

MARÍA JOSÉ LÓPEZ GARCÍA^a
CARLES SANCHIS IBOR^b

LA CONSTRUCCIÓ DELS PAISATGES VALENCIANS EN L'OBRA DE JOAN F. MATEU BELLÉS

RESUM

L'activitat de Joan Mateu com a geògraf ha comportat una llarga dedicació a l'anàlisi de la construcció de diversos paisatges, alguns dels quals han marcat tant la seua trajectòria vital com la professional, i han esdevingut, tot alhora, àmbits d'aprenentatge i de mestratge. En aquest article ens aproximem als tres espais més significatius en la seua obra i els més indissimuladament valorats en la seua memòria: la Ribera del Xúquer, la Serra d'Espadà i el nord del País Valencià. D'aquesta manera, efectuem una revisió de les seues aportacions a l'anàlisi d'aquests territoris, de les filiacions i mètodes, i en essència fem una aproximació, forçosament parcial, a la seua manera d'entendre la Geografia i el paisatge.

PARAULES CLAU: paisatge; geomorfologia; geoarqueologia; Ribera del Xúquer; Serra d'Espadà; Mestratge.

THE MAKING OF VALENCIAN LANDSCAPES IN THE WORKS OF JOAN F. MATEU BELLÉS

ABSTRACT

Joan Mateu's activity as a geographer has led to a prolonged dedication to the analysis of the construction of various landscapes, some of which have marked both his life and professional trajectory, and have become at the same time spaces for learning and of mastery. In this article we approach the three most significant spaces in his works and the most undisguisedly valued in his memory: The Ribera

a Departament de Geografia. Universitat de València. Av. Blasco Ibáñez, 28. 46010 València. maria.j.lopez@uv.es. <https://orcid.org/0000-0002-7253-9457>

b Centre Valencià d'Estudis sobre el Reg (CVER). Universitat Politècnica de València. Camí de Vera, s/n. 46022 València. csanchis@hma.upv.es. <https://orcid.org/0000-0002-8795-2922>

del Xúquer, the Serra d'Espadà and the north of the Valencian Region. In this way, a review is made of his contributions to the analysis of these territories, of the affiliations and methods of his work, and in essence, we (partially) approach his way of understanding Geography and landscape.

KEYWORDS: landscape; geomorphology; geoarchaeology; Ribera del Xúquer; Serra d'Espadà; Maestrat.

TOPOFÍLIES

La trajectòria dels geògrafs, en una científica majoria de casos, acaba inevitablement lligada a un grupat de paisatges concrets. La praxis geogràfica els fa establir vincles personals amb determinats espais al llarg de la seua carrera. Des de les primeres excursions formatives, fins els llocs on es desenvolupen projectes i investigacions, tots aquests territoris van formant la memòria dels que fan Geografia. És un flux de doble direcció, del geògraf sobre el paisatge i del paisatge sobre el geògraf.

Els treballs més aplicats deixen una empremta directa sobre el territori, ordenant activitats, esmortejant impactes o redistribuint recursos. Traçant els marges d'un àrea inundable o d'un espai natural protegit, molts geògrafs han pogut tindre un sentiment demiúrgic, deixant a un costat i altre de la ratlla diferents formes futures del paisatge. Altres han contribuït a facilitar l'anàlisi del territori, a interpretar processos i formes, i a difondre'ls entre la ciutadania. Deixen documents que serveixen posteriorment a construir icones culturals o a fomentar el màrqueting territorial. També canvien la manera de mirar dels aprenents. Els proveïxen d'una visió que els permet llegir gènesi, interrelacions i evolucions, on sense Geografia només hi perceben formes, colors i textures. La Geografia esdevé així una sinestèsia sobre el territori.

La torna d'aquest llegat és menys visible. Som memòria, com diuen els neurocientífics i els transhumanistes, i per tant uns quants gigues de nosaltres estan fet de paisatges. Més encara entre aquells que han dedicat molt de temps a pensar un paisatge. Tot això fa que acumulem topofílies, i que quan les hores de treball hi han sigut moltes, ens sentim estranyament a casa lluny de casa nostra. I així, de vegades, sense haver-ho buscat, determinats territoris ens adopten. Els paisans ens acullen i ens conviden a conversar, a que els contem i compartim el que sabem de sa terra. Esdevenim cicerones, potser una mica impostats, per als visitants forans.

Totes aquestes coses estan potenciades en els grans mestres, en ambdues direccions. D'una banda són exercitades amb un rigor virtuós, i d'altra són intensament experimentades, amb una càrrega emocional que facilita l'aprehensió pels deixebles. Aquests han sigut elements fonamentals de la pràctica geogràfica de Joan F. Mateu. "Al llarg de la meua trajectòria de geògraf" diu Joan Mateu (Llibretat, 2021) "he fet moltes jornades de camp en diferents indrets, he pogut conversar amb persones molt distintes, he gaudit d'experiències enriquidores, he pogut admirar magnífics quadros de la natura i també valuosos paisatges culturalment construïts". El professor Mateu ha comprès i ha estat corprès per aquests espais, s'ha emportat coses d'aquests paisatges i n'ha deixat altres, com el seu estimat Dersu Uzala recomanava fer al capità Arseniev (1926) a les cabanes de caçadors.

En les següents línies mirem d'aproximar-nos a aquells territoris més significats per a Joan Mateu. No és un recorregut exhaustiu. Ens detenim en tres paisatges indissimuladament favorits: la Ribera

del Xúquer, la Serra d'Espadà i el Maestrat. En ells mirarem de reconstruir aquesta interacció entre el geògraf i el paisatge, que s'establix com un diàleg i que conduïx posteriorment, per abstracció, de la topofília a la teoria i a la crítica.

EL TROBAREU A LA RIBERA DEL XÚQUER

Joan F. Mateu Bellés té dit a la família que si algun dia no torna a casa, l'han de buscar per la Ribera (del Xúquer). Aquest avís és una mostra d'estima pel paisatge riberenc que ha expressat en una vintena llarga de treballs acadèmics i sobretot en excursions, amb estudiants i amb col·legues forans o casolans (Mateu i Carmona, 1991; Mateu, 2016a). Qui haja tingut el privilegi de recórrer la Ribera del Xúquer amb Joan Mateu, en persona o amb lectures, haurà fet segur parada, entre d'altres llocs, a l'Assut d'Antella, l'Ermita de Sant Roc de Ternils i el Pont de Sant Bernat alzireny. Si la jornada era completa, haurà acabat a la Muntanyeta dels Sants de Sueca, contemplant la planura del delta interior. Són les quatre fites claus per incardinar aquesta plana modelada per l'aigua del Xúquer, l'aigua que corre per la mare del riu o la que discorre per les séquies, o bé la que avança a redolons.

Els quatre punts tenen molts elements en comú. Són testimonis històrics d'un procés de construcció del paisatge. En tots quatre trobem un element arquitectònic que d'alguna manera mesura l'acumulació o la progració sedimentària, o bé permet albirar la mobilitat del riu, i així entendre els equilibris dinàmics que s'estableixen a les planes d'inundació. També compartixen significacions espirituals¹. Són tòtems que serveixen de nexa i georreferència a les esferes d'allò material i immaterial del paisatge. Expliquen, i permeten els experts explicar, les interrelacions de natura i cultura on s'ancora la trajectòria científica de Joan Mateu. En elles, a més, es pot rastrejar la influència dels seus mestres Vicenç M. Rosselló i Karl W. Butzer.

El professor Mateu no ha dissimulat mai la seua preferència per Ternils (figura 1). L'edificació del segle XIII, encapsulada en al·luvions posteriors és, en termes sedimentaris, una mena de fòssil guia. Descendre al clot de l'ermita i mirar des d'allí els camps veïns permet visualitzar el rebliment d'una plana al·luvial, la de la Ribera Alta, i copsar la celeritat dels processos d'acreció històrica (Mateu, 1980, 1983a, 1992; Butzer et al., 1983). També fa comprendre les respostes de la societat, la població i la ciència, a les recurrents inundacions del Xúquer (Mateu, 1983a, 1983b, 1992, 2014). Ternils va estar a punt de fer descavalcar la tesi de Joan Mateu. La seua primera visita a l'ermita, a primers de la dècada de 1970, acompanyat, entre d'altres, per don Victor Oroval, Arcadi España i el seu amic Bernat Martí, el va deixar tan impressionat que va tornar a València amb la idea de canviar l'objecte de la tesi doctoral, cosa que ràpidament li va traure del cap Vicenç M. Rosselló, aconsellant-li continuar la tesi en marxa sobre el nord del País Valencià i postergar els treballs a la Ribera.

1 L'excepció és tal vegada l'assut d'Antella, que fou arrasat i dessacralitzat per la riuada de 1982. La revinguda s'emportà per a sempre el casalici de Sant Joan Baptista que poques dècades abans la Séquia Reial del Xúquer havia erigit vora la casa de comportes.



Figura 1. Joan Mateu explicant la meandrització històrica del Xúquer a uns estudiants a l'ermita de Sant Roc de Ternils, sobre un mapa del seu deixeble Ruiz Pérez (2001).

Font: fotografia cedida per Francesc La Roca.

La qüestió quedà només en segon pla, per que abans d'obtindre el grau de doctor va poder abordar la investigació i va publicar-ne un avanç (Mateu, 1980). Aquest article fou la primera reconstrucció geomorfològica de la plana al·luvial de la Ribera. A partir de materials sedimentaris, topogràfics, històrics i arqueològics, el text encaixa les peces necessàries per explicar la dinàmica hidrosedimentària i les formacions del corredor al·luvial. Al mateix temps descriu un paisatge construït a partir de l'adaptació de l'activitat humana als processos i formes fluvials, singularment durant les recurrents riuades del Xúquer. El valor d'aquesta aportació es multiplicà al poc de publicar-se, el 20 d'octubre de 1982, quan la crescuda (*pantanada*) del Xúquer va destruir la presa de Tous i va assolir la Ribera. Llavors, la premsa va qualificar l'article com a profètic, ja que el text havia descrit les pautes i punts crítics dels processos d'inundació a la comarca, i havia alertat sobre els efectes que el traçat de l'autopista A-7 podia generar sobre les revingudes. La catàstrofe va motivar l'elaboració d'un doble número monogràfic de *Cuadernos de Geografía*, al qual Joan Mateu aportà tres treballs (Butzer et al., 1983; Mateu, 1983a, 1983b), conjunt al que caldria afegir una reflexió de síntesi publicada a *Estudios Geográficos* (Mateu, 1983c). A més d'estimular la producció científica, el desastre obrí la porta a una prolongada amistat i col·laboració amb el catedràtic d'enginyeria hidràulica de la Universitat Politècnica de València Juan Marco Segura (Marco et al., 1994; Marco i Mateu, 2007; Eguibar et al., 2007; Mateu et al., 2012).

Les reflexions al voltant de la dinàmica d'inundació dels Xúquer i dels processos històrics d'al·luvionament sovint les ha reiterades Mateu –que és com quasi sempre li han dit els alumnes– a la vora dels casalicis del Pont de Sant Bernat, o bé a pocs metres d'allí, a les vistes i mapes reproduïts als taulells del quiosc de la plaça Major d'Alzira. A l'antiga illa fluvial, un jove Joan Mateu es retratà vora l'arcada cegada de Santa Caterina (figura 2, Mateu, 1983a) per servir d'escala a l'acreció sedimentària de la Ribera Alta, un fenomen que després ha explicat a estudiants i col·legues al llenç de la muralla conservat a la Plaça del Mercat.

La Muntanyeta del Sants de la Pedra, a Sueca antigament dita dels Benissants, ha permés al mestre descriure moltes vegades l'altra plana al·luvial del Xúquer, la de la Ribera Baixa. Des d'allí, ha evocat la formació i evolució del delta interior del riu, un dibuix iniciat fa quatre dècades (Mateu, 1980; Rosselló i Mateu, 1987) amb una traça que es veu als treballs seus deixebles (Martínez Ferreros, 1992; Sanchis Ibor, 2001; Ruiz Pérez, 2002). Són idees elaborades durant dos dècades d'anàlisi, que es plasmen de manera concloent en un article sintètic publicat en aquesta revista (Mateu, 2000), el qual deixà ben resolta la interpretació d'aquest espai fluvial.

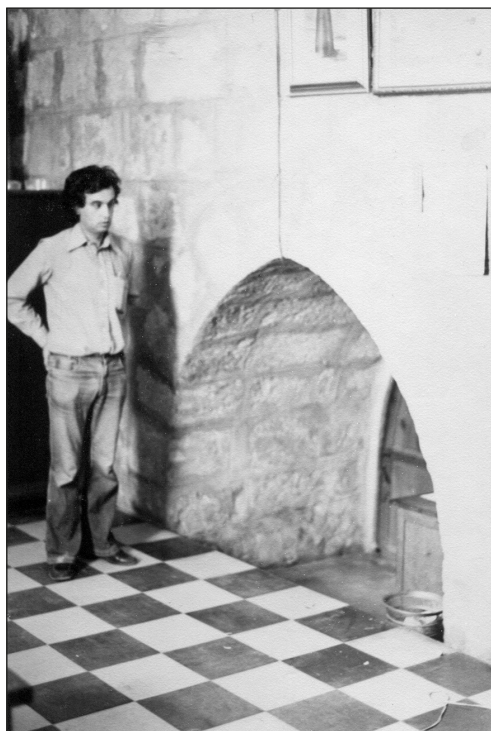


Figura 2. Joan Mateu vora l'arcada de l'església alzirenya de Santa Caterina, parcialment cegada per l'al·luvionament històric de la Ribera del Xúquer.

L'assut d'Antella, finalment, és la principal fita hidràulica de la comarca i un referent clau del regadiu peninsular. És el lloc per a parlar del regadiu tradicional, de les séquies que Joan Mateu va saber llegir per inferir l'ajust topogràfic dels canals al relleu. Observà com a cada geoforma li corresponia un diferent patró de xarxa hidràulica i establí un lligam entre geomorfologia i hidràulica tradicional que fins aquell moment havia passat desapercbut per als historiadors (Mateu, 1989). L'interès per la singularitat d'aquests regadius tradicionals el faria embarcar-se en altres missions, com les perspectives de rehabilitació (Marco et al., 1994) o el debat entorn a la conservació i protecció de les hortes (Mateu, 1999a). Així mateix, a Antella estant, el discurs del mestre s'ha obert moltes vegades a altres qüestions, remuntant el curs del riu, seguint el camí d'enginyers o de viatgers il·lustrats o institucionistes (Mateu, 2007a; Mateu i Portugués, 2011). Antella es presta a moltes altres lliçons. L'assut és també l'aforament clau per mesurar l'estat de la conca del Xúquer, per explorar els seus dèficits hídrics (Mateu, 1999b) i per descriure les institucions de govern de l'aigua (Mateu, 2011).

D'ECOLOGIA HUMANA I COTXES PARATS AL COR D'ESPADÀ

Joan Mateu arribà a la Serra d'Espadà guiant Karl W. i Elisabeth Butzer. El geògraf d'origen alemany i nacionalitat estadounidense –també podríem dir ecòleg humà i geoarqueòleg–, havia visitat Espanya al 1957 durant el V Congrés de l'INQUA (International Union for Quaternary Research) i de seguida va iniciar una fructífera col·laboració amb el paleontòleg Joan Cuerda i amb Vicenç Rosselló. Tots tres, a més de bons amics, eren acadèmicament complementaris. S'aportaven mútuament sabers i tècniques que dedicaren fonamentalment a l'estudi del quaternari litoral. En acabar la dècada de 1970, després d'un llarg periple africà, Karl Butzer donà un gir en l'orientació i escala de la seua línia d'investigació per convergir amb la de la seua esposa Elisabeth, adreçant-se a l'estudi de les comunitats morisques peninsulars. Després d'assistir al Congrés Nacional de Geografia celebrat el 1979 a Mallorca, els Butzer visitaren València i exploraren possibles àrees d'estudi amb Joan Mateu. Un matí, seguint la carretera que puja a Almedíjar des d'Artana, es trobaren amb la primera vista d'Aín –aqueixa magnífica postal que es veu a poc d'eixir del túnel d'Eslida–, i els Butzer feren detindre el cotxe a Joan. Havien trobat el lloc que buscaven a Espanya, al cor de la serra d'Espadà.

Aín esdevingué el laboratori on desenvolupar un ambiciós programa d'investigació sobre ecologia humana, que s'inicià amb el cotxe de Mateu detingut a un marge de la carretera i conclugué amb la publicació, al 1989, del llibre de Butzer que ressituaava l'arqueologia com a eina d'investigació de l'ecologia humana (Butzer, 1989). Entre ambdues dates quedaren moltes reflexions i jornades de treball. El projecte investigador, darrerament revisat per Giménez-Font (2009), pretenia analitzar la interacció de les societats humanes amb el medi natural amb una escala plurisecular, des de l'Eneolític fins a l'Edat Contemporània (Butzer, 1989; Butzer et al., 1985; Butzer et al., 1986a, 1986b y 1989; Butzer i Mateu, 1999). Metodològicament es tractava d'una recerca de llarga durada i ampli espectre. Al reconeixement del terreny es va sumar el treball arxivístic, les excavacions arqueològiques, la recopilació de dades paleobotàniques, i un estudi etnològic i antropològic, alimentat entre d'altres coses, per nombroses

converses amb els habitants de més edat d'Aín i els pobles veïns. La investigació acabaria convertida en una peça rellevant per a la reconstrucció de la complexa història ambiental de les terres mediterrànies.

El treball de camp amb Karl i Elisabeth Butzer i la convivència en llargues jornades amb la població local, van constituir enriquidores experiències científiques i van marcar l'inici d'una amistat prolongada en el temps (figures 3 i 4). Butzer i Mateu compartien una visió interdisciplinària de la Geografia i van ser pioners a assenyalar el paper de les societats humanes com a agents del sistema morfogenètic, incorporant l'ecologia humana i la teoria de sistemes per a analitzar la construcció dels paisatges.



Figura 3. Excavacions al despoblat de Benialí (Aín). D'esquerra a dreta: Agustín Ferrer, Ismael Miralles, Joan Mateu, Vicenç Rosselló i Karl Butzer.

L'anàlisi geoarqueològica dels registres plistocens i holocens de la serra va permetre establir hipòtesis sobre la influència dels canvis climàtics i l'acció antròpica en l'evolució del paisatge (Giménez-Font, 2009). Es va identificar l'alternança de fases d'erosió i degradació de la vegetació amb etapes de recuperació i menor pressió humana, en períodes prehistòrics i històrics, amb datacions similars als registres geoarqueològics trobats al Xúquer (Butzer et al., 1983). Així s'anaven encaixant tessel·les que donaven sentit al mosaic de la història natural del Mediterrani. Una d'aquestes peces era la dels regadius. Espadà guarnia, i encara guarda, unes magnífiques mostres que els Butzer i Mateu (Butzer et al., 1985, 1986a, 1986b, 1989) inventariaren i analitzaren. Hortiselles heretades del període islàmic, amb petits safarejos i molins sobre bancals estrets, exemples de respostes adaptatives de les comunitats rurals als recursos locals. Des de les séquies d'Espadà llançaren i contestaren una pregunta (Roman or Islamic origins?)

que tancava un llarg debat, al qual després també es donaria resposta des dels afores del medievalisme i des dels reguius de les rieres mallorquines (Barceló et al., 1989).



Figura 4. Joan Mateu i Karl Butzer conversen amb José María Lengua a l'estiu de 1982. Al darrere el castell d'Aín.

La reconstrucció de la història ambiental a Aín va permetre, posteriorment, elaborar un model d'evolució amb diverses fases d'avanços i retirades dels cultius, de canvis de les pràctiques agrícoles i forestals, ben documentades gràcies a les campanyes de treball multidisciplinars (Butzer et al., 2016). L'última fase és el col·lapse de l'agrosistema. Entre 1960 i 1980, Aín va perdre el 43 % de la seua població, i els que quedaren envelliren acusadament, com en moltes altres serralades del país. “En aquest temps”, segons Butzer et al. (2016) “el bosc es va fer més espès i madur sobre antigues vinyes, camps abandonats i terrasses enfonsades. El cicle de transformació ambiental es va invertir i l'agricultura es va convertir en una ocupació secundària”. Del canvi ambiental extraguieren una lliçó sobre els límits de l'activitat humana: “les circumstàncies econòmiques poden forçar als seus habitants a alterar, i fins i tot a transformar el seu entorn ambiental; tals canvis, no obstant això, no són necessàriament nocius, i la substitució completa d'un paisatge natural per un agrícola necessita no deteriorar la seua productivitat, estabilitat o la capacitat de l'ecosistema per a recuperar un estat més primigeni.” (Butzer et al., 2016, p. 46).

Després de tancar el projecte amb els Butzer, Espadà serví d'escenari a moltes visites amb alumnes i investigadors. El cotxe de Joan també va parar, en este cas rebentat pel sotragueig de les pistes forestals, quan acompanyava a J. B.Thornes per aquestes muntanyes. En aquella excursió reflexionaven sobre les singularitats del Mediterrani, un conjunt d'ecosistemes reiteradament redescobert per la investigació anglosaxona, forçada a reelaborar paradigmes davant la complexitat i la diversitat multiescalar d'interaccions entre els éssers humans i els sistemes naturals del *mare nostrum*.

Darrerament Mateu ha retornat a Espadà (figura 5), aquesta vegada en autobús, amb la motivació de guiar als col·legues durant les XXXI Jornades Geografia Física de la AGE (Mateu, 2016). I ha revisitat la interacció entre les oscil·lacions climàtiques, la biota i l'activitat humana, afegint reflexions recents pròpies i altres elaborades per la professora Neus La Roca. Les sureres i les neveres, icones del paisatge de la serra junt les arenisques roges del Buntsandstein, han estat les fites d'un renovat exercici d'ecologia humana. Les neveres, sis caves construïdes en els segles XVII-XVIII per al proveïment de gel a les viles de la Plana, queden a l'ombria dels cims i colls de la serra. Al marge el seu interès patrimonial i històric, Mateu ens recorda que són bons indicadors de l'abast i magnitud de la Petita Edat del Gel. Les caves són construccions que "no informen de la freqüència de les nevades ni de la quantitat de neu caiguda, ni tampoc permeten reconstruir sèries anuals i homogènies. No obstant això, en la mesura que ha anat avançant la labor arxivística i es disposa d'altres informacions (dendrocronologia, glaciologia, etc.), les neveres subministren major llum sobre el rerefons climàtic en el qual es van construir, van funcionar i es van abandonar" (Mateu i La Roca, 2016, p. 51). D'altra banda, Mateu ha revisitat les sureres que havia explorat i estudiat amb els Butzer, en treballs que ara s'han complementat amb investigacions més recents per reconstruir l'evolució plurisecular del bosc (La Roca et al., 2016). L'arbrada no ha deixat de ser mai una naturalesa cultivada, un paisatge construït a base d'eliminar competències, renovar poblacions i explotar –o sobreexplotar temporalment– els recursos naturals. Com tants altres del Mediterrani.



Figura 5. Joan Mateu al coll de l'Alcúdia, vora la nevera de l'Alcúdia de Veo (Serra d'Espadà), durant les XXXI Jornades Geografia Física de la AGE, proveït dels seus mapes de les alqueries i regs islàmics.

Font: fotografia cedida per Artemi Cerdà.

D'ALLÍ QUE ES VEU PENYAGOLOSA

Nascut a Castelló de la Plana (1950), Joan Mateu es fill de la Vall d'Alba i un home de peu de carrasca, com se sol dir de la gent de les terres septentrionals valencianes. D'allí que es veu la silueta de Penyagolosa, Mateu veu el far que s'albira des de casa. És el seu paisatge de criança personal i també de formació investigadora. Allí va iniciar el seu treball doctoral i d'allí venen també bona part de les seues reflexions més recents, al voltant de la vida masovera. La tesi formava part del pla traçat per Vicenç M. Rosselló, més o menys improvisadament, davant la necessitat d'estudiar la geomorfologia del territori valencià. La qüestió fou resolent-se en un grapat de investigacions doctorals que veieren la llum durant la dècada de 1980, cobrint diferents àmbits temàtics i espacials (Mateu, 2006a). La porció del país que li correspongué a Mateu era aleshores la més pròxima al seu espai vital. El treball publicat (Mateu, 1982) és una tesi clàssica de geomorfologia que fa goig llegir quatre dècades després, perquè malgrat el temps passat continua sent un vàlid assaig morfogènètic de les terres septentrionals valencianes. Embasta i explica les interaccions hidrològiques i geològiques que modelen el paisatge d'aqueixes contrades septentrionals i les lliga amb les transformacions humanes pluriseculars del territori. La relectura descobreix una praxis geogràfica de tècniques variades, que contrasta amb certes microespecialitzacions actuals, i que permet establir el trànsit entre treballs pioners de geologia i observacions d'història natural, d'una banda, i la recerca geogràfica més recent, d'altra. És una bona mostra d'un moment molt concret de la ciència geogràfica, que podria ser datat per les solucions practicades en l'acurada expressió gràfica en blanc i negre, però també per la presència de determinats objectes a les fotografies, com ara els paquets de Ducados que escalen les mostres sedimentàries, o el Seat 127 que mesura els dipòsits i formes de majors dimensions.

La tesi explica la morfogènesi d'una regió de límits difusos, però de clares essències, que es descrigué en aquella recerca com el "Norte del País Valenciano". Dins aquesta regió, Mateu ha explorat i explicat l'evolució del modelat i el tapís vegetal, els processos d'antropització i la construcció cultural de les seues variades unitats de paisatge. Ha escrit sobre la Serra d'Irta (Mateu, 2012a), "miraculosament" resistent a l'assalt urbanitzador del litoral; sobre l'espasmòdica Rambla de la Viuda (Mateu, 1974, 1975, 2012b), els seus codolars i baladrars; o sobre el Desert de les Palmes (Mateu, 2006b, 2012c), espai material i espiritual. Al Desert va compartir passejos i converses amb Eduardo Martínez de Pisón, que en bona mida cristal·litzaren en dues contribucions en el *VI Seminario Desierto de las Palmas*, on ambdós participaren en una reflexió col·lectiva sobre un paisatge marcat per l'espiritualitat carmelitana (Husillos, 2012).

A molts d'aquests llocs, com ara al Prat de Cabanes-Torreblanca, Mateu ha tornat varies vegades al llarg de la seua carrera, completant i afegint informacions a les aportades al treball doctoral (Mateu, 1982, 2012d, 2016b, 2019). La primera aproximació a l'antic Prat d'Albalat dels Ànecs, és una mica anterior. Va formar part de la contribució d'alguns membres del Departament de Geografia de València y Murcia al *V Coloquio de Geografía* celebrat a Granada, en la que fou la primera onada exploratòria al coneixement geogràfic d'un conjunt d'aiguamolls mediterranis (Mateu, 1977), dels quals se sabia ben poca cosa. Amb el pas del temps Mateu ha continuat una replega intermitent d'informació sobre l'evolució del prat, que ha estat una fita clau per anar reconstruint el procés secular de continentalització

d'aquests ambients al golf de València i que mostra una prolongada interacció de natura i cultura. En ella intervenen pulsacions climàtiques, processos geomòrfics i activitats atròpiques, unes vegades amb accions transformadores i altres més bé amb respostes adaptatives (Mateu et al., 1999; Mateu, 2016b, 2019).

Al Maestrat estant, Penyagolosa és indefugible. La silueta omnipresent se'n reconeix des de la Plana de l'Arc i des de molts punts alts, i en dies clars des de molts altres "balcones del reyno" més llunyans. Gegant de pedra, tòtem, colós o com digué Joan Fuster i ens recordà Mateu (2012e) "espectacle d'incontestable magnificència", la muntanya sembla haver esgotat els qualificatius en els escrits de paisans i visitants. També per a artistes, com Amat Bellés ha deixat clar al retrat que il·lustra la coberta d'aquest número. Mateu (2012e, 2017) ens ha trasmés el desigual valor atorgat al cim per diferents generacions.

El paisaje de Penyagolosa no siempre ha sido percibido de igual forma y su imagen ha cambiado a lo largo del tiempo, al paso que lo hacían los usos y las ideas de la sociedad. Tierra de prados y pinares, de fuentes saludables y laboriosas masías, hábitat de pastores y esforzados agricultores, sede de devociones seculares, campo frecuentado por expertos herbolarios y rico gabinete de ciencias naturales. También es referencia obligada del excursionismo y meta de senderismo, motivo poético y símbolo identitario (Mateu, 2017, p. 136).

No només és la fita senyera del nord del país, és també l'espai perfecte per explicar els processos de construcció col·lectiva del paisatge i d'elaboració de les imatges culturals del paisatge, que després devenen paisatges de referència, insígnies territorials nacionals o regionals (Mateu, 2006a, 2017; Nogué, 2006). És un flux d'anada i tornada, de com els pobles construïxen territoris i després usen aquestes construccions com emblemes.

Entre el prat aiguallós i la penya colosa, queden totes les terres que Joan, més que llegir, recita de memòria, identificant, en el traçat de camins murats, estratègies per replegar aigua en aljups, o localitzant, a les parets dels edificis de Cabanes, els carreus romans reciclats. Part d'aquestes lectures i excursions les ha difós també amb les gents de la Plana de l'Arc, particularment durant les *Jornades Culturals de la Plana de l'Arc*, que comparteixen d'any en any els pobles d'aquella allargassada fosa (figura 6). Tampoc és estrany veure a Joan a la partida dels pelegrins de les Useres cap a Sant Joan de Penyagolosa o esperant als pelegrins del Portell des de la magnífica talaia de Sant Pere de Castellfort. Són activitats a meitat camí entre l'aprenentatge i la docència, que també tenen molt a veure amb la responsabilitat social i territorial, inseparables de l'ofici del bon mestre i de l'exercici de la ciutadania.

Hi ha, a més, en les lliçons de Mateu sobre el nord del País Valencià, fascinació per un paisatge construït anònimament i també un reconeixement a un treball secular adust i silenciós:

Las sierras altas y muelas, los repetidos corredores y cañadas, y los profundos congostos del norte valenciano recuerdan el esqueleto descarnado y devastado por la erosión del que habla Platón en Critias. A menudo por estos desiertos también aflora más roca madre que tierra fértil. Esta escasez de suelo ha sido suplida por siglos de actividad humana: las gentes han removido el pedrero a espuestas y con él han levantado los márgenes de las parcelas de cultivo y los muros de las casas; han tabicado norias, han cerrado parcelas y acotado las fincas. Incluso han inventado espacios productivos casi imposibles. Lo han hecho con cuanto disponían: piedra, brazos y destreza (Mateu, 2012f).



Figura 6. Joan Mateu en octubre de 2019 junt als participants en l'excursió organitzada durant les XXIV Jornades de la Plana de l'Arc, a l'aljub del Govern a La Pelejana (La Vall d'Alba).

Font: Facebook Jornades de la Plana de l'Arc.

Aquest reconeixement d'una ingent tasca col·lectiva, a la que contribuïeren les generacions anteriors és ara objecte d'estudi. Darrerament, després del confinament, Mateu ha estat explorant la vida masovera. El Maestrat és un espai modelat pels masos. Més que tesseles d'un mosaic paisatgístic, més que unitats d'habitatge o mostres d'arquitectura popular, i sobretot, més enllà del clitxè de la casa regional, els masos són la noosfera d'aquest paisatge. Masovers i masoveres varen obrir clarianes al bosc i varen abancalar vessants, van traçar camins i caletxes, i mantingueren sembrats i amprius, determinant l'evolució de l'espai agroforestal al voltant dels pobles del nord valencià. Van fer paisatge de les seues necessitats materials, però també de la seua cultura i de les seues formes de devoció.

Joan és un masover post-industrial. Ha recuperat el mas del Canari on es va criar una de les seues àvies i des de fa temps passa allí bona part dels períodes no lectius. La seua trajectòria vital coincideix, potser només amb una dècada de desfàs temporal, amb un període en el que s'ha observat l'esvaïment de la vida masovera i la desarticulació de bona part de les seues estructures i funcions. L'observació d'aquest canvi, des del bagatge familiar i acadèmic, li dóna una perspectiva viscuda, en la que ha aprofundit aquests últims anys. Des del final del període de confinament pandèmic, Joan ha visitat o revisitat les masades de la conca de la rambla Carbonera, entrevistant els seus habitants, explorant arquitectures i cercant informació històrica, oral o escrita –als arxius de Culla i Ares, entre d'altres. De moment, la difusió d'aquestes recerques l'ha feta mitjançant breus cròniques transmeses per WhatssApp a una llarga llista d'amistats (figura 7), els quals ens hem beneficiat d'uns relats que (desitgem i) bé mereixen una compilació, ordenació i publicació més tangible.

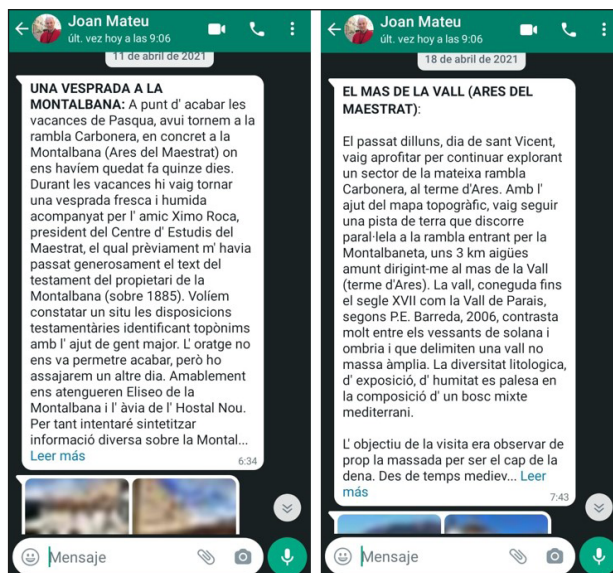


Figura 7. Captures de les cròniques de dues excursions pel Maestrat que Joan Mateu difon regularment entre els amics. Aquestes corresponen als dies de Pasqua de 2021.

COMPANYS DE VIATGE I PAISATGE

Joan Mateu no ha recorregut a soles aquests tres paisatges. A més de la companyia d'amics, col·legues i estudiants, les visites del mestre han estat guiades per altres autors que li havien precedit, la memòria dels quals ha contribuït a restituir o a posar en valor. Alguns han sovintejat més que altres aquestes excursions, bé per la seua incontestable rellevància, bé per la necessitat de rescatar-los de l'oblit. En ambdues situacions, Mateu ha seguit les filiacions dels autors, ha reconstruït els seus mètodes i els ha referit reiteradament, sobre el paper i sobre el terreny.

L'abate Cavanilles ocupa un lloc privilegiat entre aquests companys a les prestatgeries de la seua biblioteca. L'any que defensava la seua tesi doctoral ja va publicar un primer estudi sobre el botànic. En ell esgrana i contextualitzava les teories geomorfològiques emergents aleshores a Europa (Mateu, 1981). Posteriorment, dues reedicions de les *Observaciones* van donar l'oportunitat de submergir-se en l'obra de l'abate i de difondre la seua visió proto-geogràfica, una d'elles arran de l'Any Cavanilles. Mateu (1991, 1995, 1997, 2004, 2005) va contribuir a estudiar les seues campanyes viatgeres, aprofitant la documentació d'arxiu del Jardí Botànic de Madrid. Va analitzar les seues tècniques i va definir l'esperit i l'ofici de l'il·lustrat, fent de Cavanilles un observador observat. Els seus textos, les seues mirades des dels balcons del *Reyno*, la cartografia i les seues propostes, van alimentar tangencialment altres treballs, com ara al Prat de Cabanes-Torreblanca (Mateu, 2016b) –on Cavanilles fou essencial per a interpretar els canvis hidrològics dels ambients albuferencs– o als cordons dunars de l'oval valencià –on les *Observaciones* foren determinants per visualitzar les deveses costaneres perdudes (Mateu et al., 1999).

Abans que Cavanilles, altres com Gaspar Escolano (1610) o Rafael Martí de Viciano (1564-1566) ja havien explorat i descrit les terres valencianes amb diferents propòsits i visions. Mateu (2002) seguí el rastre de Martí de Viciano, aprofitant la coincidència d'un any sabàtic amb la celebració del quint centenari del naixement del notari borrianenc. Viciano dedicà dos anys a recórrer el regne, apartant-se de la ruta habitual dels viatgers forasters. Seguí un pla sistemàtic de consulta arxivística i reconeixement territorial, i convertí una crònica històrica en una completa corografia del regne (Martí de Viciano, 1564-1566). L'obra és un bon exemple del vast programa cultural "demostració de les grandeses i excel·lències de Felip II" (Mateu, 2002, 2003), un ordenat discurs renaixentista sobre les coses notables del territori visitat, que mig mil·lenni després esdevé una valuosa finestra per mirar els paisatges del passat.

Però no tots els companys de viatge han gaudit d'anys-homenatge. Hi ha hagut uns homenatjats i altres simplement homenots. Aquests altres han acumulat molts anys de postergació i és precisament això el que ha portat Mateu a estudiar les seues obres i difondre els seus llegats. Per que darrere un país que durant molts anys fou *terra ignota* hi ha també una certa ignomínia devers els pocs que feren Geografia al segle XIX i a la primera meitat del XX. Joan Mateu ha abordat aquesta tasca de rehabilitació de tres maneres: en articles monogràfics; mitjançant breus extractes emprats en investigacions sobre paisatges concrets; o acompanyant reedicions facsímils. El cas del catedràtic Eduardo Soler i Pérez (1845-1907) segueix aquestes tres vies de recuperació d'una obra geogràfica oblidada. Amb Soler i Pérez, Mateu ha explorat la forja del concepte modern de paisatge a Espanya i el valor de l'excursionisme a la pràctica docent, com va quedar reflectit a la lliçó magistral d'obertura de curs 2006-07 de la Universitat de València (Mateu, 2006c). Ha recuperat puntualment apunts descriptius de l'institucionista i ha permès la divulgació dels seus itineraris pel congost del Xúquer. L'isard i inaccessible estret fluvial fou tota una troballa paisatgística de Soler i Pérez, que hagué de competir en desiguals condicions amb la potent imatge cultural construïda entorn a les hortes i riberes litorals (Mateu, 2006c; Mateu et al., 2007). En ambdós espais, estret i plana, Joan ha comptat amb l'amistat i complicitat de la professora Pilar Carmona i el seu deixeble José Miguel Ruiz.

La figura de Soler i Pérez serva un cert paral·lelisme amb la del botànic Carlos Pau (1857-1937), la del limnòleg Luis Pardo (1897-1958), o la del metge Rafael Cervera Barat (1856-?). Tots quatre formen part d'un variat i relativament inconnex col·lectiu que va contribuir a difondre a Espanya "la visió moderna del paisatge, integradora d'explicacions científiques i d'imatges i descripcions literàries, conciliadora de continguts objectius i sentiments subjectius" (Mateu, 2008a, 2008b). Aquest grup, lligat a la Institución Libre de Enseñanza i/o membres de la Sociedad Española de Historia Natural, estava format per naturalistes i enginyers de dins o fora de l'acadèmia, i per excursionistes i artistes. És un col·lectiu que procedí "a fer el reconeixement, la cartografia i l'inventari del territori i dels seus recursos naturals", donant lloc a "un valuós corpus cultural sobre el paisatge" que Mateu (2008b) ha contribuït a rescatar, avaluar i divulgar.

Pau, apotecari sogorbí, perseguia endemismes per les muntanyes valencianes i aragoneses, combinant criteris positivistes de treball amb una subjectiva passió per la natura, com altres botànics que "mentre feien campanyes d'herborització, inventariaven la flora o establien les regions fitogeogràfiques peninsulars, contribuïren a promoure l'estima social per la natura i el paisatge" (Mateu, 2008b, 2008c). Pau combinava finalitats investigadores i divulgatives als seus escrits, fruit d'una banda de l'entusiasme

pels paisatges visitats, però d'altra, per respondre a la necessitat de fornir una moderna ciència natural o de la terra a Espanya.

Luis Pardo, ànima durant alguns anys del brillant, pioner i efímer Laboratori d'Hidrobiología del *Instituto General y Técnico de Valencia* (Català Gorgues, 2000), fou ecòleg *avant la lettre*, molt compromès amb aquesta *missió* científica. Signà un magnífic llibre sobre l'Albufera de València (Pardo, 1942) i diversos articles sobre limnologia, a més de fer una ferma defensa en la premsa local de l'activitat científica als aiguamolls. Elaborà també (Pardo, 1932) una monografia sobre los *Lagos de España* que Joan (Mateu, 2009) va rescatar i ressaltar com a exemple de l'aproximació científica al paisatge, en una obra col·lectiva (Martínez de Pisón i Ortega Cantero, 2009) resultat de la seua col·laboració, amistat i admiració mútua, amb els col·legues de la Universitat Autònoma de Madrid.

Finalment, Cervera Barat és de tots el que havia passat més desapercebut abans de ser rescatat per Mateu (2013). I tanmateix les cròniques dels viatges d'aquest metge publicades al diari *El Mercantil Valenciano* són una meravella, a més d'una bona mostra de la vitalitat de la medicina (Sanchis Aldás, 1990; Soler Bayona, 1993) i les ciències de la natura (Català Gorgues, 2003) en la València de les acaballes del segle XIX i les primeres dècades del segle XX. Cervera Barat, amb la seua teoria de la *rusticació*, mirà de fomentar un retorn a la natura com a mesura de salut pública, però també sota la consideració de la natura com a gran llibre obert i de l'excursionisme com a acte de lectura. Aquestes últimes consideracions expliquen a les clares la poc discreta estima de Joan Mateu pel lliurepensador Cervera.

CAP A UNA TEORIA DE LA CONSTRUCCIÓ DELS PAISATGES VALENCIANS

“Amb el pas del temps” diu Mateu “els sentiments topofílics han anat donant pas a valoracions més ponderades que m'han ajudat a anar entenent de forma crítica un territori molt divers en nínxols naturals, espais marginals i en accelerada transformació” (Llibretat, 2021). Una re-lectura de l'obra de Joan ens fa percebre aquest trànsit, que partix d'un posicionament analític del territori i marxa cap a una perspectiva més entroncada amb el pensament i la cultura del paisatge, amb major càrrega conceptual i vocació crítica. Un viatge d'anada i tornada de l'estructura material al capital simbòlic del paisatge, ja que aquest mot és, fet i fet, una “palabra polisémica que denomina tanto las morfologías objetivas como las percepciones subjetivas del entorno” (Mateu, 2007b, p. 12).

D'una banda, el paisatge és una manifestació espacial, material i dinàmica, de les interaccions entre els ecosistemes i l'activitat antròpica. Els substantius i els verbs d'aquesta dialèctica poden llegir-se mitjançant exercicis analítics, que tradueixen la significació de cada forma i procés, i permeten als mestres transmetre-la a la societat. Aquesta és la tasca que Mateu va escometre primerament, procedint a examinar el lèxic i les relacions sintàctiques del paisatge. I així va permetre'ns llegir o escoltar com es configurava i comportava la plana al·luvial del Xúquer; com successives pulsions de colonització i abandó havien modelat els vessants i valls d'Espadà; i com d'híbrida era la genètica de rambles, serres i planures de les terres del nord valencià (també els canvis d'altres espais que ací no hem considerat per raó d'extensió). Aquestes lectures han estat alimentades per “referentes históricos para identificar la complejidad de superposiciones, sustituciones y remodelaciones de sus componentes y para interpretar

las persistencias y los cambios morfológicos resultado de las transformaciones funcionales de territorios de larga ocupación humana”, donat que, molt a sovint, “la memoria de los paisajes es más larga y más minuciosa que la de los archivos y la de las más antiguas crónicas” (Mateu, 2007b, p. 15).

D'altra banda, el paisatge és una imatge, en la qual es projecten valors, emocions i moralitats, i amb la qual també s'alimenten processos de construcció cultural i de forja identitària. Desxifrar aquesta dimensió immaterial del paisatge implica dominar un codi present en fotografies, pintures, relats i poemes, els quals plasmen els pensaments de determinades societats del passat, però que moltes vegades perduren fins al present com a potents clixés territorials. Darrere d'aquests paisatges icònics, com ens diu Mateu (2017, p. 162) a propòsit del Penyalgosa, hi ha “un proceso social de reconocimiento y valoración [...] y de construcción simbólica del territorio”. I ací Mateu ha confegit una acurada reconstrucció del procés elaboratiu del capital simbòlic dels paisatges valencians. Ha revolt arxius, hemeroteques i llibreries de vell per rastrejar les contribucions dels viatgers de la Il·lustració; els pròcers de la Renaixença; els pioners de les modernes ciències naturals; i els discrets (o discretament postergats) institucionistes. Darrere d'ells vingueren (grups) excursionistes i altres moviments cívics, inicialment urbans i més tard també rurals, que foren la base social de la protecció de paratges i paisatges. Mateu ha embastat aquestes contribucions, traent de la foscor als constructors de la imatge cultural dels paisatges valencians, i així ha aclarit els fonaments de la nostra iconografia paisatgística.

Comptat i debatut, la tasca investigadora de Joan F. Mateu ha estat determinant en l'estudi de la construcció dels paisatges valencians, en el seu doble vessant material i simbòlic. Però mai no s'ha deslligat, afortunadament, de l'esmentat sentiment topofílic. Ho prova el seu continuat compromís cívic, que el va dur a posicionar-se en públic contra un bàrbar projecte de construcció d'un nou caixer –vast i devastador– que hauria destruït el curs natural del Xúquer a la Ribera; a reivindicar els valors i la protecció de l'Horta de València (Mateu, 1999a; Muñoz, 2010); o a posar en valor, braç a braç amb els seus veïns, les terres de la Plana de l'Arc. També a confegir un lúcida reflexió sobre els paisatges de l'oblit, és a dir, sobre les absències i les noves presències als espais rurals de les muntanyes valencianes (Hernández i Mateu, 2002).

Tot això ho ha fet, inequívocament, des de la Geografia, però sense caure en el corporativisme, reivindicant l'estudi del paisatge com l'abordatge d'una matèria polièdrica que exigeix i s'enriqueix amb aportacions molt diverses (Mateu i Nieto, 2008). Ho ha fet des de la Vall d'Alba, des de Benimaclet i des d'un despatx de la Facultat que ha tingut i té sempre la porta oberta, on s'han amuntegat llibres i papers en trànsit –com en un *magatzem de colonials*, en sol dir– i del qual sempre ens ha semblat que eixien molts més llibres dels que entraven. I tot això siga dit com una sincera expressió del permanent afecte i agraïment de dos deixebles.

REFERÈNCIES

- Arseniev, V. K. (1921). *Dersu Uzala*. Edició en català. *Dersu Uzala pel país de l'Ussuri*, 2011. Símbol.
- Barceló, M., Kirchner, H., Martí, R., Lloró, J. M., & Torres, J. J. (1988). *Arqueología medieval. En las afueras del medievalismo*. Barcelona: Crítica-Historia Medieval.

- Butzer, K. W. (1989). *Arqueología. Una ecología del hombre: método y teoría para un enfoque contextual*. Barcelona: Bellaterra.
- Butzer, K. W., Mateu, J. F., & Miralles, I. (1983). Las crecidas medievales del río Júcar según el registro geo-arqueológico de Alzira. *Cuadernos de Geografía*, 32-33, 311-330. Traducció al anglés. Urban geo-archaeology in medieval Alzira (Prov. Valencia, Spain). *Journal of Archaeological Science*, 10, 333-349, 1983.
- Butzer, K. W., Butzer, E. K., Miralles, I., & Mateu, J. F. (1985). Irrigation agrosystems in eastern Spain: Roman or Islamic origins? *Annals of the Association of American Geographers*, 75, 479-509. Traducció al valencià publicada. L'origen dels sistemes de regadiu al País Valencià: romà o musulmà?, *Afers*, 7, 9-68, 1988.
- Butzer, K. W., Butzer, E. K., & Mateu, J. F. (1986a). Medieval muslim communities of the Sierra de Espadán, Kingdom of Valencia. *Viator*, 17, 339-420.
- Butzer, K. W., Mateu, J. F., & Butzer, E. K. (1986b). Una alquería islámica medieval en la Sierra de Espadán. *Boletín de la Sociedad Castellonense de Cultura*, 61, 187-221.
- Butzer, K. W., Mateu, J. F. & Butzer, E. K. (1989). Orígenes de la distribución intercomunitaria del agua en la sierra de Espadán (País Valenciano). En Rosselló, V. M. & Gil Olcina, A. (eds). *Los paisajes del agua* (pp. 223-228). València: Universitat de València / Universitat d'Alacant.
- Butzer, K. W. & Mateu, J. F. (1999). Pleistocene versus Holocene: Geomorphological change in a small but steep watershed of Mediterranean Spain. En Rosselló V. M. (ed.). *Geoarqueología i Quaternari litoral. Memorial M.P. Fumanal* (pp. 97-111). València: Universitat de València.
- Butzer, K. W., Butzer, E. K., & Mateu, J. F. (2016). Sociedad y ecología en Aín (1700-2000). En Mateu, J. F. (coord.). *El territorio valenciano. Transformaciones ambientales y antrópicas* (pp. 43-46). València: Universitat de València.
- Català Gorgues, J. I. (1997). El Laboratorio de Hidrobiología Española: una institución científica vinculada al Instituto General y Técnico de Valencia. *Institut de Batxillerat Lluís Vives de València: 150 Anys d'història d'ensenyament públic*. València: Institut Lluís Vives / Fundació Bancaixa.
- Català Gorgues, J. I. (2003). L'estudi històric de les societats naturalistes en contextos locals: el cas valencià dins el cas espanyol. *Bull. Inst. Cat. Hist. Nat.*, 71, 5-20.
- Cavanilles, A. J. (1797). *Observaciones sobre la historia natural, geografía, agricultura, poblacion y frutos del Reyno de Valencia*. Madrid: Imprenta Real.
- Eguibar Galán, M. A., Sanchis Ibor, C., Marco Segura, J. B., & Mateu Bellés, J. F. (2007). El catálogo de zonas húmedas de la Comunidad Valenciana. Aspectos metodológicos. *Ingeniería del Agua*, 1(14), 23-35.
- Escolano, G. (1610). *Décadas de la historia de la insigne y coronada ciudad y Reino de Valencia*. València: Imp. de P.P. Mey.
- Giménez-Font, P. (2009). Karl W. Butzer y la lectura ambiental de la expulsión de los moriscos. *Revista de Historia Moderna*, 27, 317-333.
- Hernández, A. & Mateu Bellés, J. F. (2002). Paisatges de l'oblit. Noves presències al món rural. *Mètode*, 36.

- Husillos Tamarit, I. (coord.) (2012). *Paisajes. VI Seminario Desierto de las Palmas*. Castelló de la Plana: Fundación Desierto de las Palmas, 99-122.
- La Roca, N., Villanova, I., & Mateu, J. F. (2016). El alcornocal antropizado de la Serra d'Espadà. En Mateu, J. F. (coord.). *El territorio valenciano. Transformaciones ambientales y antrópicas* (pp. 47-50). València: Universitat de València.
- Llibretat (2021). *Entrevista a Joan Mateu: Els anys de Facultat són molt importants en la carrera professional, però també en la vida personal*. <https://www.lallibretat.com/search?q=Joan+mateu>
- Marco Segura, J. B., Mateu Bellés, J. F., & Romero González, J. (1994). *Regadíos históricos valencianos. Propuestas de rehabilitación*. València: Generalitat Valenciana, Conselleria d'Agricultura, Pesca i Alimentació.
- Marco Segura, J. B. & Mateu Bellés, J. (2007). El fenómeno hidrológico. En ETSICCP (coord.). *Ciclo de Conferencias 50 años de la riada que transformó Valencia*. València, octubre 18-25 i novembre 8-15.
- Martí de Viciana, R. (1564-1566). *Crónica de la ínclita y coronada ciudad de Valencia y de su reyno*. València / Barcelona: Librerías París-Valencia (facsimil, 1980).
- Martínez de Pisón, E. & Ortega, N. (eds.) (2009). *Los valores del paisaje*. Madrid: Universidad Autónoma de Madrid / Fundación Duques de Soria.
- Martínez Ferreros, Y. (1992). La meandrización en el llano de inundación del Xúquer. *Cuadernos de Geografía*, 51, 23-41.
- Mateu Bellés, J. F. (1974). La Rambla de la Viuda. *Cuadernos de Geografía*, 14, 47-69.
- Mateu Bellés, J. F. (1975). Sedimentología de la Rambla de la Viuda. *Cuadernos de Geografía*, 16, 65-90.
- Mateu Bellés, J. F. (1977). El factor antrópico en la transformación del Prat d'Albalat. *Medio Físico, Desarrollo Regional y Geografía. V Coloquio de Geografía*. Granada: Universidad de Granada, pp. 193-199.
- Mateu Bellés, J. F. (1980). El llano de inundación del Xúquer (País Valenciano): Geometría y repercusiones morfológicas y paisajísticas. *Cuadernos de Geografía*, 27, 121-142.
- Mateu Bellés, J. F. (1981). Teorías geomorfológicas en las observaciones de Cavanilles (1975-97). En Garma, S. (ed.). *El científico español antes su historia. La Ciencia en España 1750-1850* (pp. 267-287). Madrid: Diputación Provincial.
- Mateu Bellés, J. F. (1982). *El norte del País Valenciano: Geomorfología litoral y prelitoral*. València: Universitat de València.
- Mateu Bellés, J. F. (1983a). Aluvionamiento medieval y moderno en el llano de la inundación del Júcar. *Cuadernos de Geografía*, 32-33, 291-310.
- Mateu Bellés, J. F. (1983b). La ciència i la tècnica davant les revingudes del Xúquer (1635-1905): Notes preliminars. *Cuadernos de Geografía*, 32-33, 243-264.
- Mateu Bellés, J. F. (1983c). La riada del Júcar y sus efectos en la Ribera. *Estudios Geográficos*, 44, 187-222.
- Mateu Bellés, J. F. (1989). Assuts i vores fluvials regades al País Valencià medieval. En Rosselló, V. M. & Gil Olcina, A. (eds.). *Los paisajes del agua: libro jubilar dedicado al profesor Antonio López Gómez* (pp. 165-186).
- Mateu Bellés, J. F. (1991). El viaje de Cavanilles por el Reino de Valencia (1791-93). Prólogo a la reedición de las *Observaciones de Cavanilles*. Castellón: Caja de Ahorros de Castellón.

- Mateu Bellés, J. F. (1992). Cambios seculares de la agración aluvial y de la meandrización en la Ribera Alta del Júcar. *Cuadernos de Geografía*, 50, 147-169.
- Mateu Bellés, J. F. (1995). Cavanilles i l'ofici il·lustrat de viajar. En López Piñero, J. M. (ed.). *Las Observaciones de Cavanilles, doscientos años después*. València: Fundació Bancaixa, 15-55.
- Mateu Bellés, J. F. (1997). El discurs il·lustrat de les Observaciones del Reyno de Valencia. *Cuadernos de Geografía*, 62, 191-201.
- Mateu Bellés, J. F. (1999a). Les hortes valencianes. La fi d'un Mite. *Mètode*, 22.
- Mateu Bellés, J. F. (1999b). Desequilibrios hídricos en la cuenca del Júcar. En Gil Olcina, A. & Morales Gil, A. (coords). *Los usos del agua en España* (pp. 467-484).
- Mateu Bellés, J. F. (2000). El contexto geomorfológico en las inundaciones de la Ribera del Júcar. *Cuadernos de Geografía*, 67-68, 241-260.
- Mateu Bellés, J. F. (2002). Una corografía de la ciutat i regne de València a la crònica de Viciana (1564-1566). *Saitabi*, 51-52, 203-244.
- Mateu Bellés, J. F. (2003). El medi natural valencià vist per Viciana al voltant de 1563. En *Miscel·lània-Homenatge a Rafael Martí de Viciana en el V Centenari del seu naixement 1502-2002* (pp. 89-108). Borriana-Castelló: Biblioteca Valenciana.
- Mateu Bellés, J. F. (2004). Las campañas viajeras de A. J. Cavanilles por el Reino de Valencia (1791-1793) en su producción científica y literaria. En *Antonio José Cavanilles (1745-1804). Segundo centenario de la muerte de un gran botánico*. València: Real Sociedad Económica de Amigos del País (pp. 169-199).
- Mateu Bellés, J. F. (2005). A. J. Cavanilles, viajero de orden del Rey (1791-1793). En Rubio, J. L. (ed.). *El legado de Cavanilles* (pp. 33-52). València: La Ciudad de las Artes y las Ciencias.
- Mateu, J. F. (2006a). El paisatge del Desert de les Palmes: la seua imatge cultural (1900-1936). *Boletín de la Sociedad Castellonense de Cultura*, I-II, 73-112.
- Mateu Bellés, J. F. (2006b). Bibliografía del professor Vicenç M. Rosselló. En Sanjaume, E. & Mateu, J. F. (eds.). *Geomorfologia litoral i Quaternari. Homenatge al professor Vicenç M. Rosselló i Verger* (pp. 35-44).
- Mateu Bellés, J. F. (2006c). Paisaje y docencia. *La obra de Eduardo Soler y Pérez. Lección magistral apertura curso Universitat de València 2006-07*. València: Publicacions de la Universitat de València.
- Mateu Bellés, J. F. (2007a). Eduardo Soler y el entendimiento del paisaje: el viaje por el Júcar. En Mateu Bellés, J. F., Ruiz Pérez, J. M., & Carmona, P. (eds.). *Por el Júcar. Notas y apuntes de viaje de Eduardo Soler y Pérez* (pp. 13-50). València: PUV.
- Mateu Bellés, J. F. (2007b). La memoria de los paisajes valencianos. En Lagardera, J. *Paisajes de la Comunitat Valenciana* (pp. 12-30). València: Generalitat Valenciana.
- Mateu Bellés, J. F. (2008a). Descubrimiento científico del paisaje. En Mateu, J. F. & Nieto Salvatierra, M. (eds.). *Retorno al paisaje. El saber filosófico, cultural y científico del paisaje en España* (pp. 345-387). València: Evren.
- Mateu Bellés, J. F. (2008b). El paisaje y los paisajes del botánico Carlos Pau. *Carlos Pau Español. En el 150 aniversario del nacimiento y 70 de la muerte del gran botánico y farmacéutico de Segorbe (1857-1937)* (pp. 85-99). Segorbe: Ayuntamiento de Segorbe.
- Mateu Bellés, J. F. (2008c). Carlos Pau, una altra visió del paisatge. *Mètode*, 101-109.

- Mateu Bellés, J. F. (2009). La valoración científica del paisaje: Luis Pardo y los Lagos de España (1932). En Martínez de Pisón, E. & Ortega, N. (eds). *Los valores del paisaje* (pp. 137-166). Madrid: Universidad Autónoma de Madrid / Fundación Duques de Soria.
- Mateu Bellés, J. F. (2011). *La primera Confederación Hidrográfica del Júcar (1934–1942)*. Memoria del 75 Aniversario de la Confederación Hidrográfica del Júcar. València: Confederación Hidrográfica del Júcar.
- Mateu Bellés, J. F. (2012a). La Serra d'Irta: atalaya del Maestrazco sobre el Mediterráneo. En Hermsilla, J. (coord.). *Los paisajes valencianos* (pp. 182-185). València: Universitat de València.
- Mateu Bellés, J. F. (2012b). La Rambla de la Viuda: un cauce de cantos y adelfas. En Hermsilla, J. (coord.). *Los paisajes valencianos* (pp. 118-121). València: Universitat de València.
- Mateu Bellés, J. F. (2012c). El Desert de les Palmes: la soledad sonora. En Hermsilla, J. (coord.). *Los paisajes valencianos* (pp. 338-343). València: Universitat de València.
- Mateu Bellés, J. F. (2012d). El Prat de Cabanes-Torreblanca: un paisaje anfibio entre torres de vigía. En Hermsilla, J. (coord.), *Los paisajes valencianos* (pp. 134-137). València: Universitat de València.
- Mateu Bellés, J. F. (2012e). Penyagolosa: un espectáculo de incontestable magnificencia. En Hermsilla, J. (coord.). *Los paisajes valencianos* (pp. 332-337). València: Universitat de València.
- Mateu Bellés, J. F. (2012f). El Norte valenciano: Muros de piedra sobre piedra. En Hermsilla, J. (coord.). *Los paisajes valencianos* (pp. 252-257). València: Universitat de València.
- Mateu Bellés, J. F. (2013). Divugació científica de la natura al País Valencià: les excursions del metge Rafael Cervera Barat. *Afers*, 28, 74, 147-170.
- Mateu Bellés, J. F. (2014). La riuada gran del Xúquer (1864): respostes de les institucions públiques. *Saitabi*, 64-65, 203-223.
- Mateu Bellés, J. F. (coord.) (2016a). *El territorio valenciano. Transformaciones ambientales y antrópicas* XXXI Jornadas de campo de Geografía Física. València: PUV.
- Mateu Bellés, J. F. (2016b). El Prat de Cabanes-Torreblanca: cierre de la última bocana natural. En Mateu, J. (coord.). *El territorio valenciano. Transformaciones ambientales y antrópicas*. XXXI Jornadas de campo de Geografía Física. València: PUV.
- Mateu Bellés, J. F. (2017). Cultura y naturaleza en Penyagolosa. En García Esparza, J. A. (ed.). *Paisaje, etnografía y rituales en Penyagolosa* (pp. 135-166). Castellón: Universitat Jaume I.
- Mateu Bellés, J. F. (2019). Treballs de dessecació al Prat de Cabanes (Castelló) a càrrec d'empreses concessionàries angleses (1863-1922). *Boletín de la Sociedad Castellonense de Cultura*, XCV, 635-662.
- Mateu Bellés, J. F. & Carmona, P. (1991). Excursión. Riesgos de inundación en las riberas de Túria y Xúquer. En *Sociedad y Territorio. XII Congreso Nacional de Geografía* (pp. 237-256).
- Mateu Bellés, J. F. & Nieto Salvatierra, M. (eds.) (2008). *Retorno al paisaje. El saber filosófico, cultural y científico del paisaje en España*. València: Evren.
- Mateu Bellés, J. F. & Portugués Mollá, I. (2011). Una mirada técnica de la naturaleza: el reconocimiento del río Cabriel (1941). *Cuadernos de Geografía*, 90, 25-146.

- Mateu Bellés, J. F., Ruiz Pérez, J. M., Portugués Mollá, I., Carmona González, P., Bonache i Felici, X., & Marco Segura, J. B. (2012). Materiales inéditos para el estudio de la riada del Turia en Valencia (octubre de 1957). *Cuadernos de Geografía*, 91-92, 181-196.
- Mateu Bellés, J. F. & La Roca, N. (2016). El trasfondo climático de las neveras de la Sierra de Espadán. En Mateu, J. F. (coord.). *El territorio valenciano. Transformaciones ambientales y antrópicas* (pp. 51-54). València: Universitat de València.
- Mateu Bellés, J. F., Sanchis Ibor, C., & Ferri, M. (1999). El Golf de València durant els segles xvi i xvii. Canvis ambientals. En Rosselló V. M. (ed.). *Geoarqueología i Quaternari litoral. Memorial M.P. Fumanal* (pp. 364-374). València: Universitat de València.
- Muñoz Criado, A. (2010). *Pla de l'Horta de València: un paisatge cultural mil·lenari*. València: Conselleria de Medi Ambient, Aigua, Urbanisme i Habitatge, 2 vols.
- Pardo, L. (1932). *Lagos de España*. València: Hijo de F. Vives Mora.
- Pardo, L. (1942). *La Albufera de Valencia. Estudio limnográfico, biológico, económico y antropológico*. Madrid: Instituto Forestal de Investigaciones y Experiencias
- Rosselló, V. M. & Mateu (1987). El espacio deltaico Turia-Júcar. En Bethemont, J. & Villain-Gandos-si, C. (eds). *Les deltas méditerranées* (pp. 107-177). Vienne: Centre Européen de Coordination de Recherches et de Documentation en Sciences Sociales.
- Ruiz Pérez, J. M. (2002). *Hidrogeomorfología del llano de inundación del Júcar*. Tesis doctoral dirigida per Joan F. Mateu Bellés, Universitat de València.
- Sanchis Aldás, C. (1990). *La medicina valenciana a través de "La Crónica Médica" (1877-1894)*. Tesis doctoral, Universitat de València.
- Sanchis Ibor, C. (2001). *Regadiu i canvi ambiental a l'Albufera de València*. València: PUV.
- Soler Bayona, M. C. (1993). *La medicina valenciana a través de 'La Crónica Médica' (1907-1939)*. Tesis doctoral, Universitat de València.

Cómo citar este artículo:

López García, M.ª J. & Sanchis Ibor, C. (2022). La construcció dels paisatges valencians en l'obra de Joan F. Mateu Bellés. *Cuadernos de Geografía*, 108-109 (1), 35-55.



Esta obra está bajo una licencia de Creative Commons Reconocimiento-NoComercial-SinObraDerivada 4.0 Internacional.

