

Q 47

desigualtats socials, pobreses i alfabetitzacions permanents



Quaderns d'Educació Contínua

desigualtats socials, pobreses i alfabetitzacions permanents

Editors

Iolanda Corella Llopis
i pep aparicio guadas

Consell de direcció i coordinació

Tere Vila, Encarna Such Cardona, Juanma Sanchis Marqués, M. Nieves Roselló, María José Picher, Carlos Pallarés, Rosa Navarro, Pascual Múrcia Ortiz, Dolors Monferrer Ferrando, Rosa M. González Conca, Goio Fidel Sarmiento, Manuela Fuentes Martínez, Lorena Ordiñana Pérez, Marta Malet Carol, Mila Grau Alepuz, Loles Martínez Cebrián, María Gabarda Riofrío, Francisca Borox López, Isabel Aparicio Guadas

Consell de redacció i assessorament

Antonia de Vita (UNIVR), Dolors Vinyoles (Escola de la Dona-Diputació de Barcelona), Inma Vilatersana, Jordi Vallespir (UIB), Antoni Tort (UVIC), Joan M. Senent (UV), Francesca Salvà (UIB), Manuel Rodríguez (UV), José Ignacio Rivas (UMA), Piergiorgio Reggio (UNICATT), Cruz Prado (ULASALLE), Anna Maria Piussi (UNIVR), Agustí Pascual (UV), Isabel Redaño Francés

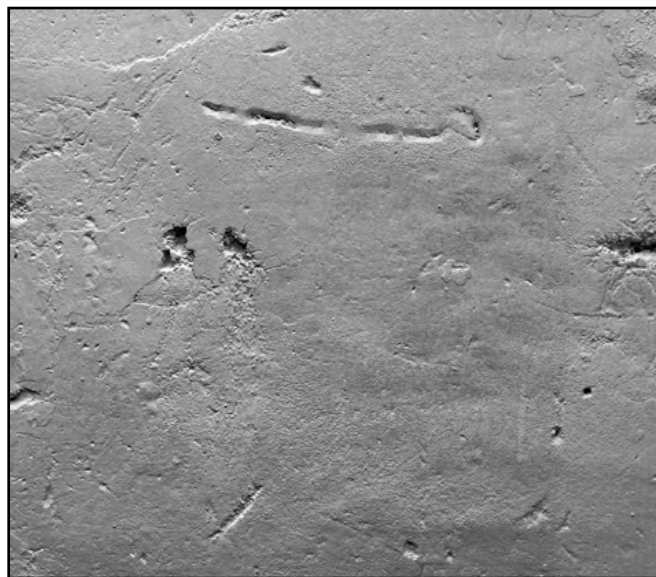
(IPF), Sebas Parra (UdG), Josep M^a Navarro i Cantero (LFCOOP), Peter Mayo (UM), Vicent Mas (UA), Ángel Marzo (UB), Manel Martí Puig (UJI), Fernando Marhuenda (UV), Fernando López Palma (UB), Licinio C. Lima (UMINHO), Colin Lankshear (JCU), Michele Knobel † (MSU), Francese Hernández Dobon (UV), Francisco Gutiérrez † (ULASALLE), Anna Gómez (UVIC), Paula Guimaraes (UL), Rosa M. Falgás (ACEFIR), Pep Lluís Grau, Gloria Díaz (UB), Joan Colomer (UdG), José Clovis Azevedo (Centro Universitário Metodista IPA), Rafa Castelló (UV), Isabel Carrillo (UVIC), Marián Aleson Carbonell (UA), Xavier Besalú (UdG), Antonio Benedito (UV), José Beltrán Llavador (UV), Clara Arbiol González (UV), Vicent Aparicio (UV), Marina Aparicio Barberán (IPF), Consol Aguilar (UJI), David Abril (UIB), Loris Viviani (IPF), Mariola Aparicio Cortés (EOI Xàtiva), Mercè Morey (UIB), Diego Morollón (IPF), José R. Belda Medina (UA).

Correcció i traducció
Joaquín Martínez Ortiz

Disseny i maquetació
gap

Quaderns d'Educació Contínua 47

Estiu 2022 • 18 €



Quaderns d'Educació Contínua. Nova etapa
Redacció, secretaria i administració:
C/. Sant Agustí, 7 • 46800 Xàtiva
tarepa.pv@gmail.com

ISSN: 1575-9016
ISSN: 2605-1796 (digital)
Dipòsit legal: V-5125-2000

Revista indexada en GeoDatos: Indexador de Geografia e Ciências Sociais
<http://www.dge.uem.br>

(Quaderns d'Educació Contínua
no es fa responsable de les opinions
dels col·laboradors de la revista.)



Títol: monochrome (blanc)

Autor: GAP

Tècnica: fotografia digital

Dimensions: 210x210 mm

Any: 2022

IPF: Institut Paulo Freire • UV: Universitat de València • UdG: Universitat de Girona • UVIC: Universitat de Vic • UJI: Universitat Jaume I de Castelló • UA: Universitat d'Alacant • ACEFIR: Associació Catalana per l'Educació, la Formació i la Recerca/Associació Europea d'Educació d'Adults • UB: Universitat de Barcelona • FDC: Desenvolupament Comunitari • UIB: Universitat de les Illes Balears • UM: Universitat de Malta • UMINHO: Universitat del Minyo • UNIVR: Universitat de Verona • ULASALLE: Universidad de La Salle • UNICATT: Universitat Catòlica de Milà • UMA: Universitat de Màlaga • UL: Universitat de Lisboa • JCU: James Cook University • MSU: Montclair State University • LFCOOP: La Fàbrica Cooperativa

carpeta

Mercats educatius i desigualtats a l'estat espanyol: estat de la qüestió i futures línies de recerca

Marcel Pagès, Lluís Parcerisa, Andreu Termes • 5

Els avanços de les dones de l'ètnia Khmer Krom a través dels estudis superiors i de l'aprenentatge al llarg de la vida

Julia Haba Osca • 22

Diners i persones pobres

Josefa Fombuena-Valero • 32

Desigualtats socials, pobreses i alfabetitzacions permanents

Piergiorgio Reggio • 41

contínua

Freire i Simondon, l'inèdit viable. Alfabetitzar en la manera d'existència dels objectes tècnics

Ana Ma. Valle, Marco A. Jiménez • 51

persones, territoris i experiències

El barri de la Coma. Educació de Persones Adultes

Carolina Zamora Real, Pascual Murcia Ortiz i Dolors Monferrer Ferrando • 67

Reflexions i indagacions sobre el voluntariat, l'alfabetització i alguna cosa més que rebost

Agustí Pascual Cabo • 81

El model de les Escoles de Segona Oportunitat enfront de l'abandonament educatiu. Itineraris per a la revinculació educativa i la inserció laboral

Ignacio Martínez Morales, Daniel Gabaldón Estevan y Juan García-Rubio • 95

Els desafiaments de l'educació al Brasil, enfront de les desigualtats socials, pobresa i falta d'inversió

Mariàngela Bairros i Patrícia Marchand • 107

Famílies digitals al CEPA: competència digital i ciutadana en clau europea

Magdalena Balle Garcia • 116

investigació

Pobresa: conceptes i indicadors. El cas valencià

Rafael Castelló-Cogollos • 123

arxiu

dialògica

Joan Fuster i la didàctica de la llengua

Margarida Castellano Sanz • 145

llibres

Escuelas y pobreza: entre el desasosiego y la obstinación

Patricia Redondo y Antonio Guerrero Serón • 148

fotografia • 152

Com participar

Quaderns d'Educació Contínua?

Les pàgines de la nostra revista estan obertes a tot tipus de col·laboracions relacionades amb l'Educació i la Formació de les Persones Adultes. El nostre interès és oferir la publicació a tots aquells que desitgen col·laborar en ella exposant els seus coneixements, les seues reflexions i experiències analitzades. Així com també a les persones i institucions que desitgen difondre a través dels Quaderns d'Educació Contínua les seues iniciatives i activitats dins d'aquest àmbit.

Les col·laboracions han de requerir les següents condicions bàsiques:

- L'extensió dels treballs serà de 10 pàgines en format DIN A-4, a doble espai, amb un títol que sintetitze el seu contingut. És convenient d'intercalar apartats que divideixquen i ordenen les diferents parts de l'exposició.
- S'enviarà dues còpies del treball acompanyades d'una versió d'aquest en suport informàtic, preferentment en Winword. S'aconsella, si el tema ho permet, incloure gràfics, quadres sinòptics, etc., que il·lustren i completen el contingut del text.
- Com és natural la revista podrà realitzar una «correcció d'estil» sobre el text original, que en cap dels casos alterarà els conceptes ni l'enfocament adoptats per l'autor.
- Notícies i dades per a ser incloses en les pàgines informatives de la revista, sobre congressos, jornades, convenis, acords, programes, plans, iniciatives, projectes; cursos, conferències, debats, premis i concursos; publicacions de llibres, revistes, manuals, etc.
- Ha d'incloure sempre la font responsable i les notes de referència on el lector pugui requerir major informació.

El model de les Escoles de Segona Oportunitat enfrent de l'abandonament educatiu. Itineraris per a la revinculació educativa i la inserció laboral¹

Ignacio Martínez Morales, Daniel Gabaldón Estevan, Juan García-Rubio, Universitat de València



1. Introducció

El problema de l'abandonament educatiu

Els itineraris d'escolarització de la joventut estan relacionats amb diversos factors socials, econòmics, culturals i pedagògics (Marhuenda i García, 2017). Situacions d'exclusió social, distància cultural amb l'entorn escolar o pobresa, entre altres. La forma en què moltes i molts joves narren la seua experiència educativa (Gimenez et al., 2017) ens parla d'una realitat escolar aliena a les seues expectatives i contextos quotidians de referència, la qual cosa suposa un profund desavantatge que sovint deriva en repeticions i fins i tot en abandonament.

De fet, l'abandonament educatiu primerenc² és un problema fonamental al nostre país, amb una taxa del 13,3% l'any 2021 (Ministeri d'Educació i Formació Professional, 2022), per damunt de la mitjana de la Unió Europea (9,9% en 2020). Aquest problema és sensible a factors com el nivell educatiu dels progenitors (MEFP, 2021), o el seu nivell de renda (IVIE, 2013). Aquesta repercussió de la posició social d'origen sobre els resultats educatius resulta especialment greu per la seua incidència en la transició al mercat de treball: la taxa de desocupació és major quant menor és el nivell educatiu, passant (per a la població de 25 a 34 anys) de 34,9% en el cas d'estudis primaris o inferiors, a 26,1%, en el de població amb estudis de primera etapa d'educació secundària, 20,2%, per a la població amb estudis de segona etapa de secundària, i a 15,1% per a la població amb educació superior (MEFP, 2021). L'afrontament de l'abandonament educatiu és, per tant, un repte per a consolidar una societat amb més oportunitats. El que requereix generar recursos formatius que permeten a la joventut més vulnerable reprendre o reconduir el seu itinerari formatiu, de cara a la seua integració social en condicions dignes i autònomes.

L'experiència de fracàs i el seu afrontament

En anteriors investigacions sobre l'experiència educativa de joves que han participat en projectes de diversificació hem observat que en molts casos interpreten la seua experiència escolar ordinària, especialment en l'ESO, com una cosa aliena o com un fracàs personal, institucionalment reconegut (Horcas, Bernad, i Martínez, 2015; Giménez, Martínez, i Bernad, 2017). En canvi, quan descriuen la seua experiència en programes de

¹ Aquest article es basa en una investigació finançada pel Ministeri d'Educació i Formació Professional, i realitzada pel grup d'investigació Transicions, de la Universitat de València (referència UV: OTR2019-20272SERVI).

² El concepte d'abandonament primerenc es refereix a la població de 18 a 24 anys que no ha completat cap educació secundària postobligatòria i no segueix cap mena de formació.

diversificació valoren les relacions educatives pròximes i els processos d'aprenentatge significatiu, la qual cosa els permet reinterpretar la seua experiència d'aprenentatge i reconfigurar les seues expectatives.

En aquesta línia, la nostra hipòtesi (Martínez et al., 2021) és que el compromís dels i les joves amb la seua experiència educativa es construeix des de dues claus fonamentals: la identificació instrumental (sentit de l'aprenentatge i percepció d'utilitat per a les seues vides) i la configuració de la relació educativa (que inclou d'una banda la percepció de la relació amb el professorat com a experiència de reconeixement, proximitat i acompanyament, i, d'altra banda, el seu suport en l'aprenentatge mitjançant metodologies flexibles i dinàmiques que tenen en compte les necessitats, interessos i ritmes de cada alumne). En situacions en què el vincle amb les institucions formals d'educació s'ha fracturat, es fa imprescindible reconstruir-lo, generant nous entorns, noves relacions i noves experiències, que permeten articular aquestes dues claus (González, 2017). Això és el que pretenen les E2O.

Les Escoles de Segona Oportunitat

L'Associació Espanyola d'Escoles de Segona Oportunitat (E2O), creada en 2016, reuneix 43 entitats que treballen amb població jove (de 15 a 29 anys) que ha abandonat el seu itinerari educatiu o està en risc de fer-ho. Es tracta d'entitats molt diverses (quant a grandària, origen i, fins i tot, forma jurídica) però que comparteixen un model d'intervenció socioeducativa que s'ha anat definint amb el treball conjunt. L'arrel d'aquest model es troba en les propostes recollides en 1995 en el "Llibre blanc sobre l'educació i la formació. Ensenyar i Aprendre" publicat per la Comissió Europea. En ell s'introdueix el terme "Escoles de Segona Oportunitat" per a referir-se a programes educatius dirigits a la construcció de processos d'inserció social i laboral. Aquestes entitats recullen l'experiència acumulada per entitats del Tercer Sector d'Acció Social en el desenvolupament de projectes com a tallers d'inserció, programes de garantia social, programes de qualificació professional inicial, formació professional bàsica, etc. Moltes d'aquestes 43 entitats porten ja més de dues dècades desenvolupant programes d'aquest tipus. Des de la creació de l'Associació, el treball conjunt ha permès anar definint un model propi (García-Montero, 2018) des del qual es pretén articular respostes educatives al desafiament de l'abandonament escolar i de la desocupació juvenil.

Les E2O (Corchuelo et al., 2015; Prieto, 2015; Panadero, 2020) treballen mitjançant processos formatius construïts fonamentalment entorn del treball i en l'aprenentatge d'un ofici, configurant itineraris individualitzats que responen als interessos, necessitats i compromisos de les i els joves. Estableixen relacions educatives d'acompanyament d'aquests itineraris, amb un seguiment continuat. I treballen d'una manera integral, atès que la situació de vulnerabilitat o exclusió de bona part de l'alum-

nat requereix afrontar situacions complexes, que van molt més enllà de l'educatiu. En aquest article analitzarem més detalladament algunes claus del seu model, així com l'impacte que tenen sobre l'experiència educativa i les expectatives del seu alumnat.

2. Metodologia

Per a oferir una millor comprensió de la situació de les i els joves estudiants de les E2O acreditades i de com aquestes impulsen els seus processos d'inclusió socioeducativa hem treballat combinant un enfocament metodològic quantitatiu i qualitatiu.

L'aproximació quantitativa es va realitzar a partir de l'anàlisi de les dades obtingudes mitjançant un qüestionari dirigit a els i les joves, amb una majoria de preguntes tancades i algunes obertes, per a caracteritzar la població atesa per les E2O i valorar la seua experiència educativa. Aquest qüestionari va ser contrastat, prèviament passar-ho, per persones expertes en investigació i professionals de les E2O. La prova pilot va tindre lloc al setembre de 2020 i la seua aplicació al conjunt de la mostra es va realitzar entre octubre i novembre de 2020. La mostra recull les respostes al qüestionari de 2.024 joves d'un total de 40 E2O, sobre un total de 7.895 persones matriculades durant el curs acadèmic 2019-2020. Aquestes respostes han estat analitzades estadísticament entre els mesos de desembre de 2020 i març de 2021.

Pel que fa al treball qualitatiu, el treball de camp es va desenvolupar entre els mesos de gener i abril de 2021. En primer lloc, realitzem entrevistes a 16 professionals i representants dels equips directius d'un total de 10 E2O, abordant el que consideraven com a claus de l'actuació de les seues E2O que permeten influir en l'itinerari educatiu del alumnat. Finalment, realitzem una breu presentació d'una síntesi de les dades obtingudes mitjançant el qüestionari davant professionals de les E2O, en el marc de la V Trobada de l'Associació Espanyola d'Escoles de Segona Oportunitat, a l'abril de 2021, per a procedir a la seua discussió i contrast en grups.

3. Descripció de la mostra. El perfil dels i les joves en E2O

Com apuntàvem abans, l'enquesta s'ha passat a un total de 2024 joves, majoritàriament homes (74,6%) i entre 16 i 20 anys d'edat (79%). Del conjunt de joves enquestats quasi dos terços viuen en família (63,6%) i més d'una cinquena part en un pis tutelat (11,5%) o en un centre (11,5%); si bé hi ha els qui ja s'han emancipat de la seua família d'origen, en raó de la seua edat. Cal assenyalar que un 13,7% dels i les alumnes que responen tenen antecedents penals. D'altra banda, més de la meitat de l'alumnat que va respondre el qüestionari (58%) havia entrat aquest curs en l'E2O, i un altre 27,5% porta dos cursos en el centre quan va contestar l'enquesta.

Respecte al seu origen, pràcticament la meitat són autòctons/es (49,2%) i l'altra meitat estrangers/es (50,8%). A més, un 35,9% del total de l'alumnat entrevistat té com a llengua materna una diferent a l'espanyol. Aproximadament la meitat dels que

venen d'un altre país porta menys de tres anys vivint a Espanya i l'altra meitat més de tres anys. Menys del 12% d'estudiants d'origen migrant van arribar a Espanya abans dels 6 anys, per la qual cosa en aquest cas tota la seua trajectòria escolar ha pogut tindre lloc al nostre país. El 80% dels procedents d'un altre país van arribar a Espanya sent menors d'edat i el 59,8% tenia entre 12 i 17 anys, incorporant-se al sistema educatiu espanyol en l'Educació Secundària Obligatòria (ESO).

Un alt percentatge de l'alumnat diu desconèixer el nivell d'estudis dels seus progenitors, tant el del seu pare (34,7%) com el de la seua mare (30,6%). En els casos en els quals sí que indiquen conèixer-ho, les categories més freqüents són "estudis primaris inacabats" (entorn del 15%, tant per al pare com per a la mare), "estudis primaris" (10,8% per al pare i 12,5% per a la mare) i "estudis secundaris" (13,6% per al pare i 15,1% per a la mare).

Quant a la situació laboral dels pares i les mares, si bé per a tots dos progenitors la situació més habitual és la de "treball remunerat" (56,5% en el cas dels pares i 42,2% en el cas de les mares) la següent més habitual és la de desocupació (35,8% en el cas de les mares i 17,7% en el cas dels pares) i quan disposen d'un treball remunerat el més comú és que siga per compte d'altre. A més, les probabilitats de tindre progenitors en situació d'atur són majors quan aquests no van completar els estudis primaris, sent més probable per al cas de les mares (58,2%) que en el dels pares (30,5%). D'altra banda, *poc més d'un 21% diu rebre alguna ajuda social a casa, mentre que un 53,8% diu no rebre-la (encara que cal tindre en compte que un de cada quatre no va contestar a aquesta qüestió).*

4. Anàlisi

4.1. El model de les E2O. Anàlisi qualitativa a partir d'entrevistes a professionals

Les E2O es plantegen tres tipus d'objectius, que es concreten de forma personalitzada per a cada jove: El seu creixement personal i autonomia; el seu reenganxament a una trajectòria educativa formal i la seua inserció laboral. Per a això treballa des d'un model que hem caracteritzat a partir de les entrevistes realitzades a professionals d'aquestes escoles (Martínez, et al., 2021).

Un model basat en itineraris

La clau fonamental del model és que parteix de la construcció d'itineraris formatius personalitzats, posant en el centre del procés el protagonisme del/la jove i els seus interessos. Per a això es requereix basar la intervenció en el diàleg entre estudiant i professionals de les E2O, valorant les millors oportunitats per afrontar les seues necessitats i aconseguir els seus objectius. L'itinerari es defineix des d'una perspectiva integral, ja que en molts casos és fonamental resoldre necessitats bàsiques per a poder aprofundir en la trajectòria formativa.

Els itineraris combinen actuacions educatives i d'orientació en els tres àmbits que ja hem comentat: desenvolupament personal, educació i qualificació professional. Moltes escoles compten amb un model general d'itinerari, que serveix com a referència. Encara que no tenen un caràcter lineal, és comú que al principi es pose un major èmfasi en allò personal i social, per anar desenvolupant després l'acadèmic i/o professional i que al final s'introduïska la preparació per a la incorporació al mercat laboral (orientació i intermediació). Així i tot, els itineraris es duen a terme de manera flexible, quant a la seua duració, ordre i combinació d'accés als programes, desenvolupament de mòduls complementaris adequats per a necessitats específiques,... La seua concreció ha de secundar-se en l'anàlisi de les necessitats i interessos de cada jove. A més, l'avaluació i seguiment continu dels processos i la consecució dels objectius permet redefinir l'itinerari i incorporar nous programes o actuacions.

En la majoria dels casos les E2O ofereixen participació en programes de qualificació professional, programes reglats de formació professional bàsica o de cicles formatius de grau mitjà. També actuen com a suport educatiu per a joves que participen en programes de formació professional en altres centres. A més, desenvolupen programes d'orientació i desenvolupament de competències sociolaborals i coneixement del món del treball. Destaca també la participació en pràctiques en les empreses, que permeten reforçar les competències professionals en entorns reals productius. En un sentit més acadèmic, els itineraris poden incloure programes de preparació per al graduat en ESO, per a l'accés a cicles formatius de grau mitjà, o de suport a estudiants de secundària en centres ordinaris. Algunes E2O estan reconegudes com a centres d'educació de persones adultes o com a centres concertats d'ensenyament mitjà. També desenvolupen programes per al temps lliure, per al desenvolupament de competències comunicatives, etc.

Un aprenentatge significatiu

El compromís amb el propi itinerari requereix que l'aprenentatge tinga sentit per a l'aprenent. La majoria de joves enquestats van expressar que el seu aprenentatge en les E2O és rellevant en algun sentit (desenvolupament personal, retorn educatiu o qualificació per al treball). Encara que la principal motivació es troba en l'aprenentatge de competències professionals, especialment en entorn reals, també són molt rellevants les dimensions acadèmica i personal, la qual cosa permeten treballar sobre el propi "projecte de vida".

En qualsevol cas, hi ha algunes qüestions clau destacades sobre aquest tema pels professionals entrevistats. La primera és que un aprenentatge significatiu i dinàmic, requereix basar-se en activitats de caràcter pràctic. Es considera que "s'aprèn treballant". Això requereix canviar sovint d'activitat, treballar per projectes breus i dinàmics, amb propostes cooperatives basades en la interacció en el grup.

En segon lloc, és fonamental que es perceba la utilitat de l'aprenentatge, tant de cara a la comprensió de la seua realitat quotidiana, com per al treball o el seu desenvolupament personal. D'ací la rellevància de les pràctiques en entorns professionals reals. O també de les experiències d'aprenentatge servei. En general, es tracta de plantejar l'aprenentatge i la seua avaluació de manera que es pugui destacar el valor del que es fa, que té sentit i no siga percebut, en general, com una pèrdua de temps.

En tercer lloc, és molt important la introducció d'una certa flexibilitat en la dinàmica formativa, que permet incorporar les preocupacions quotidianes i els esdeveniments de l'entorn. Quan es parla de flexibilitat en els itineraris, s'inclouen, almenys, tres dimensions: D'una banda, flexibilitat en l'ús i "encaix" dels recursos (programes) disponibles. En segon lloc, flexibilitat dels continguts i competències, en relació amb l'adaptació al mercat laboral per afavorir les oportunitats de col·locació dels i les joves, i en relació amb l'adaptació a la quotidianitat del alumnat i als seus interessos. I, finalment, flexibilitat per a l'adequació als ritmes i temps d'aprenentatge de cadascú, oferint retroalimentació de manera continuada per a resoldre dubtes i reconèixer avanços responnent a les seues necessitats d'aprenentatge de manera personalitzada. A més, s'emfatitza que la flexibilitat no és improvisació; per contra, es fonamenta en procediments formalitzats que permeten un seguiment dels processos per part de tot l'equip educatiu.

La relació educativa i l'acompanyament

La manera d'entendre i plantejar la relació educativa es basa en la proximitat, la comunicació, el reconeixement i el suport a les necessitats de cada estudiant, per a crear un "*enganxament afectiu, un vincle de confiança que reforce el compromís del jove amb la seua experiència en l'E2O*". Això requereix mantindre una dinàmica d'acompanyament basada, almenys, en dues claus: (a) l'establiment de moments específics per al seguiment i la comunicació entorn del procés i itinerari de cada jove; i (b) la presència de tutors/es que es converteixen en persones de referència, la qual cosa els permet oferir pautes de conducta, una retroalimentació constant sobre l'aprenentatge i sobre els avanços personals, així com actuar com a intermediadors en situacions de conflicte.

L'acompanyament, a més, facilita la coordinació de les intervencions de l'equip sobre cada jove i la sistematització de la informació de què es disposa sobre el seu procés. Això és clau per a una avaluació entesa com a procés de reforç i reconeixement. Una cosa molt rellevant per a l'autoconsciència del/la jove sobre el seu procés. L'avaluació aborda continguts, habilitats i competències, hàbits (assistència, puntualitat) i actituds personals (per exemple, convivència i respecte), tant en la seua dimensió personal com professional. L'avaluació també implica afrontar els conflictes, la falta d'implicació, o la ruptura de les normes des del diàleg i la reflexivitat. En

aquest sentit, cal assenyalar la importància de la definició de normes clares i flexibles que vagen “ordenant l'experiència” dels i les joves i que es revisen des del diàleg.

4.2. L'experiència de les i els joves en les E2O. Una anàlisi quantitativa

La trajectòria educativa prèvia a l'E2O

La trajectòria formativa dels i les joves prèviament a la seua incorporació a una E2O presenta alts índexs d'absentisme i repetició, així com un elevat abandonament sense haver acabat, en molts casos, l'Educació Secundària Obligatòria. La major part de l'alumnat enquestat procedia de l'ESO (73,3%), sent segon de l'ESO l'últim curs superat més freqüent (27,8%). En general, (amb l'excepció del grup de 26 a 30 anys) a major edat s'incrementa el nivell d'estudis aconseguït abans d'accedir a l'E2O. Una altra dada rellevant és que el nivell d'estudis d'accés a les E2O és inferior en el cas de l'alumnat autòcton ja que només el 28,7% d'aquest alumnat té aprovat un curs superior a segon de l'ESO, enfront del 53,3% de l'alumnat estranger nascut en un país hispanoparlant o enfront d'un 56,2% del alumnat nascut en un país no hispanoparlant.

Pel que fa a la repetició de cursos, la meitat de l'alumnat (50,84%) que accedeix a una E2O ha repetit alguna vegada en primària, mentre que 2 de cada 3 ha repetit algun curs en l'ESO (el 64,94%). Trobem diferències significatives en la relació entre la repetició de curs i el sexe en secundària, amb una mica més de deu punts percentuals de diferència de les dones (72,3%) sobre els homes (62%). Igualment trobem diferències significatives en relació amb la procedència en secundària, sent molt major el percentatge de repeticions en el cas de l'alumnat autòcton (80,8%), seguit del alumnat procedent de països hispanoparlants (68,1%) i sent menor per al de països no hispanoparlants (50,4%).

L'absentisme escolar es triplica en passar de primària a secundària, passant del 12% al 36% les dues opcions de resposta que indicaven un major absentisme. Si ho considerem en funció del sexe, en el cas de les dones, en ESO, el percentatge arriba a 46,64%, mentre que en els homes és d'un 32,05%. D'altra banda, s'evidencia una relació significativa entre la falta d'assistència regular a classe i la repetició, tant en primària com en secundària. En ESO el percentatge d'estudiants repetidors/es que no solia assistir a classe és d'un 75%, mentre que el percentatge baixa a un 55,6% entre els quals sí que assistien. També trobem una associació significativa entre absentisme i hàbits d'oci de risc (consumir begudes alcohòliques, fumar tabac, fumar porros i consumir altres drogues), especialment en secundària. L'assistència continuada disminueix en vint punts percentuals en els que mantenen hàbits de baix risc (60%) respecte als de risc intermedi (38,7%), i quasi altres vint punts percentuals entre els de risc intermedi sobre els d'alt risc (20%) i molt alt risc (23,4%). Cal assenyalar que també trobem una associació significativa entre hàbits d'oci de risc i major incidència de la repetició en secundària (un 80,6% en aquells amb hàbits de molt alt risc,

enfrent d'un 52,3% en els de risc baix). Finalment, cal assenyalar que l'assistència a classe en l'ESO s'associa significativament amb els indicadors de major suport parental: la major assistència a classe es donava en dos terços d'aquells que rebien alt suport parental.

L'experiència en les E2O

Després d'aquesta trajectòria, l'E2O representa una opció diferent des de la qual tornar a afrontar un camí d'aprenentatge. Això és el que ens mostra la valoració per part de l'estudiantat sobre la seua experiència en les E2O, els motius que assenyalen per a estudiar en elles i els factors que fan que se senten compromesos amb la continuïtat en l'itinerari que estan desenvolupant.

En la incorporació a les escoles és molt important l'orientació realitzada des dels instituts: quasi la meitat dels i les estudiants d'E2O es van matricular en aquestes per consell d'un professor (20,6%) o un orientador (38,9%) del seu institut. La connexió entre l'educació formal i les E2O és un factor rellevant, tant en l'accés a l'E2O, com per a afavorir el retorn al sistema educatiu en acabar els itineraris. Un altre factor que influeix en la decisió d'acudir a una E2O és el consell d'un amic (27,2%), la qual cosa indica l'experiència positiva dels i les joves que les recomanen.

Les respostes al qüestionari mostren una satisfacció general amb l'experiència en les E2O: un 85% diu que no ha pensat mai a abandonar l'E2O, destacant per a això la seua utilitat (38%): aspectes com que s'aprèn, i que és més pràctic i útil que el que havien vist en l'institut (5%); que és una oportunitat per acabar els seus estudis o per a trobar un treball i que no tindrà una altra igual (4,6%), que els permetrà obtenir un títol —especialment el graduat en ESO— i en no pocs casos continuar estudiant (17,1%), trobar un treball (8,5%) i tindre un futur millor (9,4%). També destaca el component socioafectiu, el benestar que troben a l'escola: més d'un 30,6% reconeix que està molt a gust en el centre, que es sent volgut i secundat i que gaudeix amb el que fa en ell. També alguns concreten la seua satisfacció en la relació de suport dels formadors/es i els mètodes d'ensenyament (5,1%).

Tan sols un 15% va expressar algun motiu que li havia fet pensar en algun moment en la possibilitat d'abandonar l'E2O, destacant la necessitat de buscar al més prompte possible un treball (2,9%). Encara que també s'esmenten aspectes relacionats amb la insatisfacció amb l'estudiat (1,5%), la falta de motivació o la peresa (1,7%), l'aclaparament o un cert sentiment d'incapacitat (1,8%) o problemes amb algunes relacions (1,5%). En alguns casos s'assenyalen problemes econòmics i familiars (1,3%).

La percepció positiva es va confirmar amb les respostes a una pregunta oberta en què es demanava als joves que escrigueren tres característiques per a descriure la seua E2O. Això ens va donar un total de 6072 respostes (tres per estudiant) sobre ele-

ments que consideraven definitoris de l'experiència en les E2O. En general, els aspectes relacionals o socioafectius són els que més destaquen: el bon tracte que reben i el sentir-se atesos (21%), el que els agrada anar a l'E2O (16,7%), el bé que s'ho passen (7,4%) i les bones relacions d'amistat (4%). També ressalten aspectes vinculats a la utilitat de l'experiència: l'educació que reben i la bona qualitat de l'ensenyament, i el seu caràcter innovador (17,3%), així com la seua utilitat pràctica, sobretot de cara a un futur personal i laboral, mitjançant la preparació en un ofici (8,3%). Igualment s'esmenten aspectes relacionats amb la professionalitat en l'organització del centre (2,5%) i els recursos disponibles (3,4%). I únicament trobem poc més del 5% de característiques negatives sobre el centre, sobretot en aspectes socioafectius i en relació amb aspectes normatius, que els fan considerar la seua estada en l'E2O com una mala experiència (2,2%) o com un lloc on s'exigeix i es treballa excessivament (3,2%). En síntesi, la gran majoria dels joves (73,2%) destaquen exclusivament aspectes positius d'aquests centres i de l'educació que reben, la qual cosa ens indica una gran satisfacció amb les E2O. Un 16,8% assenyalava tant aspectes positius com negatius. I només un 1,3% assenyalava exclusivament aspectes negatius.

En definitiva, davant la pregunta de per què estudien en la seua E2O, la gran majoria de joves (44,7%) assenyalava que creu que els serà útil en un futur per a trobar un treball o fins i tot per a continuar els seus estudis. Quasi un de cada cinc (18,9%) valora com a element clau el bon ambient amb els seus companys. I un 56,1% assenyalava la bona tasca del professorat del centre: els docents els tracten molt bé (23,1%) i a més els agrada com ensenyen (33%). Tot això sembla confirmar el nostre supòsit de partida sobre els factors (instrumentals i relacionals) que fan possible un increment de la vinculació entre cada jove i la seua trajectòria educativa.

Les expectatives de futur

En definitiva, l'experiència en l'E2O és valorada com a enriquidora sobretot en dos sentits: els fa sentir-se més capaços de posar-se a treballar (84,3%), i també de prendre decisions en la seua vida personal (81%). A més, quasi dues tercers parts es veuen més capaces d'estudiar (un 63,6%). En aquesta línia es situa la seua percepció sobre les oportunitats que els ofereix l'E2O: un 36,9% considera que l'ajudarà o almenys li animarà a aconseguir un treball. Quasi la meitat (47,3%) pensa que li servirà per acabar els seus estudis. Un 15,8% destaca que sobretot els ajudarà a millorar les seues competències personals i socials.

Aquesta valoració es reflecteix en les expectatives acadèmiques i professionals immediates de l'alumnat en acabar el curs: La majoria (un 49,8%) espera poder treballar, especialment en alguna cosa relacionada amb l'après en l'E2O (quasi un 30%). Encara que un 20,1% estaria disposat a treballar en qualsevol cosa. D'altra banda, l'expectativa de continuar amb la seua formació és indicada en un 36,4% de les res-

postes. En concret, un 25,1% desitja continuar estudiant una formació professional de grau mitjà, un 4,5% una formació professional bàsica i un 6,8% vol completar l'ESO. Finalment, trobem joves amb expectatives poc clares encara (5,8%) que precisarien una acció orientadora més intensa en l'E2O.

Quan se'ls pregunta pel que esperen estar fent en un termini de tres anys, el percentatge de joves que indiquen no tindre clares les expectatives creix (11,56%). No obstant això, la majoria (56,9%) continua tenint l'expectativa d'estar treballant i només un 11% pensa que es dedicarà exclusivament als seus estudis, encara que un 16,4% espera simultaniejar treball i estudi.

Conclusions

Les E2O suposen un recurs valuós per a fer front a l'abandonament educatiu i per ajudar en els processos d'inserció laboral de joves que viuen en situacions vulnerables. El seu model d'intervenció educativa, centrada en els interessos i necessitats dels i les joves, es mostra especialment adequat per això. Treballar combinant una relació educativa d'acompanyament i suport, amb un aprenentatge significatiu, que tinga sentit i es perceba com a útil i rellevant, permet reconstruir el compromís dels i les joves amb la seua trajectòria educativa. Unes trajectòries en general trencades i interpretades sovint com a fracassos.

És important el fet que les E2O compten amb el reconeixement de l'entorn educatiu més pròxim, que les veges com un recurs amb el qual col·laborar per a reconduir la trajectòria de joves que, en cas contrari, abandonarien la seua formació. D'aquesta manera se'ls ofereix la possibilitat de continuar estudiant, obtenir una titulació o acreditació reconeguda i incrementar les seues oportunitats d'inserció laboral.

Per a això, la clau de l'oferta de les E2O reposa sobre els itineraris personalitzats, més que sobre cada programa en particular. Això permet a cada jove pensar i treballar el seu propi camí a mitjà i llarg termini, en lloc de ser una resposta puntual i a curt termini. Així les E2O pretenen que els i les joves se senten capaços, reconeguts i protagonistes de les decisions que afecten les seues transicions a la vida adulta. El reconeixement en les relacions educatives, que els permet reconstruir-se com a persones i aprendre d'una manera més accessible i significativa, i la projecció de futur que es recolza en una major qualificació amb la qual prendre decisions des de l'autonomia i amb més recursos enfront del mercat de treball, són els motius pels quals la seua experiència resulta tan ben valorada en l'enquesta.

Això es reflecteix en com manifesten les seues expectatives a curt i mitjà termini, confirmant que la seua experiència en les E2O els ha animat a reforçar la seua trajectòria formativa o per a la inserció laboral des d'interessos més definits i amb una major motivació. Per descomptat, això no exclou les dificultats, que sovint van més enllà d'allò formatiu. La necessitat econòmica implica sovint una urgència per trobar tre-

ball, la qual cosa pot interrompre itineraris cap a una major qualificació. Per a molts la prioritat és treballar i la seua etapa formativa acabaria en l'E2O. D'ací la rellevància que en aquestes té la qualificació professional i la comprensió del món del treball.

Com hem exposat, la gran majoria dels i les joves destaquen aspectes positius dels centres d'E2O, sentint-se compromesos amb la seua trajectòria en aquests, perquè estan molt a gust en ells i per la utilitat que perceben. En particular els i les joves destaquen com de motivats que estan en els centres; el bon nivell i el compromís i proximitat del professorat, així com l'atenció personalitzada que reben. En definitiva, les dades semblen confirmar els nostres supòsits inicials sobre quins factors vinculen als i les joves amb la seua experiència en les E2O: li donen sentit a aquesta oportunitat sobre la base de la seua utilitat per al futur, d'una banda, així com pel valor que tenen les relacions de suport i reconeixement, especialment amb el professorat.

Referències bibliogràfiques

- COMISIÓN EUROPEA (1995): Libro Blanco sobre la educación y la formación. Enseñar y Aprender. Luxembourg. Office for Official Publications of the European Communities.
- CORCHUELO, C; ARÁNZAZU, D. M.; GONZÁLEZ-FARACO J. C.; & MORÓN, A. (2016). Al borde del precipicio: las escuelas de segunda oportunidad, promotoras de inserción social y educativa. *International Journal of Educational Research and Innovation*, 6: 95-109
- GARCÍA-MONTERO, R. (2018): Las Escuelas de Segunda oportunidad en España. *Educar(nos)*, 81: 7-10.
- GIMÉNEZ, E; MARTÍNEZ-MORALES, I; y BERNAD, J. C. (2017). Al filo de lo imposible. (Re) vinculando(se) desde las periferias educativas. En M. Abiétar, E. Giménez y J. Belmonte *Educación, cultura y sociedad: espacios críticos*, 62-79. Valencia: Tiran lo Blanch.
- GONZÁLEZ, M.T. (2017). Desenganche, abandono escolar y medidas de reenganche: algunas consideraciones. *Profesorado, Revista de currículum y formación del profesorado* 21(4):17-37.
- HORCAS, V; Bernad, J. C.; y MARTÍNEZ-MORALES, I. (2015). ¿Sueña la juventud vulnerable con trabajos precarios? La toma de decisiones en los itinerarios de (in/ex)clusión educativa. *Profesorado. Revista de currículum y formación del profesorado* 19 (3): 210- 225.
- IVIE (2013). *EL ABANDONO EDUCATIVO TEMPRANO. ANÁLISIS DEL CASO ESPAÑOL*. MADRID. MECD
- MARHUENDA, F. y GARCÍA-RUBIO, J. (2017). La educación de la juventud, ¿es posible superar los límites de la escolarización obligatoria? *Profesorado, revista de currículum y formación de profesorado*, Vol. 21, Nº 4.

- MARTÍNEZ-MORALES, I; CÓRDOBA, A; GABALDÓN, D; GARCÍA-MONTERO, R; GARCÍA-RUBIO, J; JIMÉNEZ, A; MARHUENDA, F; MOLPECERES, M. A.; OLMEDA, E. y ZACARÉS, J. J. (2021). *La formación en las Escuelas de Segunda oportunidad (E2O) acreditadas en España: perfil, trayectoria y condiciones de éxito*. Madrid: Ministerio de Educación y Formación Profesional.
- MINISTERIO DE EDUCACIÓN Y FORMACIÓN PROFESIONAL (2021). *Sistema estatal de indicadores de la educación*. Subdirección General de Atención al Ciudadano, Documentación y Publicaciones. MEFP.
- MINISTERIO DE EDUCACIÓN Y FORMACIÓN PROFESIONAL (2022). *Explotación de las variables educativas de la Encuesta de población Activa*. EDUCAbase. MEFP.
- PANADERO, H. (2020). *La figura y los procesos de orientación en los itinerarios formativos no lineales: Las Escuelas de Segunda Oportunidad*. Barcelona: Fundació Francesc Ferrer i Guardia
- PRIETO, B. (2015). El camino desde la vulnerabilidad escolar hacia el desenganche educativo. El papel de las escuelas de segunda oportunidad en la estrategia contra el abandono educativo. *Profesorado. Revista de Currículum y Formación de Profesorado* 19(3): 110-125.



TAREPA - PV
Taller per a l'Acció Renovadora
de l'Educació Permanent d'Adults



L'ULLAL Edicions



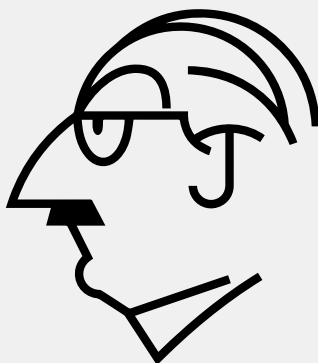
Autor de la ilustració: Valentín Iglesias

18 i 19 de juliol de 2022 · Xàtiva
CPFPA Francesc Bosch i Morata

desigualtats socials, pobreses i alfabetitzacions permanents



*Tornaria
a fer el que he fet,
a dir el que he dit.
Ara, amb l'experiència
de l'edat, ho tornaria a fer
i a dir amb més coneixement
de causa, amb més habilitat,
amb més obsessió... i amb
més raó i amb més raons.*



CENT de FUSTER

