

**desigualtats socials, pobreses i alfabetitzacions permanents**



Quaderns d'Educació Contínua

**desigualtats socials, pobreses i alfabetitzacions permanents**



### Editors

Iolanda Corella Llopis  
i pep aparicio guadas

### Consell de direcció i coordinació

Tere Vila, Encarna Such Cardona, Juanma Sanchis Marqués, M. Nieves Roselló, María José Picher, Carlos Pallarés, Rosa Navarro, Pascual Múrcia Ortiz, Dolors Monferrer Ferrando, Rosa M. González Conca, Goio Fidel Sarmiento, Manuela Fuentes Martínez, Lorena Ordinañana Pérez, Marta Malet Carol, Mila Grau Alepuz, Loles Martínez Cebrián, María Gabarda Riofrío, Francisca Borox López, Isabel Aparicio Guadas

### Consell de redacció i assessorament

Antonia de Vita (UNIVR), Dolors Vinyoles (Escola de la Dona-Diputació de Barcelona), Inma Vilatersana, Jordi Vallespir (UIB), Antoni Tort (UVIC), Joan M. Senent (UV), Francesca Salvà (UIB), Manuel Rodríguez (UV), José Ignacio Rivas (UMA), Piergiorgio Reggio (UNICATT), Cruz Prado (ULASALLE), Anna Maria Piussi (UNIVR), Agustí Pascual (UV), Isabel Redaño Francés

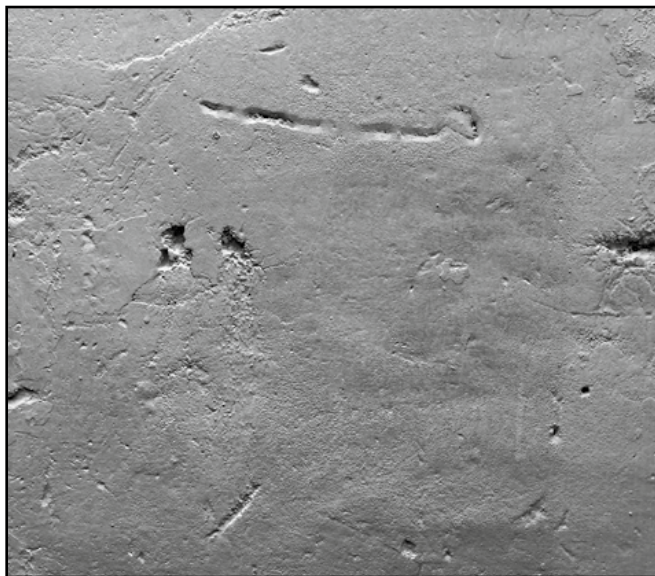
(IPF), Sebas Parra (UdG), Josep M<sup>a</sup> Navarro i Cantero (LFCOOP), Peter Mayo (UM), Vicent Mas (UA), Ángel Marzo (UB), Manel Martí Puig (UJI), Fernando Marhuenda (UV), Fernando López Palma (UB), Licinio C. Lima (UMINHO), Colin Lankshear (JCU), Michele Knobel † (MSU), Francese Hernández Dobon (UV), Francisco Gutiérrez † (ULASALLE), Anna Gómez (UVIC), Paula Guimaraes (UL), Rosa M. Falgás (ACEFIR), Pep Lluís Grau, Gloria Díaz (UB), Joan Colomer (UdG), José Clovis Azevedo (Centro Universitário Metodista IPA), Rafa Castelló (UV), Isabel Carrillo (UVIC), Marián Aleson Carbonell (UA), Xavier Besalú (UdG), Antonio Benedito (UV), José Beltrán Llavador (UV), Clara Arbiol González (UV), Vicent Aparicio (UV), Marina Aparicio Barberán (IPF), Consol Aguilar (UJI), David Abril (UIB), Loris Viviani (IPF), Mariola Aparicio Cortés (EOI Xàtiva), Mercè Morey (UIB), Diego Morollón (IPF), José R. Belda Medina (UA).

**Correcció i traducció**  
Joaquín Martínez Ortiz

**Disseny i maquetació**  
gap

## Quaderns d'Educació Contínua 47

Estiu 2022 • 18 €



**Quaderns d'Educació Contínua. Nova etapa**  
**Redacció, secretaria i administració:**  
C/. Sant Agustí, 7 • 46800 Xàtiva  
tarepa.pv@gmail.com

ISSN: 1575-9016  
ISSN: 2605-1796 (digital)  
Dipòsit legal: V-5125-2000

Revista indexada en GeoDatos: Indexador de Geografia e Ciências Sociais  
<http://www.dge.uem.br>

( Quaderns d'Educació Contínua  
no es fa responsable de les opinions  
dels col·laboradors de la revista. )



**Títol: monochrome (blanc)**

**Autor: GAP**

**Tècnica: fotografia digital**

**Dimensions: 210x210 mm**

**Any: 2022**

IPF: Institut Paulo Freire • UV: Universitat de València • UdG: Universitat de Girona • UVIC: Universitat de Vic • UJI: Universitat Jaume I de Castelló • UA: Universitat d'Alacant • ACEFIR: Associació Catalana per l'Educació, la Formació i la Recerca/Associació Europea d'Educació d'Adults • UB: Universitat de Barcelona • FDC: Desenvolupament Comunitari • UIB: Universitat de les Illes Balears • UM: Universitat de Malta • UMINHO: Universitat del Minyo • UNIVR: Universitat de Verona • ULASALLE: Universidad de La Salle • UNICATT: Universitat Catòlica de Milà • UMA: Universitat de Màlaga • UL: Universitat de Lisboa • JCU: James Cook University • MSU: Montclair State University • LFCOOP: La Fàbrica Cooperativa

**carpeta**

Mercats educatius i desigualtats a l'estat espanyol: estat de la qüestió i futures línies de recerca

*Marcel Pagès, Lluís Parcerisa, Andreu Termes • 5*

Els avanços de les dones de l'ètnia Khmer Krom a través dels estudis superiors i de l'aprenentatge al llarg de la vida

*Julia Haba Osca • 22*

Diners i persones pobres

*Josefa Fombuena-Valero • 32*

Desigualtats socials, pobreses i alfabetitzacions permanents

*Piergiorgio Reggio • 41*

**contínua**

Freire i Simondon, l'inèdit viable. Alfabetitzar en la manera d'existència dels objectes tècnics

*Ana Ma. Valle, Marco A. Jiménez • 51*

**persones, territoris i experiències**

El barri de la Coma. Educació de Persones Adultes

*Carolina Zamora Real, Pascual Murcia Ortiz i Dolors Monferrer Ferrando • 67*

Reflexions i indagacions sobre el voluntariat, l'alfabetització i alguna cosa més que rebost

*Agustí Pascual Cabo • 81*

El model de les Escoles de Segona Oportunitat enfront de l'abandonament educatiu. Itineraris per a la revinculació educativa i la inserció laboral

*Ignacio Martínez Morales, Daniel Gabaldón Estevan y Juan García-Rubio • 95*

Els desafiaments de l'educació al Brasil, enfront de les desigualtats socials, pobresa i falta d'inversió

*Mariângela Bairros i Patrícia Marchand • 107*

Famílies digitals al CEPA: competència digital i ciutadana en clau europea

*Magdalena Balle Garcia • 116*

**investigació**

Pobresa: conceptes i indicadors. El cas valencià

*Rafael Castelló-Cogollos • 123*

**arxiu**

**dialògica**

Joan Fuster i la didàctica de la llengua

*Margarida Castellano Sanz • 145*

**llibres**

Escuelas y pobreza: entre el desasosiego y la obstinación

*Patricia Redondo y Antonio Guerrero Serón • 148*

**fotografia • 152**

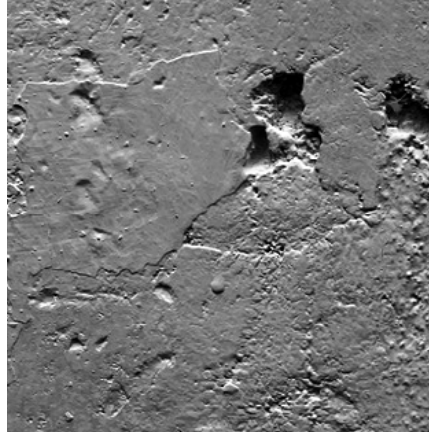
*Com participar*

**Quaderns d'Educació Contínua?**

Les pàgines de la nostra revista estan obertes a tot tipus de col·laboracions relacionades amb l'Educació i la Formació de les Persones Adultes. El nostre interès és oferir la publicació a tots aquells que desitgen col·laborar en ella exposant els seus coneixements, les seues reflexions i experiències analitzades. Així com també a les persones i institucions que desitgen difondre a través dels Quaderns d'Educació Contínua les seues iniciatives i activitats dins d'aquest àmbit.

Les col·laboracions han de requerir les següents condicions bàsiques:

- L'extensió dels treballs serà de 10 pàgines en format DIN A-4, a doble espai, amb un títol que sintetitze el seu contingut. És convenient d'intercalar apartats que divideixquen i ordenen les diferents parts de l'exposició.
- S'enviarà dues còpies del treball acompanyades d'una versió d'aquest en suport informàtic, preferentment en Winword. S'aconsella, si el tema ho permet, incloure gràfics, quadres sinòptics, etc., que il·lustren i completen el contingut del text.
- Com és natural la revista podrà realitzar una «correcció d'estil» sobre el text original, que en cap dels casos alterarà els conceptes ni l'enfocament adoptats per l'autor.
- Notícies i dades per a ser incloses en les pàgines informatives de la revista, sobre congressos, jornades, convenis, acords, programes, plans, iniciatives, projectes; cursos, conferències, debats, premis i cursos; publicacions de llibres, revistes, manuals, etc.
- Ha d'incloure sempre la font responsable i les notes de referència on el lector pugui requerir major informació.



## Pobresa: conceptes i indicadors. El cas valencià

*Rafael Castelló-Cogollos, Universitat de València*



### 1. Introducció

Els Objectius de Desenvolupament Sostenible (ODS) de l'Organització de les Nacions Unides (ONU) per a 2030 estableixen com a primera finalitat «Posar fi a la pobresa en totes les seues formes i a tot el món per a 2030». Ni més ni menys que «posar fi». Després, però, les metes establertes dins d'aquest primer objectiu el matisen. Siga com siga, es tracta d'un propòsit molt ambiciós. Només l'aproximació a les metes ja requereix d'importants transformacions en les formes d'entendre les relacions conceptuals i pràctiques de la vida social, per poder actuar eficaçment contra la desigualtat. D'elles ja en vaig parlar en altre lloc (Castelló 2021).

En aquesta ocasió, l'objecte de la reflexió de l'article és la pobresa. Una derivada de la desigualtat, sobre la qual he volgut construir un esquema, o mapa, útil en la construcció d'una comprensió de la pobresa, que facilite l'acció destinada a la seua erradicació. I ho faig intentant desvetllar els processos que s'hi troben darrere de la construcció dels indicadors de pobresa i els seus resultats.

L'article s'estructura en tres apartats. En el primer, aporte elements que considere rellevants per a una discussió conceptual sobre la pobresa, tot desvetllant la construcció ideològica hegemònica que domina els discursos socials sobre ella. Alternativament es posen damunt la taula els elements significatius per

construir una visió emancipadora. En aquest nivell, un treball de referència és el de Brady i Burton (2016). En el segon apartat, aborde la problemàtica del mesurament de la pobresa. Derivada de l'elaboració conceptual, la construcció dels índex de pobresa és bastant significativa a l'hora de veure, o no veure, com es desenvolupen els processos. El treball desenvolupat pel Banc Mundial (Haughton i Khandker 2009) és molt destacable. L'apartat culmina amb l'explicació de l'indicador que usa la Unió Europea en la implementació de les seues polítiques socials. Finalment, en la darrera part, s'analitzen algunes dades empíriques per situar el País Valencià en el seu context europeu i espanyol, pel que fa als seus nivells de pobresa.

## **2. Pobresa: relacions internes i aparença**

De definicions de pobresa n'hem podem trobar moltes (Bellù i Liberati 2005c; Haughton i Khandker 2009). En elles hi solen apareixer qüestions com ara el domini sobre alguns béns bàsics (menjar, habitatge, roba), el control sobre béns i mercaderies en general, o la capacitat per funcionar per a aconseguir un nivell de vida raonable.

«La privació de capacitats per a funcionar plenament com a ésser humà, i per a optar a una vida de dignitat i de benestar, donades les condicions tecnològiques i de coneixement de la pròpia societat», podria ser una bona definició de pobresa, que em sembla que signarien tant Amartya Sen (1985) com Göran Therborn (2015).

La definició és important perquè el punt de mira que prenem sobre la pobresa és crucial per a guiar-nos en les accions necessàries per al seu abordatge. Primerament, les nostres creences i plantejaments, els de cada dia, els ara com ara hegemònics en la nostra societat, solen presentar-nos els elements de la realitat —la pobresa, per exemple— com a fenòmens independents i estàtics, com a conceptes aïllats. Això ens mostra una realitat compartimentada en la qual les relacions apareixen (si és que ho fan) com a elements externs. Fora convenient ser conscients que tot el que observem està interrelacionat, en el temps i en l'espai. Que la realitat consisteix en un infinit nombre de processos de diferent tipus, promovent canvis d'una manera o altra, a una velocitat o altra, en relació directa o indirecta amb uns altres processos. Així, per exemple, l'ús que fem dels aparells electrònics en Europa occidental no és aliè als processos d'apropiació de recursos de la naturalesa situada al conegut com a Sud global (Àfrica o Llatinoamèrica), i les bosses de pobresa generades allà també en depenen (Hickel et al. 2022).

La complexitat de tot esdeveniment social que observem no pot ser reduïda, si el que volem és tindre propostes d'acció que siguin realment operatives i eficaces. En eixe sentit, és important no oblidar que quan diem la paraula «pobresa» és perquè entenem que hi ha alguna altra cosa que no ho és, que la pobresa i la riquesa són dos conceptes vinculats. I és important perquè eixa vinculació conceptual —teòrica— ens presenta una realitat —pràctica— que també estaria vinculada: en el món que vi-

vim, hi trobem una forta correlació entre riquesa i pobresa. Quan parlem de pobresa, de fet parlem de desigualtat: si hi ha persones pobres és perquè n'hi ha de riqueses, i viceversa.

En segon lloc, també solem aproximar-nos des d'una perspectiva incapaç d'eleva-se al nivell de la teoria, tot deixant-nos a una escala descriptiva, pròpia d'unes concrecions que no som capaços d'abstraure per construir un coneixement que informe una acció efectiva. En eixe sentit, el nivell de generalització, o de totalitat, que volem aconseguir és el punt de partida: allò que és únic del fenomen que observem. Així, en la definició que hem fet en començar aquest apartat, hauríem de trobar allò que és propi d'allò que considerem pobresa, i veure com es connecta amb els altres fenòmens, com ara la riquesa, la desigualtat, la producció o la distribució. També, les possibles abstraccions dels punts de mira alternatius són molt rellevants. És important fer-nos conscients que observem eixa totalitat (pobresa) des d'un angle particular (el nostre) i que quan és possible més d'un angle, hem de saber moure'ns entre ells. Com veu la pobresa una persona en situació de riquesa, o com la veu una persona en situació de pobresa; o com es veu des del punt de mira de la producció, o des de la distribució, són aspectes que cobreixen el mateix fenomen i ens permeten conèixer millor el seu funcionament. Finalment, també és important per la definició (abstracció) considerar la seua extensió temporal i espacial, és a dir, quant de temps i en quin espai observem els processos i relacions, en aquest cas, de la pobresa. No és el mateix mirar-la en la societat valenciana que en una societat sud-africana, ni ho és observar-la a Finlàndia; però tampoc no és igual mirar la pobresa valenciana de la dècada dels anys seixanta del segle passat que observar-la des d'ara.

Eixa atenció a les relacions internes i els processos d'abstracció ens permet un abordatge més complet en l'observació de qualsevol fenomen social. Necessitem superar la mera aparença per a captar els contextos, el processos, els qui i els quan, els com, i poder veure l'evolució d'allò que observem. Quan fem eixe exercici amb la pobresa, ens adonem que es tracta d'un fenomen social estructural propi d'una societat basada en la propietat privada dels mitjans de producció i la compra-venda de força de treball. La societat capitalista produeix pobresa, que després es distribueix d'una manera o altra. Per tant no es tracta d'un problema que es pugua resoldre individu a individu, sinó que s'ha d'acarar de forma col·lectiva.

Per la mateixa raó, cal que fem consciència que les mateixes relacions, en contextos diferents, des de punt de mira distints o observades amb finalitats diverses, poden generar una visió que les presente com a relacions oposades, tot mostrant la seua complexitat. Això significa que el concepte de pobresa, com a fenomen social, no pot ser abordat com si fora un concepte absolut, més aïna l'hem de tractar com un de relatiu. És a dir, el problema de la pobresa no és un problema atributiu, és un problema

relacional. I, per la mateixa raó, no és una qüestió merament quantitativa, sinó que també n'és qualitativa: determinats nivells quantitatius de pobresa es converteixen en llindars a partir dels quals es produeixen canvis qualitatius del fenomen, com ara caure per baix del 50% o el 60% de la renda mediana o passar a viure amb menys de 2,15 \$/dia, impliquen canvis qualitatius de les condicions de vida. Tampoc no és qualitativament el mateix tindre un nivell de pobresa (mesurat amb l'indicador AROPE de 2019) situat en el 12%, com Txèquia, que un del 31%, com Romania, els problemes socials d'un indret i altre són qualitativament diferents, per tant, no seria suficient fer un seguiment quantitatiu de la situació.

En definitiva, si abordem la pobresa des d'una perspectiva que obvia les relacions internes, i ens la presenta com a independent de qualsevol altre fenomen social, ens incapacitem per abstraure les seues concrecions, posem límits a la capacitat de generar teories que ens permeten fer prediccions i dissenyar accions i polítiques efectives. Obtenim una observació només aparent, unidireccional i simple (no complexa), atribuïtiva i quantitativa. I aquesta és l'aproximació més habitual dels informes i la literatura oficial sobre pobresa. Una visió ideològica, perquè ens impossibilita una aproximació més compromesa, capaç de captar la dimensió estructural, no individual, i el seu caràcter relacional, no atribuïtiu. Necessitem una visió que ens permeta desvetllar els efectes limitants que té la pobresa sobre les possibilitats de progrés, col·lectives i compartides, que tenim com a societat; i per això hem de reconèixer els elements discursius propis d'una comprensió ideològica de la pobresa.

### 2.1. Comprensió ideològica

El centre de les creences sobre les causes i solucions de la pobresa, en les societats capitalistes occidentals, està en la afirmació i defensa de l'estructura econòmica de lliure mercat i de l'individualisme (Brady i Burton 2016; McDonough, McMahon, i Kotz 2021). L'assumpció que el sistema econòmic genera prosperitat econòmica abundant i benestar per a tothom implica que si les persones s'esforcen i treballen amb iniciativa són capaces d'activar i mantindre un estil de vida modest però confortable. Així doncs, la pobresa no és més que una fallida personal i, per tant, individual. No hi ha cap raó que l'explique, més enllà del desajustament personal a les demandes de funcionament de la societat.

Les causes de la pobresa, per tant, cal buscar-les en els individus. Hi podem trobar dues versions d'aquesta explicació ideològica (Rank 2016): la conservadora i la liberal. Segons la versió conservadora, la pobresa resulta de les característiques de la personalitat de cada subjecte, per absència d'una moral forta, la manca de responsabilitat, la deixadesa, la incapacitat per estalviar i planificar el futur, la manca d'intel·ligència i/o les addiccions. Són aquestes mancances les que incapaciten les persones per accedir a les oportunitats de progrés que ofereix el sistema social. Des d'aquest



punt de mira, les polítiques compensatòries de benestar social, més que ajudar, perjudiquen, ja que promouen eixos suposats dèficits, com la deixadesa o la irresponsabilitat, en desincentivar el compromís i la responsabilitat, la moralitat i el treball. Aquesta versió conservadora és una explicació ideològica moralitzant de la pobresa. Per altra banda, en la versió liberal, les carències personals més que morals són d'habilitats, de competències, d'educació. Aquestes faltes generen desavantatges per a competir en el mercat i activar les oportunitats que ofereix, i així devaluen les persones fins situar-les en la pobresa. La correcció de la situació tampoc pot arribar per mitjans d'un sistema de benestar col·lectiu, sinó per la dotació dels capitals formatius necessaris per a la reincorporació al mercat laboral en igualtat de condicions. Siga moralitzant o mercantil, segons aquestes versions ideològiques, les persones en situació de pobresa són les úniques responsables del seu estat, i no mereixen la solidaritat col·lectiva.

Conseqüentment, l'assumpció d'aquesta explicació genera sentiments de culpa, en qualificar la situació de pobresa de merescuda pel propi comportament i, per tant, desmereixedora de qualsevol tipus de comprensió i ajuda col·lectiva. A més a més, provoca diferenciació, ja que interpreta que la pobresa és el resultat del fet que les persones no juguen segons les regles socials i, per això, queden fora del corrent principal de la societat, fora de la «normalitat social»: se n'ixen del sistema educatiu abans d'hora, tenen fills fora del matrimoni, es droguen, etc. I, finalment, això es manifesta amb una segregació física dels centres socials i hi trobem barris qualificats de pobres, grups criminals, sensellarisme, etc. Així, el resultat d'aquesta atribució ideològica de les causes de la pobresa en el propi individu és la culpa —que resulta d'una acusació—, la diferència —i la desconsideració de qui no és diferent— i la segregació —i el seu etiquetatge—.

Òbviament, d'aquesta diagnosi resulten unes solucions centrades en cada individu, dirigides a corregir les inadequacions personals. També hi ha les dues versions. Des del punt de mira conservador, cal encoratjar i premiar la iniciativa i la responsabilitat en l'assumpció dels principis morals pròpiament conservadors. En eixe sentit, cal distingir entre la responsabilitat individual i l'ús dels instruments de l'estat del benestar. Per al plantejament liberal, el que cal és proveir de més oportunitats d'ocupació i accés a la formació a canvi, això sí, de la responsabilitat i motivació individual, de la conformitat amb el model. Això significa una determinada forma d'estat de benestar, com ara el promogut durant les darreres quatre dècades pel neoliberalisme (Harvey 2007; McDonough et al. 2021), que desvia l'atenció des de les necessitats i els drets socials, amb una aproximació compensatòria, cap a una gestió individualitzada del risc. És un model que focalitza l'atenció en la integració social a través del treball, en la mercantilització dels serveis públics i la condicionalitat del accés als recursos públics als recursos privats disponibles dels propis individus —*means*

*testing*— que els necessiten (Ellison i Fenger 2013; Sage 2012; Taylor-Gooby 2007). Això és, la responsabilitat col·lectiva està molt limitada, en el cas conservador, per qüestions morals, i en liberal, pel mercat.

El corollari és evident: la pobresa no és una injustícia, sinó la conseqüència de les pròpies accions, unes accions que depenen de la pròpia voluntat. És a dir, les persones s'hi troben en situació de pobresa perquè volen. I el drama s'aguditza quan aquesta versió ideològica de la pobresa es difon i es converteix en hegemònica en la societat, de manera que també les persones en situació de pobresa pensen així sobre ella, encara que no li apliquen l'argumentari a la seua situació, però sí a la d'altres persones (Hunt i Bullock 2016).

## 2.2. Comprensió relacional

Sí, per contra, apliquem uns principis epistemològics com els exposats a l'inici d'aquest apartat, obtenim una visió relacional de la pobresa, que ens facilita una aproximació més ajustada als fets i capacitada per detectar les seues causes i trobar-hi possibles solucions. El canvi de concepció és molt significatiu pel que fa als resultats, tal com explica Rank (2016): la pobresa és estructural —no individual—, és dinàmica —no estàtica—, és privació —no manca—, és injusta —no merescuda— i perjudica el conjunt —no només qui està en condició de pobresa.

### *La pobresa és estructural, no és un fenomen individual*

Amb aquest enfocament, som capaços de veure que la pobresa és el resultat del funcionament estructural del sistema social, tal com està constituït ara com ara. El funcionament d'un sistema que genera desigualtat i pobresa no és una responsabilitat individual, sinó col·lectiva. Els mecanismes socials generadors de la pobresa (Therborn 2015) podríem resumir-los en:

1. L'explotació pròpia d'un sistema econòmic que produeix sobre la base d'una sostracció sistemàtica, unilateral i asimètrica de recursos per una part de la societat, que suposa la desposseïció d'una altra part. Els nivells són diversos i comencen per l'explotació de la natura, amb l'extracció sense límit de recursos naturals dels llocs geogràfics més diversos —pensem, per exemple, en Àfrica o Sud-Amèrica—, i segueixen amb l'expropiació a d'altres éssers humans —a les dones pels homes (explotació social), a la classe treballadora per la dels propietaris de mitjans de producció (explotació econòmica), i les colònies per la metròpoli (explotació política).
2. L'exclusió social que es produeix quan es bloqueja l'accés als recursos comunitaris a una part de la població, tot generant grups inclosos i grups exclosos. Com quan es pretén limitar l'accés a l'estat del benestar només a les persones que tinguen unes determinades característiques.

3. La jerarquització social que, quan ordena, estableix un sistema de valors sobre allò que es considera important i, per tant, cal premiar. La concreció de les jerarquies consisteix en donar capacitats diferenciades segons la posició social ocupada en l'estructura social. Això implica la dotació de recursos diferencials i, per tant, distint accés a les oportunitats, un increment de la desigualtat i, d'aquesta manera, de la pobresa.
4. I, el distanciament consistent en la progressiva separació espacial i temporal dels grups socials, producte del funcionament del sistema: és el colofó del procés acumulatiu dels tres mecanismes anteriors, que distribueixen els recursos socials existents de manera desigual, tot facilitant la distinció i separació de grups guanyadors-perdedors, triomfadors-fracassats o avançats-endarrerits.

El cas és que les suposades carències individuals ajuden a explicar «qui» és més probable que es quede al marge del sistema de repartiment, però no pot aconseguir aclarir com es pot aconseguir que «ningú» caiga en situació de pobresa. Tenim un sistema social i econòmic que produeix pobresa, i les correccions individuals només poden canviar la concreció de les persones que viuen en condicions de pobresa, però si no canvien els processos de producció de la pobresa, l'única cosa que fem és redistribuir-los: si no estan aquestes persones concretes hi haurà unes altres. Les oportunitats econòmiques no arriben a tothom, no hi ha opcions de mercat per a totes i tots, i les polítiques socials de suport no cobreixen les necessitats. En definitiva, les polítiques socials de reducció de la pobresa basades en els individus no són efectives perquè l'única cosa que fan és redistribuir les persones que estan en eixa situació: circulen les persones, però el volum general canvia poc.

El fet és que ens trobem amb dues preguntes que són distintes, amb efectes diferents. Per què existeix la pobresa? És una pregunta sobre la seua producció: per què produïm pobresa? Eixa és la qüestió principal, la bàsica. Només si s'afronten les seues causes estructurals podrem reduir la seua incidència. La segona és la que es planteja habitualment, però és incapaç de reduir el seu impacte, perquè només es qüestiona per la seua distribució: ¿qui és més probable que entre en una situació de pobresa? Però no podem oblidar que primer produïm pobresa i després la distribuïm.

### *La pobresa és dinàmica, no un estat definitiu*

Si el problema no és individual, sinó estructural, també se'n deriva que la pobresa no és un estat sinó una dinàmica. És, en tot cas, un estat condicional transitori al qual s'entra i del qual es pot eixir. Així doncs, parlar de «persones pobres» és un greu error, perquè la persona que avui està en condicions de pobresa demà pot no estar-ho, i qui avui no ho està, demà pot entrar en la dinàmica. Pensar en termes de

<sup>1</sup> Aquesta classificació, però en termes de desigualtat, és de Therborn (2015:58), però el tractament de la pobresa com a fenomen relacional la vincula estretament a la desigualtat. Per això hem manllevat la classificació de formes de desigualtat per traduir-les a formes de pobresa.

«persones pobres» és solidificar una situació transitòria i marcar una línia de separació, de manera que ens segrega i divideix socialment, en comptes d'unir-nos i igualar-nos.

L'atenció ha d'estar en les condicions de la pobresa, un concepte dinàmic i fluid, no estàtic. És cert que la pobresa crea problemes a qui en pateix les conseqüències, en minvar i minar el seu benestar i desenvolupament. Fins i tot és cert que pot cronificar-se, en segons quins casos: especialment quan parlem de pobresa infantil, en afectar de forma primerenca factors de creixement, de mortalitat, d'intel·ligència, de formació i d'oportunitats. Amb tot, no podem tractar-la com si fora un fenomen de tot o res, cal considerar la situació en termes de risc, de la probabilitat d'entrar-hi i eixir-ne, donades determinades condicions. Així doncs, la probabilitat de la pobresa depén de les condicions de la seua producció i, després, de les de la seua distribució.

### *La pobresa significa privació*

La pobresa de què parlem té a veure amb allò que es té, i també amb allò que se sent, però no només: també està relacionat amb allò que es pot fer i ser, o no (Hick i Burchardt 2016). Parlem de capacitats. Expandir les capacitats significa ampliar les opcions de funcionament i això augmenta la independència dels actors de les arbitrarietats de l'entorn. Una independència del entorn que és sinònim de desenvolupament o progrés, o de llibertat si es vol (Sen 1999; Wagensberg 2013).

La pobresa és resultat de la privació de les condicions necessàries per desenvolupar una vida humana, segons les pautes socials establertes. La condició d'humà, eixa vida humana de què parlem, es desplega en diversos nivells o capes que podem resumir amb Therborn (2015:58):

- a. Com a organismes, els humans som cossos i ments, vulnerables al dolor, el patiment i la mort.
- b. Com a persones, els humans tenim personalitats que desenvolupem en contextos relacionals plens de significants i emocions.
- c. I, com a actors, que fem coses en societat, som capaços d'actuar a favor dels nostres objectius.

Les privacions experimentades en cadascuna d'aquestes capes produeixen diferents tipus de limitacions de les capacitats rellevants i, per tant, en termes relatius generen diferents formes de pobresa<sup>1</sup>:

- 1 Pobresa vital: limitació socialment construïda de les oportunitats biològiques dels organismes humans amb efectes clars sobre la salut, l'esperança de vida i la mortalitat. Relacionada amb l'accés a bens bàsics com la nutrició o l'habitatge.



2. Pobresa existencial: limitació de l'autonomia i dignitat, una reducció dels graus de llibertat i del respecte i desenvolupament personal amb efectes sobre el reconeixement social, propi i aliè. Relacionada amb la igualtat relacional i de drets.
3. Pobresa de recursos: limitació de les opcions de participació en la vida social i col·lectiva i conformar les pròpies condicions de convivència. Relacionada amb l'accés als recursos necessaris per a l'acció individual i col·lectiva, com el temps, o els recursos materials e immaterials.

<sup>2</sup> O el feixisme. La normalització de les multes per a persones en situació de pobresa, com ara fa l'Ajuntament d'Alacant, no és més que la banalització del mal.

La pobresa va més enllà d'una renda baixa i opera a partir de la privació en diverses dimensions de la nostra vida. Significa exclusió, entesa com absència de solidaritat, marginalització, irrellevància o aïllament de la comunitat. Suposa un accés incomplet, desigual i desavantatjós a l'estatus socials, als beneficis i experiències pròpies de la ciutadania mitjana. En definitiva, és la manca d'allò que és socialment considerat com un mínim necessari per desenvolupar una vida decent (Brady 2009). Així, la privació de les capacitats significa la limitació de les habilitats per funcionar efectivament en societat i de participar, plenament i en igualtat, en el curs principal de la societat (Nussbaum i Sen 1993; Robeyns i Byskov 2021). El que és rellevant no és només el risc de pobresa, sinó allò que posa a les persones en risc dels riscos associats a la privació de les seues capacitats.

### *La pobresa és injustícia*

Si acceptem que la pobresa és estructural i que implica privació, aleshores és un dels efectes de la forma d'organització social, no és un destí fatal i individual, sinó la conseqüència d'una privació provocada per l'acció col·lectiva. I, es vullga o no, per tant, la pobresa té una intencionalitat de la qual no són responsables exclusius els individus que la pateixen, sinó que es tracta d'una responsabilitat socialment compartida. És una situació que no es pot considerar merescuda per les persones que la viuen: ens trobem davant d'una situació injusta, d'una injustícia (Kangas 2000).

La pobresa pot ser conceptualitzada com a violència estructural legitimada (Galtung 1969), sovint amb efectes brutals i sempre vergonyants. Violència inherent a l'ordre social, injustícia institucionalitzada, dominació material i simbòlica (Bourdieu 2001; Bourdieu i Boltanski 1976). Es tracta d'una violència quotidiana, normalitzada, que genera indiferència i pressuposa inevitabilitat, i que ens condueix a la banalitat del mal de què parlava Hannah Arendt, per referir-se als orígens del nazisme<sup>2</sup>. I, per això mateix, resulta difícil d'observar, en ser deformada per la seua comprensió ideològica (Burawoy 2012): la pobresa se'ns presenta distant —socialment remota—, invisible —silenciosa— i massiva —per la seua enormitat— (Rylko-Bauer i Farmer 2016).

És l'hegemonia d'una justícia social entesa com a justícia distributiva i no com a justícia relacional la que ens dificulta la comprensió relacional de la pobresa. Ja hem dit que la pobresa primer es produeix i després es distribueix. I la producció social és relacional, no individual. Fonamentar la justícia en les eleccions individuals ens deixa cecs davant les preferències col·lectives: les eleccions de les persones poden facilitar certa informació sobre les seues preferències, però mai ofereixen cap criteri sobre allò que la ciutadania en el seu conjunt està obligada a proveir-se mútuament. Els compromisos col·lectius només poden nàixer d'una voluntat col·lectiva expressa, no de les preferències individuals agregades (Arrow 1950). I eixe és el cas de les polítiques contra la pobresa.

Si la pobresa es fonamenta bàsicament en les relacions de desigualtat d'accés a les capacitats, el seu abordatge només pot fer-se des d'una concepció de la igualtat relacional (entre persones i grups), no des de la igualtat distributiva (de recursos). Significa que s'han de contemplar els drets, però també les obligacions que se'n deriven. És una igualtat que parteix del supòsit que el subjecte primari de la justícia és l'arranjament institucional de la societat, i no els individus: és la disposició col·lectiva (institucional) la que facilita o dificulta el desenvolupament de les capacitats de les persones (Anderson 1999).

#### *La pobresa afecta a tothom*

En definitiva, no hi ha una «alteritat» pobra i un nosaltres no-pobre. En ser un fenomen social estructural i injust tothom es veu afectat. La pobresa agreuja els problemes de salut pública, com ha demostrat la pandèmia de la COVID-19 amb la desigual taxa de vacunació de la població, i per tant la protecció és més complicada i paguem col·lectivament més per la salut. Limita els avanços col·lectius en educació i formació, de manera que des d'un punt de mira econòmic també perdem socialment en generar unes capacitats de treball menys efectives (productives, si preferiu). I, també, increment les taxes de criminalitat, amb tots els problemes que això genera: inseguretat, despeses de manteniment, etc.

En definitiva, la pobresa és perjudicial per al desenvolupament econòmic, afebleix la cohesió social, tot augmentant els conflictes socials i polítics. La pobresa, per tant, posa en qüestió els valors socials i ens soccava col·lectivament, tot restringint les possibilitats de progrés social de nacions senceres, pobles o barris. La seua reducció, o eliminació, és un assumpte de responsabilitat col·lectiva (no individual), que s'ha de confrontar des d'unes polítiques públiques construïdes a partir d'un compromís social d'ampla base.

### **3. Mesures de la pobresa i el País Valencià**

La vinculació de la pobresa amb un compromís social ample que la pose en l'agenda de les polítiques públiques porta implícit el deure de mesurar-la. La necessi-

tat de mesurar la pobresa ve justificada, si més no, per quatre objectius (Haughton i Khandker 2009):

- a. Posar a les persones en l'agenda política, ja que en mesurar la pobresa es para atenció i es visibilitzen les condicions de vida de les persones.
- b. Orientar les intervencions polítiques en totes les escales territorials, en facilitar la identificació de les necessitats, tot permetent assignar els recursos de desenvolupament als espais amb més necessitat.
- c. Fer el seguiment dels projectes i intervencions polítiques, ja que els mesuraments ajuden a predir resultats i a jutjar els efectes de les accions mampreses.
- d. Avaluar l'eficàcia institucional, per saber si l'arranjament col·lectiu aconseguix els seus objectius de justícia social, en el temps i en l'espai, i avaluar així si els governs i responsables públics fan bones polítiques.

Davant d'aquestes necessitats, prendre mesures a la pobresa ens planteja, si més no, tres preguntes (Bellù i Liberati 2005c):

1. Quins casos considerem en situació de pobresa?
2. A quina intensitat de pobresa valorem que s'hi troben?
3. Com fem la seua agregació a escala social?

Les dues primeres qüestions responen al problema de la identificació, mentre que la tercera ens dirigeix als problemes d'agregació.

### 3.1. Problema d'identificació

La identificació de les persones en situació de pobresa, i la intensitat en què s'hi troben, suposa prendre decisions sobre les capacitats que considerem rellevants per mantindre i desenvolupar les oportunitats d'una vida digna, i si la seua privació és absoluta o relativa.

Els indicadors de pobresa poden ser unidimensionals o multidimensionals. En el primer cas, el que es fa es triar un recurs la privació del qual pot condensar la carència d'un conjunt ample de capacitats. La majoria d'indicadors unidimensionals fan referència a quantitats dineràries vinculades a la manca d'ingressos o la limitació de despeses. D'eixe tipus són les línies de pobresa extrema establertes pel Banc Mundial, basades en la capacitat de comprar una cistella de béns, essencials i no essencials, alimentaris i no alimentaris.

Pel que fa als indicadors multidimensionals, s'ha de fer una selecció de recursos o capacitats la privació dels quals suposa una reducció significativa de les oportunitats vitals. Parlem de combinar informacions sobre ingressos, salut, constitució familiar, benestar, etc. D'aquesta mena d'indicadors són l'Índex de Pobresa Multidi-

<sup>3</sup> *At Risk Of Poverty and Exclusion* (AROPE).

mensional (IMP), de l'*Oxford Poverty and Human Development Initiative* –OPHI– (Alkire, Kanagaratnam, i Suppa 2021) i el de població en risc de pobresa i exclusió de la Unió Europea (AROPE, per les seues sigles en anglès)<sup>3</sup>.

Una segona qüestió que s'ha de resoldre en la identificació és si es tracta de buscar una mesura absoluta de la pobresa o una de relativa. En el primer cas es tracta d'establir les condicions de vida de referència definides pel valor, en termes de poder adquisitiu, d'un nivell donat de béns que asseguren una forma de subsistència mínima (com ara, el cost mínim d'una dieta saludable). Les mesures absolutes tracten de fixar un llindar a partir d'alguna de les següents opcions (Bellù i Liberati 2005a):

La ingesta energètica d'aliments: que consisteix en la conversió en valor monetari de la informació nutricional associada al mínim energètic necessari per portar una vida digna.

El cost de les necessitats bàsiques: a l'anterior s'afegeixen articles essencials, però no alimentaris, com roba, electricitat, espai vital, etc.

La insuficiència de consum: a l'anterior s'afegeixen també alguns béns no essencials no alimentaris.

El pressupost estàndard: finalment, també inclou béns necessaris per a la vida social, com ara la participació en activitats recreatives.

El Banc Mundial fixa tres línies de pobresa extrema segons el nivell econòmic del país. La primera línia internacional de pobresa la va establir el 1990 (Ravallion, Datt, i van de Walle 1991) en un valor de 1,01\$ PPP 1985 (paritat de poder adquisitiu de 1985). Actualment, amb les paritats de poder adquisitiu de 2017, les tres línies estan fixades, pel Banc Mundial, en 2,15\$ (uns 785\$ a l'any), per als països de renda baixa; en 3,65\$ (uns 1.332\$ a l'any), per als països de renda mitjana-baixa; i en 6,85\$ (uns 2.500\$ a l'any) per als països de renda mitjana-alta. Amb tot, com veurem més endavant, aquests llindars estan especialment pensats per a països amb situacions de pobresa extrema bastant generalitzades.

Pel que fa a les mesures relatives, les condicions de vida estan definides en relació a la posició d'altres persones en la distribució desigual de recursos. Aquesta metodologia les converteix en mesures de desigualtat, més adequades per a captar l'exclusió i privació socialment contextualitzada, relacional. Entre els seus avantatges trobem que s'ajusta automàticament als canvis en les condicions econòmiques i socials d'un espai determinat. Teòricament també arpleguen la idea de justícia relacional que encaixa amb l'enfocament relacional del fenomen de la pobresa. És cert que, amb la definició relativa dels indicadors, sempre trobarem persones en situació de pobresa, mentre no construïm una societat igualitària.

Siga com siga, la pobresa no és ni estrictament absoluta, ni estrictament relativa. Hi ha, certament, un irreductible nivell absolut en la idea de pobresa, amb inde-



pendència de les posicions relatives, però tant les mesures absolutes com les relatives varien amb el temps i l'espai. Ambdós tipus de mesura informen de situacions diferents, i es complementen (Smeeding 2016).

### 3.2. Problema d'agregació

Una vegada identificades les persones cal decidir com es fa la seua agregació per a construir un índex. La millor manera de seleccionar un índex de pobresa és investigar si satisfà les propietats desitjables: per exemple, ¿ha de ser sensible al nombre de persones pobres o més aviat al nivell dels seus ingressos respecte al llindar de pobresa? Així en el mesurament de la pobresa hi ha una distinció bàsica entre diferents formes de construcció de l'agregació (Bellù i Liberati 2005b):

1. Les mesures ad-hoc, àmpliament utilitzades, són agregacions que no tenen una derivació teòrica, com passa amb les agregacions basades en simples recomptes (com ara l'AROPE).
2. Les mesures axiomàtiques es basen l'agregació en un conjunt explícit de propietats desitjables que l'índex de pobresa hauria de respectar (axiomes), com ara l'Índex Multidimensional de Pobresa.
3. Les mesures estocàstiques deriven l'agregació directament de la pràctica estadística, com ara en l'aplicació de les corbes de Lorenz.

### 3.3. L'indicador AROPE: la població en risc de pobresa i exclusió social

La Unió Europea estableix els seus objectius de política social a partir de les informacions que Eurostat arreplega amb el projecte EU-SILC, consistent en una enquesta que apliquen els països membres. En el cas espanyol, l'*Instituto Nacional de Estadística* realitza anualment l'*Encuesta de Condiciones de Vida*, en el marc del projecte europeu, a partir de la qual calcula el nivell de pobresa en el Regne d'Espanya.

L'indicador consta de tres components:

1. Estar en risc de pobresa: Viure en una llar amb rendes inferiors al llindar de pobresa establert. En aquest sentit, el 60% de la mediana de la renda nacional equivalent en unitats de consum.
2. Estar en privació material severa (PMS): Viure en una llar que no es pot permetre, com a poc, quatre dels nou conceptes de consum bàsic que estableix la Unió Europea:
  - a. No pot permetre's anar de vacances almenys una setmana a l'any.
  - b. No pot permetre's un menjar de carn o peix almenys cada dos dies.
  - c. No té capacitat per a afrontar despeses imprevistes (de 650 euros).
  - d. No pot permetre's mantindre l'habitatge amb una temperatura correcta.
  - e. No pot permetre's disposar d'un cotxe.

- f. Ha tingut retards en el pagament de despeses relacionades amb l'habitatge principal (hipoteca o lloguer, llum, aigua...) o en compres a terminis.
  - g. No pot permetre's disposar d'un telèfon.
  - h. No pot permetre's disposar d'un televisor
  - i. No pot permetre's disposar de llavadora.
3. Viure en una llar amb baixa intensitat de treball (BIT): La relació entre el nombre de mesos treballats per tots els membres de la llar, així com el nombre de mesos que aquests membres podrien treballar com a màxim. Si el nivell és inferior a 0,28, aquesta persona es troba dins de l'indicador.

Les persones que acompleixen almenys una d'aquestes condicions és considera en risc de pobresa i exclusió social. Així podem trobar diferents intensitats segons es complisca una de les condicions, dues o les tres. L'indicador s'agrega pel simple recompte dels casos que entren en alguna de les condicions, i també es poden calcular indicadors parcials per als diferents nivells i dimensions.

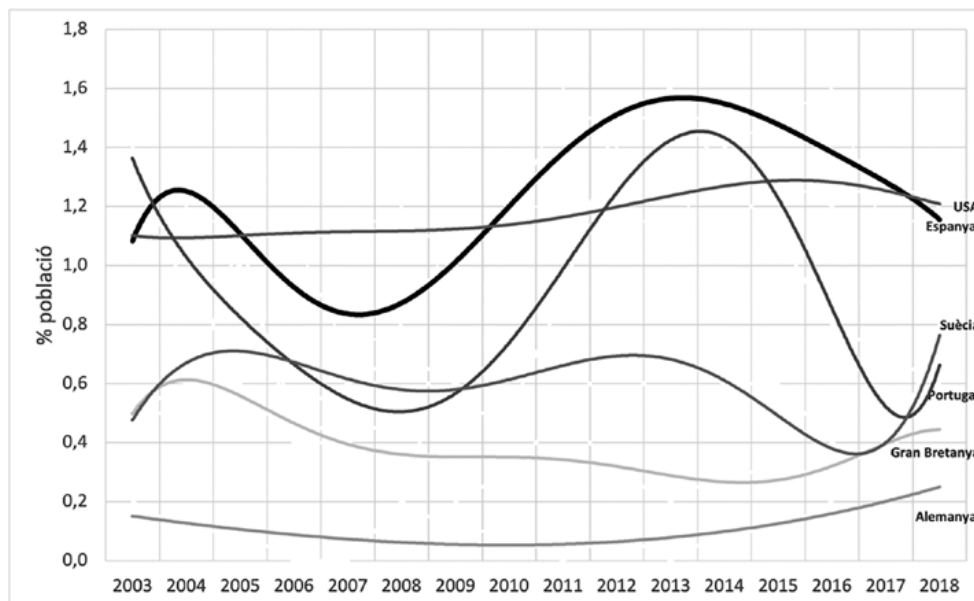
Es tracta per tant d'un indicador multidimensional, en contemplar tres components: pobresa econòmica, privacions materials relatives a les pràctiques consumptives i l'accés al mercat laboral, com a font principal d'ingressos. És una mesura relativa ja que els nivells de renda varien en funció del temps i l'espai, però també els productes inclosos en el llistat de necessitats materials, així com el nivell d'oferta laboral de la llar.

#### **4. Europa, Espanya i el País Valencià (AROE)**

L'aplicació d'aquestes mesures ens permet realitzar comparacions en el temps i l'espai, detectar els avanços i retrocessos en la consecució dels objectius col·lectivament fixats i, així, avaluar si l'acció governamental i l'arranjament institucional construït són bons. En el cas valencià, veurem com els nivells de pobresa i exclusió són més elevats que en el seu entorn més immediat: espanyol i europeu.

Si comencem per un indicador absolut, ens adonem que són indicadors pensats per a societats amb nivells de pobresa molt elevats. En el Gràfic 1, comprovem que per als països considerats rics, el llindar de pobresa absoluta capta una proporció molt reduïda de població. Fins i tot quan s'aplica el llindar que el Banc Mundial assigna als països amb rendes mitjanes-altes, que amb la paritat de poder adquisitiu de 2011 se situa en 5,5 \$/dia, veiem com es mouen per baix del 2%. Segons les dades del Banc Mundial, en 2018, quasi la mitat de la població mundial vivia per baix dels 5,5 \$/dia i un 9,8% per baix d'1,9 \$/dia. És a dir, si apliquem el mateix criteri de pobresa extrema que als rics a tots els països, tenim que al voltant de 3.300 milions de persones, quasi la mitat de la població del món, viu en condicions de pobresa extrema.

Gràfic 1. Evolució del percentatge de població sota el llindar de pobresa absoluta



Font: Elaboració pròpia, a partir de la informació del Banc Mundial.

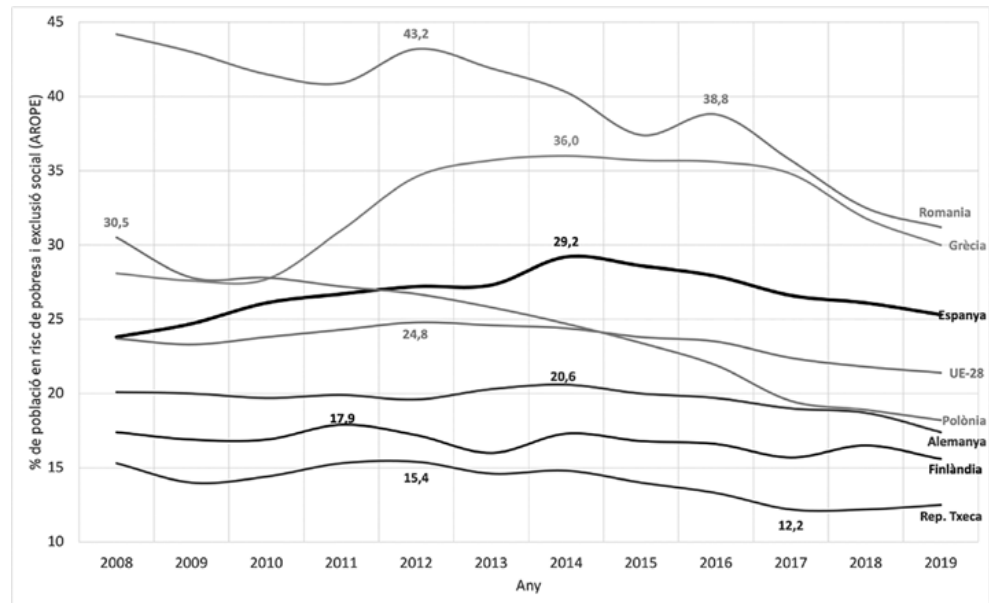
Amb el moviment temporal podem observar com, amb la Gran Recessió, es van produir canvis significatius en els nivells de pobresa en països com Espanya i Portugal, sobre els quals la Unió Europea va exercir una enorme pressió de control de la despesa pública. També veiem que hi ha països molt resistents als moviments econòmics crítics i mantenen bastant estables els seus nivells de pobresa, siguen elevats (Estats Units) o baixos (Alemanya).

Igualment, amb la comparació espacial podem constatar com la diversitat d'arranjaments institucionals (econòmics i polítics) donen resultats distints i que, per tant, ens trobem davant un problema col·lectiu, no individual. D'una banda, veiem com Espanya es mou per la part alta de l'escala, acompanyant als Estats Units, que té una presència de la pobresa creixent però més estable que Espanya. Ambdós acaben amb al voltant de l'1,2% de la seua població vivint en condicions de pobresa extrema: sembla poc, però en el cas espanyol suposa que un mig milió de persones s'hi troben en eixa situació, i en els Estats Units superen els quatre milions de persones (quasi la totalitat de la població del País Valencià).

Si deixem l'indicador de pobresa extrema del Banc Mundial i optem pel mesurament que utilitza la Unió Europea, multidimensional i relatiu, la imatge canvia bas-

tant. En el Gràfic 2, s'observa la diferència entre parlar de població en pobresa extrema i fer-ho de població en risc de pobresa i exclusió social (AROPE), tal com l'hem definida adés.

Gràfic 2. Evolució de la població en risc de pobresa i exclusió social en diversos països de la Unió Europea (2008-2019)



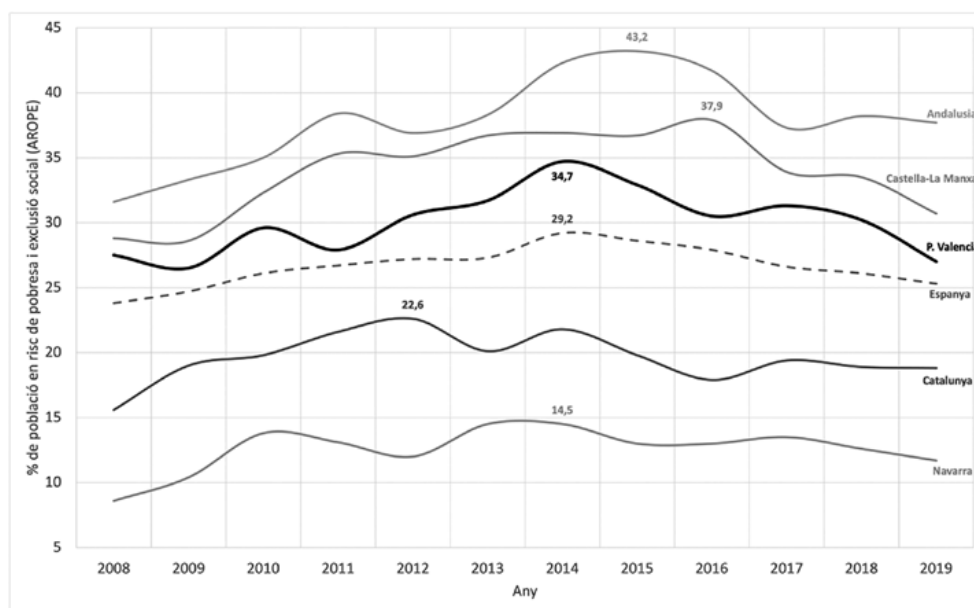
Font: Elaboració pròpia, a partir de les informacions de Social-lab de la Universitat de València.

En Espanya, una de cada quatre persones viu en risc de pobresa i exclusió social. Amb un 25,3% en 2019, s'hi troba per damunt de la mitjana de la Unió Europea. De fet, forma part del quartil amb la pobresa més elevada, liderat per Bulgària (32,8%) i Romania (31,2%), i ocupa el 7é lloc dels països amb major presència de la pobresa, junt a Grècia (30,0%), Letònia (27,3%), Lituània (26,3%) i Itàlia (25,6%). En el pol oposat, Finlàndia (15,6%) i República Txeca (12,5%) s'hi troben entre el 10% de països amb menys pobresa. De fet, Txèquia és el país on la UE presenta una menor freqüència de població en risc de pobresa i exclusió social: el seu nivell suposa una mica menys de la meitat del d'Espanya. La mitjana de la Unió Europea s'hi situa en el 21,4% (un de cada cinc persones), una freqüència molt similar a la de Portugal; mentre que al voltant del 3r quartil, entre el 25% dels països amb menys pobresa, hi està Alemanya (17,4%).



Pel que fa a l'evolució, el cas de Polònia és bastant espectacular amb una dècada de reducció constant de la seua població en risc de pobresa i exclusió social, només frenada lleugerament durant els primers anys de la Gran Recessió. També Romania experimenta una millora significativa que la fa baixar uns 15 punts des de quasi un 45%, amb repunts vinculats a la crisi econòmica en 2012 i 2016. En la resta de països veiem una pauta marcada per l'impacte d'eixa crisi econòmica i la seua evolució amb uns pics especialment concentrats en 2014, moment a partir del qual sembla produir-se certa recuperació. Amb tot, en el cas espanyol, encara no s'ha arribat als nivells de pobresa que hi havia en 2008. Per tant, encara que allunyada dels països amb una tercera part de la seua població en risc de pobresa, Espanya forma part del grup amb una situació més injusta.

Gràfic 3. Evolució de la població en risc de pobresa i exclusió social (AROPE) en diverses comunitats autònomes espanyoles (2008-2019)



Font: Elaboració pròpia, a partir de les informacions de Social·lab de la Universitat de València.

El nivell de pobresa en Espanya presenta una distribució territorial bastant desigual. Andalusia i Extremadura encapçalen la classificació amb uns nivells pròxims al 40% (37,7% cadascuna). Són nivells superiors als de les mitjanes més ele-

- <sup>4</sup> Em sembla que eixa formulació transmet la responsabilitat als membres de la llar: la desocupació sembla voluntària; un plantejament propi de la comprensió ideològica de què parlàvem. «Baixa intensitat laboral» significa, de fet, «dificultats per accedir al treball remunerat». Aquestes «dificultats» tenen orígens diversos, com ara la composició per edat i sexe de la llar o els nivells formatius aconseguits, o les necessitats d'atenció a persones dependents o la manca de demanda de treball per part del capital, per exemple. Qüestions que no signifiquen que en la llar no s'hi vulguen dedicar al treball, com sembla indicar la denominació emprada.
- <sup>5</sup> Mesura que indica la distància que separa del llindar de la pobresa (60% de la mediana) de la pròpia renda disponible per unitat de consum de la llar.

vades dels països de la Unió Europea (Hongria i Romania). En el pol oposat, trobem a Navarra (11,7%) —més de tres vegades inferior als del sud peninsular i, a més, per baix del país de la UE amb menors nivells de pobresa (Txèquia)— i el País Basc (14,4%).

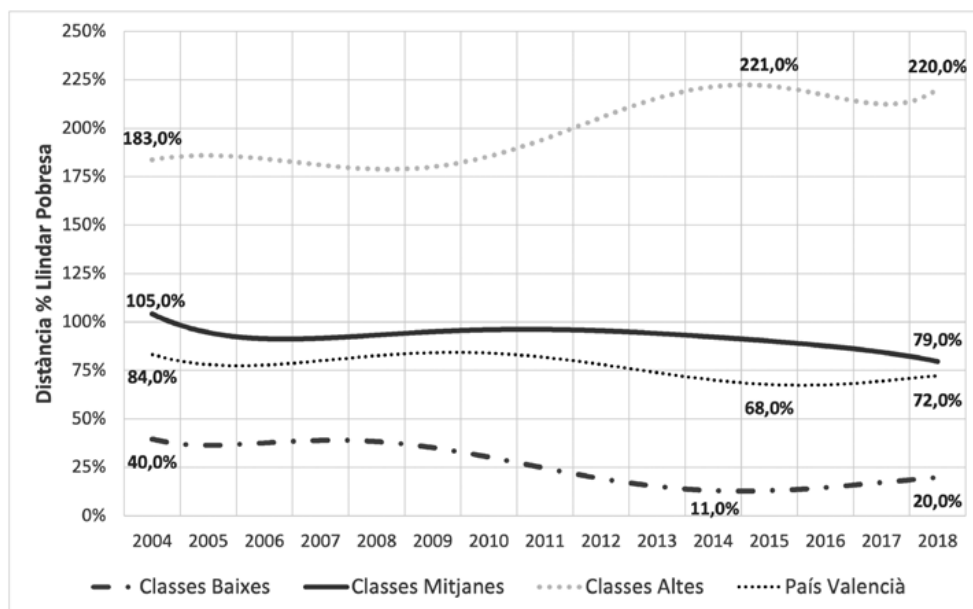
El País Valencià (27,0%) s'hi troba per damunt de la mitjana espanyola (25,3%), junt a Castella-La Manxa (30,7), Múrcia (31,9%), Canàries (35%), Extremadura i Andalusia, i va experimentar el pic en 2014, amb un risc superior a un de cada tres (34,7%). Com li passa a Espanya a escala europea, el territori valencià se situa entre el grup de comunitats autònomes amb riscos de pobresa més elevats. Si el comparem amb els països europeus, s'hi troba entre Letònia (27,3%) i Lituània (26,3%). Durant la crisi, entre 2004 i 2018, l'AROE espanyol va créixer no arriba a un 1% (0,6%), mentre que la societat valenciana ho va fer un 26,7% (Castelló 2022).

També la distribució de la pobresa en la societat valenciana és molt desigual: de fet afecta a aproximadament el 50% de les persones de classe baixa i a un 15% de les de classe mitjana; la presència entre la classe alta és, lògicament, negligible. A més a més, el creixement del risc de pobresa de les classes baixes valencianes més que duplica el de la resta d'Espanya: un 44,7% i un 21,1%, respectivament (Castelló 2022:114-17). Tanmateix, entre les classes mitjanes valencianes, el risc de pobresa i exclusió ha crescut un 33,8%, entre 2004 i 2018, mentre que a la resta d'Espanya s'ha reduït un 16,8%. Així resulta que al País Valencià, el risc de pobresa escala per l'estructura social tot arribant i ampliant la seua presència entre les classes mitjanes.

L'indicador AROPE, com hem vist, es compon de tres dimensions: el risc de pobresa (relacionat amb els ingressos), la carència material severa (relacionada amb l'accés a determinats béns i serveis) i el que s'anomena «baixa intensitat laboral»<sup>4</sup> (vinculat amb l'accés al treball). Gran part de l'increment del risc de pobresa i exclusió està vinculat a l'augment del risc de pobresa i la reducció de la «intensitat laboral». És a dir, s'explica per les majors dificultats d'accés als ingressos i la seua font primària, el treball.

Pel que fa al risc de pobresa econòmica, aquella que depèn dels ingressos, el «gap de pobresa»<sup>5</sup> s'ha reduït al País Valencià: les rendes de les llars valencianes estan més prop de la pobresa el 2018 que no el 2004 (veure Gràfic 4). Concretament, si el 2004 la distància mitjana era d'un 84% per damunt del llindar de la pobresa, el 2018 aquesta diferència s'havia escurçat fins al 72%: 12 punts més prop de la pobresa.

Gràfic 4. Evolució del «gap de pobresa», segons classe social, al País Valencià (2004-2018)



Font: Castelló (2022:117).

Aquesta aproximació es dona en les llars de classe baixa i en les de mitjana, però no en els de classe alta que, com es veu, són les úniques que s'hi distancien de les situacions de pobresa. Certament les baixes estan més prop (només un 20% per dalt), i a més han acurtat el seu distanciament a la meitat: s'han aproximat 20 punts al nivell de la pobresa. Les classes mitjanes, però, des d'un nivell superior, s'hi han acostat significativament també: de fet, més que les classes baixes, amb una aproximació de 26 punts percentuals (en passar del 105% al 79%). És a dir, la situació de pobresa ha empitjorat les condicions de vida de les classes baixes i mitjanes al País Valencià, mentre que a la resta d'Espanya l'empitjorament s'hi circumscriu a les classes baixes. Confirmem com hi ha classes guanyadores (només les altes al País Valencià, les altes i les mitjanes a la resta d'Espanya) i classes perdedores (les baixes i les mitjanes valencianes, i les baixes a la resta d'Espanya).

En definitiva, la producció de pobresa al País Valencià supera la d'Espanya i més encara la de la mitjana europea. A més a més, la pobresa produïda es distribueix de forma més desigual, per l'escala baixa de l'estructura de classe, però ja arriba amb

força a les classes mitjanes. Els resultats de les comparacions amb l'indicador AROPE confirmen que ens trobem davant un fenomen, la pobresa, que depèn dels arranjaments institucionals (diferents models econòmics i distints models d'Estat, territorial i de benestar social), és un fenomen fluid i dinàmic, del qual es pot sortir (el nivells pugen i baixen i els seus components canvien), que significa privació (les classes altes i, de vegades, les mitjanes surten guanyadores en el repartiment del producte), i ningú està a recer del risc (com demostra el seu creixement entre les classes mitjanes). I, al País Valencià, resulta ben evident que els seus nivells de pobresa depenen d'una doble privació o, si preferiu, explotació: l'econòmica —el model econòmic valencià— i la política —el model d'Estat i el finançament públic— (Castelló 2022).

### Referències bibliogràfiques

- ALKIRE, Sabina, Usha KANAGARATNAM, i Nicolai SUPPA. 2021. *The Global Multidimensional Poverty Index (MPI) 2021. MPI Methodological Note*. 51. Oxford: Oxford Poverty and Human Development Initiative (OPHI).
- ANDERSON, Elizabeth S. 1999. «What Is the Point of Equality?» *Ethics* 109(2):287-337. doi: 10.1086/233897.
- ARROW, Kenneth J. 1950. «A Difficulty in the Concept of Social Welfare». *Journal of Political Economy* 58(4):328-46.
- BELLÙ, Lorenzo Giovanni, i Paolo LIBERATI. 2005a. *Impacts of Policies on Poverty: Absolute Poverty Lines*. 5. Food and Agriculture Organization of the United Nations (FAO).
- BELLÙ, Lorenzo Giovanni, i Paolo LIBERATI. 2005b. *Impacts of Policies on Poverty. Basic Poverty Measures*. Module 007. Food and Agriculture Organization of the United Nations (FAO).
- BELLÙ, Lorenzo Giovanni, i Paolo LIBERATI. 2005c. *Impacts of Policies on Poverty. The Definition of Poverty*. Module 004. Food and Agriculture Organization of the United Nations (FAO).
- BOURDIEU, Pierre. 2001. «Fundamentos de una teoría de la violencia simbólica». P. 13-85 en *La Reproducción. Elementos para una Teoría del Sistema de Enseñanza*. Madrid: Editorial Popular.
- BOURDIEU, Pierre, i Luc BOLTANSKI. 1976. «La production de l'idéologie dominante». *Actes de la recherche en sciences sociales* 2:3-73. doi: 10.3406/arss.1976.3443.
- BRADY, David. 2009. *Rich democracies, poor people: how politics explain poverty*. Oxford ; New York: Oxford University Press.
- BRADY, David, i Linda BURTON, ed. 2016. *The Oxford Handbook of the Social Science of Poverty*. New York, NY: Oxford University Press.
- BURAWOY, Michael. 2012. «The Roots of Domination: Beyond Bourdieu and Gramsci». *Sociology* 46(2):187-206. doi: 10.1177/0038038511422725.



- CASTELLÓ, Rafael. 2021. «Desigualdad social, conocimiento y transformación social». P. 37-61 en *Educación para el desarrollo y la ciudadanía global: combatir las desigualdades sociales a través de la competencia investigadora del estudiantado*, editat per J. Haba-Osca i R. Castelló-Cogollos. València: Tirant Humanidades.
- CASTELLÓ, Rafael. 2022. *Camins d'incertesa i frustració. Les classes mitjanes valencianes (2004-2018)*. València: Institució Alfons el Magnànim.
- ELLISON, Marion, i M. FENGER. 2013. «“New” Welfare in Practice: Trends, Challenges and Dilemmas». *Social Policy and Society* 12(4):547-53.
- GALTUNG, Johan. 1969. «Violence, Peace, and Peace Research». *Journal of Peace Research* 6(3):167-91.
- HARVEY, David. 2007. *Breve historia del Neoliberalismo*. Madrid: Akal.
- HAUGHTON, Jonathan, i Shahidur R. KHANDKER. 2009. *Handbook on Poverty and Inequality*. Washington, DC: World Bank.
- HICK, Rod, i Tania BURCHARDT. 2016. «Capability Deprivation». P. 75-92 en *The Oxford Handbook of the Social Science of Poverty*, editat per D. Brady i L. Burton. New York, NY: Oxford University Press.
- HICKEL, Jason, Christian DORNINGER, Hanspeter WIELAND, i Intan SUWANDI. 2022. «Imperialist Appropriation in the World Economy: Drain from the Global South through Unequal Exchange, 1990–2015». *Global Environmental Change* (73). doi: 10.1016/j.gloenvcha.2022.102467.
- HUNT, Matthew O., i Heather E. BULLOCK. 2016. «Ideologies and Beliefs about Poverty». P. 93-116 en *The Oxford Handbook of the Social Science of Poverty*, editat per D. Brady i L. Burton. New York, NY: Oxford University Press.
- KANGAS, Olli. 2000. *Distributive Justice and Social Policy : Some aspects on Rawls and income distribution. Working Paper*. 221. Luxemburg Income Study.
- MCDONOUGH, Terrence, Cian McMAHON, i David M. KOTZ, ed. 2021. *Handbook on Social Structure of Accumulation Theory*. Edward Elgar Publishing.
- NUSSBAUM, Martha, i Amartya SEN, ed. 1993. *The Quality of Life*. Oxford: Oxford University Press.
- RANK, Mark R. 2016. «Conclusion: Towards a New Paradigm for Understanding Poverty». P. 866-84 en *The Oxford Handbook of the Social Science of Poverty*, editat per D. Brady i L. Burton. New York, NY: Oxford University Press.
- RAVALLION, Martin, Gaurav DATT, i Dominique VAN DE WALLE. 1991. «Quantifying Absolute Poverty in the Developing World». *Review of Income and Wealth* 37(4):345-61.
- ROBEYNS, Ingrid, i Morten FIBIEGER BYSKOV. 2021. «The Capability Approach». en *The Stanford Encyclopedia of Philosophy*, editat per E. N. Zalta. Metaphysics Research Lab, Stanford University.

- RYLKO-BAUER, Barbara, i Paul FARMER. 2016. «Structural Violence, Poverty, and Social Suffering». P. 47-74 en *The Oxford Handbook of the Social Science of Poverty*, editat per D. Brady i L. Burton. New York, NY: Oxford University Press.
- SAGE, Daniel. 2012. «Fair Conditions and Fair Consequences? Exploring New Labour, Welfare Contractualism and Social Attitudes». *Social Policy and Society* 11(3):359-73.
- SEN, Amartya. 1985. *Commodities and Capabilities*. Amsterdam: North-Holland.
- SEN, Amartya. 1999. *Development as Freedom*. New York: Knopf.
- SMEEDING, Timothy M. 2016. «Poverty Measurement». P. 21-46 en *The Oxford Handbook of the Social Science of Poverty*, editat per D. Brady i L. Burton. New York, NY: Oxford University Press.
- TAYLOR-GOOPY, Peter. 2007. «The new welfare settlement in Europe». *European Societies* 10(1):3-24.
- THERBORN, Göran. 2015. *La desigualdad mata*. Madrid: Alianza Editorial.
- WAGENSBERG, Jorge. 2013. *La rebelión de las formas*. Barcelona: Tusquets Editores.



TAREPA - PV  
Taller per a l'Acció Renovadora  
de l'Educació Permanent d'Adults



L'ULLAL Edicions



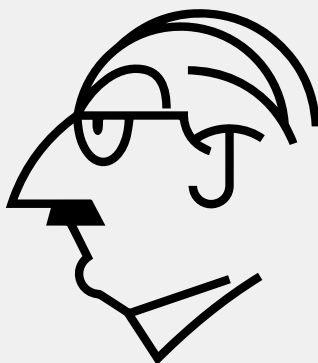
Autor de la ilustració: Valentín Iglesias

18 i 19 de juliol de 2022 · Xàtiva  
CPFPA Francesc Bosch i Morata

# desigualtats socials, pobreses i alfabetitzacions permanents



*Tornaria  
a fer el que he fet,  
a dir el que he dit.  
Ara, amb l'experiència  
de l'edat, ho tornaria a fer  
i a dir amb més coneixement  
de causa, amb més habilitat,  
amb més obsessió... i amb  
més raó i amb més raons.*



CENT de FUSTER

