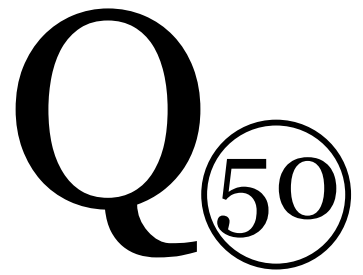


Q50



Reptes de l'educació permanent i popular per a la vida



Quaderns d'Educació Contínua

Reptes de l'educació permanent i popular per a la vida

Editors

Iolanda Corella Llopis
i pep aparicio guadas

Consell de direcció i coordinació

Tere Vila, Encarna Such Cardona,
Juanma Sanchis Marqués, M. Nieves
Roselló, María José Picher, Carlos
Pallarés, Rosa Navarro, Pascual Múrcia
Ortiz, Dolors Monferrer Ferrando, Rosa
M. González Conca, Goio Fidel Sarmiento,
Manuela Fuentes Martínez, Lorena
Ordiñana Pérez, Marta Malet Carol, Mila
Grau Alepuz, Loles Martínez Cebrián,
María Gabarda Riofrio, Francisca Borox
López, Isabel Aparicio Guadas

Consell de redacció i assessorament

Antonia de Vita (UNIVR), Dolors Vinyoles
(Escola de la Dona-Diputació de Barcelona),
Inma Vilatersana, Jordi Vallespir (UIB),
Antoni Tort (UVIC), Joan M. Senent (UV),
Manuel Rodríguez (UV), José Ignacio Rivas
(UMA), Piorgiorgio Reggio (UNICATT),
Cruz Prado (ULASALLE), Anna Maria Piussi
(UNIVR), Agustí Pascual (UV), Isabel Redaño
Francés (IPF), Sebas Parra † (UdG), Josep
M^a Navarro i Cantero (LFCOOP), Peter

Mayo (UM), Vicent Mas (UA), Àngel Marzo
(UB), Manel Martí Puig (UJI), Fernando
Marhuenda (UV), Fernando López Palma
(UB), Licinio C. Lima (UMINHO), Colin
Lankshear (JCU), Michele Knobel † (MSU),
Francesc Hernández Dobon (UV), Francisco
Gutiérrez † (ULASALLE), Anna Gómez
(UVIC), Paula Guimarães (UL), Pep Lluís
Grau, Gloria Díaz (UB), Joan Colomer (UdG),
José Clovis Azevedo (Centro Universitário
Metodista IPA), Rafa Castelló (UV), Isabel
Carrillo (UVIC), Marián Aleson Carbonell
(UA), Xavier Besalú (UdG), Antonio Benedito
(UV), José Beltrán Llavador (UV), Clara Arbio
González (UV), Vicent Aparicio (UV), Marina
Aparicio Barberán (IPF), Consol Aguilar (UJI),
David Abril (UIB), Lorís Viviani (IPF), Mariola
Aparicio Cortés (EOI Xàtiva), Mercè Morey
(UIB), Diego Morollón (IPF), José R. Belda
Medina (UA), Eduardo Carbonero Martínez
(epAlv), Magdalena Balle García (CEPA Son
Canals, Illes Balears), Maira Tavares Mendes
(Universidade Estadual de Santa Cruz, UESC),
Júlia Haba Osca (Universitat de València)

Correcció i traducció
Joaquín Martínez Ortiz

Disseny i maquetació
gap

Quaderns d'Educació Contínua ☆ 50

Tardor 2023 · 18 €



**Títol: Homenatge a Mauricio Sotelo, Benet
Casablancas i Raquel García-Tomás**

Autor: GAP

Tècnica: collage

Dimensions: 210x210 mm

Any: 2023

**Quaderns d'Educació Contínua. Nova etapa
Redacció, secretaria i administració:**

C/. Sant Agustí, 7 • 46800 Xàtiva
tarepa.pv@gmail.com

ISSN: 1575-9016

ISSN: 2605-1796 (digital)

Dipòsit legal: V-5125-2000

Revista indexada en GeoDatos: Indexador de Geografia e Ciências Sociais
<http://www.dge.uem.br>

(Quaderns d'Educació Contínua
no es fa responsable de les opinions
dels col·laboradors de la revista.)



IPF: Institut Paulo Freire • UV: Universitat de València • UdG: Universitat de Girona • UVIC: Universitat de Vic • UJI: Universitat Jaume I de Castelló • UA: Universitat d'Alacant • ACEFIR: Associació Catalana per l'Educació, la Formació i la Recerca/Associació Europea d'Educació d'Adults • UB: Universitat de Barcelona • FDC: Desenvolupament Comunitari • UIB: Universitat de les Illes Balears • UM: Universitat de Malta • UMINHO: Universitat del Minyo • UNIVR: Universitat de Verona • ULASALLE: Universidad de La Salle • UNICATT: Universitat Catòlica de Milà • UMA: Universitat de Màlaga • UL: Universitat de Lisboa • JCU: James Cook University • MSU: Montclair State University • LFCOOP: La Fàbrica Cooperativa

Sumari

El nostre major savi ha canviat de dimensió. Paraules de memòria al voltant de Carlos Rodríguez Brandão

Marco Raúl Mejía • 1

editorial

carpeta

L'Educació Popular i per al Desenvolupament com a gènesi de l'Educació per a la Transformació Social. Aprenentatges crítics per a la transició

Juan Jose Celorio Diaz • 9

Una reflexió crítica sobre la nostra lluita per un món més just i amorós

Antonia Darder • 24

Analfabetisme i alfabetització política des d'una perspectiva crítica

Josep Miquel Palaudàrias • 34

L'educació popular a Itàlia: "una xarxa" entre llegat i innovació

Lisa Stillo • 43

contínua

Pedagogia crítica revolucionària i pedagogia crítica global: Una conversa amb Peter McLaren

Peter McLaren; Emiliano Bosio • 57

persones, territoris i experiències

Mai he fet surf però, m'encanta com a metàfora per a l'educació permanent (i la vida)

Loris Viviani • 77

Paulo Freire i la tradició d'educació popular vinculada amb l'extensió universitària

Oscar Jara Holliday • 86

Educar des de la commoció i les narratives per promoure la comprensió, l'autonomia i el compromís

Núria Lorenzo Ramírez i Mónica Ferré Tobaruela • 96

Ètica i Espiritualitat en la pràctica educativa des de Simondon i Freire

Luisa Fernanda Rojas i Moisés Martínez • 105

Alfabetització com a gest tècnic en l'educació

Luis A. Camacho • 117

Llegir al món des de Freire i Simondon. Un acostament a l'alfabetització i al pensament tècnic

Dulce María Valdespino i Diana Jaid Martínez Navarro • 124

investigació

El paper dels aliments en l'acció col·lectiva: discutint les xarxes agroalimentàries alternatives a través de la perspectiva dels moviments socials

Francesco Vittori • 133

arxiu

dialogica

Reptes i possibilitats d'un centre d'educació adults a Balears davant l'FP

Jesús García Ferre • 153

fotografia Sebas Parra en acció • 161

llibres

Otras inapropiables. Feminismos desde las fronteras. bell hooks, Avtar Brah...

Irene Soler i Cremades • 165

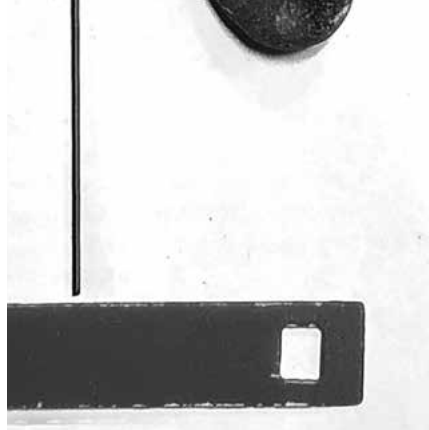
Com participar

Quaderns d'Educació Contínua?

Les pàgines de la nostra revista estan obertes a tot tipus de col·laboracions relacionades amb l'Educació i la Formació de les Persones Adultes. El nostre interès és oferir la publicació a tots aquells que desitgen col·laborar en ella exposant els seus coneixements, les seues reflexions i experiències analitzades. Així com també a les persones i institucions que desitgen difondre a través dels Quaderns d'Educació Contínua les seues iniciatives i activitats dins d'aquest àmbit.

Les col·laboracions han de requerir les següents condicions bàsiques:

- L'extensió dels treballs serà de 10 pàgines en format DIN A-4, a doble espai, amb un títol que sintetitzi el seu contingut. És convenient d'intercalar apartats que divideixquen i ordenen les diferents parts de l'exposició.
- S'enviarà dues còpies del treball acompanyades d'una versió d'aquest en suport informàtic, preferentment en Winword. S'aconsella, si el tema ho permet, incloure gràfics, quadres sinòptics, etc., que il·lustren i completen el contingut del text.
- Com és natural la revista podrà realitzar una «correcció d'estil» sobre el text original, que en cap dels casos alterarà els conceptes ni l'enfocament adoptats per l'autor.
- Notícies i dades per a ser incloses en les pàgines informatives de la revista, sobre congressos, jornades, convenis, acords, programes, plans, iniciatives, projectes; cursos, conferències, debats, premis i concursos; publicacions de llibres, revistes, manuals, etc.
- Ha d'incloure sempre la font responsable i les notes de referència on el lector pugui requerir major informació.



dialògica

Reptes i possibilitats d'un centre d'educació adults a Balears davant l'FP

Jesús García Ferre, professor de l'àmbit de comunicació d'anglès. CEPA Calvià



“Formar- se sempre val la pena”

ALEJANDRO TIANA FERRER

Últimament hem assistit a un augment notable de l'oferta d'Ensenyaments de Formació Professional (FP). S'han creat nous cicles, duplicat altres i s'han implantat ofertes en altres centres. Paradoxalment, aquest creixement no s'ha donat en l'àmbit de l'educació d'adults, que ha quedat relegada i amenaçada, en molts casos, per la seva possible desaparició a favor dels cicles formatius.

Des de fa 16 anys, treballo a una escola d'adults. Han canviat molt els ensenyaments, les demandes i l'alumnat des que vaig començar però les dos coses més destacables que he observat és que en els últims quatre anys el claustre del meu centre a Balears ha vist:

1. com ha anat minvant la matrícula d'adults; hem passat de tenir 12 grups d'E.S.P.A. (E.S.O. per adults) i 4 de proves d'accés a Grau Superior a 5 d'E.S.P.A. i a 1 de Preparació a proves de Grau Superior i,
2. com s'ha duplicat l'oferta d'FP. (de tenir dos cicles de grau mitjà per adults hem passat a tenir-ne 3 en torns de matí i vesprada)

Aquest canvi de paradigma d'FP i Ensenyaments d'adults que en principi podria ser vist com una amenaça per a molts centres d'adults, hauria de vore's no sols com una oportunitat sinó com a complementarietat. És a dir, si volem incrementar i oferir cicles formatius, hem de dur a gent que estiga preparada i sàpiga com enfrontar-se amb èxit a l'FP. No basta passar una prova d'accés sinó que l'alumnat adult ha de ser capaç de tenir certes habilitats i coneixements. Aquestes habilitats no s'aprenen amb autoformació o cursos a distància ja que l'alumnat no és autònom. L'any passat es va crear l'Escola Oficial Virtual d'Idiomes, fet molt positiu, però no tot el món pot matricular-se si no té certes capacitats, autonomia i hàbits d'estudi. Per altra part, cal mencionar que la gent que ve a traure's el títol de l' E.S.O. a les escoles d'adults normalment continua els seus estudis a un Grau Mitjà o Superior. És per tant de cabdal importància que tota l'oferta formativa estiga coordinada i enllaçada.

Tot açò implica que, si volem tenir èxit educatiu els centres que, com el meu, tenim formació d'adults i cicles formatius, hem de treballar tots junts per tal de cohesionar els centres. Açò sols es fa possible si trobem un fil conductor a tots els ensenyaments. És un tasca difícil i un gran repte tractar de cohesionar un centre on en molts de casos conviuen estudis formals i no formals, FP, coexistència Ajuntament i Conselleria, intergeneracionalitat i alumnat que acudeixen a un taller solament per tres o quatre hores a la setmana. A més, el fet de tenir franges horàries distintes i poca cultura de treball en equip fa que el sentiment de pertinença al centre, en molts de casos, siga inexistent. Hem de treballar de valent en la Missió, la Visió i els Valors del centre. La Missió d'aquest tipus de centres, a banda de donar resposta formativa, educativa i social a la població adulta de la zona perquè puguin millorar les seves condicions laborals, continuen formant-se i envelleixen d'una forma activa ha de ser la cohesió social. La Visió és ser vistos com a un centre d'adults i no una acadèmia. Un espai d'estudi i relació on tota la comunitat educativa interaccioni entre si, treballant en grup i generant projectes que reafirmen la identitat del centre, del seu entorn i del propi alumnat. Els Valors ha de basar-se en la tolerància, convivència, respecte a les distintes cultures i persones, inclusió, igualtat, cohesió social, innovació educativa i proximitat professorat-alumnat.

Per assolir tot açò l'escola ha de treballar en diversos **àmbits**:

- Planificació curricular i treball a l'aula.
Distribuir el lideratge escolar, potenciar la coordinació Interdepartamental, fer activitats conjuntes i donar més pes als tutors com a assessors i orientadors.
- Convivència i tutoria.

A la majoria de centres d'adults podem veure que un gran percentatge d'alumnat matriculat és menor de 20 anys i que més de la meitat dels alum-

nes són dones. Haurem de tenir aquests fets en compte a l'hora de promoure la convivència, respecte i igualtat. A més, aconseguir la integració efectiva, promoure la participació de l'alumnat i previndre la violència per raó de gènere. El Pla d'acció tutorial s'ha de centrar en detectar els problemes d'aprenentatge i minvar l'abandonament.

- **Avaluació del procés d'aprenentatge i seguiment dels resultats.**
Es tractaria d'analitzar tot els resultats exhaustivament i veure on fallem i com ho podem solucionar.
- **Lideratge i estratègia.**
Potenciar el millor de cada persona. Els càrrecs haurien de ser vistos com això, simplement un nomenament, un requisit però tothom ha de formar part. Hauria de ser un lideratge compartit.
- **Recursos humans i materials i relació amb l'entorn.**
Les famílies professionals d'FP que ofereix el meu centre (Sanitat i Serveis socioculturals i a la comunitat) estan en acord amb el entorn, ja que hi ha bastants centres de majors. Es tractaria de treballar per incrementar la visibilitat i elaborar un pla de col·laboració amb les entitats de la zona.

Escola oberta i arrelada a l'entorn.

En tot estudi de la realitat del centre és molt important l'anàlisi de l'espai físic i de l'entorn social del centre. De les característiques que trobem al meu centre, així com a la majoria de centres de Balears, destaquem la intergeneracionalitat (16-87 anys), gent acabada de venir de la Península, ucraïnesos, diversitat, multiculturalitat, joves que han deixat la formació i no tenen la titulació bàsica, gent amb l'antiga E.G.B. i que vol continuar estudiant, dispersió geogràfica, sector turístic, conciliació familiar i treballs sense l'exigència de qualificació. Pel que fa a l'espai físic, el centre on estem actualment dificulta la cohesió i el sentiment de pertinença ja que consta de 2 edificis separats per més de 500m. Un d'ells és el d'FP amb infraestructures pèssimes i l'altre uns antics apartaments adossats cedits per l'ajuntament amb aules i departaments apartats i aïllats de la resta. A tot açò cal afegir que els horaris de tots els ensenyament son ben diferents i no coincidim en esplais. La idea d'igualar horaris perquè tots els ensenyaments, formals i no formals, coincideixin seria de gran ajuda.

Un diagnòstic inicial del context del centre, D.A.F.O. del meu centre seria el següent:

	FORTALESES	DEBILITATS
INTERN	<ul style="list-style-type: none"> - Bona relació alumnat-professorat. - Alumnat provinent d'IES que els queden poques assignatures per promocionar. - Centre amb oferta formativa variada i diversa que atén tots els perfils. - Oferta ensenyaments semipresencials per atendre alumnat amb dificultats - Implicació claustre en el projecte estratègic de centre. 	<ul style="list-style-type: none"> - Claustre d'ESPA petit i proper a la jubilació. Retallades. - Claustre FP 80% inestable degut a interinitats i un any de permanència. - Poca cultura de treball en equip. - Ensenyaments Inicials deficients. - Desconeixement del centre per gran part de la població. - No tenim fracàs escolar sinó abandonament. - Matrícula viva. - Franges horàries del professorat matí i horabaixa dificulta coordinació.
EXTERN	<p>OPORTUNITATS</p> <ul style="list-style-type: none"> - Fort impuls de l'FP tant econòmic com socialment. - Suport per part de l'ajuntament. - Alumnat major que té l'antiga E.G.B. - Complementarietat i col·laboració institucions i empreses privades, IES i CEIPS de la zona. - Proximitat zones recreatives. - Dinamisme social. 	<p>AMENACES</p> <ul style="list-style-type: none"> - Disminució matrícula. - No coordinació amb altres CEPA. - Ensenyaments totalment diferents i intergeneracionals. - Desconeixement dels CEPA. - Fort impuls de l'FP però no dels centres d'adults. - Bonança econòmica post-pandèmica. - Necessitat de treballar per encariment vida.

La principal conclusió d'aquest anàlisi seria que *hem de convertir les debilitats en fortalezes i les amenaces en oportunitats*. Hem de treballar en els dos punts que arrossegam com a taló d'Aquil·les;

1. Cohesionar i fiançar el claustre. Són anys clau ja que la majoria de professorat es jubila en estos anys i les places d'interins es consolidaran, per tant, s'han d'assentar les bases.
2. Disminució matrícula i abandonament. Als centres d'adults, al igual que passa en molts cicles d'FP, fonamentalment no tenim tant problemes de fracàs escolar com d'abandonament.

Algunes reflexions sobre el D.A.F.O.:

- El fet de tenir matrícula viva durant tot l'any podria esdevenir fortaleza per aconseguir i fidelitzar l'alumnat. Per altra part, constantment veem que la realitat de les aules no correspon amb la de la matrícula. Hi ha molta gent matriculada però pocs acudeixen. Hem de ser més propers per dificultats actuals de la vida i la necessitat de treballar i guanyar un sou del nostre alumnat. Si bé tenint una cosa positiva a Balears que és el

fet que l'alumnat en atur té dret a una beca, hem de ser més flexibles i contemplar tant les modalitats semipresencials i a distància com les presencials.

- Una altra de les característiques és que molts alumnes acudeixen al centre amb moltes assignatures de l'ESO convalidades i sols els queda una o dues matèries per promocionar.
- Hi ha un elevat nombre d'alumnat que acudeix a les aules per aprendre castellà. Al municipi on visc tenim dos grups ben diferenciats d'alumnes que volen aprendre castellà. Per una part, els migrants sense coneixements de castellà i moltes vegades també analfabets, que tenen necessitats i urgències bàsiques per comunicar-se al treball i socialitzar-se. Molts no tenen la nacionalitat. Per altra part, tenim gent amb coneixements de castellà (majoritàriament europeus) que volen millorar la seva competència lingüística. La intenció seria potenciar i integrar l'alumnat immigrant en aquests grups ja que és bàsicament la funció de servei que volem donar a la població minoritària en risc d'exclusió social.
- Pel que fa als diferents tallers d'idiomes caldria dir que el perfil de l'usuari que acudeix al centre no pot seguir el ritme d'una escola oficial i es fa necessària donar una resposta a aquest alumnat.
- En quant als Tallers de català. Estan tenint molt bona acollida degut a les demandes del món laboral.
- Actualment sols tenim un grup de preparació de proves a cicles de Grau Superior i dos de preparació de proves d'accés a la UIB. S'hauria de millorar l'assistència a classe fent una bona orientació a principi de curs.
- Cicles Formatius. Tenim tres cicles. El CFGM de Tècnic en Atenció a persones en situació de dependència ha millorat el resultat de promoció i ha incrementat el nombre de matriculats en els darrers anys. Aquest fet ha estat possible gràcies a la bona publicitat i l'esforç del departament de Serveis Socioculturals i a la comunitat perquè no morís el cicle. A més, la implantació del CFGS d'Integració Social al mateix centre ha estat molt positiu perquè permet que els alumnes vulguen fer un mitjà de la mateixa família per després poder passar al Superior. El CFGM Tècnic en cures auxiliars d'infermeria en temporalització ordinària i especial des d'inici de curs té la matrícula a completa.
- Podem concloure, doncs, que s'ha consolidat l'FP al nostre centre.

“Necesitam professionals versàtils, capaços d'acompanyar i guiar”.

BERNADETTE ORTOLA

L'educació d'adults és un fet necessari i permanent al llarg de la vida ja que és un factor de millora social, econòmica i cultural. Les prioritats de l'educació d'adults a Balears segons la **Llei 4/2006 de 30 de març, d'educació i formació de persones adultes de les Illes Balears** són:

- a) Adquirir i actualitzar la seva formació bàsica i facilitar l'accés als distints nivells del sistema educatiu.
- b) Millorar la seva qualificació professional o adquirir una preparació per a l'exercici d'altres professions.
- c) Desenvolupar la seva capacitat de participació en la vida social, cultural, política i econòmica. Els objectius de la LOMLOE respecte a l'educació d'adults són promoure la salut, l'ocupació, la digitalització, tolerància, ciutadania activa, l'agenda 2030, sostenibilitat, habilitats per a la vida, canvi climàtic, cohesió social i migració (Ucraïna, Iemen, Afganistan). Aquesta darrera ha de ser una de les prioritats ja que qualsevol migració per guerra, necessita respostes immediates. Tenint açò en compte, els àmbits d'intervenció i els factors crítics que hem vist al D.A.F.O., els objectius prioritaris han de ser:

OBJECTIUS	
A. Assolir l'èxit escolar de tot l'alumnat: incrementar matrícula i minvar absentisme.	B. Afavorir la cohesió social.
ESTRATÈGIES	
A.1. Seguiment personalitzat, atenció on-line de tot l'alumnat i pla d'atenció a la diversitat.	B.1 Dinamitzar el centre: - Impulsar la participació de l'alumnat i creació associació d'alumnes implicant a la cooperativa Sotavent.
A.2. Potenciar departament d'orientació per assessorar bé en oferta i preveure abandonaments.	- Activitats conjuntes professorat FP i professorat d'adults.
A.3. Unitat zero on estiguin implicats tots el professors. Fer bon pla d'acció tutorial a més, implicació en ensenyar destreses bàsiques d'aprendre a aprendre i funcionament de tecnologia.	B.2. Pla acollida alumnat i revisar el del professorat.
A.4. Sol·licitud de reconeixement dels ensenyaments no formals (similar a certificats de professionalitat)	B.3. Potenciar imatge del centre.
A.5. Promoció activitats extraescolars, aprenentatge servei, pràctiques a empreses, agenda 2030 i projectes europeus.	B.4. Coordinació amb altres entitats educatives.
A.6. Fomentar autoestima.	B.5. Pla d'igualtat del centre.
A.7. Comunicació interna entre el equips docents i no tant departamental.	- Pla de coeducació. - Foment de la llengua catalana.

“Si l’alumne no pot aprendre de la manera que el professor ensenya, el professor necessita a aprendre a ensenyar de la manera que el professor aprèn”.

NICK OWEN

Les línies d’actuació en relació als quatre àmbits d’actuació serien:

Pedagògic

- Centrar recursos humans i materials en la lluita contra l’elevat abandonament escolar:
- Seguiment personalitzat i atenció individualitzada i on-line de l’alumnat.
- Pla d’acollida, unitat zero i acció tutorial i, sobretot, dedicar unes classes a fer una bona acollida.
- Sistema flexible amb diferents modalitats (semi i presencial).
- Fomentar autoestima i salut mental.
- Saber diagnosticar.
- Crear grups de treball interdisciplinaris per a la innovació i millora educativa.
- Avaluar el que fem si no, no podem innovar.
- Comissions de Coordinació Pedagògica centrades en aspectes educatius i organitzatius, amb calendaris d’actuació ben clars.
- Hem de trobar un fil conductor que ens permeti fer projectes i col·laboracions conjunts a tots els ensenyaments que oferim al centre.
- Fer de la biblioteca espai d’encontre i cohesió creant el Club lector.

Organitzatiu/ Institucional

- Incrementar relacions, convenis i col·laboracions amb institucions i entitats de la zona.
- Obrir canals de comunicació i col·laboració eficaços amb el claustre.
- Organitzar els espais i els horaris escolars cap a un millor aprofitament de l’aprenentatge.
- Millorar transició IES/ adults. EGB/adults.
- Consell Escolar més participatiu.
- Canvi metodològic, amb integració del treball per projectes, l’organització i àmbits.

Gestió

- Potenciar imatge corporativa del centre mitjançant les xarxes socials.
- Realitzar pla de gestió dels espais del centre.
- Fer coincidir horaris i espais ESPA, ensenyaments no formals per evitar segregació i fomentar cohesió i sentiment de pertinença al centre.

- Distribuir responsabilitats i definir funcions entre el personal del centre.
- Formació contínua del professorat.
- Organitzar sessions d'intercanvi d'experiències i participar a jornades.

Social

- Fomentar clima de benestar: dinamitzar participació i implicació comunitat.
 - Activitats extraescolars vinculades inclusives i formatives.
- Difusió pública de les actuacions educatives més destacades dins del marc de la innovació, la inclusió i la formació integral.

En conclusió dir que Europa ha fet una inversió substancial en l'àmbit de la Formació Professional (FP) durant els últims anys, amb una gran varietat d'iniciatives com aules d'innovació, formació del professorat, foment de la formació en centres de treball i l'ampliació de l'oferta de cicles formatius, entre altres. Tot i aquest impuls, potser ara és el moment de fer una revisió a fons i una optimització dels recursos per assegurar que es corresponen amb les necessitats reals dels estudiants i la societat. Una de les àrees que no s'ha de passar per alt és la formació d'adults. Moltes persones adultes tenen el desig d'estudiar i necessiten respostes i facilitats per aconseguir-ho. Ignorar aquesta demografia pot tenir repercussions negatives en l'educació i la formació a Europa. L'FP no ha de ser una opció exclusiva per als joves, sinó que s'ha de garantir que les persones adultes també tinguin accés a oportunitats d'aprenentatge. Hem vist que aquesta convivència i coexistència d'estudis i generacions en els centres és la nova realitat dins les aules. Una gran diversitat d'estudiants de diferents orígens i amb necessitats diferents que reflecteix la complexitat de la societat actual. Com bé ens recorda la UNESCO, és hora de canviar la nostra perspectiva i repensar l'educació. No podem continuar amb els mateixos models i estratègies si volem abordar les necessitats i les aspiracions d'aquesta diversa comunitat educativa.



INSTITUTO
Paulo Freire



Associació de Persones
Adultes Participants
CPFPAFRANCESCBOSCHIMORATA



TAREPA - PV
Taller per a l'Acció Renovadora
de l'Educació Permanent d'Adults



L'ULLAL Edicions



AJUNTAMENT DE
LA POBLA DE FARNALS



Cent d'Estellés
1924-2024