

ARQUITECTURA MAYA: UN NUEVO ENFOQUE PARA LA CLASIFICACIÓN ESTILÍSTICA DE LOS EDIFICIOS DEL NORTE DE YUCATÁN

CRISTINA VIDAL LORENZO
Universidad de Valencia

I. Introducción

TRADICIONALMENTE, el análisis estilístico de las arquitecturas del área maya ha sido abordado desde una simplificación conceptual que permitía definir distintos estilos bajo los que se agrupaban los objetos arquitectónicos. Por lo general, dichos estilos se ajustaban a los complejos cerámicos definidos para cada sitio en particular, sin detenerse a comprobar la pertenencia de ambas categorías a la misma fase cultural.

Lógicamente, esta clase de estudios en los que ha primado el estudio cerámico sobre el arquitectónico ha limitado en gran medida el avance de las investigaciones destinadas a establecer una correcta interpretación y clasificación de la arquitectura maya.

Los primeros trabajos que comenzaron a poner en tela de juicio ese punto de vista tradicional centraron su área de estudio en la península de Yucatán, especialmente en la zona arqueológica conocida con el nombre de área Puuc. Nos referimos a las exhaustivas monografías de Pollock (1980), Gendrop (1983) y Andrews (1986).

Sin embargo, dichas investigaciones, que basaron su análisis en la correspondencia de elementos arquitectónicos en diferentes sitios o entre edificios de un solo estilo, se han dirigido principalmente hacia los elementos decorativos y constructivos, con un cierto desinterés hacia otros factores que inciden en la concepción y uso de la arquitectura Puuc, al tiempo que se llevaron a cabo sin el apoyo de excavaciones. De este modo, algunas de las presunciones que en ellas se presentan muestran ciertas contradicciones respecto a las exploraciones posteriores efectuadas en la región.

En este sentido, los resultados de las recientes excavaciones llevadas a cabo en el sitio de Oxkintok, por la Misión Arqueológica de España en México (MAEM), han permitido revisar algunas cuestiones relativas a la clasificación de tales estilos y a las relaciones espaciales mantenidas entre los centros incluidos en el área Puuc, información que se ha visto complementada gracias a las investigaciones sobre patrón de asentamiento, análisis epigráfico e iconográfico y excavaciones arqueológicas llevadas a cabo en otros importantes centros de esa zona arqueológica (Becquelin y Michelet,

1992; Carrasco, 1992 y 1993; Dunning y Kowalski, 1994; Michelet y Becquelin, 1995; Prem, 1991; Rivera, 1996; Sabloff y Tourtellot, 1991).

II. Oxkintok y el área Puuc

La ciudad maya de Oxkintok está situada a unos cincuenta kilómetros al sur de Mérida, la célebre T'Ho prehispánica y actualmente capital del Estado de Yucatán, y a una distancia similar al noroeste de Uxmal, una de las ciudades más relevantes en época antigua de esa zona arqueológica (fig. 1). Se trata, por tanto, de un asentamiento ubicado estratégicamente en medio del "camino subterráneo" que, según los relatos mitológicos y la tradición oral, unía ambas urbes en la antigüedad (Rivera, 1991: 12).

Estratégica es también su situación desde el punto de vista topográfico, ya que Oxkintok está enclavada en el extremo noroccidental de la serranía Puuc, dominando así la importante ruta que desde las llanuras septentrionales de Yucatán se dirige hacia el lejano Valle de México, pasando por la línea costera de Campeche.

La serranía Puuc es una cadena de suaves elevaciones con forma de "V" invertida que, a pesar de su escasa altura, destaca en la inmensa llanura calcárea que es la península de Yucatán.

También se conoce con el nombre de Puuc el área arqueológica comprendida en esta serranía. Sin exagerar, podemos hablar de la existencia de más de un centenar de sitios, los cuales a su vez han sido agrupados (Gendrop, 1983: 141) en dos sectores principales: Este y Oeste (fig. 2). El primero y más afamado por la espectacularidad de sus edificios abarca desde Uxmal al norte hasta Ichpich al sur, mientras que el sector occidental, peor conservado y menos conocido, comprende desde Oxkintok en Yucatán hasta Yakal Chuc en Campeche. La importancia de este último sector radica sobre todo en que allí se concentran las edificaciones más antiguas hasta ahora conocidas en la región, que se remontan al período Clásico Temprano (300-550 d.C.).

Además de estas dos acepciones, el término Puuc tiene una tercera lectura ya que con ese nombre fue bautizado el estilo arquitectónico que ostenta la mayo-



Lám. 1. Estilo Oxkintok Temprano: Estructura 2 del grupo Xanpol de Oxkintok.

ría de las construcciones del área. Los orígenes del estilo Puuc pertenecen al Clásico Tardío (550-850 d.C.), aunque su mayor apogeo y plenitud artística ocurrieron en el Clásico Terminal (850-1000 d.C.), especialmente en los sitios de la llamada "ruta Puuc": Uxmal, Kabah, Sayil, Labná, Xlapak,...

Muchos de estos centros han sido explorados desde el siglo pasado y entre las publicaciones de la época destacan las obras de John L. Stephens, Eric H. Thompson, Désiré de Chamay, Brasseur de Bourbourg, August le Plongeon, los magníficos grabados de Frederik Catherwood, las fotografías y dibujos de Alfred Maudslay y, ante todo, las *Yukatekische Forschungen* y las *Neu archaeologische forschungsreisen in Yucatan* del ilustre arquitecto Teobert Maler, descubridor de muchos de los asentamientos que iremos nombrando a lo largo de estas páginas.

Mención especial ha recibido desde las más tempranas publicaciones el sitio de Oxkintok, ya que la existencia de un edificio de planta laberíntica, conocido con el nombre de *Satunsat*, ha suscitado desde siempre la curiosidad de quienes conocieron u oyeron hablar de estas ruinas. Así, a mediados del siglo XIX, fue recorri-

do por John L. Stephens, quien maravillado ante esta emblemática construcción, hizo una inspección exhaustiva de su interior:

La cueva de Maxcanú¹ tiene en aquellos alrededores una maravillosa y mística reputación. Llámala los indios *Satun Sat*, que significa en español el *perdedero*, o lugar en que puede uno perderse. Sin embargo de su maravillosa reputación, y de su nombre, que él solo en cualquier otro país, habría inducido a hacer una minuciosa exploración, es un hecho singular, el más característico que pudiera citarse para probar la indiferencia del pueblo en general a las antigüedades del país, que el *Satun Sat* jamás había sido examinado, antes de que yo me presentase en sus puertas...² (Stephens, 1990: 197).

Además de este singular edificio, Oxkintok posee otros conjuntos arquitectónicos notables, destacando entre ellos los recientemente investigados por el equipo de la MAEM (grupos May, Ah Canul y Dzib), concentrados en el corazón de la ciudad (fig. 3). Cada una de estas entidades constructivas, reflejo de la organización social imperante en la época de los antiguos mayas, incluye a su vez importantes edificaciones -pirámides, palacios, juego de pelota, adoratorios, plazas y patios- que cubren una amplia secuencia cultural, desde el Clásico Temprano hasta el Terminal.

III. Categorías para el análisis de los estilos arquitectónicos

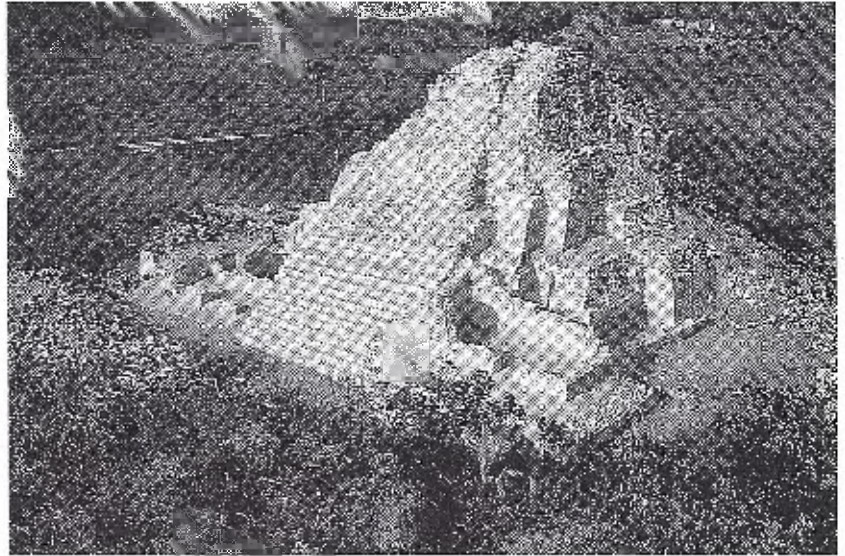
Dado que la zona arqueológica Puuc es, como decíamos, muy prolífica en manifestaciones arquitectónicas, en trabajos anteriores (Vidal, 1994; Vidal y Muñoz, 1996) hemos optado por seguir tres hilos conductores que, a nuestro entender, son los más significativos para interpretar y clasificar, en una primera aproximación, tal cantidad de edificios y variantes estilísticas.

Según nuestra propuesta, la *tecnología constructiva* es la primera categoría que debemos tener en cuenta a la hora de abordar el análisis formal de un edificio. Para ello, debemos fijarnos en los elementos de carácter estructural, como son las bóvedas, muros y columnas, es decir, elementos sustentantes que nos informan sobre la composición y forma de construirlos. Cuando estos elementos aparecen más evolucionados en una edificación respecto a otra, entenderemos que nos hallamos en una etapa más desarrollada en la cual ya se poseían los conocimientos suficientes para poder ejecutar trabajos de factura más simple y refinada.

A continuación, es la *tipología funcional* la que nos va a ayudar a detectar esa evolución hacia sistemas más avanzados, concretamente los relativos a la composición y distribución de los edificios. En este caso, son las crujeas, vanos, divisiones interiores, dimensiones y la estructuración en diferentes niveles y alturas los que nos informarán sobre el uso y función de las arquitecturas estudiadas. Cada uno de estos aspectos será

¹ Maxcanú es la cabecera municipal a la que pertenece Oxkintok. Enclavada en el antiguo Camino Real que enlazaba los principales asentamientos de la colonia, se encuentra a seis kilómetros de las ruinas.

² Es posible que no se hubiera hecho jamás un examen detallado del *Satunsat*, pero es indudable que había sido visitado otras veces.



Lám. 2. Estilo Proto Puuc A: Pirámide CA-4 del grupo Ah Canul de Oxkintok.

analizado en los distintos tipos de edificios, entre los que distinguimos: construcciones de planta laberíntica, basamentos piramidales, templos, palacios, pasadizos abovedados y juegos de pelota.

Mientras que la tecnología constructiva es una de las categorías más empleada por los diferentes autores a la hora de estudiar tales edificaciones, la tipología funcional no ha sido, por lo general, tomada en consideración, de ahí que algunos opinen que:

...la planta de los edificios, la distribución de los cuartos, la forma y el tamaño de las construcciones tampoco pueden considerarse como atributos estilísticos de los edificios mayas (Andrews, 1986: 8).

En este sentido, la experiencia nos ha demostrado que, aunque un edificio pequeño de un solo cuarto o una construcción con varias habitaciones pueden realizarse en cualquier estilo arquitectónico, hay muchos más aspectos funcionales que sí son característicos de un estilo o época determinada, ejemplos que abordaremos algo más adelante.

Por último, la *estética formal* es la que nos ayudará a descubrir planteamientos de concepción espacial y formal en su más amplio sentido. Lamentablemente, es muy difícil poner en práctica el alcance último de esta categoría ya que la mayoría de los sitios estudiados se encuentran cubiertos por la vegetación y sumergidos en el enmarañado bosque tropical del norte de Yucatán, dificultando así la visión espacial de todo el asentamiento. Por ello, en nuestro análisis nos fijaremos ante todo en los elementos decorativos integrados a la arquitectura, destacando entre ellos la ornamentación en estuco, los elaborados diseños tallados en piedra —tanto en fachadas como en dinteles, jambas u otros elementos constructivos—, las columnas, los grafitos y la pintura mural.

No obstante, insistimos también en la importancia del tratamiento estético de los espacios destinado a buscar sensaciones determinadas. Así, “podremos interpretar de forma más flexible que la puramente constructiva la aparición de edificios con espacios interiores

cargados de significación, como es el caso del *Satunsat*, en el que la magia del equinoccio transforma en singular sensación lumínica, confrontados con otros en que toda su estética se vuelca hacia el espacio que le circunda, en una hermética negación del espacio interior” (Vidal y Muñoz, 1993: 234).

IV. Los estilos arquitectónicos

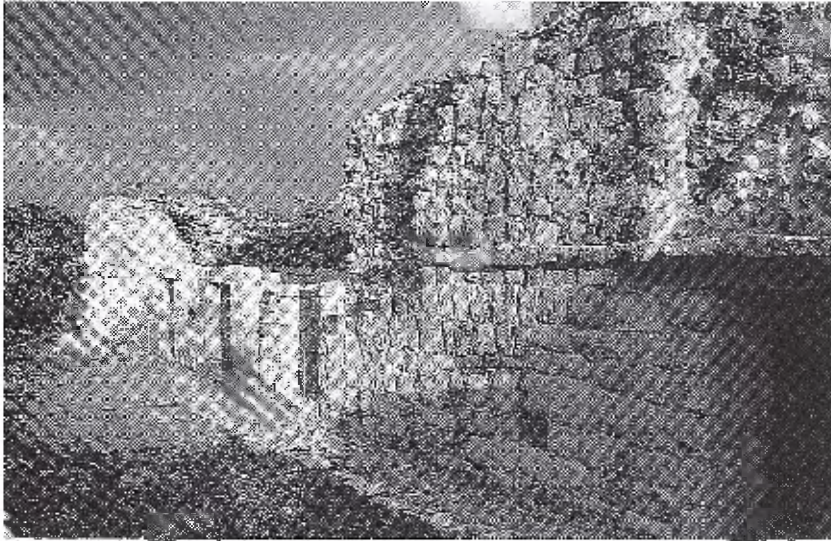
Una vez definidas las vías de análisis de la arquitectura que emplearemos en nuestro estudio, veamos ahora cómo aplicarlas a cada uno de los estilos arquitectónicos y a los períodos culturales que mejor describen la historia de la región Puuc.

Comenzaremos con el Clásico Temprano y concluiremos con el Clásico Terminal, ya que es durante ese lapso temporal (300-1000 d.C.) que los antiguos arquitectos mayas erigieron los edificios más significativos de la región, englobados en los estilos Oxkintok Temprano, Proto Puuc, Puuc Temprano y Puuc Clásico.

1. *Estilo Oxkintok Temprano (300-550 d.C.)*

El estilo Oxkintok Temprano, término acuñado por Pollock, engloba aquellas construcciones erigidas en la región Puuc en el Clásico Temprano. Durante ese período la ciudad de Oxkintok era una de las entidades sociopolíticas más relevantes del noroeste del Puuc y, por tanto, el asentamiento más rico en construcciones de este tipo (fig. 4).

Tecnológicamente, uno de los atributos básicos que define este estilo es la presencia de bóvedas escalonadas. Sabido es que los mayas no conocieron el arco de medio punto, de modo que la llamada “falsa bóveda maya” fue construida mediante hiladas superpuestas de piedras en voladizo, colocadas de tal forma que cada una sobresale por encima de la hilada inmediatamente inferior, hasta quedar selladas en la parte superior por una fila de losas o claves, emulando al parecer, la disposición de las hojas de guano en los tejados de las



Lám. 3. Estilo Proto Puuc B: Palacio de la Serie Inicial de Oxkintok.

chozas, la vivienda habitual de los estamentos populares.

Este tipo de bóveda, autónomamente estable ya que cada losa se mantiene en equilibrio con su propio contrapeso, era recubierta con espesas capas de estuco pero aún así los escalonamientos superficiales eran perfectamente visibles.

Gruesas capas de estuco recubrían también los toscos muros característicos de esta época, contruidos con sillarejo de bloques burdos, que varían de tamaño y profundidad, y unidos por cuñas o pequeñas piedras empotradas en el mortero de cal que compone el relleno interior. Bloques similares eran empleados en las jambas de los vanos, por lo general angostos y de forma rectangular o ligeramente trapezoidal.

Los paramentos inferiores son planos y verticales, mientras que los superiores suelen ser inclinados, sin moldura media ni cornisa. Tanto los muros exteriores como los interiores están atravesados por pequeños respiraderos de forma rectangular.

La presencia de bóvedas escalonadas propicia la construcción de estrechas crujiás, de modo que desde el punto de vista *tipológico*, abundan las construcciones de pequeñas dimensiones y escaso número de cuartos. Generalmente se trata de edificaciones de tipo palacio, si bien existen dos singulares ejemplos de planta laberíntica y funcionalidad ceremonial: el ya mencionado *Satunsat* y la subestructura de la pirámide del grupo May, ambos en Oxkintok.

En cuanto a la *estética formal*, este estilo se caracteriza por la sobriedad en la decoración, siendo el elemento decorativo común los paneles remetidos en el paramento superior y, en casos contados, la presencia de pirámides invertidas entre las que alternan pares de círculos, como las que animan el friso del Edificio Este de Bakná. Posiblemente, ostentaban una sencilla decoración en estuco, si bien en la mayoría de los casos apenas quedan restos de ella.

Los ejemplos mejor conocidos asociados al estilo Oxkintok Temprano se encuentran en la parte occidental de la región Puuc (Oxkintok, Bakná, Xulmil y Yalkalmá), a excepción de X'kukikan, ubicado en el sector oriental. Se trata de una arquitectura de indudable

importancia ceremonial o político-administrativa, en un momento en que, al menos en Oxkintok, imperaba una articulación política segmentaria, plasmada en conjuntos arquitectónicos autónomos aunque espacial y funcionalmente enlazados mediante calzadas o *sachés*.

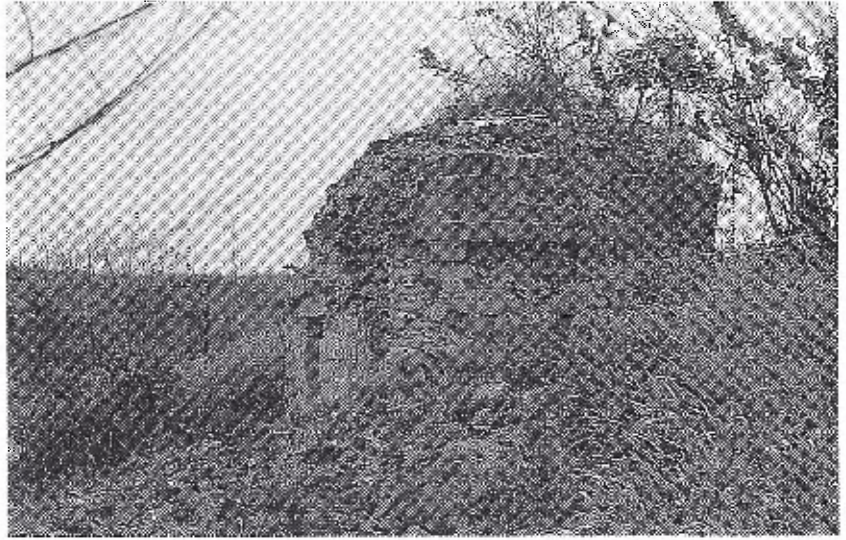
2. Estilo Proto Puuc (550-750 d.C.)

Bajo este término, también acuñado por Pollock, se engloba un tipo arquitectónico representante de la transición entre el Oxkintok Temprano y el posterior desarrollo de la arquitectura Puuc. Es esta una época de importante crecimiento poblacional y auge artístico en toda el área maya, durante la cual tuvo lugar el desarrollo de los llamados estilos regionales.

Las ciudades crecieron en tamaño y el incremento en la actividad constructiva se tradujo en una mejora de la *tecnología*, destacando en este sentido la introducción del talud-tablero en los basamentos piramidales erigidos durante los primeros años del período (estilo Proto Puuc A, 550-650 d.C.) (fig. 5).

El empleo de este tipo de recurso estructural y estético, típico de la arquitectura mesoamericana, está destinado a estimular el ritmo de estructuras macizas y compactas como son las pirámides. En Oxkintok lo encontramos en el templo piramidal DZ-8 sub, en la pirámide del grupo May y en la pirámide CA-4 del grupo Ah Canul, esta última con un tipo de esquina retranqueada muy similar a la que exhibe el famoso Templo de las Siete Muñecas de la cercana ciudad de Dzibilchaltún.

Es evidente que durante estos años el espacio urbano cambió de forma notable, ya que se produjo una transformación significativa en la *tipología funcional* de los edificios. En Oxkintok, por ejemplo, el *Satunsat* y el palacio Pop sufrieron serias remodelaciones: ambos se utilizaron como lugar de enterramiento, se clausuraron sus vanos y se les adosó una escalinata, convirtiéndolos en plataformas. Asimismo, otras estructuras se asentaron sobre construcciones anteriores, clausurándolas y utilizándolas como sustento de la nueva edificación, como la pirámide del May, que se alzó sobre la primiti-



Lám. 4. Estilo Puuc Temprano: Estructura 20 del grupo Millet de Oxkintok.

va construcción de planta laberíntica a la que ya hemos hecho mención.

Ya que en el resto del área Puuc no se conocen, de momento, construcciones similares, sentimos no poder realizar comparaciones con otros edificios de la zona, lo cual nos permitiría profundizar más en este período.

En la fase siguiente, estilo Proto Puuc B (650-710 d.C.) (fig. 6), observamos un incremento de las construcciones de nueva planta, concretamente palacios, cuyos rasgos arquitectónicos más sobresalientes son la presencia de amplias crujías divididas en cuartos, techadas con bóvedas de lajas trabadas con mortero y cuñas—algunas con intradós en forma de cuello de botella, sensiblemente diferentes de las cubriciones de losas escalonadas del Oxkintok Temprano—, y muros confeccionados con bloques de diferentes tamaños pero mejor dispuestos y labrados que los del estilo anterior. Los vanos tienen luces más amplias y dinteles monolíticos lisos, si bien es fácil encontrar dinteles reutilizados del Clásico Temprano, labrados con inscripciones jeroglíficas.

La *estética formal* imperante en esta clase de construcciones incluye complejas decoraciones en estuco concentradas en los frisos, aunque dada su fragilidad existen pocos restos in situ. Es posible también que este tipo de decoración animara las cresterías que coronaban algunos de los edificios Proto Puuc, como el Edificio Oriente de Kupaloma.

Durante estos años, los asentamientos más importantes siguen concentrándose en el sector occidental, rico en fuentes acuíferas, destacando entre los sitios principales: Oxkintok, Xkalumkín, Acamul, Cacabxuc, San Felipe, Kupaloma y Xcorralché.

El incremento de edificios de corte palaciego al final del período nos hace pensar en un crecimiento en tamaño e importancia de la clase “burócrata”, que a partir de la segunda mitad del siglo VII empieza a proliferar tanto en Oxkintok como en otros sitios vecinos del noroeste yucateco.

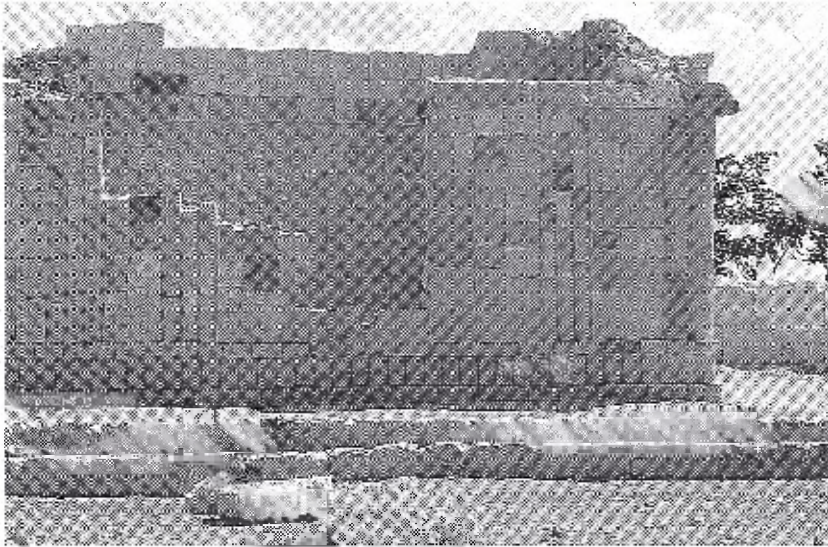
3. *Estilo Puuc Temprano (710-850 d.C.)*

El continuo crecimiento de la población y, por tanto, de la actividad constructiva, propició una extensión de los asentamientos hacia el oriente de la región Puuc que, a partir del Clásico Tardío, empezará a cobrar relevancia (fig. 7).

Este nuevo período se verá dominado por la implantación del estilo Puuc Temprano, que desde el punto de vista *tecnológico* combinará elementos constructivos similares a los del período anterior con otros más especializados. Así, observamos una importante mejoría en los sistemas constructivos como son las bóvedas formadas con piedras más finamente labradas, entre las que abundan las dovelas talladas en forma de cuña. Este refinamiento en la talla y disposición de la piedra se observa también en la composición de los muros y de las jambas. Elementos novedosos son la introducción de columnas de fuste cilíndrico o acusado éntasis con capiteles cuadrangulares y la presencia de molduras medias que se quiebran sobre los vanos.

Tipológicamente nos encontramos con una amplia gama de edificios, desde los de tipo palacio, algunos con entradas porticadas y naves laterales que sobresalen respecto al cuerpo central, hasta los juegos de pelota o los curiosos pasadizos abovedados, cuya función era marcar y formalizar la entrada a un recinto, destacando entre éstos el del grupo Millet de Oxkintok y los aún más espectaculares de Kabah y Xculoc.

En cuanto a la *estética formal* es de destacar la presencia en los paramentos superiores de representaciones en estuco marcadamente humanas y de aspecto paleneco, así como elegantes bajorrelieves en dinteles, columnas, jambas y otros elementos constructivos. Ejemplos de este tipo de decoración los hallamos en Xkalumkín, Oxkintok y Xcochá, mientras que en el sector oriental se optará por un tipo de ornamentación a base de pequeñas figuras geométricas de piedra cortada, colocadas en los espacios entre los vanos y las molduras medias quebradas. En el sector oeste encon-



Lám. 5. Estilo Puuc Clásico, subestilo Junquillo: Estructura MA-9 del grupo May de Oxkintok.

tramos también algunos restos de pintura mural con representaciones de figuras humanas, como las que ostenta el interior de la bóveda del Edificio de las Pinturas de Chelemi.

El aumento de los niveles de especialización en estos centros nos hace pensar en la existencia de una eficaz organización política capaz de controlar los recursos humanos y las materias primas necesarias para llevar a cabo tantas actividades. Es muy probable que Oxkintok y Xkalumkín fueran las ciudades mayores del momento, dominando la primera el escenario más al norte.

A partir de este momento la lista de asentamientos con arquitectura Puuc Temprana se incrementa de forma notable, existiendo registros de más de un centenar de sitios que exhiben arquitecturas de este tipo.

4. Estilo Puuc Clásico (850-1000 d.C.)

Como ya hemos indicado, en el periodo Clásico Terminal las ciudades que cobrarán mayor relevancia serán las pertenecientes al sector oriental, mientras que las del oeste asistirán a un paulatino decaimiento y pérdida de hegemonía. No quiere decir esto que se interrumpa la actividad constructiva, ya que sitios como Oxkintok seguirán levantando importantes edificios en el más puro estilo Puuc Clásico, aunque no tan ostentosos y pretensivos como los de las ciudades de la "ruta Puuc".

La riqueza y variedad de las construcciones Puuc Clásicas ha hecho necesaria la división de este estilo en tres subestilos, bautizados con los nombres de Junquillo, Mosaico y Uxmal Tardío (fig. 8).

La *tecnología constructiva* característica de los edificios Puuc Clásicos constituye la máxima expresión estereotómica iniciada en el periodo anterior. Las piedras de recubrimiento de las bóvedas, colocadas en hiladas parejas, fueron talladas en forma de cuña y, en ocasiones, de bota, siendo las bóvedas más tardías, como las de Uxmal, extremadamente altas y con lados rectos e, incluso, ligeramente convexos. Los mismos criterios en el arte del corte y labra de la piedra fueron

aplicados a los sillares que conforman los muros de estas elegantes construcciones; las jambas fueron confeccionadas con grandes losas que tienen el grosor del muro, abundando las entradas múltiples con columnas de fuste cilíndrico y capiteles cuadrados. Las fachadas poseen anchos zócalos o rodapiés y las molduras media y superior suelen exhibir dos o tres partes.

En cuanto a la *tipología funcional*, la variedad de edificios es enorme, desde los templos-pirámide, como el famoso Templo V de la pirámide del Adivino de Uxmal, hasta amplios palacios, en ocasiones de más de una planta; importantes juegos de pelota, y espectaculares pasadizos abovedados, destacando entre ellos el de Labná. Otro tipo de construcción singular son los recintos cerrados, como el conocido Cuadrángulo de las Monjas de Uxmal, uno de los conjuntos más soberbios de la arquitectura maya.

La *estética formal* es la categoría principal a la hora de diferenciar los tres subestilos Junquillo, Mosaico y Uxmal Tardío. El primero recibe ese nombre por incluir haces de columnillas o junquillos en su decoración, que parecen imitar las cañas con las que se construían las chozas mayas, alternando en ocasiones con otras formas geométricas sencillas. En Oxkintok los encontramos en los edificios MA-6 y MA-9 del grupo May, y en el resto del área Puuc hay, según Andrews, más de setenta ejemplos conocidos.

El subestilo Mosaico combina los diseños de junquillos con otros más complicados a base de grecas, celosías, pequeñas chozas reproducidas en piedra y soberbios mascarones de nariz prominente, aunque éstos no tienen que estar siempre presentes, como ocurre en el palacio Ch'ich de Oxkintok o en la estructura S2 de Labná. Por el contrario, en otros edificios lo que predomina es la repetición casi obsesiva de mascarones del dios de la lluvia Chac, como es el caso del Codz Pop de Kabah.

Finalmente, se denomina subestilo Uxmal Tardío al que exhibe la mayoría de las construcciones de esa ciudad, si bien se han detectado ciertos elementos decorativos propios de este subestilo en sitios como Oxkintok. No obstante, es indiscutible la monumentalidad y exquisitez en la talla de la piedra alcanzada por Uxmal



Lám. 6. Estilo Puuc Clásico, subestilo Mosaico: Fachada occidental del Palacio Ch'ich de Oxkintok.

en esos años. Figuras humanas, serpientes bicéfalas, mascarones de Chac y otros animales mitológicos recorren los frisos de sus edificios, combinados con elaborados diseños geométricos. Hay también ejemplos de calaveras y otras manifestaciones no mayas como las máscaras de Tláloc y los búhos, lo que sugiere la existencia de influencias externas, seguramente de Chichén

Itzá, donde abundan motivos decorativos idénticos a los de Uxmal.

Es ahora el momento de detenernos a comparar la austeridad y severidad de la primitiva arquitectura Oxkintok Temprano con la explosión ornamental y tratamiento espacial de la Puuc Clásica para reflexionar acerca del cambio de mentalidad y de la organización político-religiosa de los antiguos habitantes del Puuc.

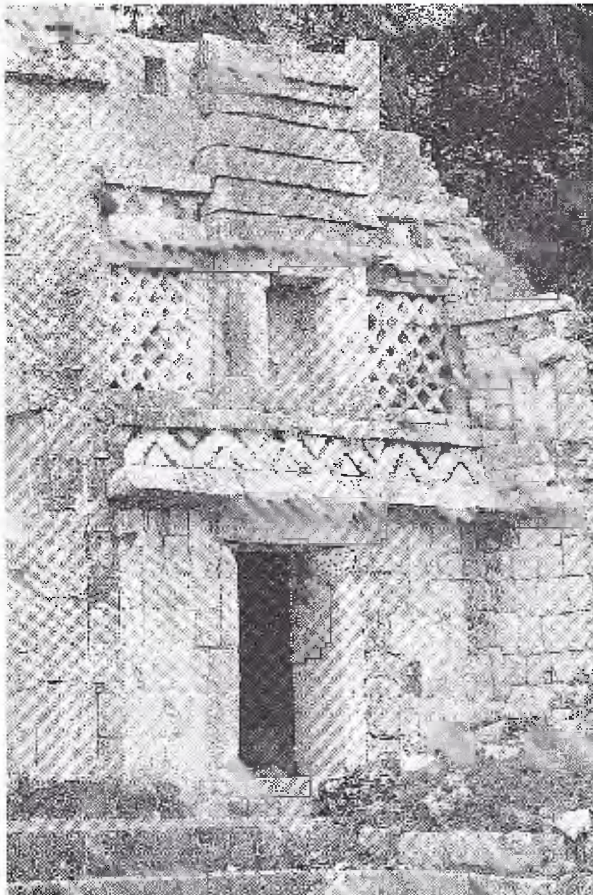
V. Conclusiones

Una vez puesto en práctica nuestro modelo de análisis arquitectónico y finalizado este breve recorrido por la región Puuc a lo largo del tiempo, podemos extraer algunas conclusiones interesantes acerca de la distribución territorial y relaciones espaciales mantenidas entre sus centros principales.

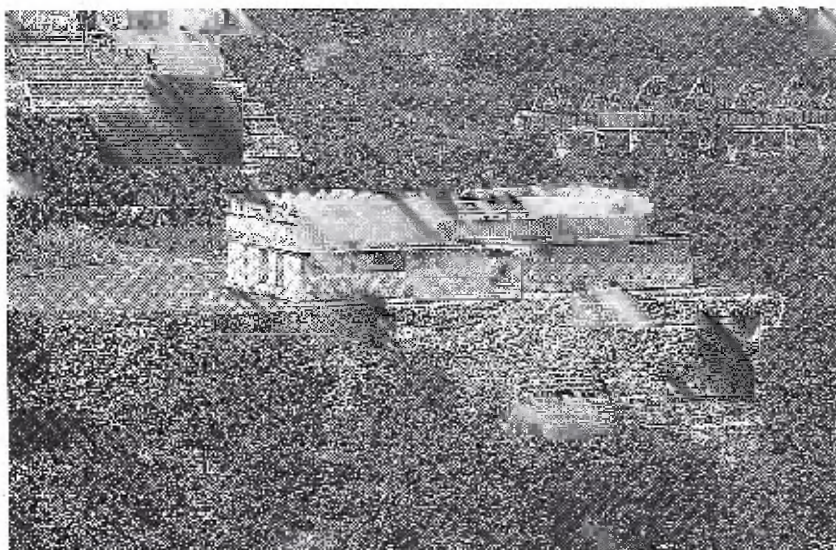
El hecho de que nuestro punto de partida haya sido el estudio de la arquitectura del sitio de Oxkintok ha contribuido asimismo a profundizar más en los cambios operados en el sector occidental de la región Puuc, mucho menos investigado, hasta la fecha, que el ámbito oriental.

Observamos así que durante el Clásico Temprano era Oxkintok el centro más relevante de una región ocupada por asentamientos dispersos en la zona suroccidental de la Sierrita de Ticul. A excepción de Xulmil, muy próximo al área de influencia de Oxkintok, el resto de las unidades políticas (Chelemí, Yakalmal, Xcastún, Kanki y Bakná) se encuentran a una considerable distancia del centro principal. Mientras que Oxkintok mantuvo su posición estratégica en el vértice de la "V" invertida que forma la Serranía Puuc, los demás sitios florecieron inmediatamente debajo del territorio semi-montañoso que se expande al sur de dicha sierra, una zona rica en suelos profundos con sustanciales depósitos. Quizás, Oxkintok reservó parte de ese entorno inmediato como área de abastecimiento, lo que contribuyó a su continuo desarrollo y crecimiento, patente en el siguiente período constructivo o Proto Puuc.

Mención aparte merece el sitio de Xkukikán, emplazado en el sector oriental, una zona que comenzará a



Lám. 7. Detalle de la decoración Puuc Clásica del Arco de Labná.



Lám. 8. Vista general del sitio de Uxmal.

cobrar relevancia años más tarde. No obstante, eso no quiere decir que ese sector careciera de actividad constructiva en períodos anteriores, de hecho en la propia Uxmal existen edificios que exhiben arquitectura aparentemente temprana, como por ejemplo el cuarto suroeste de la estructura 7 del grupo Norte, un conjunto arquitectónico cuya excavación podría revelarnos una interesante información acerca de las relaciones espaciales y organización territorial de los asentamientos del Puuc en época temprana.

Durante la transición del Clásico Temprano al Tardío, Oxkintok continuó detentando una posición hegemónica en el noroeste yucateco. Si el período anterior se caracterizaba por la abundancia de manifestaciones epigráficas, en éste es de destacar la ausencia de testimonios de escritura, así como el desarrollo de una cerámica local y de un estilo arquitectónico, el Proto Puuc, que implantará las bases de las futuras modas arquitectónicas dominantes en la región. Como decíamos, entre las innovaciones más sobresalientes del subestilo Proto Puuc A destaca el empleo del talud-tablero, una solución arquitectónica que parece haber irradiado de las tierras bajas mayas del sur, hasta sitios tan lejanos como Dzibilchaltún y Oxkintok.

Dado que del resto del área Puuc no tenemos información de construcciones similares, lamentamos no poder realizar comparaciones con otros edificios de la zona, lo cual nos ayudaría a comprender mejor este subperíodo. Así, por ejemplo, la excavación de los basamentos piramidales registrados en Acanmul (Pollock, 1980: 537-40) contribuiría notablemente a profundizar en este aspecto. También sería deseable disponer de mayor información acerca de la arquitectura palaciega en este subperíodo, ya que como se ha visto en el centro de Oxkintok no hemos identificado ninguna construcción de este tipo.

En cambio, a partir de la segunda mitad del siglo VII se produce un cambio en la funcionalidad de los edificios y empiezan a proliferar, tanto en Oxkintok como en otros sitios nuevos del noroeste yucateco (Xkalumkín, Cacabxnuuc, San Felipe, Kupaloma y Xcorralché), las construcciones de carácter palaciego asociadas a actividades de naturaleza residencial (residencia de la élite,

se supone). Es indudable, por tanto, que estamos asistiendo a un sustancial cambio social y político en el área. Oxkintok dejó de ser una organización política segmentaria, dando lugar a la aparición de una autoridad única, representante de un solo segmento político.

Evidentemente, todos estos cambios, aunados al crecimiento poblacional, condujeron en el Clásico Tardío a una profunda transformación de los patrones urbanísticos, y al florecimiento de otros centros, no sólo en el sector noroccidental (Xcochá, Xculuc, Bolonchoch, Haltunchón) sino también en el oriental (Sabacché, Xkpiché, Labná, Sayil, Kabah, Nohpat, Uxmal).

En esos años Oxkintok creció en extensión y surgieron nuevos asentamientos en torno a su área periférica, al tiempo que un sitio más sureño, Xkalumkín, parece haber vivido su época de mayor apogeo, manifiesta en la erección de numerosos edificios de estilo Puuc Temprano y en la labra de inscripciones jeroglíficas.

La presencia de juegos de pelota, de arcos monumentales, de estelas labradas y de testimonios epigráficos constituyen también importantes indicadores a la hora de clasificar jerárquicamente tales asentamientos. En este sentido, nos gustaría matizar que cuando hablamos de "jerarquía" no queremos decir que existiera una forma centralizada del poder; lo que sí parece factible es que ciertas entidades —como es el caso de Oxkintok— hayan logrado extender su influencia a otros centros de escala más reducida, a los que seguramente unían lazos de parentesco.

A finales de ese período, una multitud de sitios invadió el sector oriental de la región Puuc y se comenzaron a levantar soberbios edificios en el más puro estilo Puuc Clásico, al tiempo que los centros de la porción occidental comenzaron a colapsar de forma progresiva, incluidos aquellos que, como Xkalumkín, habían tenido una notable relevancia en la fase anterior.

Sin embargo, Oxkintok constituyó una excepción ya que en esos años amplió considerablemente su área de influencia y siguió erigiendo nuevos edificios y remodelando otros, hasta que en el siglo X cesaron las actividades constructivas. Es evidente, por tanto, que aunque Oxkintok dejó de detentar esa hegemonía a la que antes hacíamos referencia, sí formó parte hasta el final

de este complejo sistema de unidades políticas independientes que ha caracterizado a la región Puuc durante el periodo Clásico. No obstante, según algunos autores (Dunning y Kowalski, 1994: 91) es posible que para entonces Uxmal haya sido capaz de alcanzar una supremacía política, absorbiendo algunos centros menores en otro tiempo autónomos.

Pero poco tiempo hubo de disfrutar de esa situación ya que la disolución de la corta alianza que mantuvo con Chichén Itzá parece haber provocado el fin de su hegemonía y el consiguiente abandono del sitio. Si a esa circunstancia añadimos los supuestos problemas surgidos a raíz del gran crecimiento poblacional, la escasez de tierras y los conflictos generados entre la élite gobernante y una población cada vez más ocupada en erigir edificios monumentales en detrimento del cuidado de la tierra, es lógico pensar que esas fueron las principales causas del declinar de la sociedad maya del norte de Yucatán. Un declinar patente en la tosca arquitectura propia de esos años, donde ya no existen piedras labradas o decoradas, y donde muchas obras no fueron nunca terminadas.

Por último, nos gustaría hacer hincapié en nuestras palabras introductorias, es decir, que a pesar de las grandes incógnitas que aún quedan por resolver en lo que a la organización territorial de la región Puuc se refiere, estos últimos años de investigación en el área han sido fundamentales para poder realizar este breve esbozo acerca del panorama arquitectónico y político de dicha región a lo largo del Periodo Clásico, de ahí la necesidad de continuar recopilando información sobre la arquitectura y funcionalidad de los edificios siguiendo una adecuada metodología de trabajo; de la identificación de nuevos sitios, áreas habitacionales y sacbés; del levantamiento de planos, así como del estudio de los monumentos esculpidos y de las fuentes etnohistóricas, fundamentales para conocer la organización política de Yucatán a la llegada de los conquistadores.

Bibliografía

- Andrews, G. F. (1986): *Los estilos arquitectónicos del Puuc. Una nueva apreciación*, Colección Científica, Serie Arqueología, INAH, México.
- Becquelin, P. y D. Michelet (1992): El Proyecto "Xcalumkín en su Trayectoria Cronológica", 1ª temporada (1992), *Mexicon*, vol. XIV, nº 6: 113-118, Bonn.

- Carrasco, Ramón (1992): "Patrón de asentamiento en la región Sacbché-Sannacté", *Memorias del Primer Congreso Internacional de Mayistas: 477-483*, Universidad Nacional Autónoma de México, México.
- (1993): "Formación sociopolítica en el Puuc: El sacbé Uxmal-Nohpat-Kabah", *Perspectivas arqueológicas en el mundo maya: 199-212*, Sociedad Española de Estudios Mayas, Madrid.
- Dunning, N. P. y J. K. Kowalski (1994): "Lords of the Hills: Classic Maya settlement patterns and political iconography in the Puuc region, Mexico", *Ancient Mesoamerica*, vol. 5, nº 1: 63-95, Cambridge University Press, Cambridge.
- Gendrop, P. (1983): *Los estilos Río Bec, Chenes y Puuc en la arquitectura maya*, UNAM, México.
- Gendrop, P. y D. Heyden (1989): *Arquitectura precolombina*, Aguilar, Madrid.
- MAEM (1989): *Oxkintok 1*, Misión Arqueológica de España en México, Madrid.
- (1990): *Oxkintok 2*, Misión Arqueológica de España en México, Madrid.
- MAEM (1992 a): *Oxkintok 3*, Misión Arqueológica de España en México, Madrid.
- (1992 b): *Oxkintok 4*, Misión Arqueológica de España en México, Madrid.
- Michelet, D. y P. Becquelin (1995): "Elementos políticos y religiosos de un sector de la región Puuc occidental: su identificación e interpretación", *Religión y sociedad en el área maya: 109-134*, Sociedad Española de Estudios Mayas, Madrid.
- Pollock, H. E. D. (1980): *The Puuc: An Architectural Survey of the Hill Country of Yucatan and Northern Campeche, Mexico*, Memoirs of the Peabody Museum of Archaeology and Ethnology, vol. 19, Harvard University, Cambridge.
- Prem, Hanns J. (1991): "The Xkipche Archaeological Project", *Mexicon*, vol. III, No. 4: 62-63, Bonn.
- Rivera Dorado, Miguel (1991): "Ruinas, arqueólogos y problemas", *Oxkintok, una ciudad maya de Yucatán: 9-53*, Ministerio de Cultura, Madrid.
- (1996): *Los mayas de Oxkintok*, Ministerio de Educación y Cultura, Madrid.
- Sabloff, J. A. y G. Tourtellot (1991): *The Ancient Maya City of Sayil: The Mapping of a Puuc Region Center*, Middle American Research Institute, No. 60, Tulane University, Nueva Orleans.
- Stephens, John L. (1990): *Viajes a Yucatán*, Dante, Mérida.
- Vidal Lorenzo, Cristina (1994): *El grupo Ah Camul de la ciudad maya yucateca de Oxkintok*, Tesis Doctoral, Universidad Complutense de Madrid, Madrid.
- Vidal, C. y G. Muñoz (1993): "Nuevas aportaciones a la evolución arquitectónica en el área Puuc", *Perspectivas antropológicas en el mundo maya: 225-235*, Sociedad Española de Estudios Mayas, Madrid.
- (1996): "La arquitectura de las ciudades mayas del área Puuc, Yucatán", *X Simposio de Investigaciones Arqueológicas en Guatemala*, Museo Nacional de Arqueología y Etnología, Guatemala.



Fig. 1. Mapa del área maya con la división de las principales zonas arqueológicas (tomado de Gendrop y Heyden, 1989).

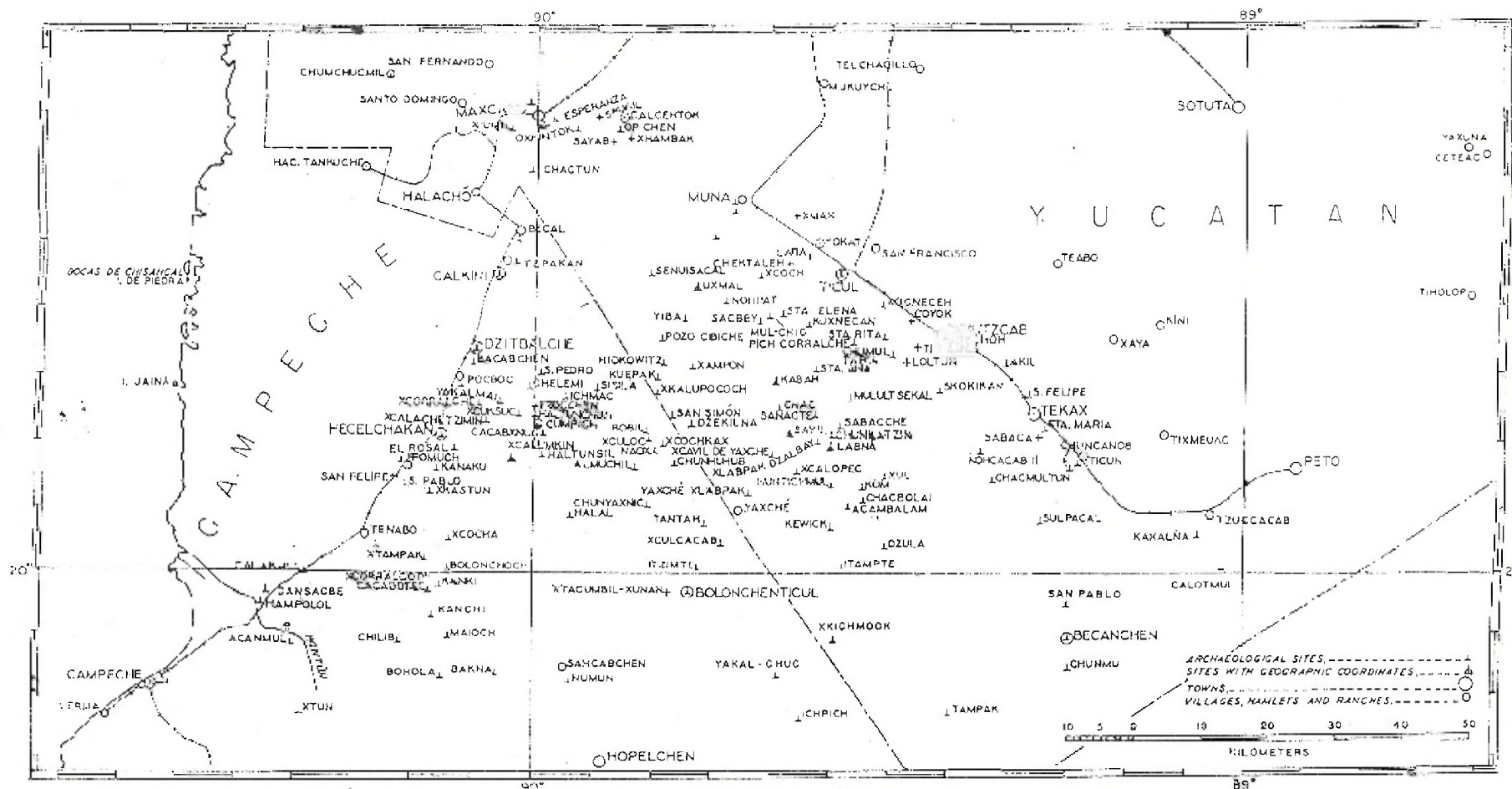


Fig. 2. Mapa arqueológico del área Puuc (tomado de Pollock, 1980).

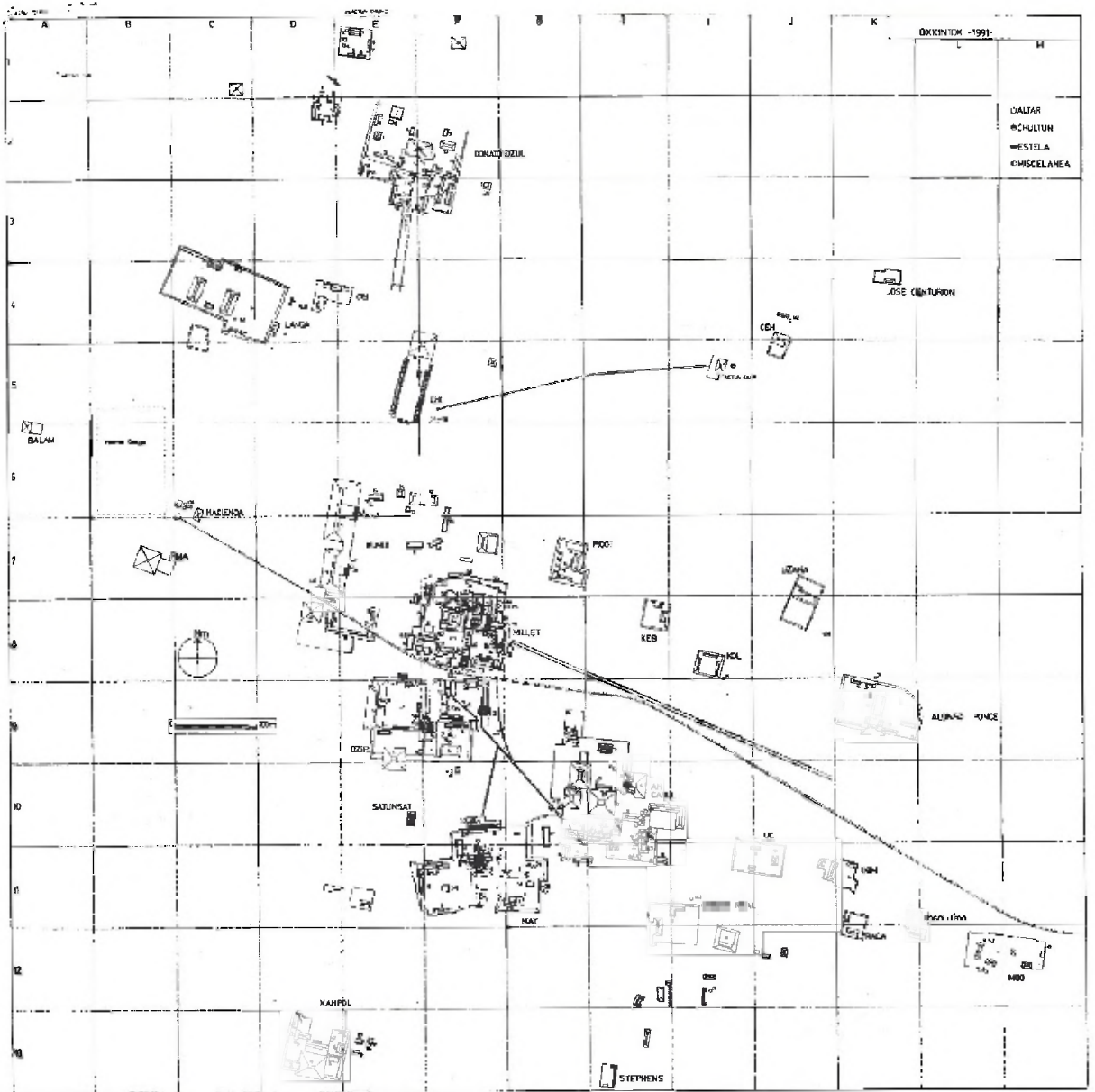
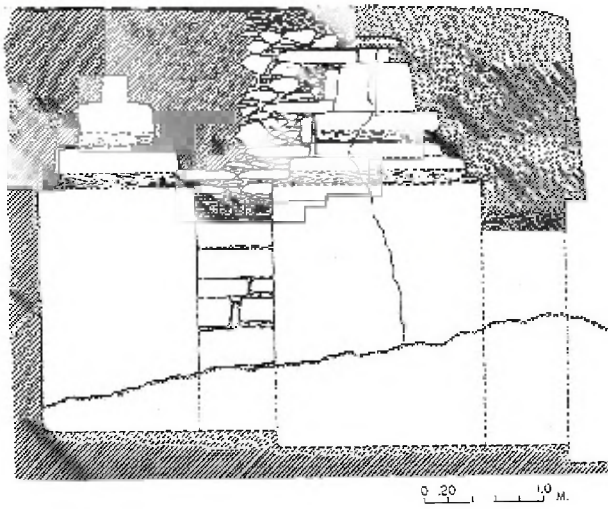


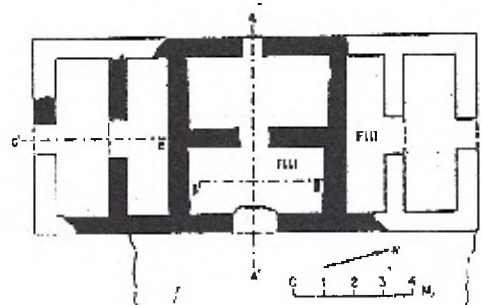
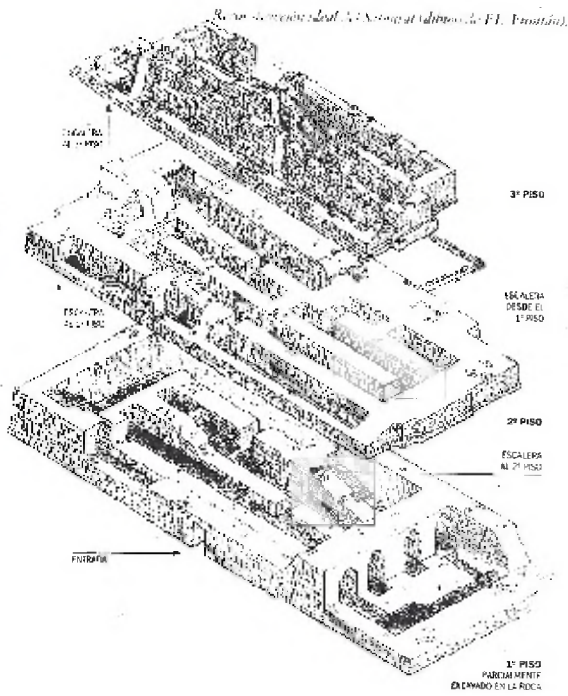
Fig. 3. Mapa de la ciudad de Oskintok.

ESTILO OXKINTOK TEMPRANO

TECNOLOGÍA CONSTRUCTIVA



TIPOLOGÍA FUNCIONAL



ESTÉTICA FORMAL

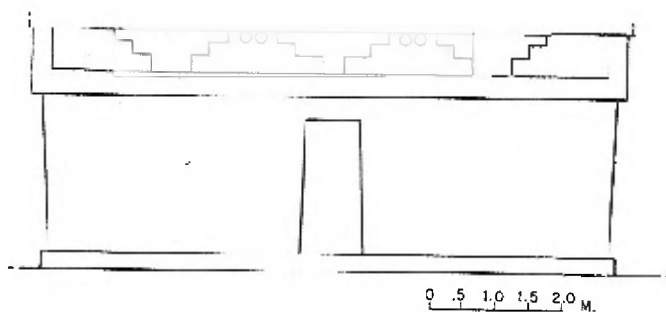


Fig. 4. Tecnología constructiva: Estructura 2 del grupo Xanpoí de Oxkintok. Tipología funcional: Reconstrucción ideal del Satunsat y Edificio 3B5 de Oxkintok. Estética formal: Edificio Este de Bakná.

ESTILO PROTO PUUC A

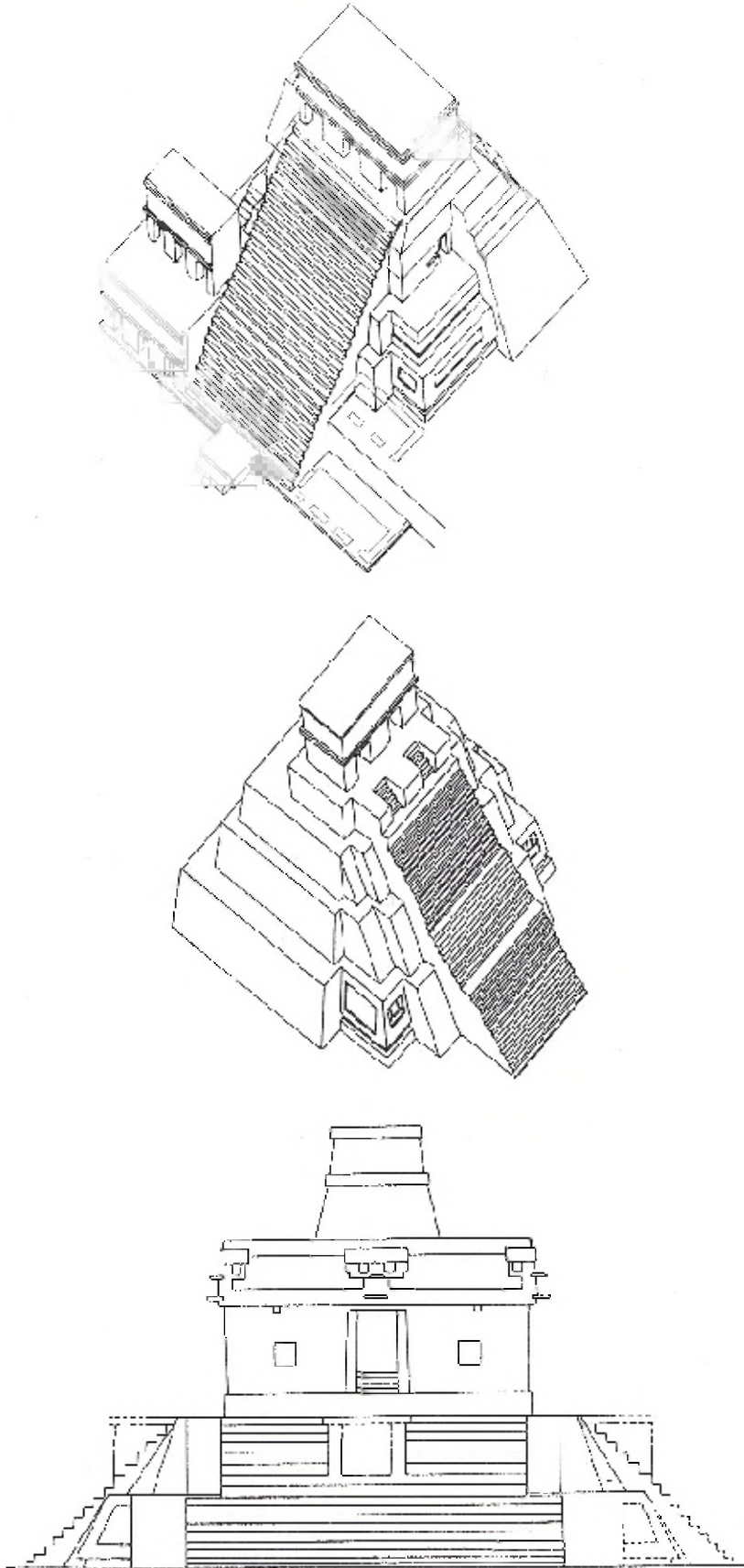
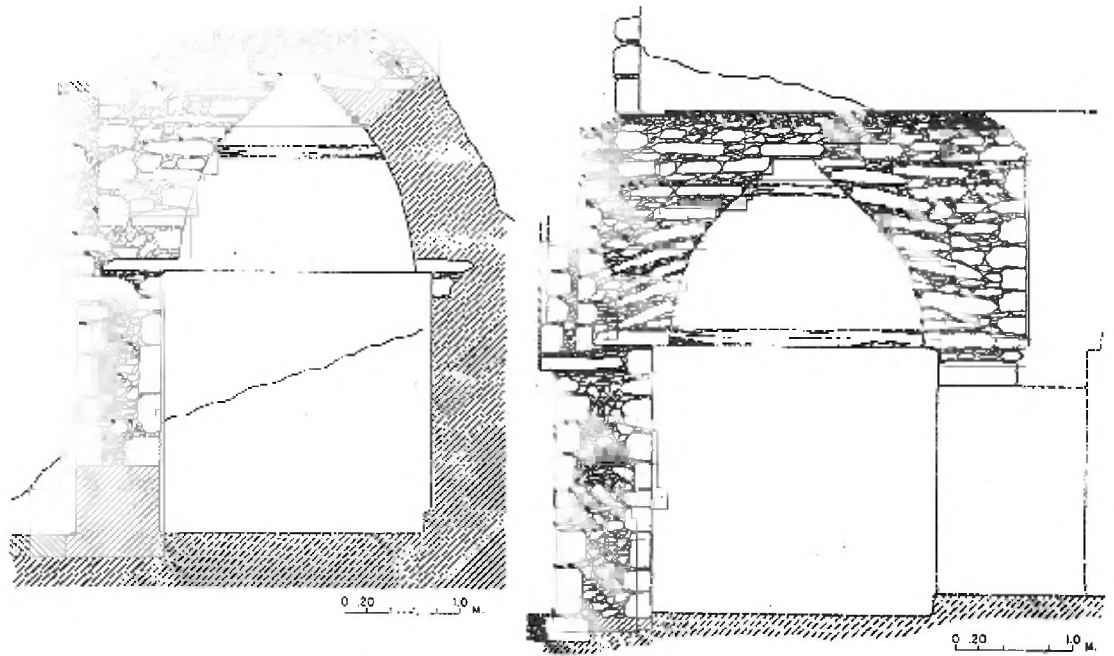


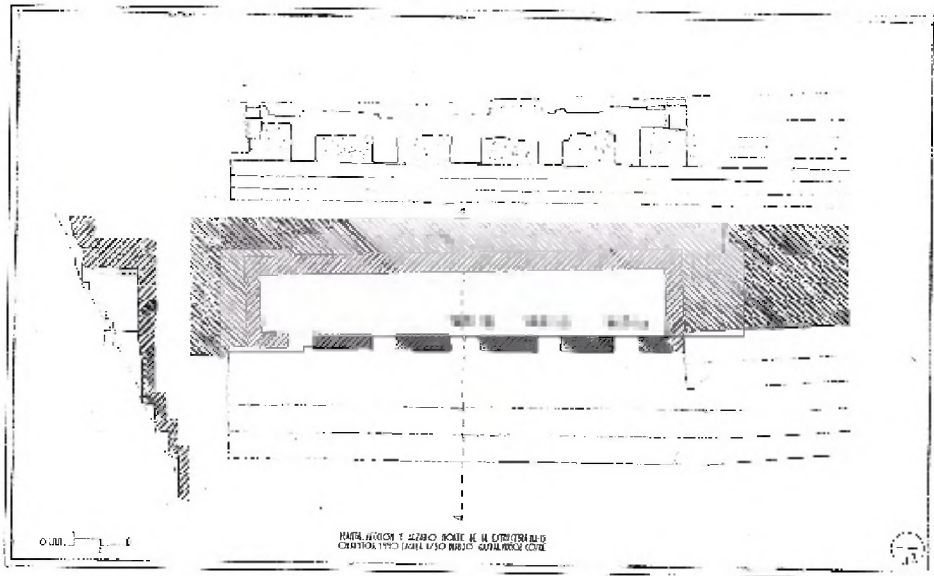
Fig. 5. Basamentos piramidales con talud-tablero: pirámides de los grupos May y Ah Canul de Oxkintok y Templo de las Siete Muñecas de Dzibilchaltún.

ESTILO PROTO PUUC B

TECNOLOGÍA
CONSTRUCTIVA



TIPOLOGÍA
FUNCIONAL



ESTÉTICA
FORMAL

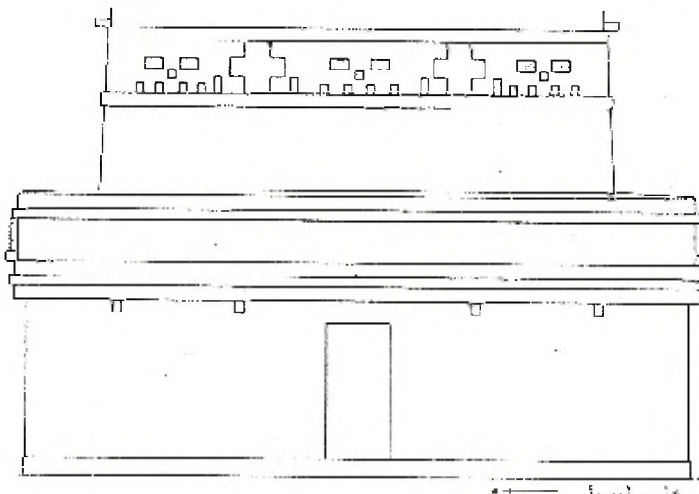
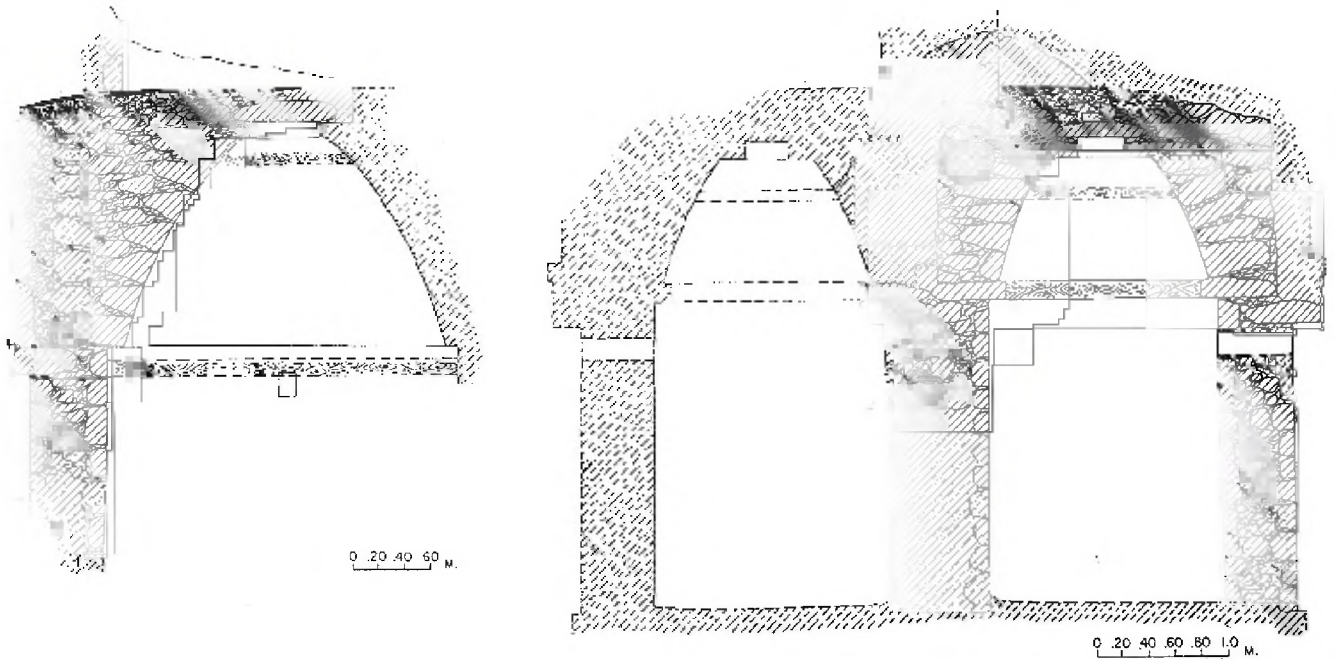


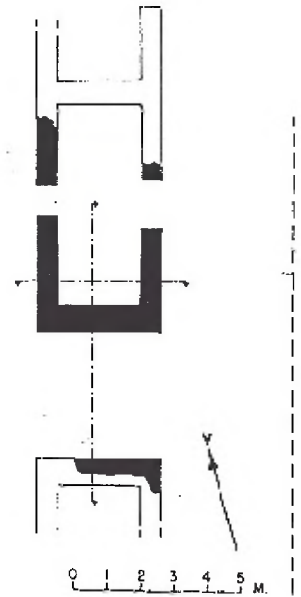
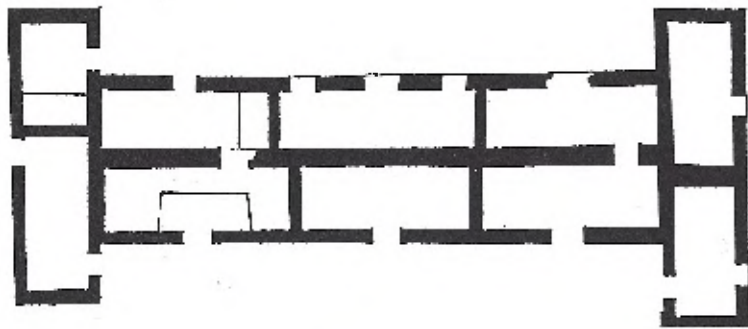
Fig. 6. Tecnología constructiva: Palacios de la Serie Lunar y de la Serie Inicial de Oxkintok. Tipología funcional: Estructura MA-15 de Oxkintok. Estética Formal: Edificio Oriente de Kupaloma.

ESTILO PUUC TEMPRANO

TECNOLOGÍA CONSTRUCTIVA



TIPOLOGÍA FUNCIONAL



ESTÉTICA FORMAL

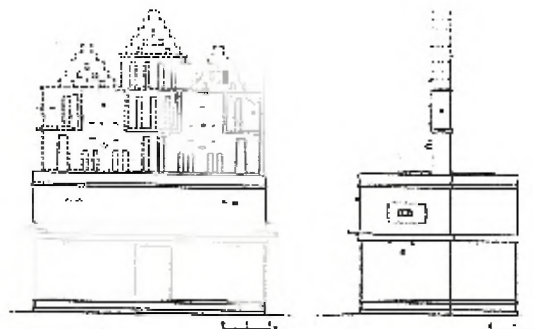
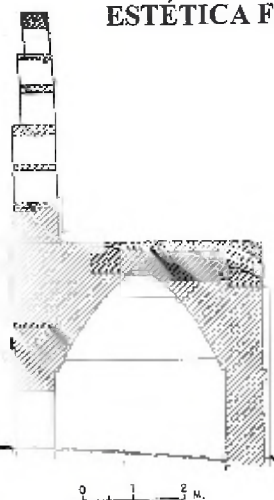
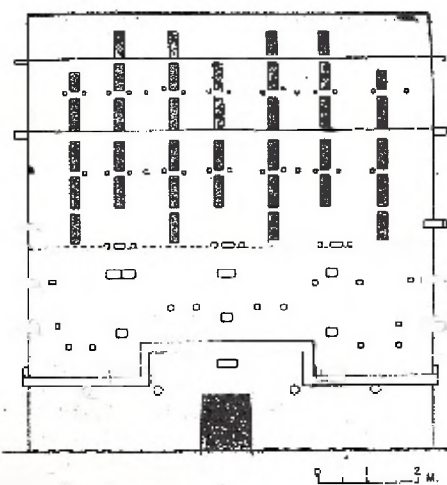
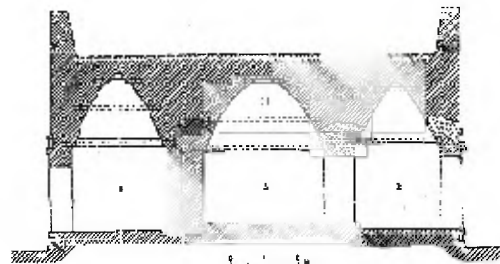
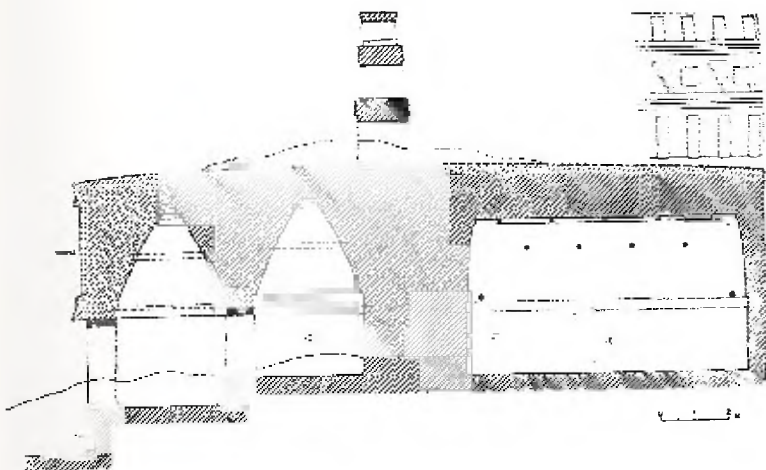


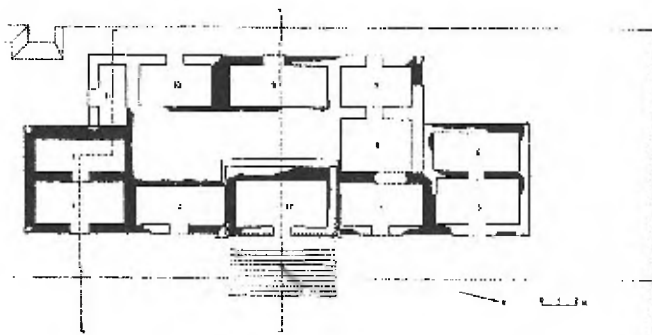
Fig. 7. Tecnología constructiva: Edificio Sur del grupo principal de Bolonchoch y edificio Norte, patio superior de Xkalachetzimin. Tipología funcional: Palacio Ch'ich (estadio 1) y pasadizo abovedado del grupo Millet de Oxkintok. Estética formal: Estructura 1 de Sabachché y Casa de la Vieja de Uxmal.

ESTILO PUUC CLASICO

TECNOLOGÍA CONSTRUCTIVA

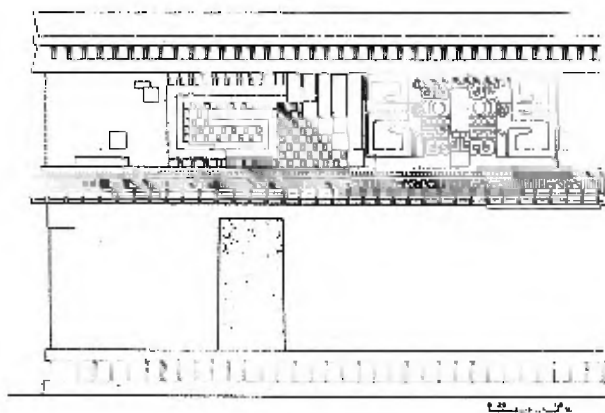


TIPOLOGÍA FUNCIONAL

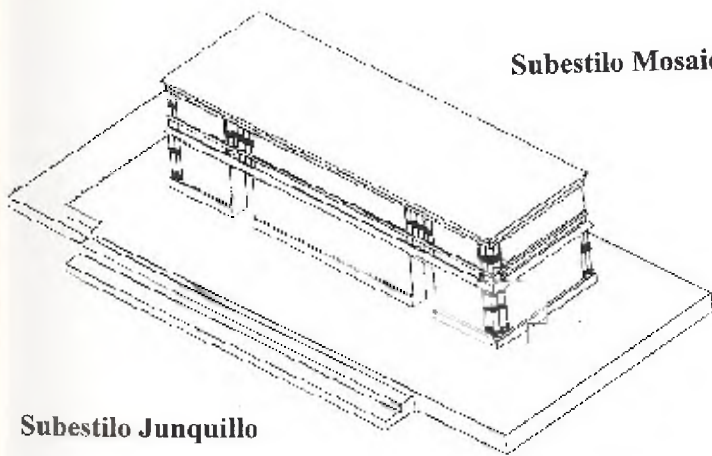


ESTÉTICA FORMAL

Subestilo Mosaico



Subestilo Junquillo



Subestilo Uxmal Tardío

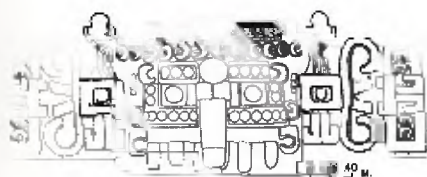
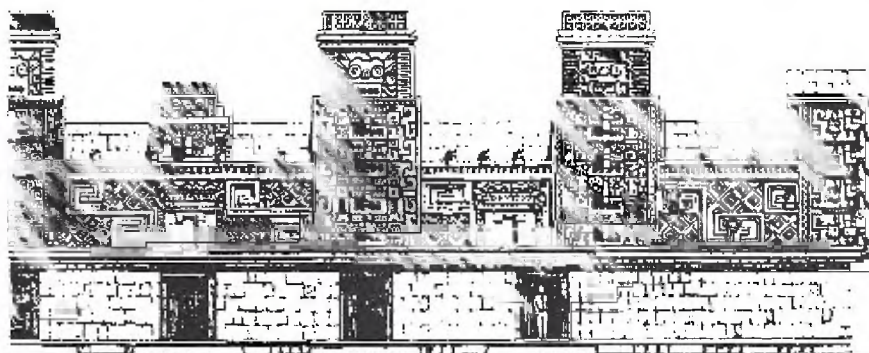


Fig. 8. Tecnología constructiva: Estructura 2C6 de Kabah y Estructura 1 de Xlapak. Tipología funcional: Estructura 2B5 de Sayil. Estética formal: Edificio MA-6 de Oxkintok; Estructura 5 de Sabacché; detalle de un mascarón Puuc Clásico y Edificio Norte del Cuadrángulo de las Monjas de Uxmal.