

## Exvotos ibéricos como símbolos de fecundidad: un ejemplo femenino en bronce del Instituto y Museo Valencia de Don Juan (Madrid)<sup>1</sup>

*A través de un exvoto femenino en bronce perteneciente a la extraordinaria colección del Instituto y Museo Valencia de Don Juan de Madrid (IVDJ), con ofrenda de fruto –posiblemente una granada– y cuya morfología induce a plantear verosíblemente que se trata de una figura embarazada, analizamos el tema del exvoto femenino como símbolo de fecundidad en la cultura ibérica. Se recogen igualmente ejemplos ibéricos modelados en terracota y labrados en piedra, en su marco mediterráneo. Este artículo se presenta como un primer avance al estudio de la colección de bronce femeninos del IVDJ, en estos momentos en curso de publicación.*

**Palabras clave:** Cultura ibérica - Exvoto femenino - Bronce - Santuario - Ofrenda - Fecundidad

*The Iberian bronze that we present in this paper belongs to the extraordinary collection of the Valencia Don Juan Institute and Museum (Madrid). It represents a feminine type that offers a fruit –possibly a pomegranate– and its morphology probably suggests a pregnant woman. We analyse the subject of the feminine ex-voto as a symbol of fertility in the Iberian culture. We consider also Iberian figures carved on stone and modelled on terracotta in its Mediterranean context. We present in this work a first study of the IVDJ collection of Iberian feminine bronzes, at this moment forthcoming.*

**Key words:** Iberian culture - Feminine ex-voto - Bronze - Sanctuary - Offering - Fertility

### INTRODUCCIÓN

La iconografía de la fecundidad en Iberia está bien documentada a través de un rico catálogo de ofrendas votivas y figuras que se insertan en la tumba junto a los restos del difunto. Bronces, terracotas y caliza son sus soportes. Las representaciones femeninas, en estos contextos, bajo distintas fórmulas y gestos, protagonizan escenas de propiciación, ofrenda o petición a la divinidad. Nos adentramos en un tema conocido, de honda tradición mediterránea, en este caso, a través de un exvoto en bronce inédito, perteneciente a la colección que alberga el Instituto y Museo Valencia de Don Juan en Madrid<sup>2</sup> (en adelante IVDJ). Los resultados de este trabajo, que incluyó la catalogación, el estudio y la interpretación de los materiales, fundamentalmente de época ibérica, aunque con piezas orientalizantes destacadas, se encuentran en la actualidad en prensa. La colección está formada por 250 piezas de muy diverso tipo y formato, sobresaliendo algunas por su magnífica calidad. Sin duda estamos ante una de las colecciones más completas de bronce prerromanos,

junto con la del Museo Arqueológico Nacional. El conjunto de exvotos en bronce de esta institución ofrece un importante documento material, diverso en tipos masculinos y femeninos, de cara al estudio de la ofrenda votiva en la cultura ibérica, en el marco del Mediterráneo antiguo. Nuestro trabajo se centró en el estudio de los 81 exvotos femeninos dentro de esta colección (Olmos, en prensa a; Izquierdo, en prensa a), desde una perspectiva fundamentalmente iconográfica y gestual, ya que el contexto arqueológico específico de las piezas era, en la mayor parte de los casos, desconocido.

Ante la ausencia de referencias arqueológicas precisas, el estudio de los exvotos –hablamos de los figurados antropomorfos esencialmente– en los contextos sacros del mundo antiguo, se ha planteado desde la tipología, la iconografía y la reflexión sobre los gestos. El análisis de la gestualidad en los exvotos masculinos y femeninos ha contado con distintas aportaciones para el conjunto ibérico (Nicolini, 1969 y 1973; Prados 1992; 1997; Olmos, 1992, 114-116; Olmos *et al.*, 1999, núms. 62.1-64.2, entre otros). El gesto puede aportar datos significativos de una cultura (Schmitt, 1984), partien-

do en su consideración de la asociación cuerpo-sentimiento, así como de su noción de especificidad o universalidad, como se ha evidenciado para otros contextos de la Antigüedad. En el mundo antiguo, además, ha sido definido como reflejo de un hecho social total, basado en el sistema de prácticas simbólicas de una cultura. La aproximación a los exvotos femeninos de esta colección madrileña se orientó justamente desde esta acepción del gesto sagrado. Se planteó, además, desde la perspectiva teórico-metodológica que asume y valora las implicaciones en torno a las construcciones sociales y culturales del comportamiento humano que encierran los términos masculino y femenino, con especial atención a identidades, funciones y relaciones, visión impulsada desde la llamada *arqueología de género*, teniendo en cuenta los condicionantes –y las limitaciones– que impone el registro arqueológico (Prados e Izquierdo, 2002-2003 y en prensa; Izquierdo y Prados, en prensa).

El criterio gestual y el estudio iconográfico, por tanto, unidos al análisis de otros soportes materiales y ligados al conocimiento actual de la sociedad ibérica pueden aproximarnos a la significación de estas ofrendas votivas en su contexto cultural. De esta forma, de cara a la valoración de la colección completa, se han diferenciado grandes grupos cuya consideración debe ser flexible y, en algún caso, no excluyente, que atienden a gestos como el de la ofrenda de frutos –tal es el caso del bronce que presentamos monográficamente en este trabajo–, aves –probablemente palomas–, pasteles o, más hipotéticamente, vasos; el gesto explícito de propiciación de la fecundidad o la actitud de presentación, saludo o imploración ante la divinidad. El conjunto, pues, del Museo Valencia de Don Juan evoca un mundo de gestos, algunos de los cuales son exclusivos del contexto sacro, donde la ofrenda juega un papel esencial. Desde nuestra óptica de análisis, con calidades variables y estilo más o menos naturalista o esquemático, la gestualidad de estos exvotos es muy rica y comprende imágenes de mujeres adultas que ofrecen atributos claramente relacionados con la fertilidad; jóvenes que se muestran con peinados y tocados característicos de su edad y, tal vez, función ritual en el santuario; símbolos y elementos que son ofrecidos y conectan de manera inmediata con el plano divino, como las palomas; rasgos hipertróficos que propician el diálogo con la divinidad, como las manos y los ojos –en el ejemplo que presentamos aquí– o las orejas; e iconos que traducen ritos llevados a cabo por los propios fieles en el recinto del santuario, como los vasos de ofrenda. Por otra parte, se muestran gestos diversos que se articulan fundamentalmente a través de la forma y disposición de los brazos y manos, sobre los pechos o abdomen; extendidos de manera hierática, doblados o cruzados y elevados dinámicamente.

Los tipos y sus correspondientes variantes, dentro de las distintas series identificadas, codifican los elementos y rasgos de un conjunto o grupo de exvotos en un lugar sagrado (Rey-Vodoz, 1991). La reiteración de esta diversidad de gestos a través de la formulación de tipos evoca, en el exvoto individual, la expresión de una mentalidad colectiva (Pleket, 1981). Se establece, por tanto, a través de la ofrenda y sin-

gularmente en el caso de los exvotos antropomorfos, una interesante dialéctica entre, por una parte, la individualidad o privacidad del donante y el rito de su ofrenda y, por otra, un colectivo, que ilustra también el diálogo entre la sociedad y la divinidad. Los bronces, en esta línea, constituyen imágenes para la/s divinidad/es, y al mismo tiempo, para el grupo que se (re)presenta ante ella con finalidades diversas. La propiciación de fecundidad y de un futuro venturoso nacimiento pueden constituir peticiones a la divinidad a través del exvoto. En última instancia hablamos de la continuidad del grupo social a través de la sanción e intercesión divina a la descendencia. En este sentido, del heterogéneo conjunto del IVDJ destacaremos en este texto un ejemplo que nos ha resultado particularmente interesante por su morfología y gesto, con paralelos en otros soportes materiales más humildes, como la terracota, o de mayor formato, como la piedra, y sus referentes mediterráneos. El mundo de las necrópolis, por otro lado, ofrece ejemplos significativos que complementan la gestualidad femenina en torno a la fecundidad. Nos referiremos a algunos de estos casos de ámbito funerario, fundamentalmente, en terracota.

El catálogo de exvotos femeninos del IVDJ cuenta con 11 exvotos de figuras de oferentes o dedicantes, de tipología, estilo y dimensiones diversas. Estas representaciones muestran distintas ofrendas a la divinidad, que en definitiva se han interpretado, bien como peticiones de prosperidad, fertilidad, salud, o bien como muestras de agradecimiento y respeto por los favores divinos. El atributo presentado en estos casos constituye el elemento mediador entre el fiel y la divinidad. Así, siguiendo a Nicolini (1969, 34-35, láms. I-IV), en general, el grupo de dedicantes ibérico evidencia actitudes diversas, derivadas de la disposición, fundamentalmente, de brazos y manos, así como de las propias ofrendas que muestran.

## UN BRONCE FEMENINO IBÉRICO DEL MUSEO VALENCIA DON JUAN

El exvoto que nos ocupa (figuras 1, 2 y 3; cuadros 1 y 2) es de procedencia desconocida, según Palmero (1984, 89), y constituye un ejemplo significativo, más que por su calidad técnica –la pieza es de mediocre factura–, por su iconografía, tipo y gesto (Izquierdo, en prensa a.; Olmos, en prensa a). Se trata de una figura de dimensiones medias, por debajo de 12 cm de altura. La altura media de estos bronces se sitúa, en general, entre los 4 y 12 cm, aunque la mayor parte de las colecciones está entre los 6 y 8 cm de altura, según Nicolini (1969, 108, n.p.p. 1). Aparece envuelta en manto y velo, tocada y enjoyada. Sobre su cabeza se intuye una mitra redondeada baja de perfil curvo, a modo de casquete alzado que en la parte frontal adopta la apariencia de diadema en aureola lisa, desde donde cae un fino velo. La túnica que la cubre hasta los tobillos luce un escote de cierre no apreciable salvo un corte oblicuo. Su manto y velo caen lateralmente formando pliegues. Este último podría acabar a la altura de los glúteos. La indumentaria se ciñe a su cuerpo permitiendo

EXVOTOS IBÉRICOS COMO SÍMBOLOS DE FECUNDIDAD:  
UN EJEMPLO FEMENINO EN BRONCE DEL INSTITUTO Y MUSEO VALENCIA DE DON JUAN (MADRID)



Fig. 1



Fig. 2



Fig. 3

Figs. 1, 2 y 3. Exvoto femenino ibérico del Instituto y Museo Valencia de Don Juan, núm. de inventario 2591. Vista frontal, dorsal y de perfil. Foto: IH, CSIC, Madrid.

distinguir su anatomía. Se adorna con un collar liso dotado de colgante central, tal vez romboidal, de labra muy perdida. Su mano derecha aparece dispuesta sobre el prominente vientre y la izquierda se muestra alzada, doblada por el codo y cruzada sobre el pecho, mostrando un fruto de volumen esférico y orificio troquelado visible. La mano derecha individualiza un gran pulgar y el resto de dedos mediante incisiones. De su redondeada y maciza cabeza destacan sus grandes ojos, de forma almendrada, trazos bien marcados –arco supraorbital, globo ocular y párpados–, y la mirada levemente alzada. En el dorso se han marcado sus caderas y glúteos, con forma y volumen. Los pies se presentan juntos, paralelos, aunque individualizados. Parece calzada, aunque no se distingue específicamente la labra.

<b>Núm. Inventario</b>	2591
<b>IVdJ Ubicación</b>	Vitrina D
<b>Procedencia</b>	Desconocida (¿Andalucía?)
<b>Colección de origen</b>	Ignacio Martínez (1931)
<b>Dimensiones</b>	115 mm altura x 325 mm. anchura máx.
<b>Peso</b>	260 grs.

<b>Pátina</b>	Color verde negruzco
<b>Factura</b>	Muy alterada calidad mediocre
<b>Datación</b>	C. III a.n.e.
<b>Tipo</b>	Exvoto femenino estante oferente Palmero
<b>Bibliografía</b>	(1984, grupo I, tipo 6, núm. 21)
<b>Paralelos</b>	AO núms. 47, 48, 49, 50, 51, 57,
<b>Bronces MAN</b>	58, 73, 75, 76, 78.

Cuadros 1 y 2

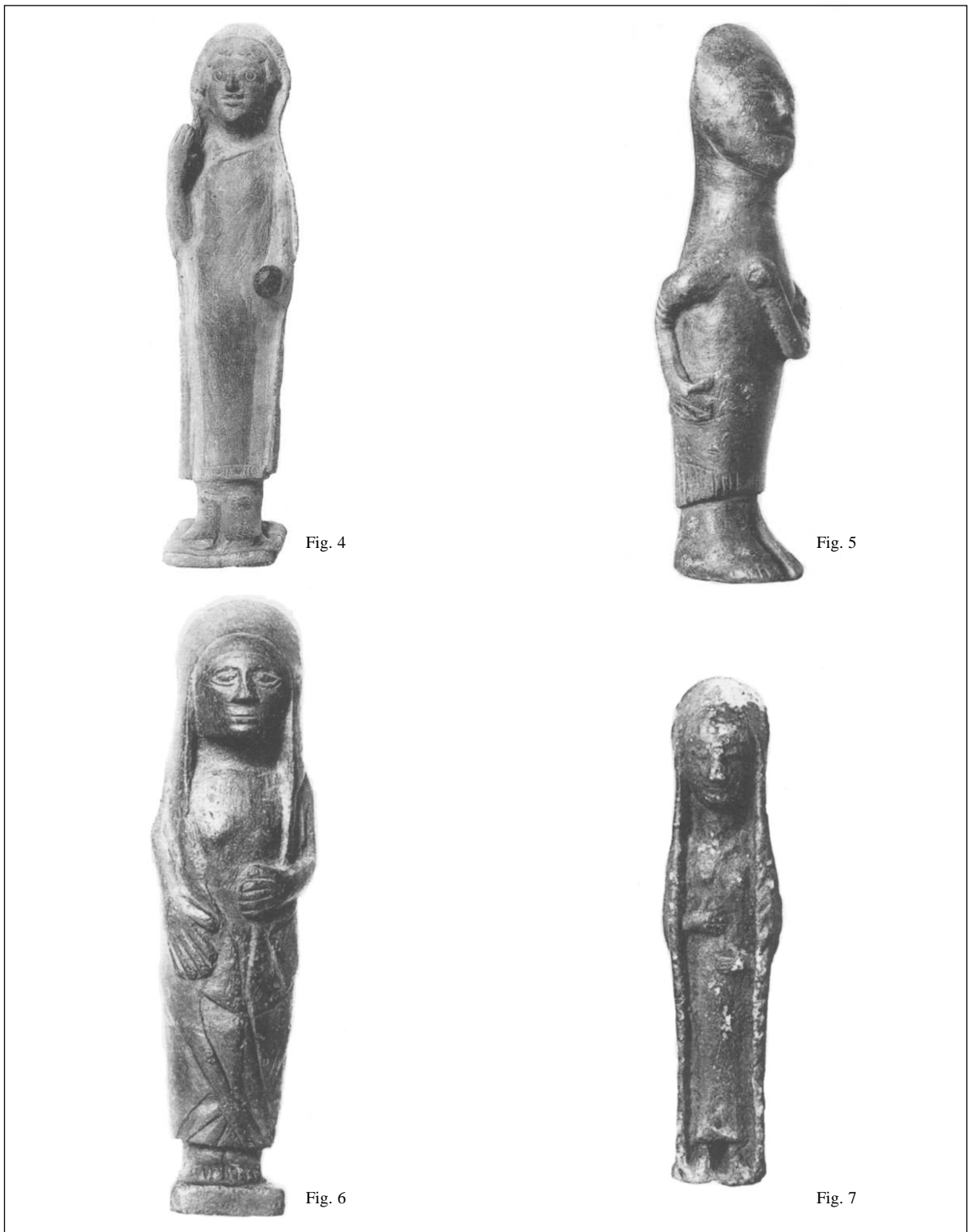
La pieza cuenta con paralelos, en algunos rasgos de su indumentaria y gesto, en otros exvotos del conocido santuario giennense de Collado de los Jardines, entre otros (MAN, AO, núms. 49, 57, 73, 78...; Prados, 1992, núms. 589-590, 658-664 o 1385-1388). Concretamente, en la ofrenda de fruto con su mano izquierda (AO 49 –MAN núm. inv. 28.657– y AO 73 –MAN núm. 29.198–) (figuras 4 y 5), de altura similar al exvoto del IVDJ; en su indumentaria y tipo genérico (AO 47, 48, 50, 51 y 57 –MAN núms. 28.751, 28.749, 28.748, 28.750 y 28.652–); en el gesto de apoyo de una de sus manos sobre el vientre (AO 58 –MAN núm. 28.662–) (figura 6); en los rasgos de indumentaria y disposición de brazos (AO 78 –MAN núm. 29.215–) (figura 7); o esquema general, un brazo extendido a lo largo del cuerpo y el otro doblado con mano sobre el pecho (AO 75 y 76 –MAN núm. 29.215–). Son gestos bien conocidos en los repertorios publicados de exvotos en bronce (cf. Prados, 1992).

El exvoto objeto de este trabajo, por su tipo, rasgos de indumentaria, tocado o presentación velada y cubierta con

manto, representa una dama adulta. La imagen en su contexto social y en esta línea, el discurso en torno a las distintas clases de edad en la cultura ibérica está siendo planteado recientemente a través de trabajos sobre la infancia (Chapa, 2003), o la juventud (Aranegui, 1997a; Izquierdo, 1998-1999; Chapa y Olmos, 2004), frente a la sociedad de los adultos. La clasificación de los grupos de edad y sexo que se plantea desde la antropología puede ser o no coincidente con los segmentos sociales que las fuentes literarias antiguas establecen. A modo de ejemplo, si seguimos el criterio antropológico a partir del análisis morfométrico de los restos óseos de Gejvall (1969), se consideran los siguientes grupos de edad: inmaduros (0-19 años), que comprendería la categoría de niños y jóvenes–; adultos (20-39 años); maduros (40-60 años) y seniles (de más de 60 años). Por su parte, desde los textos, como queda claro para el mundo griego donde la documentación es abundante (Buxton, 1996), la percepción de los grupos de edad es diversa según autores –Jenofonte, Aristóteles, Platón...–, pero, en general hay un consenso que reconoce la categoría de las jóvenes todavía sin casar, y las distingue de las adultas –casadas– o las ancianas. La infancia, como la juventud o adolescencia, o la edad adulta no constituyen, por otra parte, experiencias universales (Korbin, 2003). Cada grupo de edad tiene su propio contexto, sistema de valores y éste es único en cada sociedad, siendo el segmento de adultos justamente quien retrata, en distintos materiales y para usos definidos, a esos diversos segmentos sociales. Dentro de la cultura material ibérica y a través del catálogo de imágenes conocido (Olmos *et al.*, 1999), se van reconociendo códigos y diferencias de representación entre grupos de edad, masculinos y femeninos. Así, jerarquías de tamaño o escala, peinados distintivos, presencia o ausencia de determinados elementos de indumentaria y/ o tocado, proporcionan, entre otras, algunas de las claves en este sentido.

El ejemplo del IVDJ muestra una mujer de largo vestido y tocado bajo, que presenta un abultado vientre y rasgos hipertróficos en ojos y manos que aluden al diálogo o contacto que se establece entre la donante y la divinidad, que se aprecia en este caso en la mano –interpretable como signo de beneficencia– y en especial del pulgar; o los ojos, tal y como muestran exvotos de distintas culturas mediterráneas prerromanas. Grandes ojos, con una mirada levemente elevada, y la mano sobre el abdomen, podrían enfatizar el mensaje del exvoto. La elevación del rostro se considera un signo de respeto a la divinidad reconocido en los exvotos ibéricos (Aranegui, 1997b), que se justifica en el espacio sagrado de la ofrenda e implica súplica y espera de la respuesta divina, esquema reiterado en tantos otros procesos sociales, rituales o de intercambio en la antigüedad (Olmos *et al.*, 1999, 62.2.5 y 6.3.7). Hemos valorado igualmente la disposición de su mano derecha, con gran pulgar y resto de dedos bien marcados, sobre el abultado vientre, apreciable sobre todo en el perfil de la figura. Grandes manos –singularmente la derecha– y pulgares no son extraños dentro del conjunto de bronces femeninos ibéricos (AO núms. 12, 44, 66, láms. III, VIII, XII, entre otros).

EXVOTOS IBÉRICOS COMO SÍMBOLOS DE FECUNDIDAD:  
UN EJEMPLO FEMENINO EN BRONCE DEL INSTITUTO Y MUSEO VALENCIA DE DON JUAN (MADRID)



Figs. 4-7. Exvotos ibéricos femeninos en bronce del Museo Arqueológico Nacional de Madrid, según Álvarez-Ossorio (1941, láms. IX, XIII, XI y XIV).

De cara a la interpretación del bronce hemos asimismo destacado el elemento ofrendado, un fruto, posible manzana o, mejor, una granada, de gran tradición en los contextos sagrados o votivos y funerarios del Mediterráneo antiguo, en general, como símbolo de la fertilidad, a las divinidades de la tierra (Muthmann, 1982) y en particular a Perséfone (Sourvinou-Inwood, 1978). La iconografía de este fruto en la cultura ibérica (Izquierdo, 1997), se integra en representaciones diversas sobre variados soportes materiales, como la piedra caliza en la escultura monumental, la cerámica en las representaciones pintadas de los vasos o la terracota en recipientes plásticos del ajuar funerario, simbolizando ritos de tránsito en relación con la muerte, los nacimientos, la adolescencia o el matrimonio. Además de su valor funerario y ctónico (Blázquez, 1977, 64-98; Rafel, 1985, 26-28), las granadas se consideran símbolos de la fertilidad y del amor por su propio aspecto y sus abundantes semillas (Pérez Ballester en Aranegui, 1997a, 150). En el caso de los exvotos en bronce y terracota de los santuarios de Despeñaperros y la necrópolis del Puig des Molins, respectivamente, se opera un cambio de significado en relación con los ritos propiciatorios de la fertilidad, tan sólo en apariencia contrarios en su concepción, al tránsito de la muerte. La oposición de ideas no es contradictoria en el marco de las concepciones religiosas y míticas del mundo antiguo donde aspectos opuestos como la muerte, la fertilidad y la vida se sintetizan y complementan. Así, al margen de los ejemplos funerarios, en el *corpus* de las terracotas femeninas ibéricas, se identificaron dos exvotos femeninos que ofrendan frutos, y, más concretamente, al menos en el primer ejemplo, una granada. La denominada *dama con granada y un animal* (Almagro, 1980, 103, lám. XXXVI, 3), figura femenina estante, tocada con un cálato decorado, ofrenda un pequeño animal –¿un cerdito?– y un fruto –¿granada?– contra el pecho. La pieza no posee un contexto preciso dentro de la necrópolis del Puig des Molins, aunque se ha propuesto una datación de finales del siglo IV a inicios del III a.n.e., para la figura (San Nicolás, 1987, 27, tav. XI, 6-7). Finalmente, en los collares del interesante depósito del Montgó (La Marina Alta), cuya interpretación se asocia a un rito de paso femenino, en este caso al matrimonio, se documentan también imágenes de granada (Perea y Aranegui, 2000).

Consideramos, en síntesis, de interés la representación explícita de este bronce: una dama adulta, de indumentaria al uso y adornada con joyas, un collar con colgante que además de signo de riqueza o prestigio y puede funcionar como amuleto protector, la joya-talismán, valor reconocido en otros ejemplos ibéricos (Nicolini, 1969, 227, fig. 21; lám. 1973, pl. III d). Distintos bronce femeninos se adornan con colgantes de forma ovoide (AO 41, 70, 121), al igual que sucede en la plástica en piedra de los santuarios o las necrópolis (Izquierdo, en prensa b) y en la pintura de las cerámicas de Lliria (Aranegui, 1997a). Muestra además esta representación un protuberante fruto y parece sugerente su interpretación como granada, símbolo prolífico de la fecundidad, significativamente dispuesta sobre su pecho, mientras que con

su desproporcionada mano –y pulgar– señala, toca, protege –y tal vez ofrece– su vientre fecundo. La interpretación de la pieza se presta a posibles hipótesis: ¿Una posible mujer encinta que se muestra en dicho estado en el lugar sagrado y solicita la intercesión divina? ¿Se trata de la petición a la divinidad de un venturoso nacimiento? Se plantea, pues, por un lado, la doble ofrenda de la mujer, a través de sus metafóricos frutos; y por otro lado, la posible sanción (o bendición) sagrada ante un futuro nacimiento, del mismo modo que se produce una sanción –triple, social, legal y sacra– frente a otros hitos vitales de relevancia, como es la propia celebración del matrimonio, aspecto documentado en otras culturas mediterráneas (Patterson, 1991).

No es el único exvoto en esta colección, finalmente, que ha sido interpretado en ese mismo sentido de propiciación de la fecundidad. La presencia de exvotos femeninos en forma de útero y pechos, formas que, por otra parte, podrían ser más frecuentemente reconocidas en una revisión actual de los grandes catálogos de bronce ibéricos (Prados, 1992, 330 y comunicación oral); los (cinco) exvotos que muestran la ofrenda de pequeños elementos esféricos, pequeños frutos, o más bien, pasteles o panecillos, interpretables como símbolos de fecundidad y prosperidad; los exvotos femeninos desnudos, en actitudes diversas, que muestran explícitamente su sexo; así como los exvotos con manos sobre el vientre o sobre sus pechos se orientan con esa misma finalidad (Izquierdo, en prensa a). Este último gesto –brazos doblados y manos sobre los pechos– ha sido tradicionalmente interpretado como propiciación de la fertilidad, documentado tanto en exvotos vestidos como desnudos, en algún caso, de marcados pechos y prominentes caderas (Prados, 1992, núms. 344-347, etc.), así como en bronce correspondientes a timiaterios, como evidencia una placa del MAN que evoca un modelo oriental frecuente en cerámica y marfil (Olmos *et al.*, 1999, 26.5, 62.2.1, 62.2.2., 64.2.2., etc.).

## FECUNDIDAD, OFRENDA Y EXVOTOS FEMENINOS

Proponemos para el exvoto estudiado la expresión de un gesto de bienaventuranza o propiciación de fecundidad, finalidad manifestada también en versiones masculinas, como la serie de bronce del Collado de los Jardines, con sus característicos tipos desnudos, priápicos, de piernas abiertas y acentuado sexo (*cf.* Prados, 1992, núms. 40-67). Pero, volviendo al universo femenino, este significado en torno a la fecundidad, de ofrenda, y al mismo tiempo, invocación a la divinidad, puede plantearse para otros exvotos femeninos ibéricos elaborados en distintos materiales, como la piedra o la arcilla. En el marco territorial de los santuarios ibéricos que cuentan con exvotos en terracota (Moneo, 2003, fig. VI.7) cabe destacar el ejemplo contestano de La Serreta en Alcoi, Cocentaina-Penàguila (Alicante), probablemente dedicado a la divinidad de la fecundidad, que ofrece un conjunto de exvotos de interés (Juan i Moltó, 1987-1988), data-



Fig. 8. Exvoto femenino en terracota del santuario de La Serreta, Alcoy (Alicante). Foto: Ministerio de Cultura.

dos entre finales del s. III y principios del I a.n.e., del que resaltaremos las imágenes de mujeres que muestran sus pechos o se presentan rodeando con sus brazos los pechos (figura 8) o manos sobre el vientre y que pueden ser interpretadas en este mismo sentido propiciatorio de fecundidad. Concretamente hemos de referirnos, siguiendo la clasificación del autor (*idem*, 301), al grupo I de figuras femeninas estantes, más conocido; al interesantísimo grupo VII con composiciones fragmentadas de varias figuras, con reiterada presencia femenina, un tipo coroplástico singular que demanda un análisis mayor, para el que se propone su interpretación como gran busto, tal vez femenino, con pequeñas representaciones masculinas y femeninas en escenas adosadas a su cuerpo; así como, para cerrar el conjunto, las figuras llamadas “de carácter primitivo”, dentro del grupo IX, con manos sobre vientre y representación de pechos. De manera sobresaliente en La Serreta, la función maternal y nutricia, aparece referenciada por la extraordinaria placa en terracota con grupo escultórico denominada la “diosa madre”, que en el santuario acoge en sus brazos a dos pequeños niños a los que amamanta; una divinidad nutricia, entre músicos y adorantes de distintas edades, acompañada del ave (Llobregat, 1972, fig. 15; Aranegui, 1997a, 303; Olmos *et al.*, 1999, núm. 71.2).

En relación también con la imagen femenina en su función nutricia o maternal y sin alejarnos de los territorios contestanos, cabe citar el tipo genérico de figura curótrofa, tanto estante como sedente, característica, en general, del sureste ibérico (Marín Ceballos, 1987; Olmos, 2000-2001). Se trata de un tipo bien documentado en Iberia, con paralelos en el mundo púnico e itálico, que pervivirá en época romana. A modo de ejemplo, la imagen de la matrona con niño en terracota, de la extraordinaria tumba núm. 100 de la necrópolis de La Albufereta<sup>3</sup> de Alicante es significativa. En su mano derecha sostiene una paloma y en el brazo izquierdo un

niño pequeño inclinado sobre el propio pecho de la madre (Rubio, 1986, 114-115). En este mismo contexto funerario, en la tumba denominada “gran sepultura ritual” se documentó un conjunto de terracotas muy interesante con distintas figuras femeninas entre las que destacaremos otra imagen curótrofa y una figura oferente con prominente vientre y paloma en una mano (*Idem*, 215, fig. 97), que nos interesa destacar, formando parte de un rico, simbólico y coherente ajuar con ungüentarios y copas áticas, entre otras piezas, de sugerente interpretación (Olmos, 2000-2001; *idem* en prensa b). La representación citada parece estar embarazada –véase su perfil– (figura 9) y de nuevo reproduce el esquema de la doble ofrenda que se aprecia en el bronce del IVDJ, en este caso, a través de la paloma –cuya asociación con la divinidad y la fecundidad es clara– en su mano izquierda. La paloma se relaciona con el ámbito sagrado de las divinidades semitas Astarté/ Tanit; los ejemplos plásticos interpretados en tal sentido son abundantes (Olmos *et al.*, 1999, núm. 66.3).

Fuera del ámbito peninsular, pero sin alejarnos del mundo de la tumba, y de una cronología anterior, una terracota procedente del hipogeo núm. 5, excavado durante la



Fig. 9. Figura femenina en terracota de perfil, perteneciente a la “gran sepultura ritual” de la necrópolis de La Albufereta (Alicante). Foto: cortesía de R. Olmos (IH, CSIC).

campana de 1929 en la necrópolis ebusitana del Puig des Molins<sup>4</sup>, de 21,2 cm de altura, podría evocar un gesto de fecundidad (figura 10). Se trata de una estatuilla femenina hecha a molde, de perfil semicircular (Almagro Gorbea, 1980, 105, lám. XLVI, 5; Fernández, 1992, Vol. III, fig. 193, lám. CLXXII, núm. 1103). Como en el exvoto ibérico estudiado más arriba del IVDJ, la figura aparece vestida y velada. Viste una túnica hasta los pies. Su cabeza presenta un velo que le cae por detrás, y se peina con rizos que dejan las orejas al descubierto. Sus brazos se disponen a lo largo del cuerpo y se unen entrelazando las manos por delante del cuerpo, bajo el vientre abultado, pudiendo representar a una mujer embarazada, tal y como ha sido planteado (Fernández, *idem*). Con respecto a su cronología, podría corresponder a la primera fase de utilización de este hipogeo púnico ebusitano a finales del s. V o inicios del IV a.n.e.

En este mismo contexto ebusitano, procedentes de la necrópolis del Puig des Molins, y en relación con el universo femenino de la fecundidad y el parto, no podemos dejar de



Fig. 10. Estatuilla femenina de terracota hecha a molde, procedente del hipogeo núm. 5 (excavaciones de 1929) de la necrópolis del Puig des Molins (Ibiza) (M.A.I. 4.816 núm. 35), según Fernández (1992, Vol. III, lám. CLXXII, núm. 1103). Foto: Museu Arqueològic d'Eivissa i Formentera.

mencionar un singular conjunto de materiales, escaso en número y casi un *unicum* desde el punto de vista de la iconografía. Son imágenes de mujeres desnudas, representadas en cuclillas o sentadas, con las manos apoyadas sobre su abdomen abultado, piernas separadas, que muestran su sexo, en colgantes de pasta vítrea y coloración azul, que han sido interpretados como amuletos profilácticos o protectores para el parto, según Fernández (1999). Conocemos una reducida colección de piezas –básicamente del MAN y MAIF–, de pequeñas dimensiones –entre 2,3 y 1,95 cm de altura y 1,4 y 1,1 cm de anchura–, datada entre los ss. V y IV a.n.e., no muy difundidos en el Mediterráneo, para el que se ha planteado una posible fabricación local desde la isla de Ibiza.

Por otra parte, volviendo al marco peninsular e ibérico, otros exvotos han sido interpretados también explícitamente como figuras encinta, como en el caso de algunas representaciones votivas documentadas en los santuarios del Cerro de la Tortuga, Can Butinyà o Torreparedones (Moneo, 2003, 389). Nos detendremos más en este último santuario por su particular relevancia en relación con el culto femenino. El conjunto de exvotos en piedra de Torreparedones (Castro del Río-Baena, Córdoba) ha dado a conocer figuras femeninas en clara relación con gestos de fecundidad, como la pieza acéfala con las manos sobre los pechos, de rotundo perfil, que parece representar una mujer embarazada, según Morena (1989, láms. XXII y LVI A), vestida con dos prendas largas que cubren totalmente su cuerpo (figura 11). Otros exvotos cordobeses en terracota y piedra podrían orientarse en este sentido. Así, muy cerca de Torreparedones, en el santuario de Torre Morana (Baena, Córdoba), se halló una figura femenina que presenta sus brazos pegados a la altura del vientre (Morena, 1997, 277, foto 9), siguiendo el mismo esquema antes comentado para Torreparedones. En general, según Morena (1997, 286), la serie de exvotos femeninos de piedra en actitud orante y contemplativa, con brazos generalmente doblados a la altura de los codos y pegados al cuerpo con las manos sobre el vientre o llevándose las manos a los pechos se asocia a la petición de fertilidad. No olvidemos que para Torreparedones se ha planteado la vinculación del lugar con una divinidad femenina próxima a Tanit, aquí denominada “*Dea Caelestis*”.

Otra serie de exvotos en piedra, la de mayor relieve del contexto ibérico, correspondiente al santuario del Cerro de los Santos (Montealegre del Castillo, Albacete), ofrece un catálogo de imágenes femeninas (Ruano, 1987; Ruiz Bremón, 1989), campo de análisis extraordinario para el estudio del gesto sagrado y el ensayo de fórmulas comunes y distintivas en los distintos soportes –piedra, terracota y bronce– del exvoto ibérico. Las grandes series de escultura antropomorfa, femenina y masculina, entre otros hallazgos en cerámica, bronce o hierro, y sus aportaciones desde el punto de vista formal, iconográfico y ritual lo han convertido en uno de los núcleos de documentación más ricos acerca de la sociedad, la religión, el rito y el arte en la cultura ibérica. Sin embargo, no hemos de olvidar que otras cuestiones derivadas del problema de la falsificación de algunas piezas (Ruiz



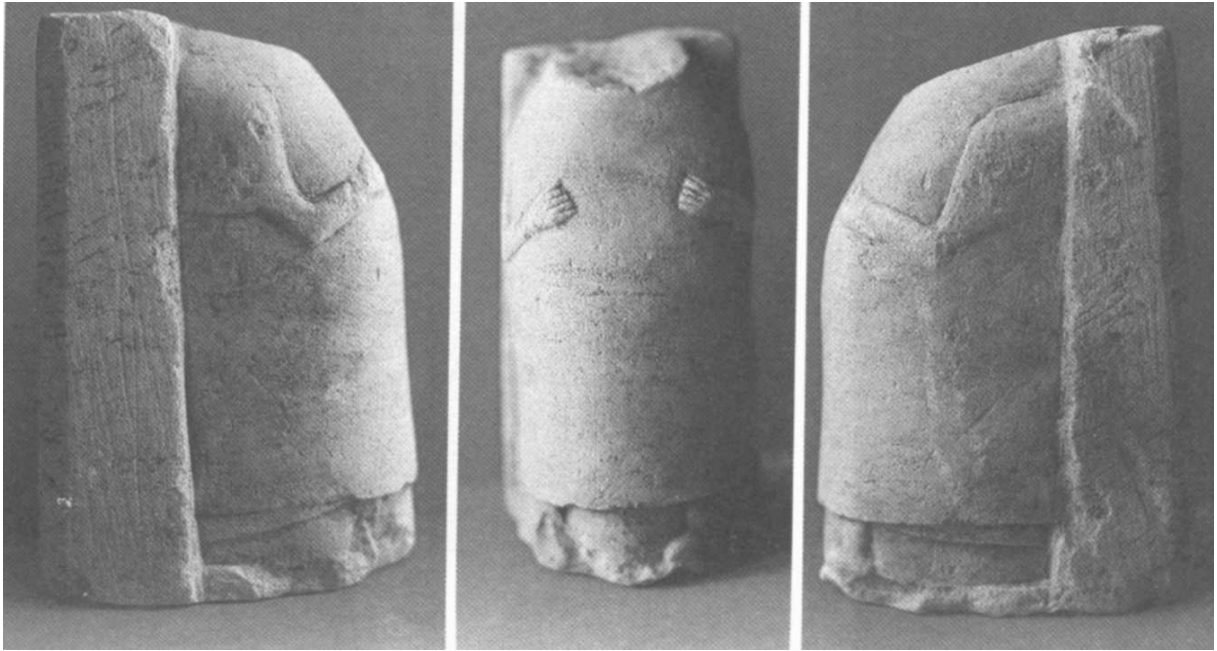


Fig. 11. Exvoto femenino en piedra del santuario de Torreparedones (Baena, Córdoba), según Morena (1989, lám. XXI).

Bremón, 1989) han empañado el conocimiento de una colección de plástica en piedra, sólo comparable en su gran divulgación científica al busto de la célebre Dama de Elche (Olmos y Tortosa, 1997). Una relectura del conjunto femenino del Cerro, bajo las premisas articuladas en torno al binomio sociedad e imagen,<sup>5</sup> ofrece una clasificación de los exvotos en cinco grandes grupos que, atendiendo a los tipos y las escalas, en síntesis comprende aquellas figuras de mujeres estantes, sedentes, bustos y cabezas, así como las representaciones miniaturísticas (Izquierdo, en preparación). El grupo de figuras estantes (28 piezas) constituye el 32,5% del conjunto femenino del santuario, con tan sólo 9 piezas completas y formatos variables (de dimensiones naturales, inferiores al natural, casi naturales y pequeñas). Los gestos identificados son de ofrecimiento del vaso sagrado, el mejor conocido (Izquierdo, 2003), y de presentación ante la divinidad, con variantes según la posición de los brazos (extendidos a lo largo del cuerpo y ocultos bajo el manto, con manos sobre el vientre). La variante de brazos flexionados por el codo y manos sobre el regazo aparece en dos ejemplos (MAN núms. inv. 7516bis y 7629; Ruano, 1987, III, AB 57 y 274; Ruiz Bremón, 1989, núms. cat. 12 y 13) (figura 12). Las figuras señalan el vientre con las manos, en un posible gesto de fecundidad. No es un tipo cuantitativamente relevante dentro del conjunto del Cerro de los Santos, sin embargo es interesante constatar su presencia, como estamos viendo en otros santuarios ibéricos de escala y dimensión diferente.

Si hablamos de ritual y mujeres, no podemos olvidar la referencia final al santuario gaditano de La Algaida (Corzo, 2000), definido como de carácter femenino. Su excavador



Fig. 12. Exvoto femenino en piedra del santuario del Cerro de los Santos (Montealegre del Castillo, Albacete). MAN, Núm. Inventario: 7629. Foto: E. Sáenz de San Pedro, MAN.

analizó el singular y significativo enclave del mismo y lo relacionó con una divinidad protectora en los momentos difíciles de gestación, parto y crianza, una Elythia o Leucina, de rasgos comunes con Artemis, Aphrodita y Hera, diosas griegas que actuaban también como protectoras femeninas y astrales (Corzo, 2000, 149). Además de las ofrendas cerámicas, destacan en sus depósitos votivos elementos relacionados con la indumentaria de la mujer, como el impresionante conjunto de fíbulas, que posiblemente se donarían junto con los mantos o túnicas, así como cuentas de collar de distintos tipos y tamaños y otros elementos de joyería como anillos, etc., junto con colgantes de vidrio –también en forma de senos–, lo que confirmaría la advocación femenina y salutífera del lugar. Cabe destacar, asimismo, que uno de los motivos más repetidos entre las ofrendas de este santuario marino, es la representación de aves que, como conocemos por numerosos ejemplos votivos, se vincula con una divinidad femenina (Izquierdo y Prados, en prensa). Recientemente (Corzo, en prensa) se ha presentado el conjunto de materiales de coroplastia depositado en este santuario de La Algaida, un rico conjunto que comprende los tradicionales quemaperfumes o pebeteros, así como cabecitas y figuras femeninas con niño en brazos, imágenes protectoras del mundo infantil, insistiendo en la hipótesis del culto femenino.

Si trascendemos el marco ibérico, exvotos en terracota con representación de figuras embarazadas aparecen documentados inicialmente en el Mediterráneo oriental en contextos sagrados y funerarios. Un tipo bien conocido, por tanto, y así por ejemplo, en el santuario fenicio de Tanit-Astarté en la ciudad de Sarepta se han hallado numerosos fragmentos con imágenes de mujeres encinta sedentes, al modo de elaboración popular (Pritchard, 1978, 145, fig. 140). El tipo se halla ampliamente atestiguado en Fenicia, Palestina y Chipre. Según Culican en su explícito artículo denominado *Dea Tyria Gravida* (Culican, 1969), si bien el modelo originalmente sirio-palestino que representaba explícitamente la fecundidad era la mujer desnuda con las manos sobre sus pechos, característico del final de la Edad del Bronce, el motivo del embarazo como expresión de fertilidad surge y se desarrolla desde comienzos de la Edad del Hierro en Oriente (figura 13). Las figuritas procedentes de las tumbas de Akhziv, en la costa meridional de Tiro (*Idem*, pl. I.A), Larnaca en Chipre, Beth-Shan o Tell es-Safi en Palestina (*Idem*, pl. V) muestran una o dos manos sobre sus abultados vientres.

El tema, desde Oriente, será también desarrollado en Cartago. Así, dos extraordinarias figuras femeninas de terracota sedentes, fechadas en el s. VII o incluso VIII a.n.e. (Yacoub, 1996, 27, fig. 15) y expuestas en el Museo del Bardo (figuras 14 y 15) siguen las pautas de representación de la *Dea Tyria Gravida*. Muestran rasgos simbólicos tales como orejas hipertróficas<sup>6</sup> y prominente vientre. Forman parte del ajuar funerario de la tumba núm. 310 de la necrópolis de Dermech (Gauckler y Poinsot, 1907, pl. LXXVI; Gauckler, 1915; láms. CLXIII, CLXV). En opinión de Culican (*idem*, 39), los ejemplos cartagineses de figuras

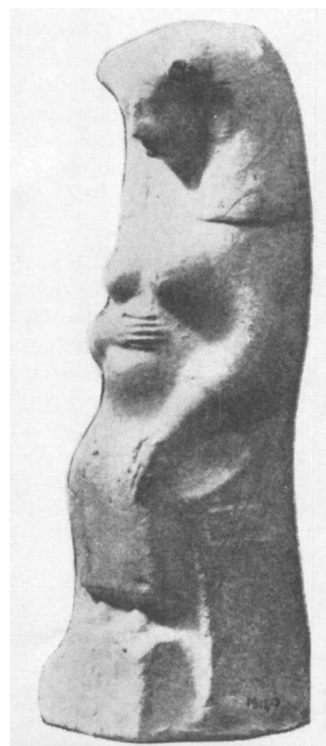


Fig. 13. Figura en terracota embarazada, divinidad de Akhziv, según Culican (1969, lám. I, a).

femeninas sentadas encinta parecen situarse en torno al 600 a.n.e. En general, el debate en torno a estas figuras –tanto las de producción oriental, como las occidentales– se sitúa en su interpretación como divinidades, prostitutas sagradas u ofrendas votivas para solicitar venturosos alumbramientos. En el caso de algunas figuras desnudas que se adornan con el *klaft* se ha sugerido la representación de una diosa de la fecundidad, con atribuciones diversas.

Por otra parte, con respecto al tipo de figura curótrofa que hemos citado para la documentación ibérica (Olmos, 2000-2001), como recoge Marín Ceballos (1987) en su trabajo sobre la diosa Tanit, la iconografía de la mujer entronizada amamantando a un niño es antigua en el marco cultural del Mediterráneo, desde la amplia extensión del fenómeno en Oriente, con especial atención a los tipos desarrollados a partir del siglo VI a.n.e. en el mundo griego –Beocia, Rodas, Jonia–, desde donde se difundirá por los grandes santuarios –como el de Hera en Poseidonia, Fundo Paturelli en Capua, *Malophoros* de Selinunte– y necrópolis de la Magna Grecia y Sicilia, hacia la cultura púnica.

En el trabajo reciente de Ducaté-Paarmann (2003) sobre las ofrendas etrusco-laciales en terracota, se muestra la importancia de la iconografía de la fecundidad femenina a través de la figuración de mujeres en cinta, figuras femeninas rodeadas de niños y representación de órganos sexuales, masculinos y femeninos.

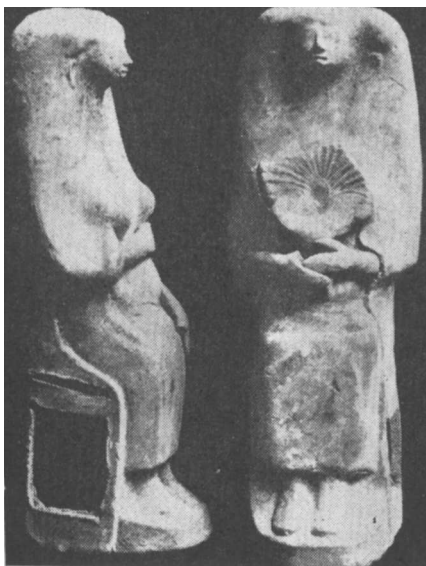


Fig. 14



Fig. 15

Figs. 14 y 15. Figuras femeninas en terracota, de la tumba núm. 310 de la necrópolis de Dermech (Cartago), según Culican (1969, lám. I, b).

## VALORACIONES FINALES

Cada objeto votivo, ofrenda, dedicación o exvoto, en sus distintas acepciones y finalidades, establece un intercambio con poderes trascendentes (Osborne, 2004) y forma parte de un sistema de referencias múltiples (Brize en De la Genière, 1997), de rituales, posición social, de identidades, actitudes, funciones, etc. La cultura ibérica participa del fenómeno sagrado de disposición de bronce votivos, conocido en numerosos lugares sagrados de la Antigüedad (Creux, 1979; Richardson, 1983; Comella, 1986; Linders y Nordquist, 1987; Kozloff y Gordon, 1988; Mattusch, 1988; AAVV 1989-1990, AAVV, 1990; Reverdin y Grange, 1990; de Polignac, 1997, entre otros). Con las particularidades propias de este material, frente a la piedra o el barro, los exvotos en bronce ilustran actitudes del fiel ante la divinidad en el espacio sagrado. Los santuarios ibéricos han documentado un rico catálogo de bronce antropomorfos, cuya iconografía se codifica a través de tipos diversos (Prados, 1992), en los que destaca la gestualidad en relación con los ritos propiciatorios de fecundidad.

El exvoto correspondiente al tipo de mujer adulta,<sup>7</sup> enojada –lo cual implica un cierto estatus y tal vez, una protección o talismán–, en gesto de ofrenda y apariencia de mujer embarazada, ha permitido efectuar un recorrido a través de los exvotos femeninos como expresión de fecundidad en un sentido amplio. El tema de la fecundidad ha sido analizado en la cultura ibérica a través de distintos soportes, iconografías y ópticas (Olmos *et al.* 1999; Olmos, 2000-2001), considerando el análisis de la naturaleza –vegetal y animal–, desde los temas que son pervivencia de la tradición oriental –a modo de ejemplo, centauresa que coge con sus manos los pechos–, monstruos que acaban de parir, animales que amantan; hasta el rico repertorio de figuras, masculinas y femeninas, vestidas o explícitamente desnudas, que expresan

peticiones de fertilidad a la divinidad, imágenes curótrofas o acompañantes de niños, etc. La fecundidad, animal o humana, se expresa a través de temas y soportes diversos, y constituye, en sus múltiples acepciones, uno de los grandes temas del imaginario antiguo.

Los rituales y cultos relacionados con la procreación y la fecundidad son, en efecto, una constante universal, cuya referencia excede lógicamente los límites de este trabajo. Desconocemos los actos que acompañaban la deposición de ofrendas votivas en el caso ibérico –invocaciones, celebraciones, actos rituales–. Lo que es evidente, no obstante, es que hasta épocas recientes, las sociedades han debido afrontar un alto porcentaje de pérdida de niños concebidos en su gestación, en torno al parto –también de mujeres– y primeras fases de vida (Chapa, 2003 y Ducaté-Paarmann, 2003). Así, al margen de la función y la visión de la mujer como instrumento de presión entre territorios –a través de relaciones de parentesco o alianzas políticas–, bien de recompensa o elemento de intercambio, tal y como recogen algunos testimonios literarios antiguos de la Península ibérica (Sánchez Moreno, 1997), la mujer, constituye la salvaguarda en el presente del linaje familiar, función asociada simbólicamente también al mundo del tejido y el hilado o el cocido de alimentos, y protagoniza rituales en los santuarios, con deposición de exvotos, que aluden al deseo de procrear y garantizar la continuidad del grupo social. El peregrinaje femenino en la Antigüedad, con esta finalidad, como se ha documentado para otras culturas mediterráneas, se vincula a la solicitud de embarazo, un buen parto o la subsanación de sus problemas derivados (Dillon, 1997, 183-203). Y las cuevas, en este contexto mediterráneo, aparecen especialmente vinculadas al mundo de los nacimientos y al de las divinidades de los partos (Simon, 1990, 95).

Observamos, en resumen, la existencia en la península Ibérica de santuarios de significación y protagonismo femenino, como el tantas veces citado, aunque deficientemente conocido de La Algaida; la deposición en espacios sagrados, por otra parte, de exvotos en terracota, bronce y piedra cuyos gestos se asocian a la fecundidad –brazos que rodean el vientre o los pechos, manos que señalan o protegen el abdomen, figuras claramente embarazadas, en algunos casos con doble ofrenda de fruto o ave–; exvotos femeninos en forma de seno o útero; así como imágenes asociadas al momento del parto y al mundo nutricional y maternal. Se documenta un creciente catálogo de imágenes en relación con la iconografía de la fecundidad femenina, a través de ofrendas votivas y figuritas que son depositadas en las tumbas, que ilustran la petición de fertilidad, el embarazo y su sanción sagrada, el parto y el cuidado materno.

Y llegamos, así, para concluir, a la cuestión, mucho más espinosa, que únicamente planteamos ya que excede en mucho los objetivos de este trabajo, relativa a la divinidad o divinidades femeninas que acogen estas ofrendas y ritos en torno al mundo de los nacimientos y la fertilidad de la mujer en Iberia; esa divinidad/es de carácter telúrico, en su función nutricia, referente de las imágenes curatóricas, receptora de figuras propiciatorias de fertilidad, cuyo nombre o advocaciones desconocemos, y de un culto femenino. En distintas ocasiones hemos hecho alusión a lo largo de estas páginas a la diosa Tanit (Marín Ceballos, 1987; Belén, en prensa), de carácter maternal y oracular, con símbolos e interacciones con Astarté, y esa compleja y rica dualidad que responde, sobre todo, tanto al matiz de protección del mundo infantil y la fecundidad, derivado de su faceta nutricia; y al mismo tiempo, de deidad psicopompa y guardiana de la muerte, como se desprende de su iconografía en santuarios y necrópolis. La arqueología del culto a Tanit en los territorios ibéricos ofrece realidades muy diversas y se construye, entre otros parámetros, a partir de determinados elementos de la cultura material, entre los que se han planteado los conocidos llamados pebeteros en forma de cabeza femenina, característicos de los siglos III y II a.n.e., que dibujan un mapa plagado de referencias en muy distintos territorios. Proponer una hipotética vigencia de Tanit en el área del sureste ibérico implicaría necesariamente una valoración exhaustiva de la presencia cartaginesa en este cuadrante peninsular a muchos otros niveles. En cualquier caso, lo que estos bronce, terracotas y exvotos en piedra ibéricos que hemos presentado como símbolos de fecundidad apuntan, desde distintos depósitos votivos y ajuares funerarios, es la existencia de una divinidad/es femenina/s de múltiples facetas, con esta doble y simbólica vertiente, de vida, fertilidad y, al mismo tiempo, supervivencia más allá de la muerte.

ISABEL IZQUIERDO PERAILE

Subdirección General de Museos Estatales, Ministerio de Cultura  
Plaza del Rey, 1, 28004 Madrid  
E-mail: Isabel.Izquierdo@dgba.mcu.es  
Isabel.Izquierdo@uv.es

## NOTAS

- <sup>1</sup> El trabajo que presentamos se enmarca en el proyecto de investigación *La imagen de la mujer en el mundo ibérico* (XJV541AD640), financiado por el Instituto de la Mujer y dirigido por L. Prados (UAM).
- <sup>2</sup> Dicha colección constituyó uno de los objetos de estudio de un proyecto de investigación desarrollado desde el CSIC, financiado por la Comunidad de Madrid y dirigido por R. Olmos, en el que participamos, *Imágenes de época ibérica en las colecciones de Madrid. I- Exvotos y joyería*. Entidad financiadora: Comunidad de Madrid (2000-2001). Referencia: 06/0102/99.
- <sup>3</sup> Agradecemos a R. Olmos (CSIC) sus comentarios y facilidades a la hora de proporcionarnos documentación sobre el tema. En estos momentos, junto con E. Verdú –que ultima una profunda revisión sobre la necrópolis–, preparan una publicación sobre las citadas tumbas de La Albufereta (Alicante).
- <sup>4</sup> Agradecemos al Director del Museu Arqueològic d'Eivissa i Formentera, J. H. Fernández, su amabilidad al proporcionarnos documentación sobre la pieza. En opinión de este autor, si observamos la fragmentación de la pieza en el arranque del cuello y la distinta tonalidad de la cabeza –en tono ocre– y del cuerpo –en pasta anaranjada pálida–, unido a su restauración, se plantea la existencia de dos fragmentos correspondientes a dos figuras diferentes.
- <sup>5</sup> El estudio de las series escultóricas del Cerro de los Santos se realizó en el marco del proyecto denominado *El exvoto femenino ibérico en las colecciones del Museo Arqueológico Nacional, Madrid. Sociedad y género a través de la imagen*, dirigido por R. Olmos (CSIC) y financiado por la Comunidad de Madrid.
- <sup>6</sup> Como expresaba recientemente M. P. García-Bellido (en prensa) en su aportación al Encuentro *Formas e imágenes del poder en los siglos III y II a.C.: modelos helenísticos y respuestas indígenas*, donde se aludía al diálogo que se establece entre el exvoto y la divinidad, a través de la hipertrofia de las orejas, manos y ojos, tal y como muestran exvotos de distintas culturas mediterráneas prerromanas. Agradecemos a esta autora su información sobre las piezas del Museo del Bardo.
- <sup>7</sup> ¿Mortal o inmortal? Es otra de las cuestiones de interés que suscitan las representaciones femeninas ibéricas y que no desarrollamos en este trabajo. Nos remitimos para el análisis de este tema al trabajo reciente de C. Aranegui (en prensa), a quien agradecemos la lectura atenta de este texto, así como sus sugerencias.

## ABREVIATURAS

AO = Álvarez-Ossorio, F., 1941, *Catálogo de los Exvotos de bronce, ibéricos*. Museo Arqueológico Nacional. Madrid.

## BIBLIOGRAFÍA

- AAVV (1989-1990): *Anathema, Regime delle offerte e vita dei santuari nel Mediterraneo antico*. Atti del Convegno Internazionale (1989). Scienze dell'Antichità, 3/4.
- AAVV (1990): *Small Bronze Sculpture from the ancient world*. The J. Paul Getty Museum. California.
- ALMAGRO GORBEA, M<sup>a</sup>J. (1980): *Corpus de las terracotas de Ibiza*. Bibliotheca Praehistorica Hispana Vol. XIII, pp.105, lám. XLVI,5. Madrid.
- ARANEGUI, C. (1994): *Iberia sacra loca*. Entre el Cabo de la Nao, Cartagena y el Cerro de los Santos, *REIb.*, 1, La escultura ibérica, U.A.M., 115-138.

EXVOTOS IBÉRICOS COMO SÍMBOLOS DE FECUNDIDAD:  
UN EJEMPLO FEMENINO EN BRONCE DEL INSTITUTO Y MUSEO VALENCIA DE DON JUAN (MADRID)

- ARANEGUI, C. (Ed.) (1997a), *Damas y caballeros en la ciudad ibérica: las cerámicas de Lliria (Valencia)*. Cátedra. Historia/ Serie Menor. Madrid.
- ARANEGUI, C. (Ed.) (1997b): *Les Ibères*. Catálogo de la exposición. Ed. Lunverg. Barcelona.
- ARANEGUI, C. (en prensa): "Mortales o inmortales. A propósito de las damas ibéricas", *Coloquio Int. Image et religion dans l'antiquité greco-romaine* (EFR, Roma, 2003); *BCH*.
- BELÉN, M. (en prensa): "Arqueología del culto a Tanit", En Marín Ceballos, M. y Horn, F. (Coords.): *Imagen y Culto en la Iberia prerromana. En torno a los llamados pebeteros en forma de cabeza femenina* (Casa de Velázquez, Madrid, 2004).
- BLÁZQUEZ, J. M. (1977): *Imagen y mito. Estudio sobre las religiones mediterráneas e ibéricas*. Madrid.
- BRUNAUX, J. L. (1991) (Dir.): *Les sanctuaires celtiques et leur rapports avec le monde méditerranéen*. Actes du colloque (Saint Riquier, 1990). Ed. Errance. Paris.
- COMELLA, A. (1986): *I materiali votivi di Faleri. Corpus delle stipi votive in Italia*, I. Ed. G. Bretschneider. Roma.
- CORZO, R. (2000): "El santuario de La Algaida (Sanlúcar de Barrameda, Cádiz) y la formación de sus talleres artesanales", *Jornadas fenicio púnicas*. Ibiza, 147-181.
- CORZO, R. (en prensa): "La coroplastia del santuario de La Algaida (Sanlúcar de Barrameda, Cádiz)", En Marín Ceballos, M. y Horn, F. (Coords.): *Imagen y Culto en la Iberia prerromana. En torno a los llamados pebeteros en forma de cabeza femenina* (Casa de Velázquez, Madrid, 2004).
- CREUX, R. (1979): *Les Ex-voto racontent*. Fontainemore-Flammarion. Paudex.
- CULICAN, W. (1969): *Dea Tyria Gravida*, *Australian Journal of Biblical Archaeology*, I, 2, 33-50.
- CHAPA, T. (2003): La percepción de la infancia en el mundo ibérico, *Trabajos de Prehistoria* 60, 1, 115-138.
- CHAPA, T. y OLMOS, R. (2004): "El imaginario del joven en la cultura ibérica", *Mélanges de la Casa de Velázquez*, 34, 1, 43-83, *Dossier: Jóvenes en la Historia*. M. Marín (coord.).
- DEMAND, N. (1994): *Birth, Death and Motherhood in classical Greece*. The Johns Hopkins University Press. Baltimore.
- DILLON, M. (1997): *Pilgrims and Pilgrimage in Ancient Greece*. Routledge. London y New York.
- DUCATÉ - PAARMANN, S. (2003): "Deux femmes à l'enfant - Étude d'une classe d'offianas etrusco-laciales en tene-cuite", *M.E.F.R.A.*, 115-2, 837-865.
- FERNÁNDEZ, J. H. (1992): *Excavaciones en la necrópolis del Puig des Molins (Eivissa)*. Las campañas de D. Carlos Román Ferrer: 1921-1929. Trabajos del Museo Arqueológico de Ibiza núms. 28-29. Vol. I: pp. 338; Vol. II: 95; Vol. III, fig. 193 y lám. CLXXII núm. 1103.
- FERNÁNDEZ, J. H. (1999): "Colgantes en pasta vítrea con representación femenina desnuda del Museo Arqueológico de Ibiza y Formentera", en Acquaro, E. (Ed.), *Alle soglie delle Classicità. Il Mediterraneo tra tradizione e innovazione*. Pisa-Roma, 741-751.
- GARCÍA-BELLIDO, M.P. (en prensa): "Gestos de poder en la imaginaria de los exvotos y de las monedas ibéricas", En: Bendala, M., Quesada, F. y Moret, P. (Coords.), *Encuentro Formas e imágenes del poder en los siglos III y II a.C.: modelos helenísticos y respuestas indígenas* (Casa de Velázquez-UAM, febrero, 2004).
- GAUCKER, M.P. (1915): *Nécropolis púniques de Carthage*. Paris.
- GAUCKER, M.P. y POINSSOT, M.L. (1907): *Catalogue des Musées et Collections archéologiques de l'Algérie et de la Tunisie. Musée Alaoui*. Paris.
- GEJVALL, N.G., (1969): *Ciencia en Arqueología*. Madrid, Fondo de Cultura Económica.
- IZQUIERDO, I. (1997): Granadas y adormideras en la Cultura ibérica y el contexto del Mediterráneo antiguo. *Pyrenae*, 28, 65-98.
- IZQUIERDO, I. (1998-1999): Las damitas de Moixent en el contexto de la plástica y la sociedad ibérica. *Lucentum*, XVII-XVIII, 131-148.
- IZQUIERDO, I. (2003): La ofrenda del vaso sagrado en la cultura ibérica. *Zephyrus*, 56, 117-135.
- IZQUIERDO, I. (en prensa a): La colección de exvotos femeninos ibéricos del Museo Valencia Don Juan: Gestualidad y género, En Olmos, R. (dir.), *La colección de bronce prerromanos del Museo Valencia Don Juan (Madrid)*, Centro Andaluz de Arqueología Ibérica, Jaén.
- IZQUIERDO, I. (en prensa b): Exvotos ibéricos, copias y moldes. A propósito de un conjunto de oferentes femeninas en bronce, *Boletín del M.A.N.*
- IZQUIERDO, I. y PRADOS, L. (en prensa): "Espacios funerarios y religiosos en la Cultura ibérica: lecturas desde el género en arqueología", *Spal*.
- JUAN I MOLTÓ, J., (1987-1988): "El conjunt de terracotes votives del Santuari ibèric de la Serreta (Alcoi, Cocentaina, Penàguila)". *Saguntum-PLAV*, 21, 295-329.
- KORBIN, J. (2003): "Prologue: A perspective from Contemporary childhood studies", en Neils, J. & Oakley, J. H. (2003), *Coming of Age in Ancient Greece. Images of Childhood from the Classical Past*, 7-12. Yale University Press. Ner Haven y Londres.
- KOZLOFF, A.P. y GORDON, D. (1988), *The Gods Delight*. Ohio.
- LINDERS, T. y NORDQUIST, G. (1987) (Eds.): *Gifts to the Gods*. Proceedings of the Uppsala Symposium. (Stockholm, 1985) *Boreas*, 15.
- MARÍN CEBALLOS, M.C. (1987): "¿Tanit en España?", *Lucentum*, VI, 43-79.
- MATTUSCH, C.C. (1988): *Greek Bronze Statuary. From the Beginnings through the fifth century B.C.*, Cornell University Press.
- MONEO, T. (2003): *Religio ibérica, Santuarios, Ritos y Divinidades siglos VII-I a.C.*, Biblioteca Arqueológica Hispana, 20, Madrid.
- MORENA, J., (1989): *El Santuario ibérico de Torreparedones (Castro del Río-Baena, Córdoba)*. Estudios Cordobeses, 46.
- MORENA, J. A. (1997): "Los santuarios ibéricos de la provincia de Córdoba", *Quaderns d'Arqueologia i Prehistòria Castellonense*, 18, *Espacios y lugares culturales en el mundo ibérico*, 269-295.
- NICOLINI, G., (1969): *Les bronzes figurés des sanctuaires ibériques*. Paris.
- NICOLINI, G. (1973): *Les Ibères. Art et civilisation*. Fayard. Paris.
- OLMOS, R. (1991): Imágenes de la mujer en la representación ibérica de lo sagrado, En: Schmitt Pantel, P. (Dir.) (1991), *Historia de las Mujeres. La Antigüedad I*. Historia de las mujeres en Occidente, dirigida por G. Duby y M. Perrot, Ed. Taurus, Madrid, 3553-565.
- OLMOS, R. (dir.) (1992): *La sociedad ibérica a través de la imagen. Catálogo de exposición* (1992). Ministerio de Cultura. Madrid.

- OLMOS, R. (2000-2001): Diosas y animales que amamantan: La transmisión de la vida en la iconografía ibérica, *Zephyrus*, LIII-LIV, 353-378.
- OLMOS, R. (en prensa a): "El coleccionista y el bronce: la ofrenda ibérica en los exvotos del Valencia de Don Juan". En Olmos, R. (dir.), *La colección de bronce prerromanos del Museo Valencia Don Juan (Madrid)*, Centro Andaluz de Arqueología Ibérica, Jaén.
- OLMOS, R. (en prensa b): "La diosa "Karpophoros" en Iberia: monotonía formal y significados múltiples en la reciprocidad", En Marín Ceballos, M. y Horn, F. (Coords.): *Imagen y Culto en la Iberia prerromana. En torno a los llamados pebeteros en forma de cabeza femenina* (Casa de Velázquez, Madrid, 2004).
- OLMOS, R. et al. (1999): *Los Iberos y sus imágenes*. Edición en Cd-rom. Micronet S.A./ CSIC. Madrid.
- OLMOS, R. y TORTOSA, T. (Eds.), (1997): *La Dama de Elche. Lecturas desde la diversidad*. Colección Lynx, La Arqueología de la mirada, núm. 2. Madrid.
- OSBORNE, R. (2004): "Hoards, votives, offerings: the Archaeology of the dedicated object", *World Archaeology*, 36 (I), *The Object of Dedication*, 1-10.
- PALMERO GARCÍA, R. (1984): "La colección de exvotos ibéricos del Instituto Valencia de Don Juan. Las Damas". Tesis de Licenciatura inédita. Universidad Complutense de Madrid.
- PATTERSON, C.B. (1991): "Marriage and the married women in the Athenian law", en POMEROY, S. B. (1991): *Women's History and Ancient History*, Londres, 48-72.
- PEREA, A. y ARANEGUI, C. (2000): "Villena y La Marina. Dos depósitos de joyas relacionados con la aventura tartésica. El marco de la historia". En: Aranegui, C. (ed.). *Argantonio. Rey de Tartessos*. Catálogo de la Exposición. *Addenda* al Catálogo (Exposición de Alicante).
- PLEKET, H.W. (1981): "Religious history as the history of mentality: believer as servant of the deity in the Greek World", en VERSNEL (1981, 152-191).
- POLIGNAC, F. de, (1997): Héra, le navire et la demeure: Offrandes, divinité et société en Grèce archaïque, en De la Genière, J., (Ed.), *Héra. Images, espaces, cultes*. Actes du colloque (Lille, 1993), 113-122. Centre Jean Bérard. Nápoles.
- PRADOS, L. (1992): *Exvotos ibéricos de bronce del Museo Arqueológico Nacional*. Ministerio de Cultura, Madrid.
- PRADOS, L. (1997): "Los ritos de paso y su reflejo en la toréutica ibérica". En: Olmos, R. y Santos Velasco, J.A. (Eds.), *Iconografía Ibérica. Iconografía itálica. Propuestas de interpretación y lectura. Coloquio Internacional* (Roma, 1993). Serie Varia 3: 273-282. Madrid.
- PRADOS, L. e IZQUIERDO, I. (2002-2003): "Arqueología del género: La Cultura Ibérica", *Homenaje a E. Ruano. Boletín de la Asociación Española de Arqueología*, 42, 213-229.
- PRADOS, L. e IZQUIERDO, I. (en prensa): "The Image of the women in the Iberian Culture", *XVI International Congress of Classical Archaeology of the Associazione Internazionale di Archeologia Classica (AIAC)*, Boston, USA, 23-26 (Agosto 2003).
- PRITCHARD, J. B. (1978): *Recovering Sarepta, a Phoenician city*. New Jersey.
- RAFEL, N. (1985): El ritual d'enterrament ibèric. Un assaig de reconstrucció. *Fonaments*, 5, 13-31.
- REVERDIN, O. y GRANGE, B. (1990): *Le sanctuaire grec. Entretiens sur l'antiquité classique*, XXXVII. Genève.
- REY-VODOZ, V. (1991): "Les offrandes dans les sanctuaires gallo-romains", En BRUNAUX, J. L. (1991) (Dir.): *Les sanctuaires celtiques et leur rapports avec le monde méditerranéen*, 215-220. Actes du colloque (Saint Riquier, 1990). Ed. Errance. Paris.
- RICHARDSON, E. (1983): *Etruscan Votive Bronzes. Geometric, Orientalizing, Archaic*. Mainz am Rhein.
- ROUILLARD, P. (1997): *Antiquités de l'Espagne, Louvre et Saint Germain-en-Laye*. Musée du Louvre. Ed. RMN. Paris.
- RUBIO GOMIS, G. (1986): La necrópolis ibérica de la Albufereta de Alicante, ACV, 11.
- RUIZ BREMÓN, M., (1989): *Los exvotos del Santuario ibérico del Cerro de los Santos*. IEA, Serie I- Ensayos históricos y científicos, núm. 40. Albacete.
- SÁNCHEZ MORENO, E. (1997): "La mujer en las formas de relación entre núcleos y territorios de la Iberia Protohistórica, I. Testimonios literarios", *Espacio, Tiempo y Forma*. Serie II, 10, Historia Antigua, 285-294.
- SAN NICOLAS PEDRAZ, Mª P. (1987), *Las terracotas figuradas de la Ibiza Púnica*. Consiglio Nazionale delle Ricerche. Roma.
- SCHMITH, J. (1985): *Gestures*. Londres.
- SIMON, E. (1953): *Opfernde Götter*. Berlin.
- SOURVINOU-INWOOD, Ch. (1978): "Persephone and Aphrodite at Locri: A model for personality definitions on Greek Religion", *Journal of Hellenic Studies*, XCVIII, 101-121.
- VERSNEL, H.S. (Ed.) (1981): *Faith, Hope and Worship. Aspects of religious mentality in the Ancient world*. Studies in Greek and Roman Religion, 2, (Leiden, 1981).
- YACCOUB, M. (1996): *Le Musée du Bardo*. Túnez.