

ROSARIO CEBRIÁN FERNÁNDEZ

## CIL II 897 Y 901, DE TALAVERA DE LA REINA (TOLEDO). AVATARES DE DOS INSCRIPCIONES REENCONTRADAS

*En este trabajo presentamos el estudio de dos altares funerarios hallados en Talavera de la Reina, provincia de Toledo, que fueron publicados por E. Hübner en el CIL II con los números 897 y 901, y que han sido reencontrados en una colección privada en Valencia.*

**Palabras clave:** inscripciones romanas, altares funerarios, Talavera de la Reina (Toledo)

### **CIL II 897 AND 901 FROM TALAVERA DE LA REINA (TOLEDO). THE HISTORY OF TWO INSCRIPTIONS REDISCOVERED**

*This paper deals with two funerary altars discovered in Talavera de la Reina, Toledo, in the eighteenth century. They were published by E. Hübner at CIL II with the numbers 897 and 901, and today both have been rediscovered in a private collection in Valencia.*

**Key words:** Roman inscriptions, funerary altars, Talavera de la Reina (Toledo)

En el año 2007 en el jardín de una masía del término municipal de Manises (Valencia) se realizó la autopsia a dos inscripciones funerarias romanas halladas en Talavera de la Reina. Hoy se encuentran en una colección privada en Valencia. Ambos epígrafes fueron recogidos en 1869 por E. Hübner en el *Corpus Inscriptionum Latinarum*, volumen II, con los números 897 y 901, a partir de la información facilitada por Luis Jiménez de la Llave, Correspondiente de la Real Academia de la Historia.

Talavera de la Reina se identifica con la antigua *Caesarobriga*, ciudad estipendiaria citada por Plinio y adscrita al *conventus Emeritensis* (NH IV, 22, 118), que obtuvo el estatus de *municipium* en época flavia. Desde el s. XVI, viajeros y eruditos describen la existencia de inscripciones empotradas en las torres y murallas de Talavera, que serán extraídas sobre todo a partir del interés

mostrado por Jiménez de la Llave y que permitirá a F. Fita publicar los hallazgos epigráficos en esta ciudad a finales del s. XIX.

Con uno de los conjuntos epigráficos más numerosos de la Meseta sur, las inscripciones talaveranas nos presentan a varios miembros de la élite local pertenecientes a las familias de los *Annii* y los *Domitii* (Mangas y Carrolles 1992: 107). Entre ellos, el único magistrado conocido de la ciudad, *L. Annius Placidus* (CIL II 896) y *Domitia Proculina*, *flaminica* municipal y de la provincia lusitana (CIL II 895). Aunque el catálogo de las inscripciones de Talavera es fundamentalmente de carácter funerario, en el que predominan los soportes tallados en granito en forma de estela con cabecera redondeada y algunos bloques, mientras que el mármol se empleó en aras y placas (Gimeno 2008: 300-304).



Fig. 1. Cara frontal del monumento funerario dedicado a *Domitia Attia* por sus hijos (CIL II 897) y el original publicado por F. Fita (1883: 261).

Las dos inscripciones funerarias de Talavera de la Reina reencontradas en Valencia se tallaron sobre pequeñas aras de mármol y fueron realizadas en un taller eméritense (Gamer 1989: 116). Los textos cincelados sobre estas aras ya han sido presentados en numerosos trabajos anteriores, el más reciente en E. Gozalbes (2003: nº 1 y 7), por lo que no tratamos aquí el estudio onomástico.

#### DESCRIPCIÓN DE LOS SOPORTES EPIGRÁFICOS

El altar CIL II 897 corresponde a un ara funeraria realizada en mármol blanco con veta gris, que presenta *pulvini* cilíndricos, frontón con remate curvado y *foculus* en la parte superior<sup>1</sup>. Debajo de los *pulvini* se conservan dos orificios de sección rectangular, de 2,6 x 1,3 cm, con restos de metal para clavos metálicos destinados a la sujeción de guirnaldas en ocasión de un sacrificio a la

memoria de la difunta<sup>2</sup>. Las molduras que se tallaron en la parte inferior del ara, por todas sus caras, son una faja, una cima recta inversa y un listel, mientras que en la parte superior se talló una faja, una cima recta y un listel. Sus dimensiones son 71,5 x 38 x 26,5 cm. Todas las caras están pulidas, salvo la parte posterior que está alisada. En la cara lateral derecha presenta un *urceus* en relieve, mientras que en la izquierda figura una pátera con mango. El texto está completo y se distribuye en siete líneas con letra capital cuadrada de buena factura. Las dimensiones del campo epigráfico son 32,5 x 32,5 cm. La altura de las letras es de 4 cm, salvo las de la 1ª línea que miden 4,5 cm. En línea 3, la O mide 2,7 cm; en la línea 4, los numerales II después de XXV miden 2,7 cm; en la línea 6, la N final mide 2,4 cm; en la línea 7, las V de *Paulinus* miden 1,2 cm y la S mide 2,7 cm, y la C final mide 2,4 cm. Las interlineaciones miden entre 0,6 y 0,9 cm. Presenta interpunciones triangulares con vértice hacia abajo. Presenta nexos de TI en la 2ª

línea, RI en la 3ª, LI, FI y LI en la 7ª. Destaca la manera en la que el lapicida ha resuelto la falta de espacio en la última línea, conjugando la utilización de letras de menor tamaño en V y S con el nexa de LI, donde un trazo horizontal diferencia ambas letras y el de FI prolongando la línea recta de la F para señalar la I, que F. Fita copia con especial cuidado en el dibujo que publicó de esta inscripción (Fita 1883: 261). El texto se conserva completo y dice (figs. 1 y 2):

*D(iis) M(anibus) s(acrum)*  
*Domitia · Attia ·*  
*Caesarobrig(ensis) ·*  
*annor(um) · XXVII*  
*h(ic) · s(ita) · e(st) · s(it) · t(ibi) · t(erra) · l(evis) ·*  
*Anni · Tagana*  
*et · Paulinus · fili(i) · f(aciendum) · c(uraverunt)*

La mujer mencionada en esta inscripción estuvo casada con el magistrado municipal *Lucius Annius Placidus*, que fue tres veces duóviro, cuestor y edil, al que conocemos por su epitafio dedicado por *Domitia Attia* (CIL II 896). Bores Guerra remite a la Real Academia de la Historia un dibujo e información sobre esta inscripción, describiendo el soporte como un ara de mármol con *fastigium* y *pulvini* en los que se inscribe la fórmula de consagración, que presenta la talla de un *urceus* en la cara lateral derecha y una patera con mango en la izquierda y muy similar al altar funerario de *Domitia Attia*<sup>3</sup>. Cuando E. Hübner publica la inscripción de su marido en el CIL ya se encontraba perdido el monumento, que fue hallado en 1757 en las murallas y colocado como remate de una fuente del jardín de la Real Fábrica de Tejidos de Seda, Plata y Oro de Talavera (Ms. RAH CAITO/9/3941/01/2.8).

El altar CIL II 901 es también un ara funeraria con *pulvini* cilíndricos y frontón triangular tallada en mármol blanco con vetas grises<sup>4</sup>. Presenta *foculus* en la cara superior, de 19 cm de diámetro. En la cara lateral izquierda hay representado un *urceus* y en la cara lateral derecha una *patera* con mango, en bajorrelieve. Todas las caras del soporte están pulidas. Las dimensiones del ara, que se conserva completa, son 61,5 x 28 x 15,5 cm. En el coronamiento del ara se ha tallado una faja y una cima reversa y una faja y cima recta inversa en la basa. Contiene ocho líneas de texto con letra capital cuadrada. Las dimensiones del campo epigráfico son 32,8 x 25 cm. La altura de las letras en la 1ª línea es de 3,9-4,2 cm; en la 2ª, 6ª y 7ª es de 3,2 cm; en la 3ª, 4ª, 5ª y 8ª es de 3 cm. Las interlineaciones miden entre 0,8 y 1 cm. Presenta interpunciones triangulares con vértice hacia abajo. El texto está completo y dice (fig. 2):

*D(iis) M(anibus) s(acrum)*  
*L(ucio) · Ant(onio) · Rufino*  
*vet(erano) · annor(um)*  
*XLVIII · Mater*  
*nium · Mater*  
*nianus · her(es)*  
*amico · b(ene) · m(erenti)*  
*f(aciendum) · c(uravit) · h(ic) · s(itus) · e(st) · s(it) · t(ibi)*  
*· t(erra) · l(evis) ·*

La cronología de las inscripciones funerarias dedicadas a *Domitia Attia* y *Lucius Antonius Rufinus* se sitúa en la segunda mitad del siglo II d.C. atendiendo al tipo de soporte, paleografía y al empleo de la fórmula funeraria *D(iis) Manibus Sacrum* (fig. 3).

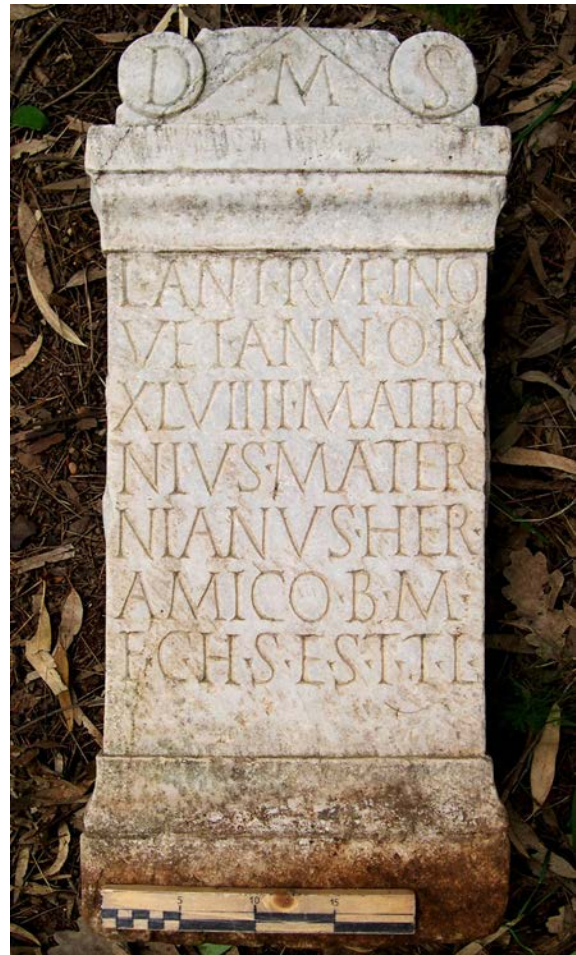


Fig. 2. Cara frontal del monumento funerario dedicado a *L. Antonius Rufinus* (CIL II 901).



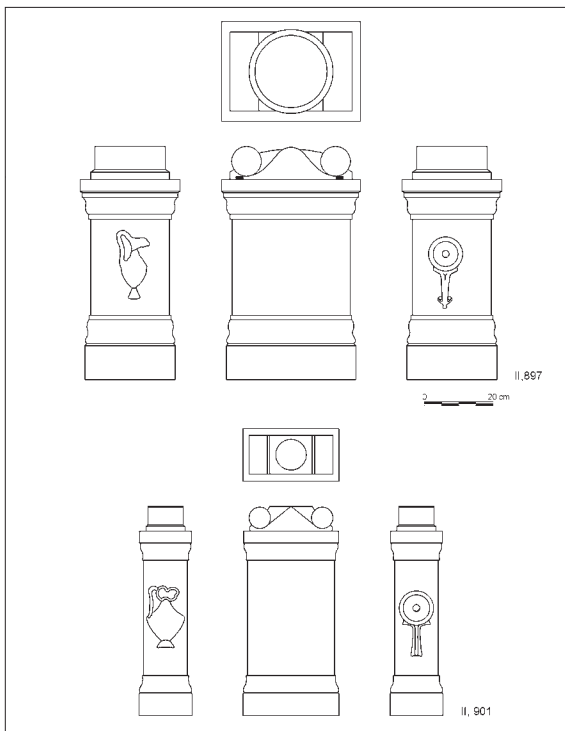


Fig. 3. Dibujo de los soportes epigráficos de las dos aras funerarias de Talavera de la Reina.

### EL TALLER LAPIDARIO QUE ELABORÓ LOS ALTARES FUNERARIOS

En la parte occidental de la Meseta, *Caesaro-briga* destaca por el elevado número de monumentos epigráficos, con cerca de noventa inscripciones<sup>5</sup>. En su producción epigráfica influyó su capital, *Augusta Emerita*, que prefirió el mármol para la realización de aras de carácter funerario y que fue utilizado siempre por las élites locales, aunque el granito local estuvo presente en la mayor parte de su producción epigráfica<sup>6</sup>.

El tipo de ara<sup>7</sup> con *fastigium* y *pulvini* en los que se sitúa la fórmula de consagración a los dioses Manes, como en *CIL* II 897 y 901, se repite en el soporte funerario de *Lucius Annius Placidus* (*CIL* II 896), en el de *Caius Valerius Fortunatus*, muerto a los 22 años de edad, y dedicado por su padre *C. Valerius Helius*<sup>8</sup>, en el de *Cornelia Euche*, aunque la pieza está fragmentada y sólo conserva la parte superior<sup>9</sup> y en el de un miles de la *legio VII Gemina*, de nombre *Annius Romanus*<sup>10</sup> (fig. 4).

G. Gamer consideró probable que las aras dedicadas a *Domitia Attia* y a *L. Antonius Rufinus* se hubiesen realizado

en un taller lapidario emeritense<sup>11</sup>. En la capital de la *Lusitania*, un taller elaboró altares funerarios en serie de módulo pequeño, cuya profundidad se situó *circa* 1 pie romano, con *fastigium* y *pulvini*, decorados con *patera* con mango y *urceus* en las caras laterales y presencia de *foculus* en la cara superior, destinado a quemar las ofrendas. Estos productos semimanufacturados permanecían almacenados en el taller a la espera del encargo de un particular que concluyese la pieza, tallando entonces el texto de carácter funerario o votivo (Edmondson *et al.* 2001: 26). En Mérida, este tipo de soporte está atestiguado en el altar funerario de *Caecilia Moschis*, *Flavia Firmana*, *Iulia Dionysias* y en el de *Hegemon*, aunque este último transformado en un altar con hornacina, enmarcado por pilastras, que contiene el retrato del difunto (Edmondson *et al.* 2001: 27 y figs. 1.7 a 16). También, entre otros, los difuntos *Silvanus* (*CIL* II 496), *Q. Licinius Paternus* (*CIL* II 511), *L. Licinius Fundanianus* (*CIL* II 518), *Iulius Optatus* (*CIL* II 564) y *Aurelius Rufus* (*EE* VIII 26) contaron con un monumento funerario adquirido en este taller emeritense. Los objetos culturales, *patera* y *urceus*, necesarios para las libaciones y que fueron tallados en las caras laterales, decoraron preferentemente las aras de carácter funerario, aunque se utilizaron con mucha frecuencia como simples elementos decorativos en los altares, sin ningún valor simbólico y sin una posición fija de representación en las caras del monumento (Hano 1986: 2366), aunque la presencia de *foculus* otorga carácter funcional al altar utilizado para quemar las ofrendas, en ocasión de un sacrificio a la memoria del difunto.

El tipo de ara monolítica de *Domitia Attia* presenta el frontón con remate curvado y *pulvini* cilíndricos. El soporte es idéntico al de *G. Valerius Fortunatus* y al de *L. Annius Placidus*, con la talla de las mismas molduras en base y coronamiento. La única particularidad que presenta el soporte de *Attia* es la presencia de dos orificios debajo de los *pulvini* destinados a sujetar, con pernos metálicos, unas guirnaldas de flores. Mientras el monumento funerario de *L. Antonius Rufinus* muestra un frontón triangular con paralelos en algunos altares emeritenses y de su territorio (Ramírez y Nogales 1995: 386-400). Se trata de altares de pequeño formato para colocarse en el interior de mausoleos familiares, de 2,5/2 pies de altura, 1,5/1 pie de anchura y 1/0,5 pies de profundidad.

Los modelos de *patera* y *urceus* con los que contaron los talleres emeritenses para la talla de estos dos objetos en los altares funerarios fueron numerosos, evidenciado en la variada tipología documentada en los soportes

Nombre del difunto	Ref. bibliográfica	Dimensiones en cm	lateral izquierdo	lateral derecho	cara superior
Domitia Attia	CIL II 897	71,5 x 38 x 26,5	patera con mango	urceus	con focus
L. Antonius Rufinus	CIL II 901	61,5 x 28 x 15,5	patera con mango	urceus	con focus
Cornelia Euche	inv. 38320 MAN	14 x 18 x 15,5			sin focus
L. Annius Placidus	CIL II 896	circa 70 x 38 x 26	patera con mango	urceus	con focus
G. Valerius Fortunatus	inv. 38321 MAN	52 x 24 x 12			con focus
Annius Romanus	inv. 38322 MAN	38 x 19 x 10			con focus

Fig. 4. Altares funerarios realizados en mármol con *fastigium* y *pulvini* en los que se inscribe la fórmula de consagración, procedentes de Talavera de la Reina.

epigráficos. La *patera* tallada en la cara lateral derecha del ara de *L. Antonius Rufinus* la encontramos en CIL II 511 y 518 de *Augusta Emerita*.

La imagen de la *patera* tallada por el cantero en CIL II 897 se corresponde con la de un plato plano visto por su parte superior, con umbo, que dispone de un mango que abraza al cuerpo y que está rematado en su extremo por pequeños apéndices circulares. Por su parte, el *urceus* se representa, también en bajorrelieve, como un jarro de borde exvasado con pico vertedor, pie alto, cuello estrecho, cuerpo ovoide y una única asa sobreelevada (fig. 5).

En CIL II 901, la *patera* aparece representada con umbo, y mango plano y recto al que se le añaden dos cordones laterales que sujetan el mango al labio del cuerpo, mientras que el *urceus* presenta boca trilobulada, pie anular, cuerpo bitroncocónico y asa vertical ligeramente sobreelevada (fig. 6).

#### AVATARES DE LAS INSCRIPCIONES REENCONTRADAS

La Real Academia de la Historia conserva en su Biblioteca los documentos, dibujos e informes relacionados con el descubrimiento y avatares de estas inscripciones (fig. 7). En julio de 1762, Pedro Antonio Policarpo García de Bores y de la Guerra, tesorero de las Reales Fábricas de Talavera, remite a la Academia un cuadernillo con dibujo y explicación de once inscripciones romanas, una árabe y dos medievales que se encuentran en esta localidad, entre las que se incluye CIL II 897 y 901 (Ms. RAH 9-3941-01.02)<sup>12</sup>. Sobre la inscripción de *Domitia Attia* indica que fue hallada en las ruinas de la muralla en 1757 y que fue colocada en un corralillo del pasadizo de la Real fábrica, desde la plazuela de San Andrés al almacén general y despacho de galones de Talavera, aunque en nota señala que en la fecha en la que remite este informe se encuentra ya en el patio de su casa. Mientras que el ara



Fig. 5. Detalle de la *patera* y *urceus* talladas en las caras laterales del ara dedicada a *Domitia Attia* (CIL II 897).



Fig. 6. Detalle de la *patera* y *urceus* talladas en las caras laterales del ara dedicada a *L. Antonius Rufinus* (CIL II 901).

funeraria de *L. Antonius Rufinus*, según Bores Guerra, en junio de 1762 estaba colocada en el umbral de la Puerta de la Cassa que llaman de las Ruas en la calle de los Tramposos, aunque su hallazgo se produjo en 1699 en el

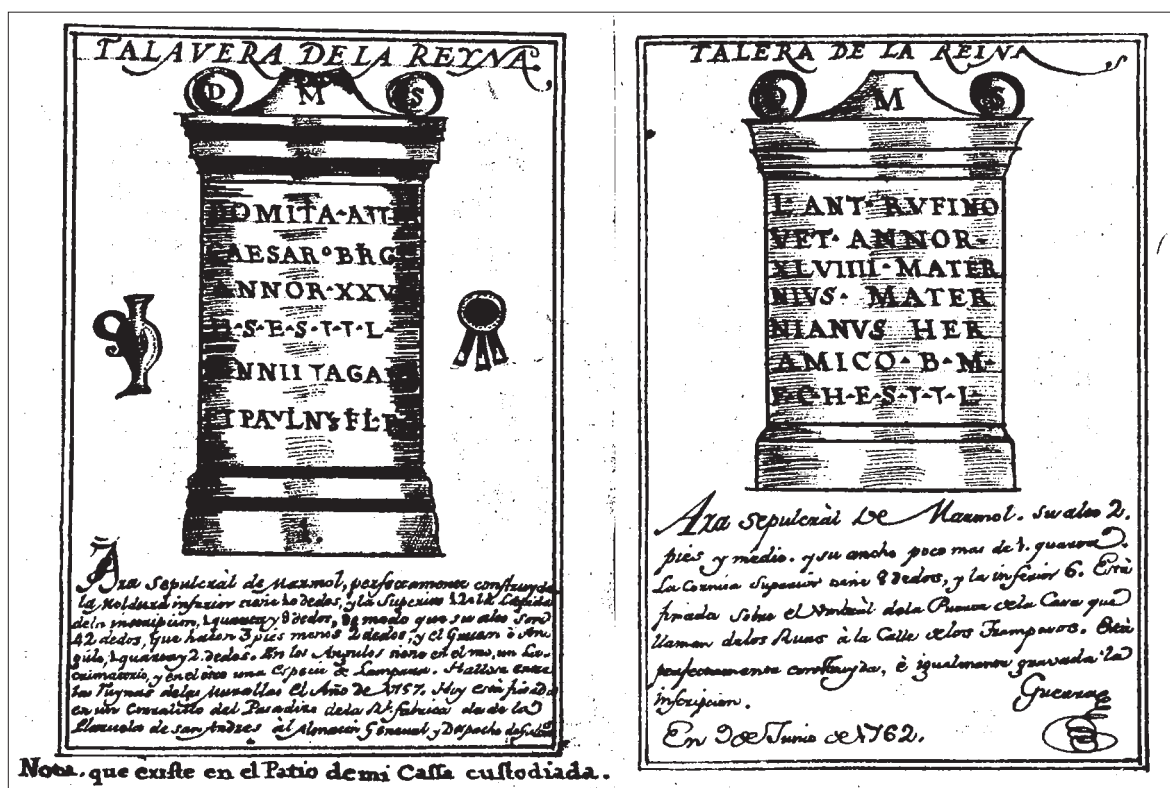


Fig. 7. Dibujos de CIL II 897 y 901 remitidos a la Academia por Bores Guerra en 1762 (Ms. RAH 9-3941-01.02).

lienzo de muralla situado entre la torre albarrana (del monasterio de San Benito) y la que le sigue al poniente, y fue colocada en 1722 sobre la puerta principal de aquella vivienda, propiedad de Juan Caraveo, según da cuenta el historiador local Francisco de Soto en esta fecha (Ms. RAH 9-4668, fol. 17).

La inscripción CIL II 897 fue colocada en la fuente del jardín de las Reales Fábricas de Talavera junto con tres más. En la biblioteca de la Academia se conserva un documento anónimo fechado en 1775 con título *Lápidas que se hallaron en las ruinas de las Murallas de Talavera* (Abascal y Cebrián 2005: 69), en el que se indica que las inscripciones CIL II 896, 897, 912 y 918 se labraron y colocaron en remates de la Fuente del Jardín de las Reales Fábricas de Talavera, pero antes se vieron por D. Manuel Herranz Magistral y D. Nicolás Loro, canónigos de su colegial y D. Gaspar Jph. De Leyra (Ms. RAH 9-4775-4). Fue Juan Rulière, primer director de la Real Fábrica de Tejidos de Seda, Plata y Oro de Talavera, quien mandó colocar estas inscripciones en la fuente del jardín, probablemente, del denominado Paseo Nuevo en

el barrio de la Puerta de Cuartos, donde se aglutinaban la mayor parte de los edificios y terrenos propiedad de la fábrica (Peñalver 1996: 370-371).

Al menos, las inscripciones CIL II 897 y 918 fueron adquiridas por Bores Guerra y trasladadas a su casa, pues José María de la Paz Rodríguez, médico de profesión, relata haber visto ambas inscripciones en el jardín de la casa de Bores Guerra cuando se acercó a la vivienda para atender a una nieta enferma y su viuda, María Felipa, se las enseñó (RAH-CAITO-9-3941-05.10) (fig. 8).

El 22 de octubre de 1798, José Cornide visita Talavera de la Reina y aunque para las antigüedades remite al viaje de Hermsilla dice ver algunas inscripciones romanas empotradas en las murallas de la ciudad (Ms. RAH 9-3899-9), aunque sólo recoge el texto de la inscripción CIL II 924 (Abascal y Cebrián 2009: 319-321).

La vivienda de Bores Guerra fue destruida durante la Guerra de la Independencia (1808-1813). En 1829 su nuevo propietario, el labrador Antonio Belluga, reencuentra las inscripciones al desescombrar la vivienda y las trasladó a un jardín contiguo. El 28 de julio de ese mismo

año, el presbítero Francisco José Molle<sup>13</sup> remite una carta al Académico Francisco Antonio González adjuntándole un informe y dibujo de las dos inscripciones halladas en la excavación realizada para construir una casa en la propiedad de Belluga (Ms. RAH CAI-TO-9-3941-5.1).

En febrero de 1830, José María de la Paz Rodríguez, que había sido nombrado Correspondiente de la Academia en Talavera<sup>14</sup> en 1816, comunica de nuevo el mismo hallazgo (CAITO-9-3941-05.04), indicando que CIL II 897 y 918 han sido copiadas por Francisco José Molle. La Academia le encarga entonces que escriba un informe sobre el particular (CAITO-9-3941-05.05)<sup>15</sup> una petición que se le reiteraría a comienzos de 1831 (CAITO-9-3941-05.07). El informe llega finalmente el 1 de marzo de ese año a la Academia bajo el título *Noticia y explicación de las inscripciones sepulcrales descubiertas en la villa de Talavera de la Reina* (CAITO-9-3941-05.10).

En 1869, Hübner publica en el *Corpus Inscriptionum Latinarum* los epígrafes de *Caesarobriga*<sup>16</sup> contando con la colaboración del Correspondiente de la Academia en Talavera, Luis Jiménez de la Llave<sup>17</sup>. La información de CIL II 897 la extrajo de la *Noticia Histórica* publicada en las *Memorias* de la Academia en 1832, y aunque la inscripción se encontraba perdida en la fecha de su publicación, supone que *existe en aquella villa en el jardín de D. Antonio Belluga*<sup>18</sup>. Sobre CIL II 901, Hübner tiene los datos de Jiménez de la Llave a través de Antonio Delgado, que indica que fue encontrada en 1860 *en el derribo de una casa* y que la conserva Jiménez de la Llave, aunque piensa que la inscripción es inédita desconociendo, por tanto, la información sobre su descubrimiento.

La nueva pista sobre el lugar de conservación de CIL II 901 llegaba en 1861, cuando el 10 de octubre de ese año, el Académico Antonio Delgado informa a la Academia que el Correspondiente en Talavera, Luis Jiménez de la Llave, le ha comunicado con fecha 31 de agosto *que ha desempotrado de una fortísima pared moderna un pedestal de mármol con la siguiente inscripción ... Tiene unos 60 cm de alto, por 24 de ancho y 13 de grueso: en su parte superior una cavidad circular de 8 cm de diámetro y cerca de dos de profundidad y en los costados de alto relieve una patera con su mango, y un prefericulo. El Sr de la Llave dice la ha recogido y conserva en su casa* (CAITO-9-7976-21).

El Académico Fidel Fita en 1883 publica las inscripciones de Talavera en el *Boletín de la Academia* (Fita 1883: 240-302), revisando y ampliando el catálogo publicado por E. Hübner. Sobre CIL II 918 dice *siguió este*

*monumento las vicisitudes del 17 (CIL II 897). Sepultados uno y otro bajo las ruinas de la casa del Sr. Bores Guerra, volvieron á parecer en 1829, para sumirse otra vez en el olvido, en 1853, con motivo de labrarse nuevas casas en el que fue pajar del Sr. Belluga. Guiado por estas indicaciones el Sr. Jiménez acaba de encontrar la preciosa piedra en casa de Doña Sinforosa Castro (plaza de San Andrés, 11); la ha comprado, y la tiene ya en su jardín (Concha, 7) (Fita 1883: 277).*

Según este dato, en 1882 Luis Jiménez de la Llave reencontró la inscripción CIL II 918 en la plaza de San Andrés, nº 11 de Talavera de la Reina y, tras adquirirla, la incorporó a su colección, mientras que su compañera de avatares, CIL II 897, la vio y transcribió *empotrada en la pared del patio de la casa de la plaza de San Andrés 16, de Doña Librada Redonda*, propietaria de una parte de la antigua vivienda de Belluga. Facilita también las dimensiones del ara, de 69 cm de altura y 38 cm de anchura, aunque no la profundidad de la pieza al encontrarse embutida en un muro. Poco más tarde fue adquirida por Jiménez de la Llave (López de Ayala 1959: 289), hecho confirmado más tarde por Fita que comenta en el *Boletín de la Academia* que *el Sr. Jiménez de la Llave tiene ya en su poder el insigne mármol de Domitia Attia* (Fita 1901: 242).



Fig. 8. Dibujo de CIL II 897 remitido por Francisco José Molle a la Real Academia de la Historia en 1829 (Cebrián 2002: 170, fig. 46).



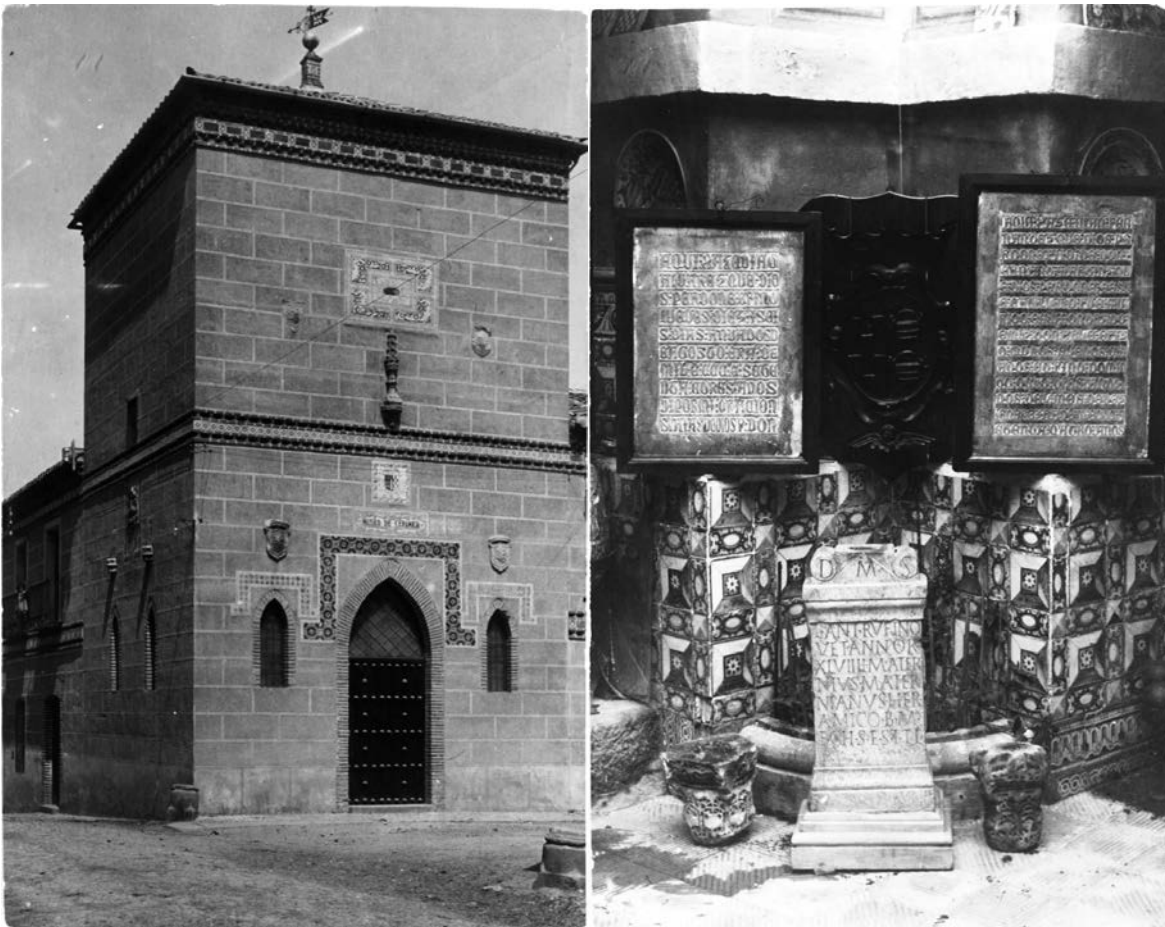


Fig. 9. Fotografía de la torre de entrada al Museo de Cerámica de Platón Páramo en Oropesa (Ms. RAH CATO-9-7977-119.5) y *CIL* II 901 en el interior (Ms. RAH CATO-9-7977-119.4). © Reproducción, Real Academia de la Historia.

En el *supplementum* al *CIL* II de 1892, Hübner maneja el artículo publicado por Fita con información facilitada por Jiménez de la Llave<sup>19</sup>, corrigiendo algunos datos sobre el lugar de conservación, soporte y texto de las inscripciones publicadas en el *Corpus* de 1862. En aquella fecha, ambas inscripciones eran propiedad del Correspondiente de la Academia en Talavera de la Reina.

Mientras que *CIL* II 897 se perdía y reencontraba en varias ocasiones en el solar que fue vivienda de Bores Guerra, *CIL* II 901 permanecía incrustado en la fachada de la vivienda de Juan Caraveo en la calle de los Tramposos desde su colocación en 1722 y hasta su extracción por Jiménez de la Llave en 1861.

De esta manera, *CIL* II 897 y 901 pasaron a formar parte de la colección arqueológica de Luis Jiménez de la Llave, localizada en su casa de la calle de la Concha, nº 7,

de Talavera de la Reina<sup>20</sup>. De ambas inscripciones sacó un calco en papel que fueron remitidos a la Academia y que se conservan en la Institución<sup>21</sup>. El 28 de febrero de 1883, la Academia remite un oficio a Jiménez de la Llave agradeciéndole los calcos de las lápidas romanas de *Caesarobriga*, que había remitido a Fidel Fita (CAI-TO-9-7976-31)<sup>22</sup>.

Jiménez de la Llave nació en Talavera de la Reina en 1823, abrazó la carrera de las armas en infantería aunque muy joven, por enfermedad, tuvo que retirarse. Aficionado y coleccionista de antigüedades, en 1860 fue nombrado Correspondiente de la Real Academia de la Historia. En fechas anteriores había enviado a esta Institución numerosos informes sobre los documentos de las antiguas Cortes del Archivo Municipal de Talavera, sobre inscripciones y monedas descubiertas, sobre los verracos hallados en



la finca de la Alcoba y en el pueblo de Torralba de Oropesa (Ms. RAH 9-7976) y sobre la posible venta del sarcófago de Pueblanueva (Ms. RAH 9-7581). A lo largo de su vida, intervino activamente para evitar la desaparición de los monumentos notables de su ciudad natal y la adquisición irregular de parroquias y conventos (Gómez 2004: 193-214). Su casa sufrió un incendio en 1870 perdiendo algunos objetos de su colección, formada por inscripciones, monedas, esmaltes, armas, pinturas, esculturas, muebles y cerámica<sup>23</sup>.

Su colección arqueológica estaba compuesta de veinticuatro inscripciones romanas y un verraco de granito<sup>24</sup>. El verraco procedía de Valdeverdeja (Toledo) y había sido regalado a Jiménez de la Llave por su descubridor Ramón Depret<sup>25</sup>. Entre las inscripciones de su colección se encontraban CIL II y Supl. 543 (Mérida). 895, 897, 899, 900, 901, 905, 915, 918, 5318, 5319, 5320, 5325, 5329, 5331, 5335, 5336, 5342, 6336b, HAE 1654, EE 9, 132, 133 y 134 (Nava de Ricomalillo) y una inscripción hallada en 1903 en el municipio toledano de Sevilleja de la Jara (HAE 1657).

Tras la muerte de Jiménez de la Llave en 1905, sus herederos vendieron su colección<sup>26</sup>, pasando muchas de las inscripciones a la de Platón Páramo y Sánchez Junquera, en Oropesa, donde este doctor en Farmacia había formado un Museo de Cerámica en su casa, situada junto al convento de la Misericordia.

Páramo había nacido en 1857 en Fuente de Valdepero (Palencia), de profesión farmacéutico se desplaza en 1880 a Oropesa donde regentará una farmacia. Fue Diputado Provincial de Toledo por Oropesa, Académico de la Academia de Bellas Artes y Ciencias Históricas de Toledo, vocal de la Comisión de Monumentos y de la Junta Provincial de Turismo. Murió el 14 de junio de 1929.

Consiguió reunir una colección importante de cerámica, sobre todo, con piezas de los antiguos alfares de Puente y Talavera, con las que forma un Museo de Cerámica en Oropesa<sup>27</sup>. Impulsó los estudios sobre la cerámica talaverana y los tejidos de Lagartera, publicando en 1919 su obra *La cerámica antigua de Talavera* y en 1927 *La cerámica antigua de Talavera con relación a la farmacia*. Fue mecenas en la Exposición del Traje Regional e Histórico celebrada en Madrid en 1925 y colaboró en la Exposición Iberoamericana de Sevilla organizada en 1929.

El acceso al museo, que albergó más de 800 piezas de cerámica y su colección de antigüedades, entre las que se encontraban, las inscripciones que había adquirido a Jiménez de la Llave, se realizó a través de una especie de

CIL	colec. Jiménez de la Llave	colec. Platón Páramo	Lugar de conservación
II 543	x		Museo Arq. Cataluña
II 895	x	x	Museo Arq. Nacional
II 897	x	x	colec. privada Valencia
II 899	x	x	Museo Arq. Nacional
II 900	x	x	Museo Arq. Nacional
II 901	x	x	colec. privada Valencia
II 905	x		Museo Arq. Nacional
II 915 = 5317	x	x	Museo Arq. Nacional
II 918	x	x	perdida
II 5318	x		perdida
II 5319	x		Museo Arq. Nacional
II 5320	x		perdida
II 5325	x	x	perdida
II 5329	x	x	colec. privada Oropesa
II 5331	x	x	Museo Arq. Nacional
II 5335	x	x	perdida
II 5336	x	x	Museo Arq. Nacional
II 5342	x	x	Museo Arq. Nacional
II 6336b	x	x	Museo Arq. Nacional
IIAE 1654	x		perdida
HAE 1657	x		Museo Arq. Nacional
EE 9, 132	x	x	Museo Arq. Nacional
EE 9, 133	x		perdida
EE 9, 134	x		Museo Arq. Nacional

Fig. 10. Listado de las inscripciones de Talavera de la Reina, Nava de Ricomalillo y Sevilleja de la Jara de la colección Jiménez de la Llave, las que sabemos que pasaron a la colección de Páramo y el lugar de conservación actual.

torre que Platón Páramo había mandado construir para albergar la techumbre del palacio de Cárdenas de Torrijos (Toledo) de finales del s. XV, que había adquirido en los primeros años del s. XX y que hoy se conserva en el Museo Arqueológico Nacional<sup>28</sup>.

En una fotografía de 1913 que conserva la Real Academia de la Historia del interior del patio de su vivienda y museo se encuentra CIL II 901, delante de una fuente, entre capiteles visigodos e inscripciones árabes (Ms. RAH CAITO/9/7977/119.4) (fig. 9).

En otra fotografía del interior del museo de Páramo se distinguen varias inscripciones romanas incrustadas en la pared del patio y alrededor del pedestal de estatua de la *flaminica Domitia Proculina* (CIL II 895), identificadas con CIL II 899, 900, 918, 5325, 5329, 5330, 5331, 5335, 5336, 5342, 6336b y EE 9, 132 (Abascal y Gimeno 2000: 255).

El 6 de junio de 1930, el Museo Arqueológico Nacional adquiere las primeras inscripciones de Talavera de la Reina (Rivero 1931: 4-6, n° 1 al 3 y figs. 1 y 1<sup>a</sup>), el ara de *G. Valerius Fortunatus* (inv. 38321), de *Annius Romanus* (inv. 38322) y de *Cornelia Euche* (inv. 38320).

La antiguo colección de Páramo fue dispersándose por venta de sus herederos. En 1934, un lote de cerámica fue vendido a la duquesa de Parcent (Cabañas 1994: 249 y nota 18). En 1969, el Museo compra la colección epigráfica de Jiménez de la Llave (Exp. 1969/14 del MAN), muchas de las cuales se encontraban en la vivienda de Platón Páramo en Oropesa, aunque otras quedaron en manos de su hija, Adela Páramo<sup>29</sup>. Las inscripciones que en aquella fecha adquiere el Museo Arqueológico Nacional son *CIL* II y Supl. 895, 899, 900, 905, 915=5317, 5319, 5331, 5336, 5342 y 6336b. Sin embargo, la pista de algunas inscripciones se pierde (fig. 10).

Los dos altares funerarios de Talavera de la Reina que han sido encontrados en Valencia fueron vistos por última vez en Oropesa. En 1989, G. Gamer<sup>30</sup> publica varias fotografías de las inscripciones *CIL* II 897 y 901, que se encuentran en la fototeca del Instituto Arqueológico Alemán y que fueron tomadas entre los años 1956 y 1959.

ROSARIO CEBRIÁN FERNÁNDEZ  
Universidad Complutense de Madrid  
marcebri@ucm.es

## NOTAS

1. ILER 5272; *Memorias de la Real Academia de la Historia* VI, 1832, p. XXI; *CIL* II 897; F. Fita 1883: 260-263, n° 7; *CIL* II Supl., p. 828; Fuidio Rodríguez 1934: 127, n. 5; López de Toledo 1959: 289, n° 373; Gamer 1989: 283, n° TO 4, lám. 65 a.b y 116; Abascal 1994: 385; Abascal 1999: 213; Abascal y Gimeno 2000: 252-253, n° 465.
2. En los altares emeritenses de *Julia Dionysias* y *Hegemon* encontramos restos de vástagos metálicos en la misma posición, destinados a sujetar unas guirnalda de flores, *vid.* Edmondson, Nogales y Trillmilch 2001: 27, fig. 1.7 y 29, fig. 1.28.
3. Gimeno 2008: 300, nota 147, considera que la muerte prematura de la esposa de *L. Annius Placidus* explicaría las similitudes formales de ambos monumentos epigráficos, que debieron realizarse muy cercanos en el tiempo. Podrían entonces haberse realizado en el mismo taller lapidario.
4. *CIL* II 901; Fita 1883: 267-268, n° 12; *CIL* II Supl.: 828; Fuidio 1934: 128, 145, n° 10; López de Toledo Ayala 1959: 291, n° 377; Gamer 1989: 283, n° TO 5, lám. 65 c.d y 116; Cordero *et al.* 1992: 355-356; Abascal y Gimeno 2000: 252-253, n° 465.
5. Epigraphik-Datenbank Clauss/Slaby (EDCS). <http://www.manfredclauss.de/> (20-05-2013). Sobre la promoción jurídica de *Caesarobriga*, *vid.* Alföldy 1987: 58-59; Wiegels 1985: 11; Mangas y Carrobbles 2001: 95-113.
6. El uso del granito como material epigráfico está documentado en la talla de estelas desde los últimos años del siglo I a.C. y durante todo el s. I d.C. en *Augusta Emerita*. Sobre este tema, Edmondson 2006: 75-89.
7. Sobre los altares funerarios procedentes de Talavera de la Reina, *vid.* Gimeno 2008: 300, nota 147.
8. Rivero 1931: 4, n° 1, fig. Ia.; Rivero 1933: 40, n° 127; Fuidio 1934: 129 y 148, n° 27 bis.
9. Rivero 1931: 4-5, n° 2, fig. 1; Rivero 1933: 41, n° 129; Fuidio 1934: 129 y 148, n° 27.
10. Rivero 1931: 5-6, n° 3, fig. 1b; ILER 5648; Rivero 1933: 40, n° 128; Fuidio 1934: 129 y 148, n° 27; AE 1976: 277; Le Roux 1975: 149; Alföldy 1985: 390; Crespo Ortiz de Zárate 1991: 93, nota 50; Le Roux 1992: 231, n° 208, lám. Xc.
11. Gamer 1989: 116. Sobre las aras, 283 n° TO 4 y n° TO 5.
12. Ms. RAH 9-3941, que publicará unos años más tarde, Bores y de la Guerra 1767. El expediente conservado en este legajo sobre las inscripciones de Talavera, en Cebrián 2002: 167-168. Las inscripciones romanas que contiene el manuscrito de Bores Guerra son *CIL* II 896, II 897, II 899, II 901, II 907, II 912, II 917, II 918, II 5316 (= II 906), II 5321 y II 5327.
13. Francisco José Molle, según la información dada por J. M<sup>a</sup> de la Paz Rodríguez fue *capellán de honor de S. M., que desterrado de Madrid, se halla al presente confinado en esta villa de Talavera de orden del Gobierno* (CAITO-9-3941-05.10).
14. J. M<sup>a</sup> de la Paz Rodríguez fue nombrado Correspondiente en Talavera en Sesión de la Academia de 29 de noviembre de 1816, tras haber presentado a esta Institución sus *Apuntamientos crítico-históricos sobre la antigua Elbora de la Carpetania. Su Autor el Doctor Don José María de la Paz Rodríguez, Médico en la villa de Talavera de la Reyna, Individuo de las Reales Academias Médicas de Madrid y Barcelona y Miembro de otros varios Cuerpos Literarios. Talavera de la Reyna. Agosto del Año de 1816*.
15. CAITO-9-3941-05.05: Clemencín y Viñas, Diego. Minuta de oficio. Madrid, 6 de marzo de 1830. *La Real Academia de la Historia tiene noticia de que en el jardín de D. Antonio Belluga vecino de esa ciudad, existen dos inscripciones romanas descubiertas hace poco tiempo y ha acordado se encargue a ud. como lo hago, que sacando la copia más puntual y exacta que sea posible la remita por mi conducto a la Academia, acompañándola con las noticias y observaciones que tenga por conocimiento. Dios guarde a ud. muchos años. 6 de marzo de 1830. Diego Clemencín, secretario de la Academia a D. José María de la Paz Rodríguez, individuo correspondiente en la Real Academia de la Historia*.
16. En *CIL* II, Hübner situó las inscripciones de *Augustobriga* al final de las de *Caesarobriga*, y hasta el *supplementum* de 1892 no aparecen diferenciadas las dos entradas, debido a que para su publicación utilizó la copia de las inscripciones del viaje de Ignacio de Hermosilla y Sandoval en 1762 a Talavera la Vieja (Cáceres), en el que se incluían algunas de Talavera de la Reina, que fue publicado en las *Memorias de la Real Academia de la Historia*, 1. Hermosilla 1796: 345-362 y continuación de esta memoria por Cornide 1796: 363-408.
17. Fita 1883: 252-253; Hübner *no se detuvo en esta ciudad, entonces villa, sino muy de paso: y elogia, como es justo, el favor y auxilio que le dispensó nuestro antiguo Correspondiente D. Luis Jiménez de la Llave*.
18. "Noticia Histórica de la Academia, o resumen de sus Actas, desde el año de 1821 hasta concluir el de 1831", *Memorias de la Real Academia de la Historia*, VII, 1832, XXI.
19. Sobre la relación entre Fita y Jiménez de la Llave, Abascal 1999: 60-61.
20. En Fernández 1896, *Apéndices. II. Piedras epigráficas coleccionadas por D. Luis Giménez de la Llave, natural y vecino de Talavera de la Reina, la mayor parte interpretadas o corregidas por el sabio P. Fidel Fita, de la Real Academia de la Historia*, donde se recoge *CIL* II 897 (439, n° XXII) y *CIL* II 901 (438, n° VI).
21. Abascal y Gimeno 2000: n° 451 a-c (*CIL* II 901) y n° 465 (*CIL* II 897).

22. Desde 1883, Jiménez de la Llave mantuvo correspondencia con Fita facilitándole información sobre las inscripciones de Talavera, que publicó en el Boletín de la Academia. Sobre ella, Abascal 1990: 60-61.
23. Fernández 1896: 434 y García Martín 2008: 401: el incendio de la casa de Jiménez de la Llave supuso la *pérdida de un escogido y abundante gabinete de objetos artísticos y arqueológicos* (Sesión de la Comisión de Monumentos de Toledo de fecha 30 de noviembre de 1870).
24. López de Ayala 1959: 287-300. Jiménez de la Llave publicó en el Boletín de la Academia varios artículos en el que dio a conocer varios hallazgos epigráficos de Talavera de la Reina y provincia de Toledo. *Vid.* Jiménez de la Llave 1891: 247-249 y 519-521.
25. Fita 1883: 245: *del mismo sitio probablemente brotó el cipo romano inédito (CIL II 5342), que trajo á Talavera de la Reina no ha muchos años el ilustrado académico D. Ramón Depret, después de haberlo recogido en las inmediaciones de Valdeverdeja. Con el cipo se halló un mojón terminal en figura de jabalí. Ambos objetos fueron cedidos á don Luis Jiménez de la Llave, distinguido anticuario de Talavera, quien los conserva y acaba de mostrármelos en el jardín de su casa, calle de la Concha, 7.* También en Abascal y Gimeno 2000: 254-255.
26. López de Ayala 1959: 287: *Redactados ya estos artículos ocurrió el sensible fallecimiento del Sr. Jiménez de la Llave, cuyos herederos enajenaron a varios compradores la valiosa colección, interesantísima e insustituible para el conocimiento del remoto pasado de Talavera. Esta última circunstancia me decide a no excluir de mi trabajo los artículos referentes a la colección Jiménez de la Llave, por la bondad de cuyo caballero dueño, mi caro amigo, pude yo estudiarla durante mi permanencia en Talavera.*
27. Sobre Platón Páramo, *vid.* Latorre 1917: 8.
28. Pérez Suescun 1998: 2. La techumbre fue adquirida por el MAN a las herederas de P. Páramo en 1969.
29. Una parte de las antigüedades, tapices y lienzos que adornan hoy los salones del Parador de Oropesa proceden de la colección privada de P. Páramo, que pasó a manos de su hija, Adela Páramo, directora durante 35 años de aquel establecimiento.
30. Gamer 1989: 283. TO 4, Taf. 65 a.b. (procedencia fotografías: DAI-MAD-A 363-2 y A-363-3) y 283. TO 5, Taf. 65 c.d. (procedencia fotografías DAI-MAD-A-364-5 y A-364-6).
- ALFÖLDY, G. (1987): *Römisches Städtewesen auf der neukastilischen Hochebene*, Heidelberg.
- BORES Y DE LA GUERRA, P. A. (1767): *Antigüedades de Elvora Carpetana, hoy Talavera de la Reina*.
- CABAÑAS, M. (1994): La imagen de Fernando VII y la Guerra de la Independencia en la cerámica de Talavera, *Archivo Español de Arte* 267, 243-256.
- CEBRIÁN, R. (2002): *Comisión de Antigüedades de la Real Academia de la Historia, Antigüedades e inscripciones. 1748-1845. Catálogo e índices*, Madrid.
- CIL II = HÜBNER, E. (1869): *Corpus Inscriptionum Latinarum, volumen secundum. Inscriptiones Hispaniae Latinae*, Berlín.
- CORDERO, M. DEL V.; MORENO, M. P.; ROMERO, J. (1992): Aproximación al estudio de esclavos y libertos a través de la epigrafía de Caesarobriga, *I Jornadas de Arqueología de Talavera de la Reina y sus tierras (Talavera 1990)*, Toledo, 353-360.
- CORNIDE, J. A. (1796): Continuación de la Memoria de Ignacio Hermosilla sobre las ruinas de Talavera la Vieja, *Memorias de la Real Academia de la Historia* 1, 363-408.
- CRESPO ORTIZ DE ZÁRATE, C. (1991): "Hispanus" en la onomástica romana de la península Ibérica, como expresión de relevancia social, *Studia Historica (Historia Antigua)* 9, 89-98.
- EDMONDSON, J. (2006): *Granite Funerary Stelae from Augusta Emerita*, Mérida.
- EDMONDSON, J.; NOGALES, T.; TRILLMICH, W. (2001): *Imagen y memoria. Monumentos funerarios con retratos en la Colonia Augusta Emerita*, Madrid.
- FERNÁNDEZ SÁNCHEZ, I. (1896): *Historia de Talavera de la Reina*, Talavera (facsimil, Toledo, 1983).
- FITA, F. (1883): Inscripciones romanas inéditas de Vascos y de Valdeverdeja, *Boletín de la Real Academia de la Historia* 2, 244-248.
- FITA, F. (1883): Inscripciones romanas de la ciudad y partido de Talavera (provincia de Toledo), *Boletín de la Real Academia de la Historia* 2, 240-302.
- FITA, F. (1901): Nuevas inscripciones romanas de Talavera de la Reina, Cartagena y Lugo, *Boletín de la Real Academia de la Historia* 38, 241-244.
- FUIDIO RODRÍGUEZ, F. (1934): *Carpetania romana*, Madrid.
- GAMER, G. (1989): *Formen römischer Altäre auf der Hispanischen Halbinsel*, Madrider Beiträge 12.
- GARCÍA MARTÍN, F. (2008): *La Comisión de monumentos de Toledo (1836-1875)*, Toledo.
- GIMENO, H. (2008): Paisajes epigráficos en el espacio romano de la comunidad de Castilla-La Mancha, *La romanización en el territorio de Castilla-La Mancha* (G. Carrasco, coord.), Colección Estudios 120, 261-338.
- GÓMEZ, J. M. (2004): Luis Jiménez de la Llave (1823-1905) en el centenario de su muerte, *Alcalibe* 4, 193-214.
- GOZALBES, E. (2003): Algunas adiciones y rectificaciones a la epigrafía romana de Talavera de la Reina, *Cuaderna* 11, 45-59.

## BIBLIOGRAFÍA

- ABASCAL, J. M. (1994): Inscripciones romanas y celtibéricas en los manuscritos de Fidel Fita en la Real Academia de la Historia, *APL XXI*, 367-390.
- ABASCAL, J. M. (1999): *Fidel Fita. Su legado documental en la Real Academia de la Historia*, Madrid.
- ABASCAL, J. M.; CEBRIÁN, R. (2005): *Manuscritos sobre antigüedades de la Real Academia de la Historia*, Antiquaria Hispanica 12, Madrid.
- ABASCAL, J. M.; CEBRIÁN, R. (2009): *Los viajes de José Cornide por España y Portugal de 1754 a 1801*, Madrid.
- ABASCAL, J. M.; GIMENO, H. (2000): *Epigrafía Hispánica*, Madrid.
- ALFÖLDY, G. (1985): Hispanien und das römische Heer. Bemerkungen zu Patrick Le Roux: L'armée romaine et l'organisation des provinces ibériques d'Auguste à l'invasion de 409, *Gerión* 3, 379-410.



- HANO, M. (1986): À l'origine du culte impérial: les autels des *Lares Augusti*. Recherches sur les thèmes iconographiques et leur signification, *Aufstieg und Niedergang Der Römischen Welt*, 2333-2381.
- HERMOSILLA Y SANDOVAL, I. (1796): Noticia de las ruinas de Talavera la Vieja, *Memorias de la Real Academia de la Historia* I, 345-362.
- ILER = VIVES, J. (1971): *Inscripciones Latinas de la España Romana*, Barcelona.
- JIMÉNEZ DE LA LLAVE, L. (1891): Lápida romana inédita del Villar del Pedroso, *Boletín de la Real Academia de la Historia* XIX, 519-521.
- JIMÉNEZ DE LA LLAVE, L. (1891): Lápidas romanas inéditas de La Estrella y de Talavera de la Reina, *Boletín de la Real Academia de la Historia* XIX, 247-249.
- LATORRE Y GARCÍA, E. (1917): Don Platón Páramo. Toledo, *Revista de Arte* (15 de febrero de 1917), 67.
- LE ROUX, P. (1975): L'Hispania et l'Armée romaine. Remarques autour d'un livre de J. M. Roldán, *REA* 77, 140-150.
- LE ROUX, P. (1992): L'armée romaine dans la péninsule Ibérique sous l'Empire: bilan pour une décennie, *REA* 94, 231-258.
- LÓPEZ DE AYALA-ÁLVAREZ DE TOLEDO, J. (1959): *Catálogo monumental de la provincia de Toledo*, Toledo.
- MANGAS, J.; CARROBLES, J. (1992): La ciudad de Talavera de la Reina en época romana, *Primeras Jornadas de Arqueología de Talavera de la Reina y sus tierras*, Toledo, 95-113.
- PEÑALVER, L. F. (1996): El complejo manufacturero de la Real Fábrica de Seda de Talavera de la Reina (1785). Cesión que hace la Corona a los Cinco Gremios Mayores de Madrid, *Espacio, Tiempo y Forma, Serie IV, H. Moderna* 9, 359-389.
- PÉREZ SUESCUN, F. (1998): La techumbre de Torrijos. Los palacios mudéjares, *MAN (pieza del mes)*, 1-10.
- RAMÍREZ, J. L.; NOGALES, T. (1995): Estelas romanas de la provincia de Badajoz: su significado sociológico, VI Congreso Internacional de estelas funerarias, *Cuadernos de Etnología y Etnografía Navarros* XXVII, 66, 389-401.
- RIVERO, C. M. DEL (1931): *Inscripciones romanas de Talavera de la Reina, nota descriptiva. Adquisiciones en 1930*, Museo Arqueológico Nacional, Madrid.
- RIVERO, C. M. DEL (1933): *El lapidario del Museo Arqueológico de Madrid*, Valladolid.
- SOTO, F. (1722): *Historia de la antiquísima ciudad y colonia romana Elbora de la Carpetania hoy Talavera de la Reina. Ampliada por D. Pedro A. García de Bore y de la Guerra y corregida por D. Luis Jiménez de la Llave*, Ms. RAH 9-4668.
- WIEGELS, H. (1985): *Die Tribusinschriften des römischen Hispanien*, Berlín.