



## REVISIÓN Y REINTERPRETACIÓN DE LAS ÁNFORAS DEL YACIMIENTO SUBMARINO DE BENAFELI (ALMASSORA, CASTELLÓN)

*Review and reinterpretation of the amphoras from the underwater site of Benafeli (Almazora, Castellón)*

GUILLERMO PASCUAL BERLANGA<sup>1</sup>, GERARDO CLAUSELL CANTAVELLA<sup>2</sup>, PABLO GARCÍA BORJA<sup>3</sup>

- (1) Universidad de Cádiz, Institute of Historical Research (National Hellenic Research Foundation). guillermo.pascual@uca.es  
ORCID: 0000-0001-5567-5142  
(2) Servicio Arqueológico Municipal de Almassora. Torrellomuseum@gmail.com  
(3) Universidad Nacional de Educación a Distancia. Centro asociado Alcira-Valencia. pabgarcia@valencia.uned.es  
ORCID: 0009-0000-3397-2453

### RESUMEN

*Se presentan los resultados del estudio de la colección de ánforas depositadas en el Museo del Torrelló, cuya cronología se enmarca entre los siglos VII a.C. y V d.C. Todas ellas se extrajeron de las aguas de la playa de Benafeli, la cual está situada al norte de la desembocadura del río Mijares (Almazora, Castellón). Se trata de un conjunto que fue parcialmente publicado en los años 80 del s. XX. Desde la última publicación en 1985 se han añadido nuevas piezas que recogemos en este trabajo. En la colección hay restos de diversas tipologías y centros de producción. Sin embargo, este estudio permite establecer una serie de grupos de ánforas bien definidos que otorgan un nuevo sentido a los hallazgos y dan pie a plantear nuevas hipótesis para reinterpretar el yacimiento.*

**Palabras Clave:** Hispania romana, comercio marítimo en la Antigüedad, pecios, ánforas.

### ABSTRACT

*This study focuses on the collection of amphoras deposited in the Torrelló d'Almassora Museum. They were removed from the sea at the beach of Benafeli on the north of the mouth of the Mijares River (Almazora, Castellon). The assemblage was partially published in the 1980s. Since the last publication in 1985, new pieces that we include in this article have been added to the collection. The assemblage is composed of elements that cover a chronology between the 7th century BC and the 5th AD. Therefore, different typologies and production centres are also represented. However, this study allows us to establish a number of well-defined amphorae groups that give a new meaning to the findings and give rise to proposing new hypotheses to reinterpret the site.*

**Key words:** Roman Hispania, maritime trade in Antiquity, shipwrecks, amphorae.



## INTRODUCCIÓN

El yacimiento subacuático de Benafeli fue dado a conocer en 1980 en un amplio trabajo sobre los restos arqueológicos submarinos de las costas de Castellón constatados hasta entonces (Fernández Izquierdo 1980: 173-184). Está localizado en Almassora, en la provincia de Castellón, próximo a la costa; a una distancia entre 300 y 1200 m, en mar abierto y a una profundidad que oscila entre 6 y 10 m. Los elementos de carácter arqueológico se extienden en una superficie que aproximadamente abarca un rectángulo de 800 x 1000 m (fig. 1). Los investigadores que lo estudiaron propusieron que los restos podrían interpretarse en relación con un pecio muy destruido y esparcido en el extremo SO de esa amplia zona. En el área también hay, según sus indicaciones, fragmentos de ánforas y cerámicas *incluidos en montículos de cieno y algas que van siendo arrasados poco a poco por los temporales*. Asimismo, advierten que se contabilizaron más de 20 agrupaciones discontinuas de cantos rodados, cada una de las cuales ocupa superficies no mayores a 50 m<sup>2</sup> y que parecían extrañas a la geología de la zona, por lo que se las

interpretó como formaciones artificiales (Ramos, Wagner y Fernández 1984: 123). Sin embargo, las asociaciones de bolos, bloques o encostramientos son habituales frente a la playa de Benafeli (<https://www.miteco.gob.es>, Ecocartografía de Castellón), y en los litorales próximos a las desembocaduras de los ríos y barrancos de la provincia.

Desde finales de 1970 hasta mediados de la primera década del s. XXI, fueron extraídos, por parte de particulares y clubes deportivos, numerosos fragmentos de ánforas y otros elementos arqueológicos del yacimiento. En 1984 se publicó un estudio de los materiales que hasta entonces habían sido recogidos del fondo, en el lecho marino (Ramos, Wagner y Fernández 1984:121), o procedían de prospecciones realizadas por el grupo de Arqueología del Club de Actividades Subacuáticas Escorpa de Castellón (Fernández Izquierdo 1985: 157). El mismo año de aquella publicación se ejecutarían una serie de trabajos con metodología arqueológica cuyos resultados fueron publicados en la revista *Cuadernos de Prehistoria y Arqueología Castellonenses* (Fernández Izquierdo 1985). Aunque se realizaron varias actuaciones en el lugar (1980, 1984, 2003), lo cierto es que nunca se llevó a cabo una excavación sistemática en condiciones apropiadas y todas las piezas que analizamos proceden del expolio y extracción, más o menos sistemática o controlada, de elementos que, en principio, pudieran considerarse del nivel superficial del fondo marino.

Los últimos trabajos arqueológicos submarinos realizados en Benafeli se hicieron en 2003. Fueron financiados por el ayuntamiento de Almassora en colaboración con el servicio de arqueología subacuática de la *Generalitat Valenciana* y contaron con la colaboración del club de buceo Capitán Nemo. Estuvieron encaminados a prospectar y cartografiar la zona y, junto a otros materiales, también proporcionaron algunas de las ánforas que presentamos. De aquellas labores procede la única ubicación georreferenciada de algunos de los hallazgos que nos ha servido para elaborar una base cartográfica de la dispersión de los hallazgos (fig. 1).

Además de los conjuntos que presentamos, se recuperaron al menos otras 19 ánforas norteafricanas de época imperial (fig. 2) cuyo análisis no hemos incluido en este trabajo porque requieren de un estudio específico que actualmente se encuentra en curso. También, fueron extraídos del mar otros elementos arqueológicos entre los que destacan numerosos clavos de bronce, láminas y tubos de plomo, un escandallo de la misma tipología que otro recuperado en el pecio Sud Lavezzi 2 en Córcega (Liou y Domergue 1990: fig. 41), lingotes y

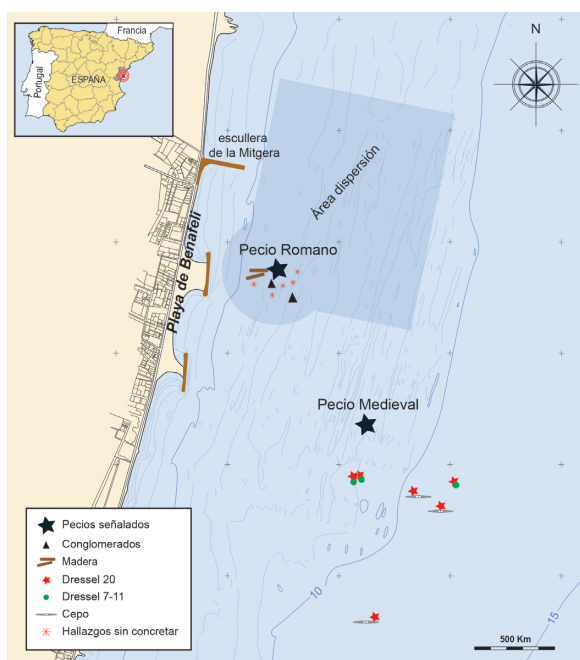


Fig. 1. Localización de la playa de Benafeli y área de dispersión de los hallazgos. Figura obtenida a partir de los datos proporcionados por la bibliografía publicada sobre el yacimiento y del Plano 01 de restitución cartográfica de los trabajos de prospección arqueológica subacuática en el T.M. de Almassora, campaña 2003, realizado por A. Fernández y C. De Juan para la *Conselleria de Cultura de la Generalitat Valenciana*.

otros objetos de hierro, cepos y un ancla de época tardía (Ramos, Wagner y Fernández 1984). Todos se encontraron en la zona ubicada al SO del yacimiento, donde se identificaron los restos de lo que podría ser un pecio (Fernández Izquierdo 1980: 173, nota 93). Como tal está inventariado en la base de datos de los yacimientos arqueológicos de la *Generalitat Valenciana*. Entre los elementos cerámicos que no son ánforas destaca un conjunto de, al menos, cinco morteros itálicos. Varios formaban parte de un conglomerado con lingotes de hierro y fragmentos de ánforas Dressel 2/4 tarraconenses. Tres presentan sellos junto al pico vertedor. Sus análisis y estudios ya fueron dados a conocer poco después de su descubrimiento (Fernández Izquierdo 1980: 181; Ramos, Wagner, Fernández 1984: 151-155). Son similares a la forma Dramont D2 (Joncheray 1972: 22-23, 29; Joncheray 1973: 49 ss.) que los situarían hacia mediados del s. I d.C.

Finalmente, cabe señalar que se han planteado varias interpretaciones respecto a los restos submarinos de Benafeli. Por una parte, se esbozó la posibilidad de que hubiera un desembarcadero con un pecio muy arrasado (Fernández 1980: 183), por otra, que la zona estuviera relacionado con algún poblado ibero-romano próximo (Fernández Izquierdo 1985: 166), incluso de que nos encontremos ante un asentamiento costero inundado por las aguas (Ramos, Wagner y Fernández 1984: 137; Clausell 1999: 29). También que el lugar fuera utilizado como punto de fondeo y aguada (Fernández Izquierdo y Ramos Barceló 2021: 52).

## LOS CONJUNTOS DE ÁNFORAS

Para el estudio de las ánforas de Benafeli hemos tenido en cuenta dos aspectos fundamentales: el relacionado con las áreas de producción que hemos sido capaces de identificar, y el crono-tipológico. Asimismo, en función de ambas variables, teniendo en cuenta las diferentes propuestas recogidas en el congreso celebrado en 1998 en Glux-en-Glenne sobre protocolos de cuantificación (Arcelin y Tuffreau-Libre 1998), hemos establecido el Número Mínimo de Individuos (NMI) y la representación porcentual de cada uno de los tipos reconocidos en el yacimiento (fig. 2).

Dado que, en general, las piezas no están cartografiadas y únicamente se hace referencia a la zona del descubrimiento, no ha sido posible realizar un plano de dispersión detallado más allá del elaborado en la figura 1.

## ÁNFORAS DEL MEDITERRÁNEO CENTRAL PÚNICO/ESTRECHO DE GIBRALTAR

En Benafeli, este conjunto es numéricamente pobre y heterogéneo. Las piezas del museo del Torrelló están erosionadas y su presencia podría obedecer a la frecuentación del lugar como punto de fondeo y aguada. En total hemos recopilado seis fragmentos que implicarían un NMI de cinco piezas.

	Tipología	Superior	Borde	Asa	Base	Pared	Total	NMI	%	Cronología
MEDITERRÁNEO CENTRAL PÚNICO-ESTRECHO DE GIBRALTAR										
	T-10.1.1.1/R-1		2	1			3	2	1,6	VII-VI a.C.
	T-1.4.2.1			1			1	1	0,8	VI-V a.C.
	T-7.3.1.1.		1				1	1	0,8	III-I a.C.
	T-7.0?			1			1	1	0,8	III-II a.C.
<b>Totales</b>			<b>3</b>	<b>3</b>			<b>6</b>	<b>5</b>	<b>4</b>	
EGEO										
	Rodia		1				1	1	0,8	-30-50 d.C.
	Cos					1	1	1		s. II-I a.C.
<b>Totales</b>			<b>1</b>			<b>1</b>	<b>2</b>	<b>2</b>	<b>1,6</b>	
ITALIA ADRIÁTICA										
	Dressel 6					2	2	2	1,6	-25-150 d.C.
	Forlimpopoli	1					1	1	0,8	-25-200 d.C.
<b>Totales</b>		<b>1</b>				<b>2</b>	<b>3</b>	<b>3</b>	<b>2,4</b>	

BAHÍA DE NÁPOLES										
	Dressel 3	1	1		1		3	2	1,6	s. I d.C.
Totales		<b>1</b>	<b>1</b>		<b>1</b>		<b>3</b>	<b>2</b>	<b>1,61</b>	
OTRAS PRODUCCIONES DE ITALIA TIRRENA										
	Dressel 1		1			1	2	2	1,6	140-1 a.C.
Totales			<b>1</b>			<b>1</b>	<b>2</b>	<b>2</b>	<b>1,61</b>	
Gallia Narbonensis										
	Gauloise 4	8	1	1	2		12	9	7,2	s. I-III d.C.
	Gauloise 5	1					1	1	0,8	50-120 d.C.
Totales		<b>9</b>	<b>1</b>	<b>1</b>	<b>2</b>		<b>13</b>	<b>10</b>	<b>8</b>	
HISPANIA CITERIOR-TARRACONENSIS										
	Tarraconense 1	2	1				3	3	2,4	-40-10 d.C.
	Pascual 1	1					1	1	0,8	-40-40 d.C.
	Dressel 3/2 Bajo Llobregat/ Comarcas del Ebro	12	4		4	1	21	16	12,8	-5-125 d.C.
	Dressel 2 Layetana Oriental	3	5		12	3	23	14	11,2	30-100 d.C.
	Dressel 7/11	2	1				3	3	2,4	s. I d.C.
	Indeterminadas	1				2	3	3	2,4	-40-50 d.C.
Totales		<b>21</b>	<b>11</b>		<b>16</b>	<b>6</b>	<b>54</b>	<b>40</b>	<b>32</b>	
HISPANIA ULTERIOR-BAETICA										
	Ovoide Gaditana	3	2				5	5	4	80-20 a.C.
	Dressel 2/4 Bética		1		1		2	1	0,8	60-125 d.C.
	Dressel 8	1					1	1	0,8	5-70 d.C.
	Dressel 9	2					2	2	1,6	-20-90 d.C.
	Dressel 10	7	9		19		35	19	15,2	75-100 d.C.
	Beltrán IIA	2			2		4	2	1,6	50-100 d.C.
	Dressel 20	1	1	2		5	9	5	4	50-192 d.C.
Totales		<b>16</b>	<b>13</b>	<b>2</b>	<b>22</b>	<b>5</b>	<b>58</b>	<b>35</b>	<b>28</b>	
PRODUCCIONES IMPERIALES DEL NORTE DE ÁFRICA										
	Bonifay 21B-C	1					1	1	0,8	c. 150-300+
	Bonifay 22A	9		1	2		12	10	8,06	c. 150-250+
	Bonifay 24	1				1	2	2	1,6	c. 230-c. 325
	Bonifay 27/28?	1			3		4	4	3,2	c. 300-c.400
Totales		<b>12</b>		<b>1</b>	<b>5</b>	<b>1</b>	<b>19</b>	<b>17</b>	<b>13,6</b>	
INDETERMINADO										
	Will A-B	2					2	2	1,61	IV-III a.C.
	Dressel 1C		1				1	1	0,8	s. I a.C.
	Indeterminado		1	2	6	3	12	6	4,8	-I-IV d.C.
Totales		<b>2</b>	<b>2</b>	<b>2</b>	<b>6</b>	<b>3</b>	<b>15</b>	<b>9</b>	<b>7,2</b>	
<b>TOTAL</b>		<b>63</b>	<b>33</b>	<b>9</b>	<b>52</b>	<b>18</b>	<b>175</b>	<b>125</b>		

Fig. 2. Cuantificación de las ánforas de Benafeli por producciones diferenciadas. Se señala el número mínimo de individuos (NMI), su tipología y cronología.

#### T-10.1.1.1/R-1

Contamos con un borde completo, la mitad de otro y un asa con parte del cuerpo (fig. 3, BN-195, 201 y 220). Las tres piezas se encuentran erosionadas. Estas ánforas corresponden al típico contenedor fenicio occidental arcaico de la segunda mitad del s. VIII y la primera mitad del VII a.C. En el pecio del Bajo de la Campana, en San Javier, Murcia, se encontraron con espinas de pescado en el interior de una de ellas (Pinedo 2018), aunque otros análisis de contenido realizados sobre ánforas R1 procedentes del Torrelló del Boverot en Almassora apuntan a que probablemente también contuvieron o pudieron transportar otros productos como vino (Claussell 2002: 30, M7 y M8).

#### T-1.4.2.1/CINTAS 291

De cronología algo más reciente (s. VI-V a.C.), el ejemplar diferenciado corresponde a un asa que, debido al contorno del cuerpo al que pertenece, podríamos asimilar a las T-1.4.2.1 (fig. 3, BN-206). Al igual que los fragmentos anteriores, la pieza se encuentra rodada y concrecionada.

#### ÁNFORAS DE LA SERIE T-7

Se ha identificado un borde erosionado de un ánfora tunecina T-7.3.1.1, ya de finales del s. III e inicios del II a.C. (fig. 3, BN-17), y un asa igualmente rodada de la misma familia tipológica (fig. 3, BN, 198).

### ÁNFORAS DEL EGEO

#### ÁNFORAS RODIAS Y DE COS

Del Mediterráneo oriental solamente hemos contabilizado dos fragmentos. Uno corresponde a un borde con el arranque de un asa de un ánfora Rodia de época Augustea o Julio-Claudia (fig. 3, BN-84). El otro es un cuello con un asa y el arranque del cuerpo de una de Cos (fig. 3, BN-65). En ambos casos se trata de contenedores egeos para el transporte de vino que comenzaron a llegar a la península Ibérica en época tardorrepública. Las dos podrían incluirse en la tónica general del auge del consumo de vino griego que se aprecia en el Mediterráneo occidental desde la segunda mitad del s. I a.C., especialmente durante el principado de Augusto.

### ÁNFORAS ITALIANAS

Al menos ocho fragmentos de un mínimo de siete piezas fueron fabricados en la península italiana.

### ÁNFORAS ADRIÁTICAS

#### DRESSEL 6A

Hay constatados dos cuerpos completos a los que les falta el tercio superior, así que resulta difícil su adscripción tipológica (Fig. 3, BN-245 y 246). Están publicados como Lamboglia 2 (Ramos, Wagner y Fernández 1984: 139, fig. 5, 1-2). Aunque también hubiéramos podido clasificarlos así, lo cierto es que tanto la tendencia elíptico-ovoidal que presentan como la ausencia de contextos tardorrepúblicos claros en el yacimiento, nos han llevado clasificarlos como Dressel 6A. Las dos piezas se encontraron en la misma zona situada al norte de la concentración de materiales que, en su momento, dio pie a pensar en la existencia de un pecio.

Las Dressel 6 sustituyeron a las Lamboglia 2 hacia finales del s. I a.C. y estuvieron en circulación hasta mediados del I d.C. Son particularmente abundantes en Italia, toda la zona del mar Adriático, el Nórico y también se encuentran en Gallia, Britannia, norte de África y el Egeo. En Hispania han sido identificadas en la costa mediterránea y en el valle del Ebro hasta Herrera del Pisuerga en Palencia (Pérez, Carreras y Arribas 2022: 119).

#### ÁNFORAS FORLIMPOPOLI/SPELLO

Resulta difícil distinguir entre uno de los dos tipos propuestos. Solamente contamos con el tercio superior completo de una pieza con abundantes concreciones. Podría ser asimilado a cualquiera de los tipos de base plana mencionados en el enunciado de este apartado (fig. 3, BN-48). Las ánforas Forlimpopoli, que parece la más adecuada a nuestra pieza, fueron fabricadas en el NE de Italia en los siglos I-II d.C. (Panella 1989; Aldini 1995). Por su parte las llamadas Spello se manufacturaron en la región centro-italiana de Umbria, el valle del Tiber, el *ager Pisanus* y el *Volterranus* desde la época de Tiberio hasta finales del s. II d.C. (Panella, 1989; Rizzo 2003). Se considera que algunas variantes de las Forlimpopoli estuvieron destinadas al transporte de *garum*, y otras al de vino (Aldini 1995). Las Spella, por el contrario, parece que estuvieron más enfocadas al transporte de vino (Panella 1989: 149).

### ÁNFORAS DE LA BAHÍA DE NÁPOLES

#### ÁNFORAS DRESSEL 3

Contamos con el fragmento de un borde con arranque del cuello y de una de las asas (fig. 4, BN-57), el tercio superior completo de un ánfora y un pivote (fig. 4, BN-12 y 21). Todos presentan la pasta típica del área

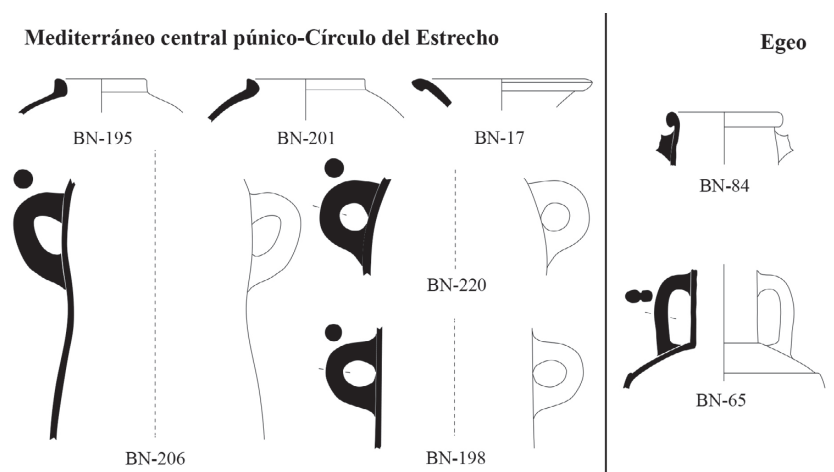
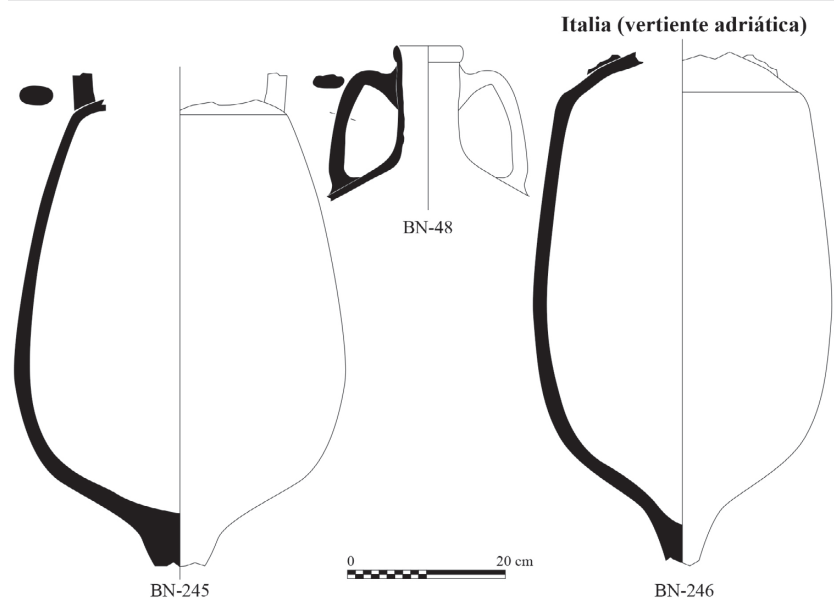


Fig. 3. Ánforas del Mediterráneo central púnico, del Egeo y vertiente adriática de Italia.



**Ánforas italianas (Campania)**

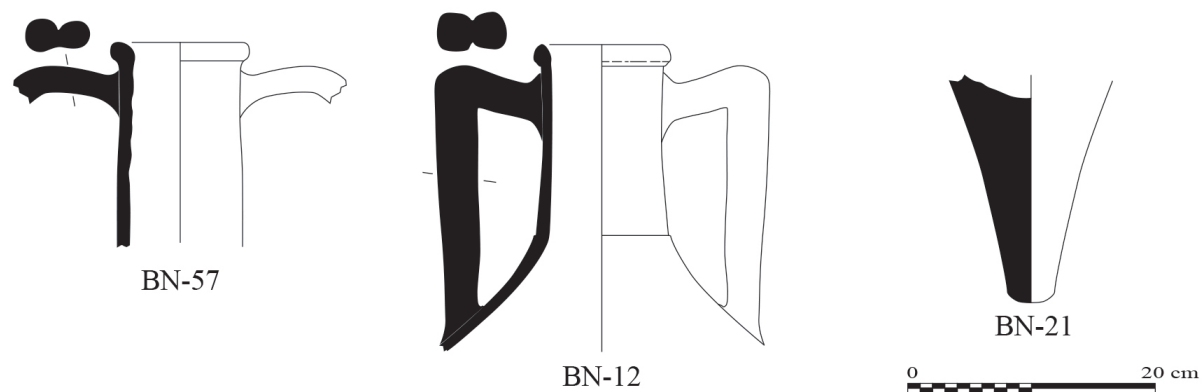


Fig. 4. Ánforas de la Campania, Italia.

vesubiana (Peacock 1971: fabric 2) y parecen más próximos al grupo 1-2 de Panella y Fano (1977: 165). Aunque comenzaron a fabricarse a partir del primer cuarto del s. I a.C., el momento de su mayor comercialización se produjo hacia mediados del s. I d.C. Se encuentran en los cargamentos de los pecios Grand Ribaud D, en Hyères, Var (Hesnard *et al.* 1988: 61 ss.) y Ladispoli, en Roma (Gianfrotta y Hesnard 1987: 285-286), ambos fechados hacia el cambio de era. Se las considera ánforas para transportar vino.

#### OTRAS ÁNFORAS TIRRENAS

##### ÁNFORAS DRESSEL 1

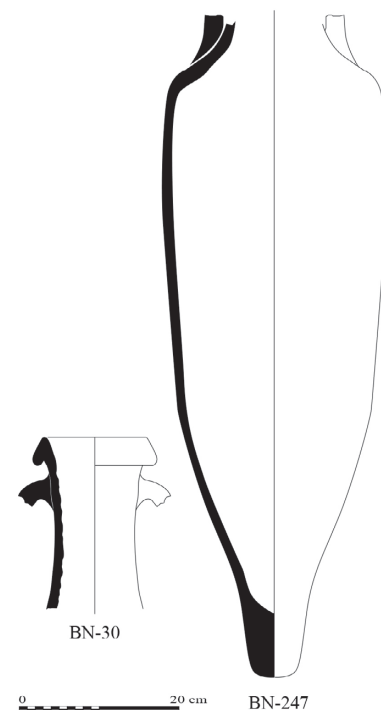
Llegadas desde la vertiente tirrena italiana, probablemente del Lacio o la Toscana, contamos con el borde y cuello de un ánfora Dressel 1A (fig. 5, BN-30) y el cuerpo completo de una Dressel 1C (fig. 5, BN-247).

Las Dressel 1 son las ánforas romanas tardorrepúblicas por excelencia y uno de los fósiles directores para seguir los pasos de las legiones romanas en las conquistas occidentales, aunque también se documentan en el Mediterráneo oriental (Foley *et al.* 2005: 279), pero en mucha menor medida. Su abundante producción en multitud de talleres de la Italia tirrena y jónica no tuvo parangón con las producciones precedentes (Tchernia 1983). Desde que se comenzaron a introducir en los mercados del Mediterráneo Occidental, las Dressel 1, en sus tres variantes (A, B y C), fueron ampliamente copiadas en los talleres provinciales (Carreté, Keay y Millet 1995; Bernal-Casasola y García de Vargas 2008; García de Vargas, Almeida y González Cesteros 2012). Fundamentalmente, se las considera ánforas vinarias, aunque en algunos ejemplares de Dressel 1B y C también se han encontrado restos e indicios de otros productos como avellanas, *garum* o aceitunas (Benoit 1952; Etienne y Mayet 1994; Charlin, Gassend y Lequément 1978: 24).

Algunos de los pecios más significativos del mundo romano como Chrétienne A, Saint Raphaël, Var (Parker 1992: 302), o Grand Congloué 2, en el Archipiélago de Riou, Marsella (Long 1987), llevaban cargamentos de Dressel 1A. Las 1C son menos frecuentes que las otras dos variantes del tipo y no existen naufragios en los que claramente fueran el cargamento principal. Solo hay algunos, poco estudiados y apenas conocidos, como Agde D (Hérault), Cap Benat B (Var) y Chrétienne J (Parker, 1992: 11, 173 y 309) en los que esta forma ha sido la única identificada.

Fig. 5. Otras ánforas italianas.

##### Otras ánforas italianas



#### ÁNFORAS DE LA GALLIA NARBONENSIS

Hemos sumado un total de 13 fragmentos que implicarían un mínimo de 10 ánforas.

##### ÁNFORAS GAULOISE 4

En el estudio de los materiales de Benafeli realizado en 1984 se mencionan tres cuellos y dos pies correspondientes a ánforas del tipo Gauloise 4, todos ellos con revestimiento interno de resina (Ramos, Wagner y Fernández 1984: 145-147).

Nosotros hemos contabilizado ocho tercios superiores completos (fig. 6, BN-3, 33, 50, 76, 122, 145, 182 y 185), un borde con los arranques de las asas (fig. 6, BN-239), dos bases (fig. 6, BN-40 y 175) y un cuello con un asa (fig. 6, BN-210). Su cronología es amplia, abarca desde mediados del s. I hasta el s. III d.C.

##### ÁNFORAS GAULOISE 5

Solamente se ha identificado el tercio superior completo de una de estas ánforas (fig. 6, BN-78). Su cronología está establecida entre mediados del s. I e inicios del II d.C. (Laubenheimer 1985: 390).



*Gallia Narbonensis*

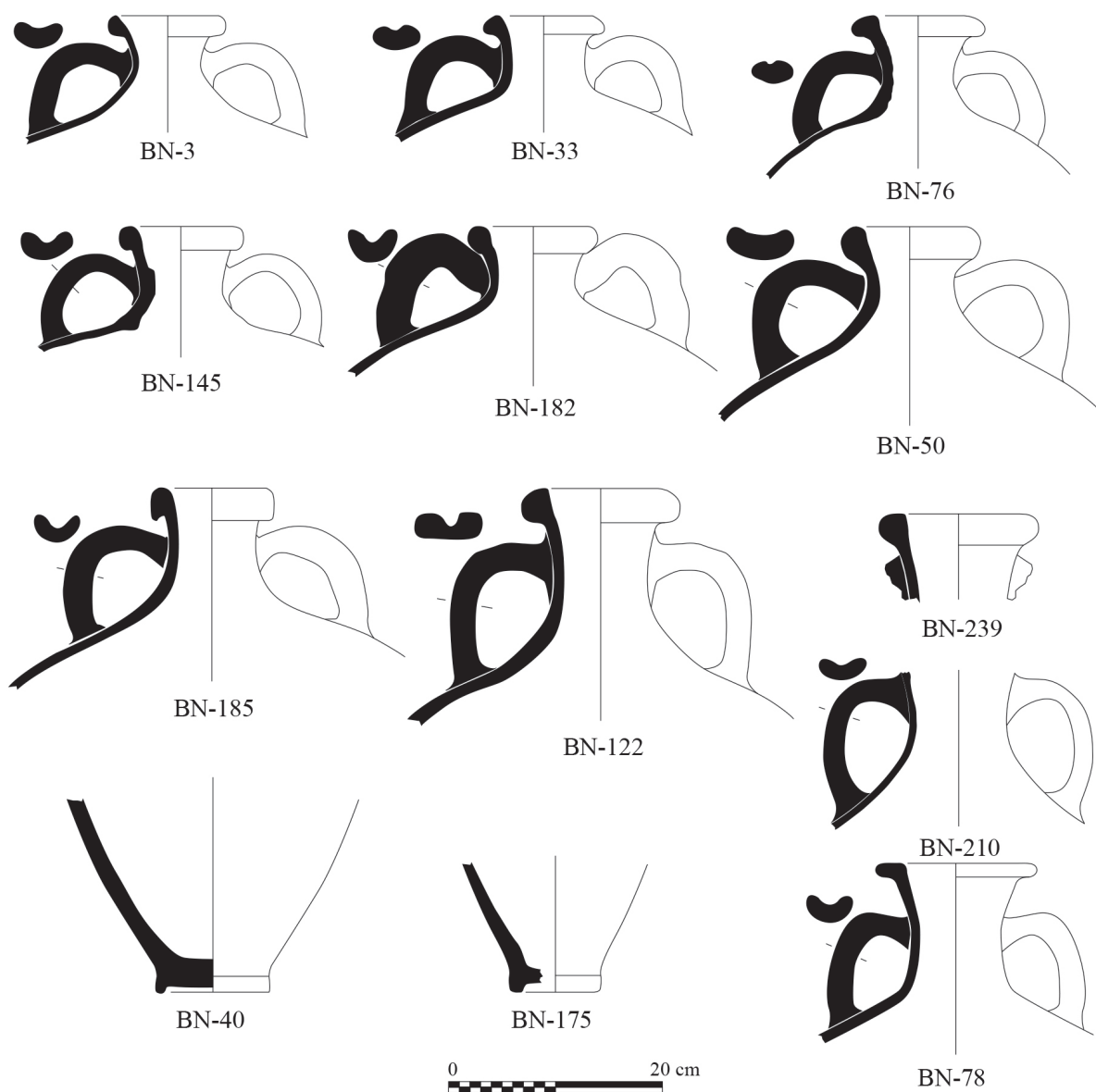


Fig. 6. Ánforas de la Gallia Narbonensis.

Todas las ánforas de esta familia descubiertas en Benafeli presentan una pasta calcárea de color beige amarillento. Se fabricaron fundamentalmente para la exportación de diferentes vinos que se produjeron en la Galia Narbonense (Laubenheimer 1985), entre ellos el *amineum* y el *picatum* mencionados en las fuentes (Laubenheimer 2004), aunque también se manufacturaron ánforas del tipo Gauloise 4 en talleres costeros del NE de la

Tarraconese (Tremoleda y Járrega 2016). Fueron ampliamente distribuidas, no solamente por todo el Mediterráneo sino también hacia los territorios del interior de Europa, el *limes* del Rin y también a Britannia (Remesal y Revilla 1991). A través del Nilo llegaron al mar Rojo e incluso a la India (Laubenheimer 2001).

Desde el punto de vista que nos interesa, uno de los conjuntos más significativos de estas ánforas se localizó



en la zona portuaria de la antigua Arles. El 66,11% de las ánforas eran Gauloises 4 que se encontraron combinadas con otras Gauloises 1, 2, 3, 5 y 11, Dressel 2/4, Dressel 7/11 y otros tipos en menores porcentajes (Bigot y Djaoui 2013: 378, fig. 3). En las costas del sur de Francia se han encontrado cargamentos de Gauloises 4 en Port Pomegues 1 (Gassend 1978), Les Laurons 3, Tiboulen de Maire, Pointe-Lequin 3, Pointe de l'Illete. En Córcega las encontramos en Cavallo 7, Aleria 1 y Macinaggio 1, a 300 m de profundidad en Cap Corse. En este último, fechado en época Flavio-Antonina, un cargamento homogéneo de Galas 4 está asociado a un pequeño lote de barras de hierro y a una o quizás dos Dressel 2/4 y otras dos Beltrán II que se han interpretado como parte de la dotación de a bordo (Cibecchini 2017: 121-122). En Cerdeña se han descubierto en Cagliari-Sant'Elia o San Vero Milis, en la playa de Su Pallosu, donde se hallaron junto a Dressel 20. En Procchio, en Elba y en las costas de la Toscana italiana se documentaron en cargamentos en Punta Ala B, en Cala Cupa (Cibecchini 2017: fig. 10) y en San Rosore A, donde se encontraban junto a una Forlimpopoli C (Leoncini 2007: 8). Sin embargo, el naufragio que mejor ilustraría la comercialización del vino de la Narbonensis hacia las costas de Hispania sería Port Vendres 3. Se trata de un pecio fechado en torno al 170 d.C., localizado en las costas de los pirineos orientales franceses, donde las Gauloise 4 iban acompañadas de una Forlimpopoli B (Liou y Pomey 1984: fig. 5).

Por otra parte, los pecios de Cap Corse 1 y Punta ai Giunchi, ambos ubicados también a gran profundidad en la misma zona que Macinaggio 1, parecían transportar cargamentos homogéneos de Gauloises 5, aunque en el segundo también se constataron, al menos, dos Dressel 2/4 y una Forlimpopoli D (Cibecchini 2017: parágrafo 14).

### ÁNFORAS DE LA HISPANIA CITERIOR-TARRACONENSIS

Algunas de las que pertenecen a este conjunto proceden de las intervenciones realizadas en 1984. Sin embargo, la mayoría fue extraída del mar en condiciones que desconocemos. En sus fichas se hace referencia al descubridor de cada pieza y el club deportivo al que pertenecía, así como a una ubicación aproximada respecto a la distancia a la costa.

Para la clasificación de las ánforas de la Tarraconensis que se han venido conociendo en la bibliografía como Dressel 2/4, Dressel 2/3, Dressel 3/2, o más específica-

mente Dressel 3 y Dressel 2, hemos seguido las indicaciones de Berni (2015: 199). Para el resto de las ánforas fabricadas en esta provincia, así como para las producidas en la Baetica, empleamos las nominaciones habituales de cada uno de los tipos tal y como se recogen en la página web de *Amphorae Ex Hispania* (<http://amphorae.icac.cat/>).

En total hemos contabilizado 54 fragmentos que corresponderían a un número mínimo de 40 piezas procedentes de la Tarraconense.

#### ÁNFORAS TARRACONENSE 1

En función de la clasificación tipológica establecida por López Mullor y Martín Menéndez (2009), así como de las apreciaciones hechas por J. Miró (2016) y Miró y Járrega (2019), en Benafeli habría dos tercios superiores de ánforas Tarraconense 1A/ovoide (fig. 7, BN-32, 37) y un borde completo que tanto podría corresponder a la Tarraconense 1A/ovoide como a la 1B/fusiforame (fig. 7, BN-51).

Encontramos paralelos en Ampurias (Járrega 2016: fig. 2, 1), en Celsa (Beltrán Llorís 2008: fig. 21) y en el pecio Cala Bolona I, en Gerona, fechado entre el 50 y el 30 a.C. (López Mullor y Martín Menéndez 2006; Martín Menéndez 2008). La pieza BN-37 presenta un sello a la altura del hombro, al pie de una de sus asas, donde se lee [··]VI lo cual, probablemente, pueda identificarse con MEVI, un nombre que también se ha constatado en las carenas de dos ánforas Tarraconense 1A en Cala Bona I, Cadaqués, Gerona (Martín Menéndez 2008: fig. 11, 6-7), donde aparecen con los sellos L·FVL·LIC o L·FV·LIC y Q·MEVI junto a ánforas ovoideas béticas (López Mullor y Martín Menéndez 2006: 54), en Grand Bassin B, Hérault (Solier *et al.* 1981: 62, fig. 20.13) y en Veille-Toulouse (Miró Canals 1988: 122), igualmente a la altura de las carenas. En el castillo de Palamós, en Gerona, el sello MEVI se encuentra sobre el borde de un ánfora Tarraconense 1 (Aquilué 2020: fig. 3, 6) y en los bordes, cuellos y carenas de otras Pascual 1 (Aquilué 2020: figs. 3 y 4). Teniendo en cuenta la verticalidad de la letra que aparece incompleta, nuestro sello también podría corresponder a [L·FU]LVI, nombre que, asimismo, es conocido sobre la Tarraconense 1 de Ampurias mencionada más arriba, aunque en ella se encuentra sobre el labio.

Estas ánforas forman parte de las denominadas "Ovoides". Se trata de una familia que ha comenzado a ser estudiada en profundidad a partir de la última década, sobre todo en los últimos años a raíz de una monografía específicamente dedicada a su análisis y sistematización (García Vargas *et al.* 2019). Aunque existen dudas sobre el uso polivalente de las Tarraconense 1 (vino-aceite), lo más

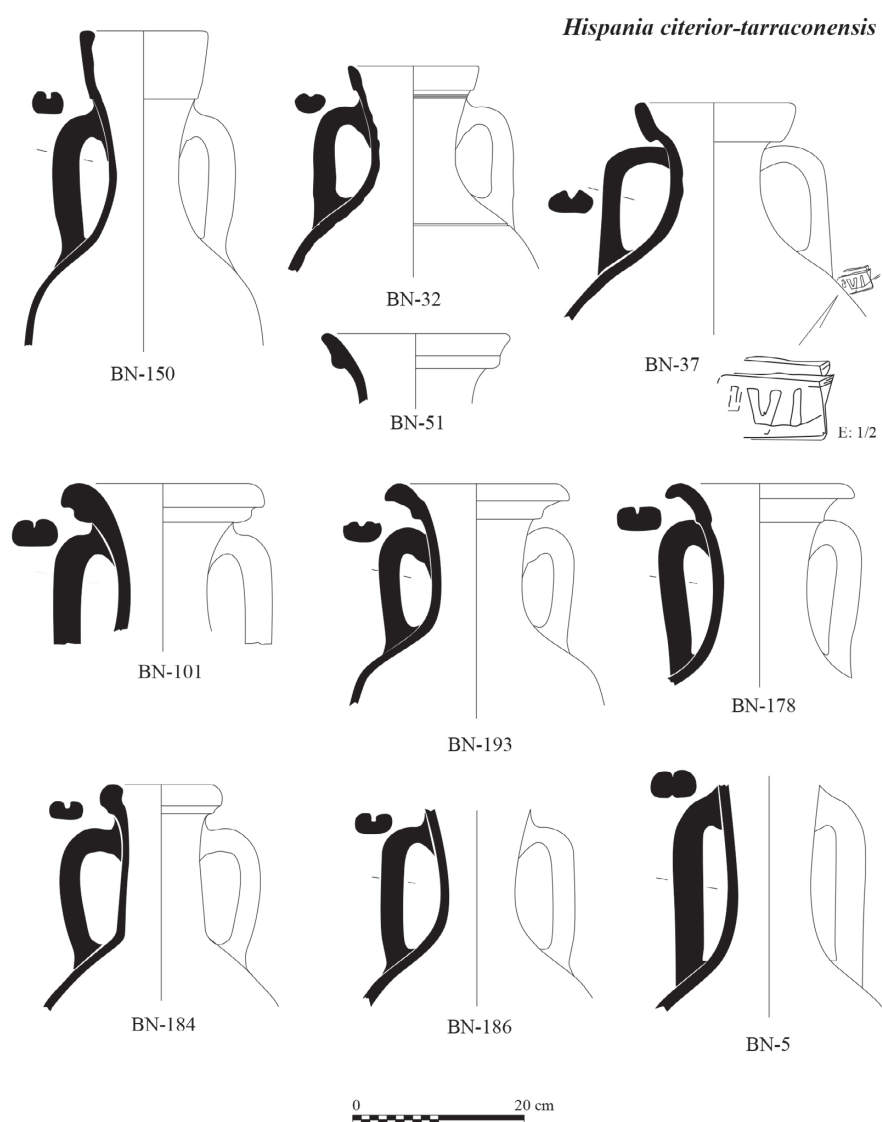


Fig. 7. Ánforas del NE peninsular.

probable es que se enfocaran al transporte del vino (Járrega 2016). Estuvieron circulando durante la segunda mitad del s. I a.C. y la mayor parte de los hallazgos conocidos se encuentran en la Galia (Miró y Járrega 2019: 166).

#### ÁNFORAS PASCUAL 1

Solamente hay recogido el tercio superior completo de un ánfora (fig. 7, BN-150) que podíamos asimilar al subtipo B propuesto por López Mullor y Martín Menéndez (2006: fig. 9). Son ánforas que se fabricaron en la costa central del noreste de la Hispania Tarraconensis (Revilla Calvo 1993) y se las considera vinarias. Comenzaron a fabricarse hacia mediados del s. I a.C. El

momento álgido de su producción y distribución se ubicaría en torno al cambio de era y su desaparición de los mercados se produciría hacia mediados del s. I d.C. o durante su segunda mitad (López Mullor y Martín Menéndez 2008). Son envases que se distribuyeron por todo el Mediterráneo occidental, incluso se han descubierto en la fachada cantábrica y atlántica de la península Ibérica y llegaron a Britannia. Sin embargo, la mayor parte de los hallazgos se localiza en el norte de las Gallias (Laubenheimer y Marlière 2010), aunque también en el sur, en Narbona y Lattes (Martínez Ferreras 2016: 146), en los valles que penetran hacia el interior y en los campamentos militares augusteos de la Germania inferior

(Remesal y Revilla 1991). Por otra parte, se han encontrado en pecios como Escombreras 3 (Cartagena), donde estaban junto a otras Dressel 2/4 tarraconenses (Pinedo y Alonso 2004), y los de Punta Blanca I, Cala Cativa I y el denominado Cap del Vol, en el Port de la Selva; els Ullastres, en Llafranc; Aiguablava I, en Begur (Geli Mauri 2020) y Cap Béar 3, en Port-Vendres; Sud-Lavezzi 3, en Bonifacio (López Mullor y Martín Menéndez 2008) y Grand Ribaud D, donde había tres ánforas Pascual 1 junto a otras Dressel 2/4 tarraconenses en un cargamento que mayoritariamente estaba formado por ánforas Dressel 2/4 pompeyanas (Hesnard *et al.* 1988: 56).

#### ÁNFORAS DRESSEL 7/11

Se han identificado dos tercios superiores (fig. 7, BN-178 y 193) y el fragmento de un borde singular con arranque del cuello y de una de las asas que también se adscribe a esta tipología (fig. 7, BN-101) y presenta una pasta rojiza típica de las producciones de alfar de *Tivissa*. Encontramos paralelos en las variantes del tipo halladas en Mas d'en Gras, en Vila-seca, o en la *figlina* ubicada en els Antigons, en Reus (Járrega 2013: fig. 2, 2 y 3).

Casi exclusivamente se fabricaron en torno a Tarraco y el Ebro (Járrega 2013: 402 y 407). Fundamentalmente, circularon en paralelo o junto a las Dressel 3/2 del noreste de Hispania durante toda la primera mitad del s. I d.C. y debieron perdurar al menos hasta época Flavia. Actualmente existe cierta controversia respecto al producto para el que fueron fabricadas (Coll, Járrega y Casado 2018: 22; Járrega y Berni 2020: 19) y se han encontrado en pecios como el de Chrétienne H (Corsi-Sciallano y Liou 1985: 91, fig. 73) junto a un cargamento mayoritario de Dressel 3/2 layetanas.

#### OTRAS ÁNFORAS DE TIPOLOGÍA INDETERMINADA

También contamos con el tercio completo de un ánfora que no hemos sabido clasificar y parece encontrarse en un paso intermedio entre un ánfora ovoide o Pascual 1 y una Dressel 3/2 layetana (fig. 7, BN-184). Asimismo, hay dos cuellos con las asas a los cuales tampoco hemos asignado una tipología concreta debido a las dudas que se nos presentaban, pero que también formarían parte de este grupo de tipológico (fig. 7, BN-5 y 186).

#### ÁREA LAYETANA ORIENTAL

Entendemos por estas ánforas las que se fabricaron en la costa central de la región catalana, en el Maresme y

el Vallés oriental, en torno a Iluro. Varias de las ánforas de Benafeli presenta una arcilla que ha sido bien caracterizada y ubicada en esta región (Martínez Ferreras 2014; Mateo Corredor 2015: 125, UA 28), por lo que también las identificamos como un grupo específico. Contamos con 23 fragmentos que corresponderían al menos a 14 individuos (11,2% del NMI).

#### ÁNFORAS DRESSEL 2/LAYETANAS C/D

Se considera que las Dressel 2 layetanas son una evolución de las Dressel 3 y conforman el tipo clásico del ánfora tarraconense de mediados y segunda mitad del s. I d.C., cuyas formas más tardías llegarían hasta los inicios de época Flavia (Járrega 2018: 177). Son ánforas vinarias. Contamos con dos cuerpos completos (fig. 8, BN-250, 251), un hombro completo con arranque de las asas (fig. 8, BN-95), tres tercios superiores (fig. 9, BN-56, 100 y 180), cinco bordes con arranques de cuello y asas (fig. 9, BN-39, 73, 120, 166, 209) y al menos 12 pivotes fabricados con el mismo tipo de arcilla (fig. 9, BN-44, 82, 85, 130, 131, 158, 159, 170, 171, 172, 174, 191).

Ánforas de las mismas características también se han encontrado en los pecios de Petit-Congloué, Grand-Rouveau, Fourmiges, Ile-Rousse, Cavallo 1, Est-Perduto, Barà, Cala Vellana (Corsi-Sciallano y Liou 1985; Berni 2015: 194) y Marina di Fiori (Bernard 2008).

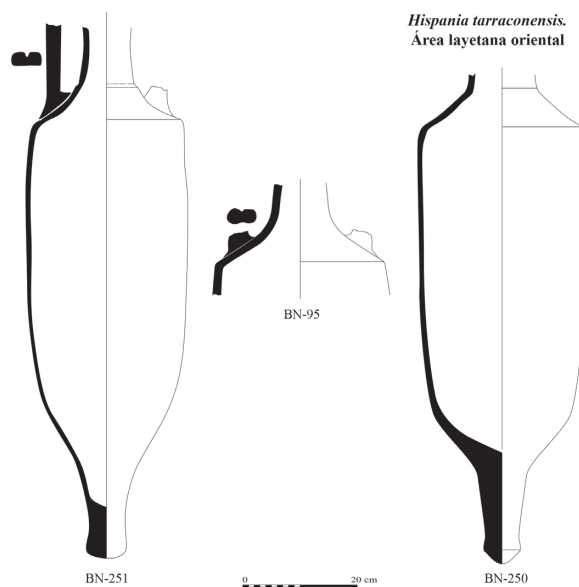


Fig. 8. Ánforas de Layetania oriental (1).

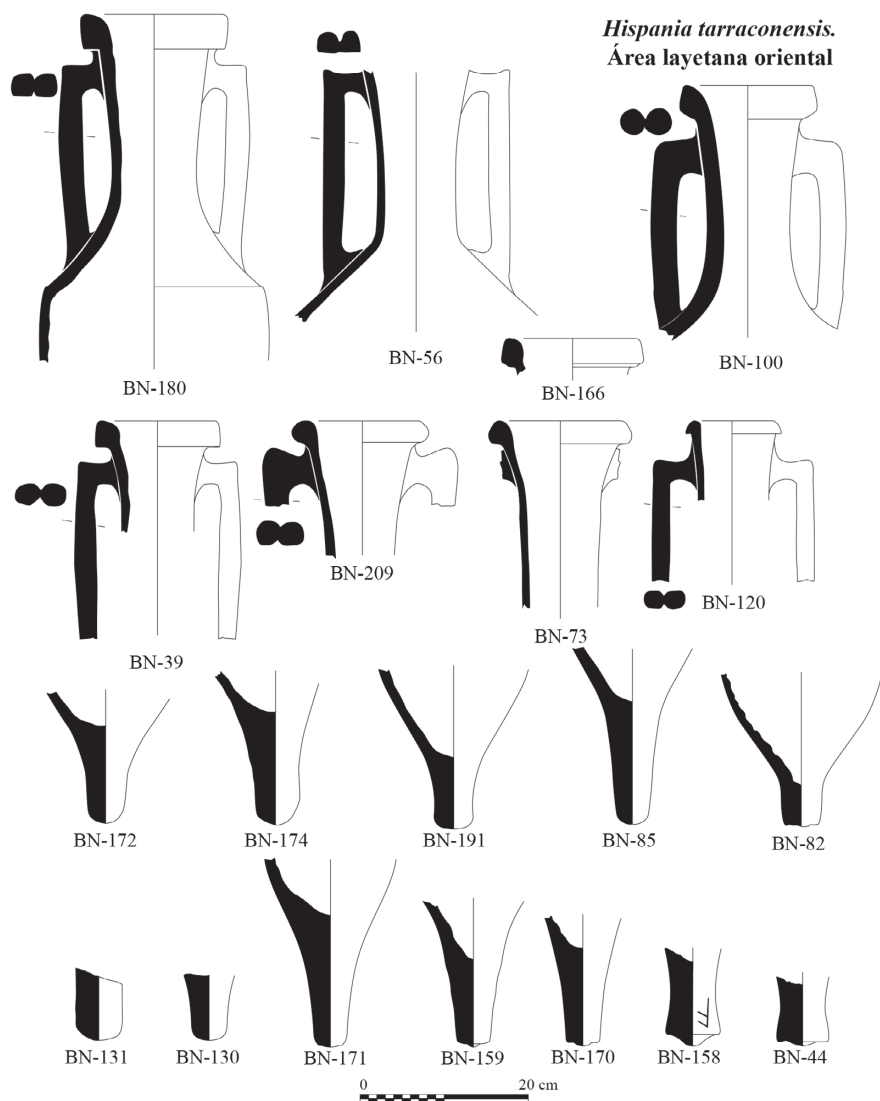


Fig. 9. Ánforas de Layetania oriental (2).

## BAJO LLOBREGAT/COMARCAS DEL EBRO

### ÁNFORAS DRESSEL 3-2

Estas ánforas vinarias suponen un grupo importante que representa el 12,8%. Contamos con cinco tercios superiores (fig. 10, BN-35, 117, 140, 148 y 177), una mitad superior (fig. 10, BN-144) y dos bordes rodados y fragmentados (fig. 10, BN-62 y 118) que presentan asas con un marcado codo en ángulo recto.

Por otra parte, podríamos establecer otro conjunto de la misma tipología cuyas asas presentan un codo ovalado. Serían cinco tercios superiores (fig. 11, BN-38, 138, 139, 163 y 168) y un ánfora completa (fig. 11,

BN-249) cuyo aspecto formal, no obstante, también podría encajar en las ánforas Dressel 2/4 fabricadas en el *territorium* de *Dianium* (Gisbert 2009: figs. 10 y 11). Asimismo, hay dos bordes y un hombro muy rodados y fragmentados (fig. 11, BN-47, 105 y 200), y cuatro pivotes que preservan restos de pez (fig. 11, BN-63, 83, 99 y 116).

Hay un sello TIBISI en cartela rectangular (fig. 10, BN-35) sobre el cuello de una de las ánforas con pasta rojiza, depurada y desgrasantes blancos pequeños y otros brillantes que podría proceder del alfar de l'Aumedina en Tivissa (Ribera del Ebro, en la provincia de Tarragona), donde se ha documentado la fabricación de ánforas con

*Hispania tarraconensis.*  
Bajo Llobregat/comarcas del Ebro

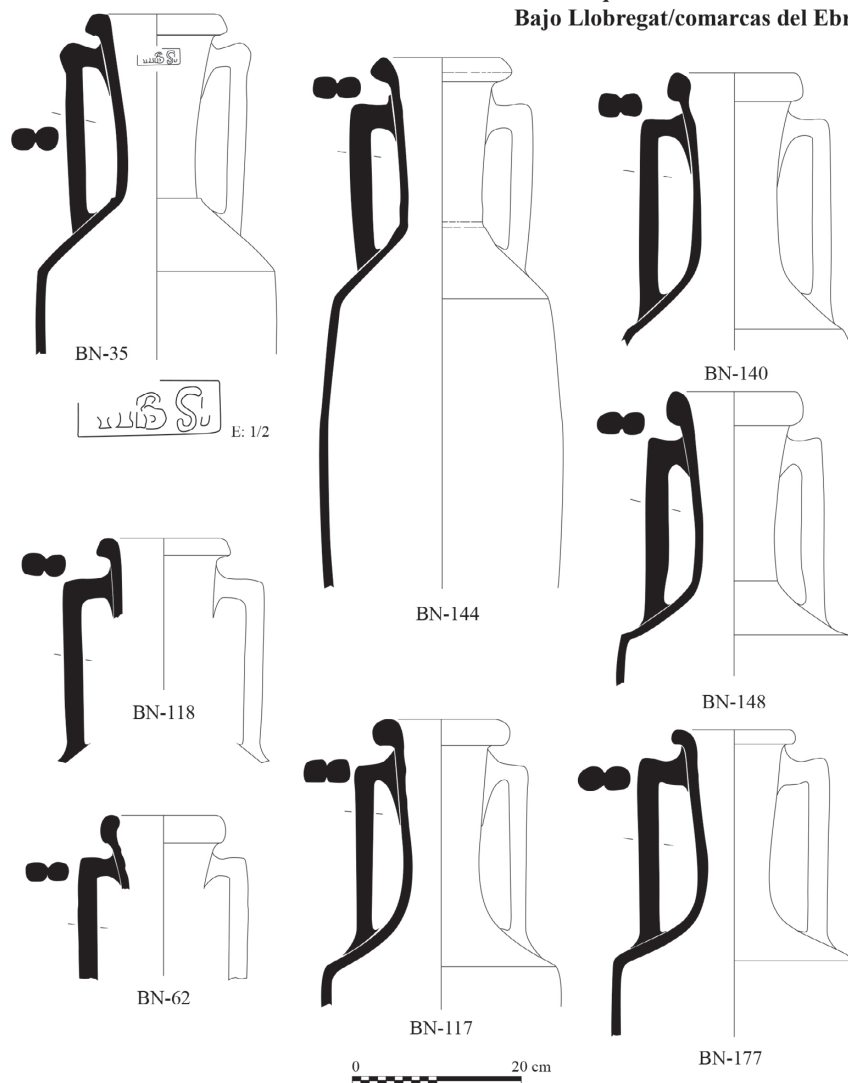


Fig. 10. Ánforas del área entre el Bajo Llobregat y las comarcas del Ebro (1).

estas características técnicas y sellos (Revilla Calvo 1993: 83, fig. 26 n°2; 1995: 167; Miró, Pallarés y García 1998: 283-284).

En las costas de Castellón hay recogido otro de estos sellos en un ánfora Dressel 2/4 de colección privada (Márquez y Molina 2005: 251-252). Igualmente, sobre Dressel 2/4, se han encontrado en Ampurias (Pascual Guash 1991: lám. XV, 520), S'Hospitalet Vell, en Manacor (López Mullor y Martín Menéndez 2006: 75), en Lérida (Beltrán Llorís 2008: 289) y en Mahón (De Nicolás *et al.* 2015: 211, fig. 3-11). Los sellos TIBISI también aparecen en otras tipologías. En Pompeya hay uno sobre el cuello de una Dressel 7/11 tarraconense (Járrega y Ber-

ni 2020: 19; Járrega, Berni y Miró 2020: 133, fig. 4-5). En Cartago hay otro sobre el labio de una Pascual 1 (Berni y Miró 2020: 145, fig. 8-38) e incluso se han constatado sobre el labio de un *dolium* (Revilla Calvo 1993: n° 250). En las costas de la Galia narbonense también encontramos sellos TIBISI en lugares como Port-la-Nautique sobre Pascual 1 (Blanc-Bijon, Carré, Hesnard y Tchernia 1998: n° 1025), Fos-sur-Mer sobre Dressel 7/11, Vieux Port (Marsella) y Saint-Cyr-sur-Mer, ambos sobre Dressel 2/4 (Pascual Guash 1991: 231.4, 231.5 y 231.6 respectivamente).

En general, toda la familia de las Dressel 3/2 fabricadas en la Hispania Tarraconensis está formada por conte-

*Hispania tarraconensis.*

**Bajo Llobregat/comarcas del Ebro**

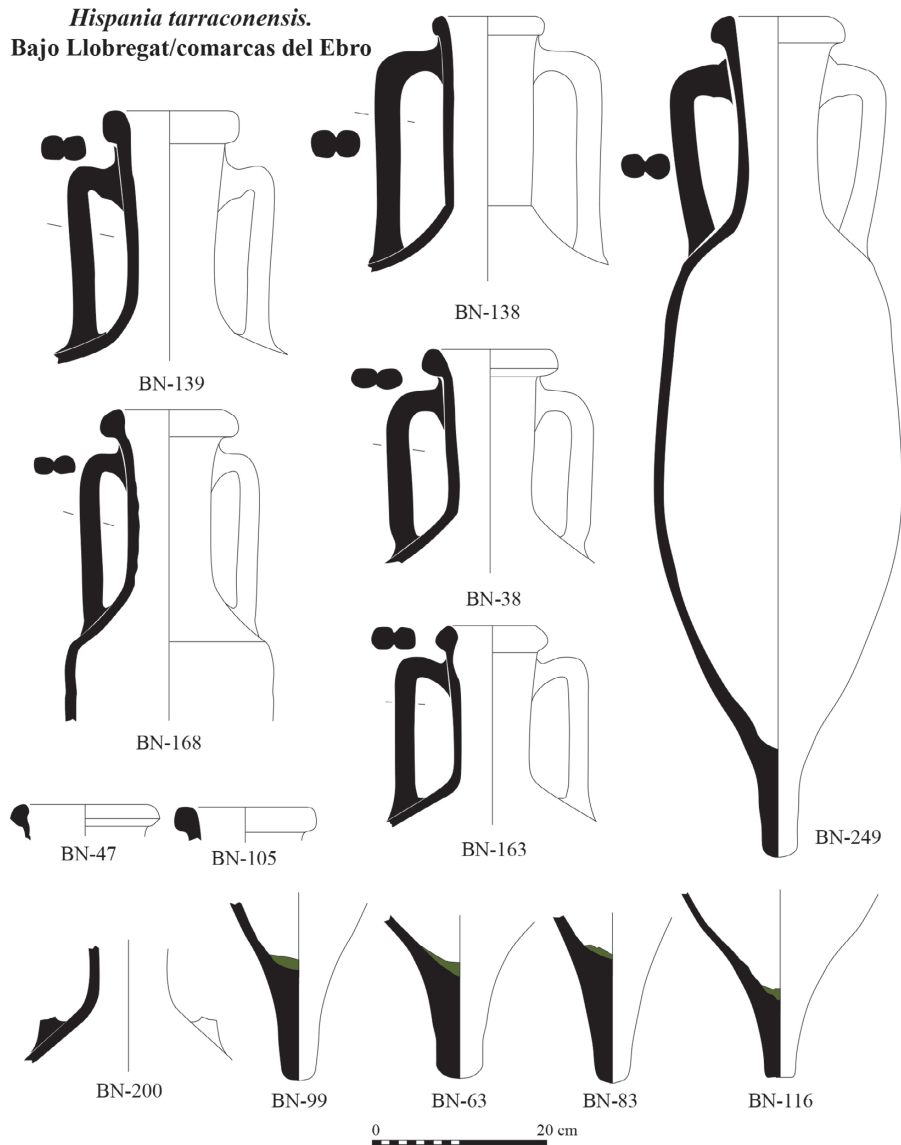


Fig. 11. Ánforas del área entre el Bajo Llobregat y las comarcas del Ebro (2).

nedores vinarios que fundamentalmente parecen dirigidos a los mercados de la Gallia Narbonensis y los valles del Aude-Garona. Naturalmente, también hacia Roma (López Mullor y Martín Menéndez 2008: 64) y tampoco se ha descartado una comercialización hacia el sur de Hispania y el Atlántico (Mateo 2016), sobre todo de las producciones de la zona de Tarraco (Járrega 2016b). Por otra parte, las Dressel 2/layetanas C/D de Benafeli también pondrían de manifiesto la mercantilización los vinos layetanos hacia los puertos situados al sur de Tarraco, donde la importación de estas ánforas sí ha sido constatada (Járrega y Berni 2016: 81).

**ÁNFORAS DE LA HISPANIA ULTERIOR-BAETICA**

De los alfares del sur de Hispania hemos verificado la presencia de 58 fragmentos que corresponderían a un mínimo de 35 piezas.

*ÁNFORAS OVOIDES GADITANAS*

Las de Benafeli presentan la característica pasta compacta, de textura áspera, color claro amarillento y partículas grises y negras de pequeño tamaño identificadas como propias de las producciones gaditanas (Mateo Co-



redor 2015: UA 16). Al menos hay cinco de estas ánforas. Dos tercios superiores (fig. 12, BN-31 y 183) encuentran paralelos en las ánforas descubiertas en el pecio Illes Formigues I, de mediados del s. I a.C. (Martín Menéndez 2008: 116; Mateo Corredor 2013: fig. 5, 1 y 2). Otro tercio superior (fig. 12, BN-113), encontraría formas análogas en Vejer de la Frontera (García Vargas 1998: fig. 33, 2). Las otras piezas, dos bordes con el cuello y arranque de las asas (fig. 12, BN-81, 108, esta última de tonalidad más rojiza), estarían más próximas a paralelos descubiertos en Castelo de Lousa, en Portugal (Morais 2010: fig. 28, 14 y 15).

En cuanto al producto que transportaban, aunque tradicionalmente se asocian a los derivados del pescado, actualmente se habla de cierta ambivalencia y no se descarta su uso para comercializar el vino gaditano (Mateo Corredor 2013: 190). Se trata de una familia de ánforas que inició su producción a inicios del s. I a.C. (García Vargas y Bernal-Casasola 2008: 679) y perdurarían hasta el inicio de la época Augustea, cuando fueron sustituidas por las Dressel 9 y 10 (Mateo Corredor 2013: 189). Otros pecios en los que se han documentado cargamentos con Ovoides Gaditanas son: Grand Congloué 3, Titán (Hières, Var), Cap Bear (Port-Vendres) o Cala Bona I. También se han descubierto en yacimientos terrestres como Fréjus, Cartago, Toulouse o Petrisberg (García Vargas, De Almeida y González Cesteros 2011: 257 y 258).

#### ÁNFORAS DRESSSEL 7/11

Las ánforas de la familia Dressel 7/11 (Zevi 1966) engloban los tipos comprendidos entre el 7 y el 11 en la tabla de Dressel (1899: *tav.* 2). Así pues, suponen un extenso grupo de contenedores, fundamentalmente destinados a las conservas de pescado, que estuvieron fabricándose durante los siglos I y II d.C. en varias zonas geográficas de Lusitania, Hispania (Lagóstena Barrios y Bernal-Casasola 2004; Járrega 1998; López Mullor y Martín Menéndez 2006) e incluso fueron imitadas en el sur de la Gallia (García Vargas, Bernal-Casasola y Expósito Álvarez 2019: 499). Por tanto, son un conjunto complejo y difícil de sistematizar desde un punto de vista tipológico, sobre todo si solamente contamos con fragmentos (García Vargas y Bernal-Casasola 2008) y tenemos en cuenta la evolución propia de cada tipo. Sin embargo, si las piezas están completas o semicompletas es posible asignar el tipo específico a cada una (García Vargas 1998). Dado que nuestro conjunto está formado mayoritariamente por tercios superiores, bor-

des completos y pivotes, en la medida de lo posible, hemos tratado de asignar a cada pieza el tipo específico que le corresponde.

*Dressel 8.* Al menos hay un ánfora casi completa (fig. 12, BN-252) con paralelos en el pecio Sud-Lavezzi 2, en Bonifacio; un yacimiento muy expoliado, fechado en el primer cuarto del s. I d.C. y del cual se recuperaron 17 de estas ánforas que formaban parte de un cargamento en el que también había otras vinarias Haltern 70 y Dressel 28, olearias Dressel 20 “arcaicas”/Haltern 71 y otras de conservas de pescado Dressel 9, 7/11 y Pompeii VII (Liou y Domergue 1990: 22, fig. 33-1).

*Dressel 9.* Contamos con dos tercios superiores (fig. 12, BN-13 y 194) similares a las recuperadas en los pecios de Dramont D (Scillano y Sibella 1991), Sud Lavezzi 2 (Liou y Domergue 1990: fig. 33, 2-3) y Bou Ferrer (Cibecchini et al. 2021: 63-64).

*Dressel 10.* Desde el punto de vista tipológico es el grupo más ampliamente representado. La mayor parte de las piezas (fig. 12, BN-13 y 80 y fig. 13, 2, 16, 36, 46, 52, 79, 104, 164, 187 y 225) encajarían dentro de las variantes 10B-D propuestas por García Vargas, Martín Arrollo y Lagóstena Barrios (2016), con paralelos en el pecio de Port Vendres 2, hundido en las costas de Languedoc-Rosellón en época de Claudio, donde se clasificaron como Pompéi VII (Colls *et al.* 1977: fig. 15, 2); en las variantes de época Claudio-Neroniana del Bou Ferrer, en Villajoyosa, Alicante (De Juan, Cibecchini y Vento 2011: fig. 4); o las Dressel 9/10 de Sud-Perduto 2, en Bonifacio, fechado en época Augustea (Bernard 2008) y donde, al igual que en los anteriores, iban acompañadas de un cargamento de lingotes de plomo procedente, en este caso, de Sierra Morena (Bernard y Domergue 1991). Dos de los bordes (fig. 13, BN-2 y 164) son muy similares a los del tipo 2 manufacturado en el alfar de El Olivar de los Valencianos, en Puerto Real, Cádiz (Campano Lorenzo 1994: fig. 3, 3 y 4).

Otros tres bordes completos, y un tercio superior (fig. BN-13, 46, 103, 165 y 61), parecidos a algunos de los labios de Augst clasificados como Dressel 10 (Martin-Kilcher 1994: *taf.* 186, 3934 y 3936), cabrían en la variante 10C de este tipo, aunque también se podrían identificar como Dressel 7C (García Vargas y Bernal-Casasola 2016). Estas cuatro piezas de Benafeli son muy similares al tipo 3 del alfar de El Olivar de los Valencianos (Campano Lorenzo 1994: fig. 3, 6) y a las ánforas del alfar de Gallineras-Cerro de los Mártires en San Fernando, también en Cádiz (García Vargas 2010: fig. 5), lo cual las ubicaría en la primera mitad del s. I d.C.



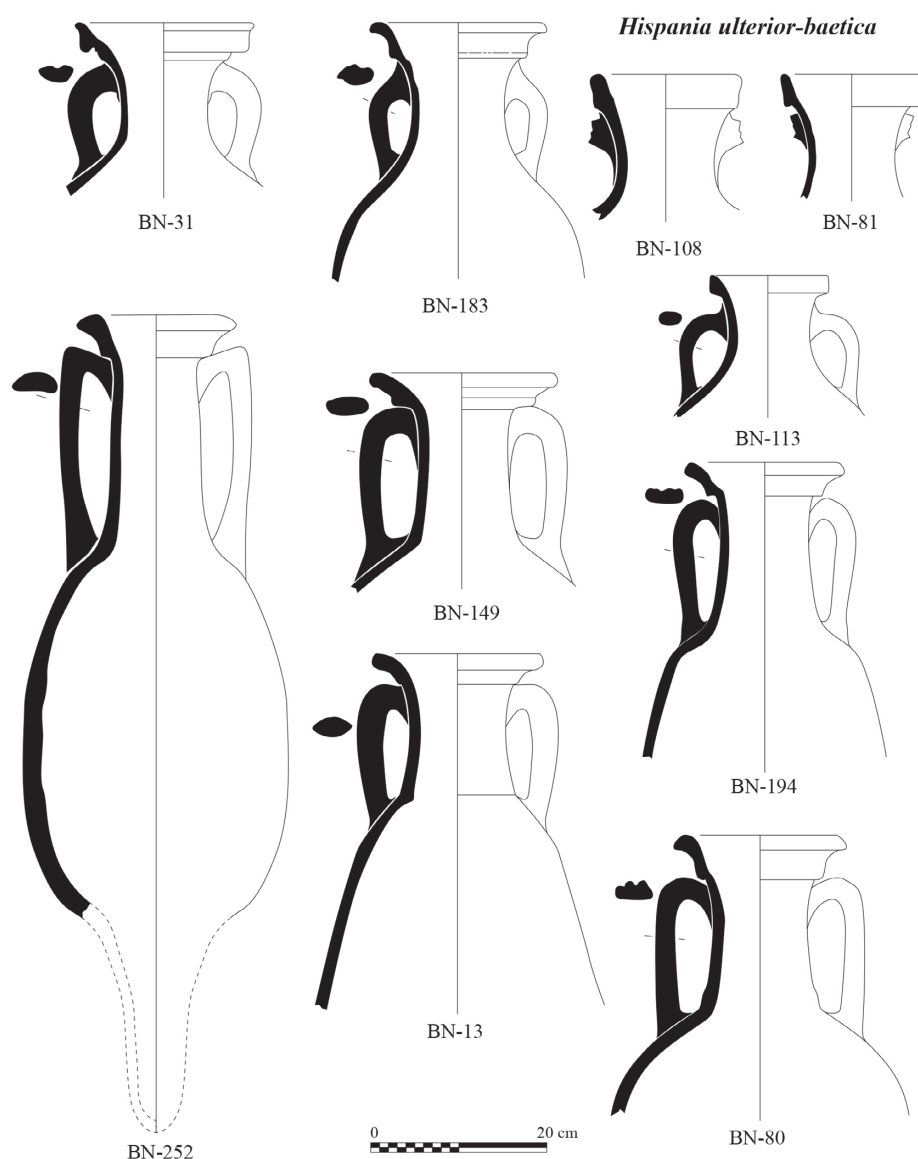


Fig. 12. Ánforas de Hispania Ulterior/Baetica.

Por otra parte, otros fragmentos pertenecientes a tercios inferiores y pivotes suman un total de 19 elementos. La mayor parte se adscriben grupo de las Dressel 10B de época Flavia (fig. 14) y solo uno de ellos podríamos incluirlo en el subtipo Dressel 10D (fig. 14, BN-75).

#### ÁNFORAS BELTRÁN II

*Grupo de Transición entre Dressel 7/8 y Beltrán IIA.* Se recuperó un ánfora casi completa (fig. 13, BN-253). No hemos tenido acceso directo, pero fue incorporada en el estudio de los materiales de Benafeli realizado por Ramos, Wagner y Fernández (1984: 144, fig. 9, 7).

*Beltrán IIA.* Otra pieza (fig. 14, BN-248), igualmente publicada por Ramos, Wagner y Fernández (1984: 144, fig. 9, 6) claramente ya correspondería a una Beltrán IIA. Al menos dos pivotes también podrían asociarse a esta familia (fig. 15, BN-188 y 189).

#### ÁNFORAS DRESSEL 20

Probablemente, las Dressel 20 son las ánforas mejor estudiadas de la Antigüedad. Fueron el principal recipiente de época imperial para transportar el aceite bético a todo el imperio, pero fundamentalmente al occidental, a Roma y a los campamentos militares de sus fronteras

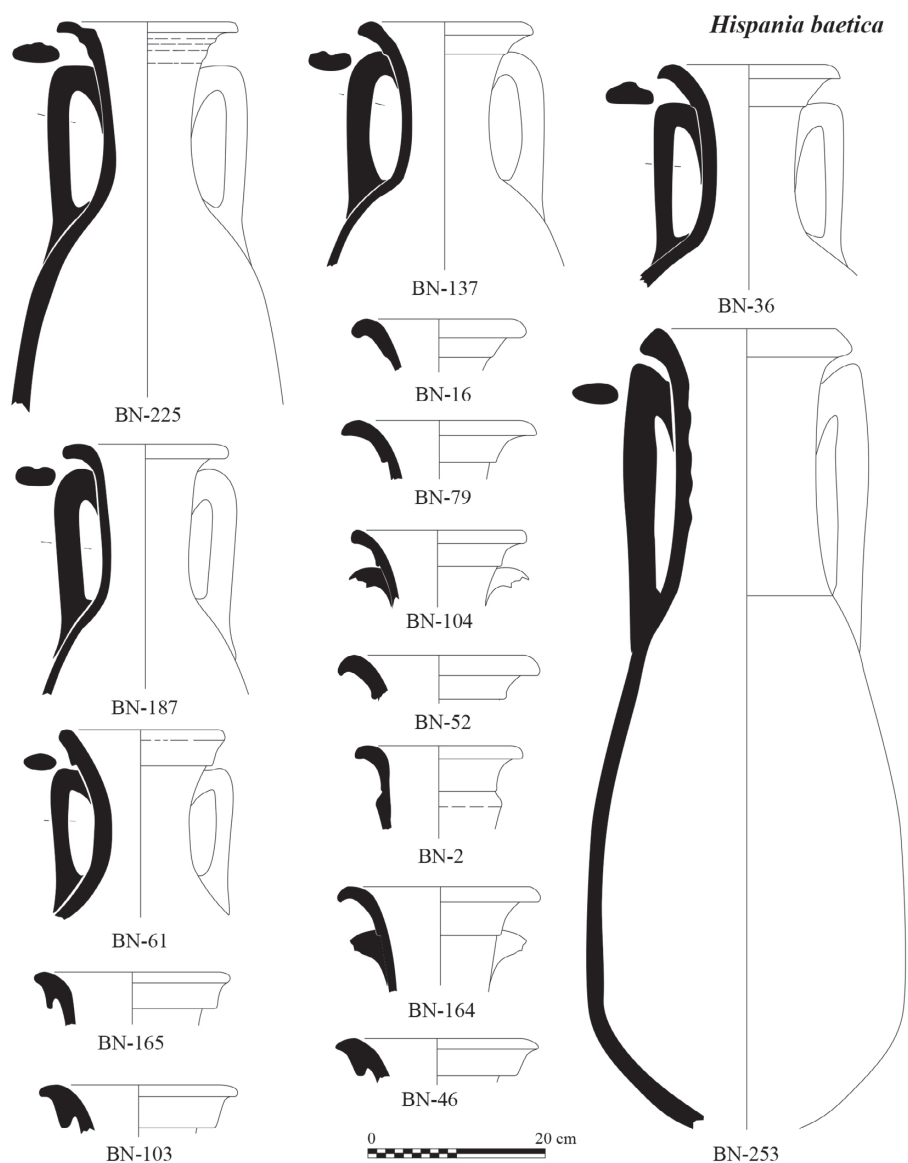


Fig. 13. Ánforas de Hispania Baetica (1).

(Mateo Corredor 2016). Ramos, Wagner y Fernández (1984: 147, fig. 11-1) identificaron dos cuellos correspondientes a sendas ánforas Dressel 20. En el conjunto objeto de estudio hemos contabilizado nueve fragmentos que implicarían la presencia de un mínimo de cinco ánforas Dressel 20 en el yacimiento submarino de Benafeli. Las características de los bordes, así como la forma general que muestran los tercios superiores, las colocarían en cronologías a partir de mediados del s. I y el s. II d.C.: Nerón-Vespasiano (fig. 15, 169), Flavio-Trajanea, (fig. 15, BN-1) y Antoniniana (fig. 15, 58). Ninguno de los fragmentos presentaba o ha conservado sellos o *tituli picti*.

*ti*. Solo la pieza BN-1 tiene una marca impresa precocion en el cuello que resulta muy similar a otra descubierta en el pivote de una Haltern 70 del pecio Port Vendres 2 de época Claudia (Colls *et al.* 1977: fig. 13, 7), donde las Dressel 20 formaban parte de un cargamento en el que, como ya hemos mencionado, también había varias Pompei VII (Dressel 10/transicionales a Beltrán IIA) y Dressel 28 (Colls *et al.* 1977: figs. 15 a 17).

#### ÁNFORAS DRESSEL 2/4

Existen un pivote y el borde completo con el arranque de un asa típico de las producciones de Dressel 2/4



Fig. 14. Ánforas de Baetica (2).

del Guadalquivir más tardías; flavias o incluso antoninianas (fig. 15, BN-167 y 173). En algunos de los alfares que elaboraron las Dressel 20 también se ha constatado la fabricación de ánforas Dressel 2/4 en época Flavia (García Vargas 2004: 509).

#### ÁNFORAS DE ORIGEN INDETERMINADO

En la colección también hay un total de 15 fragmentos que corresponden a un mínimo de 9 piezas de origen indeterminado. Dos de ellos son los tercios superiores

completos (fig. 16, BN-72 y 176) de sendas ánforas Grecoitalicas del tipo LwA/B. Además, existe un borde completo con el arranque del cuello y de un asa de una Dressel 1C (fig. 16, BN-179) y un fragmento, muy rodado, perteneciente al borde de un ánfora que no hemos clasificado (fig. 16, BN-240). Por otra parte, hemos contabilizado como ánforas de origen y tipología indeterminadas un fragmento de cuello con arranque de cuerpo (fig. 16, 143); dos fragmentos de cuellos con arranques de asas (fig. 16, 68 y 136); dos fragmentos de hombros con arranques de asas (fig. 16, 59 y 94) y seis pivotes (fig. 16, 213, 214, 234, 102, 132 y 133).

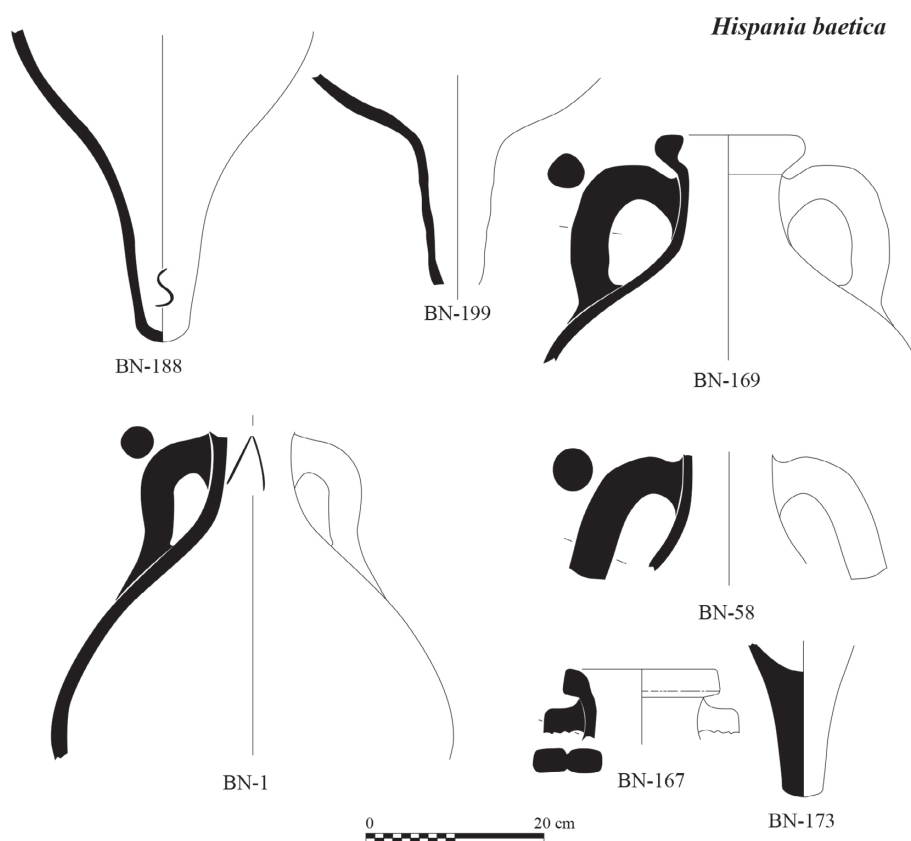


Fig. 15. Ánforas de Hispania Baetica (3).

### CONSIDERACIONES FINALES

De la revisión del conjunto de ánforas recuperadas de la playa de Benafeli que se encuentran depositadas en el Museu del Torrelló interpretamos que mayoritariamente proceden de varios pecios de época romana hundidos en un espacio próximo a la desembocadura del río Mijares. El tipo de fractura que generalmente presentan y, sobre todo, la homogeneidad tipológica de los materiales incluidos en cada uno de los conjuntos que hemos podido definir, son elementos de suficiente peso que sustentan nuestra propuesta interpretativa más allá de que, efectivamente, algunos fragmentos cerámicos descubiertos en este yacimiento submarino puedan ser consecuencia de la frecuentación del lugar como zona de fondeo, probablemente relacionado con el poblado ibérico del Pujol de Gasset (Ramos, Wagner y Fernández 1984: 121) y quizás también con el Torrelló del Boverot, un asentamiento fortificado desde la Edad del Bronce hasta, al menos, el s. II a.C. que está localizado a 14 km al Oeste de la playa de Benafeli, junto al río Mijares.

Tanto la escasez de materiales como las posibilidades que hemos barajado respecto a sus combinaciones en cargamentos, parecen indicar que estos pecios corresponderían a pequeños barcos de cabotaje, con cargamentos heterogéneos, que redistribuirían mercancías desde puertos principales (quizás Tarraco) hacia otros puertos y enclaves secundarios mediante un esquema de distribución similar al que se ha propuesto para el Culip IV (Nieto 1997).

Las ánforas fenicio-púnicas representan el 4% del NMI. Las pocas piezas con que contamos son heterogéneas desde el punto de vista tipológico y además están rodadas. Resulta descartable que procedan de un pecio ubicado en Benafeli y deben valorarse como testigos de las actividades comerciales fenicio-púnicas en esa zona junto a otros hallazgos localizados entre el puerto de Castellón y la desembocadura del Mijares (Fernández y Ramos 2021).

Las ánforas llegadas desde el Egeo solamente suponen el 1,61% del NMI. Por sí solas, poco pueden aportar más allá de su presencia en Benafeli. Los dos fragmentos

Origen indeterminado

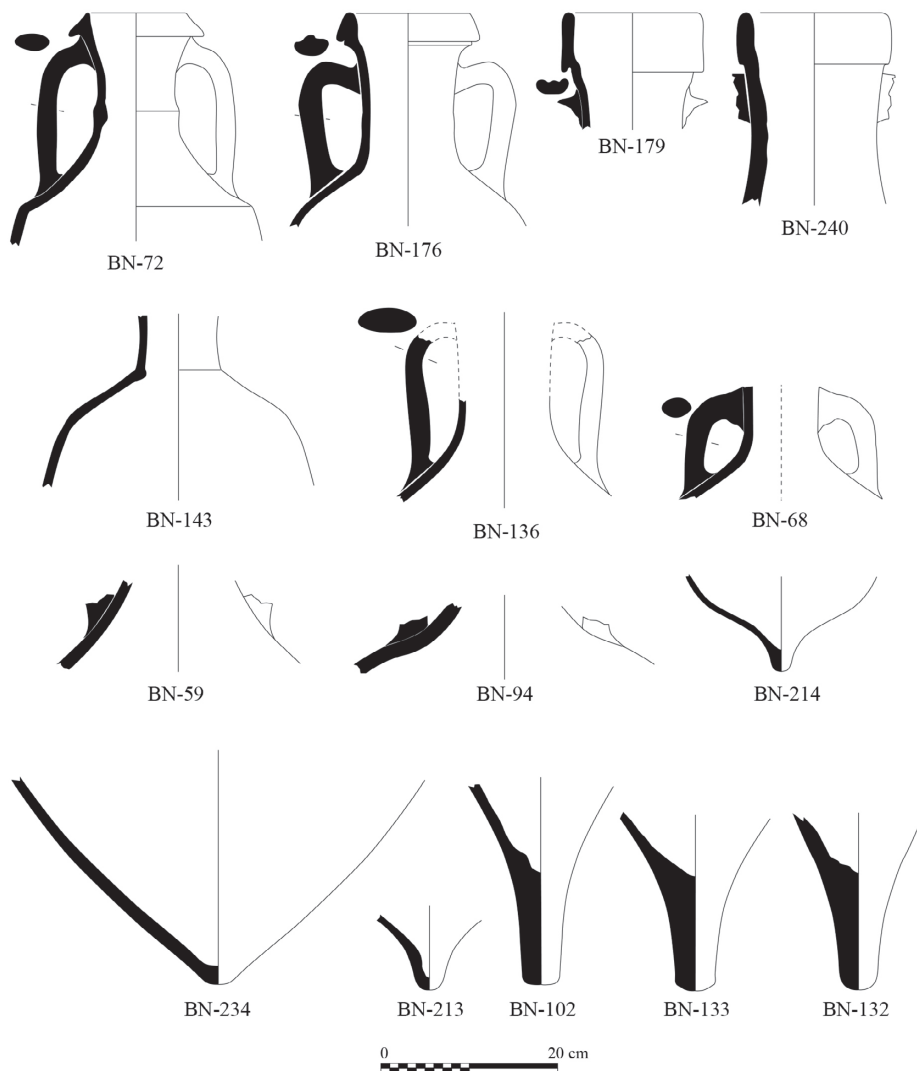


Fig. 16. Otras ánforas de origen indeterminado.

identificados están erosionados y pertenecen a tipologías diferentes que abarcarían una cronología situada entre finales de la época Romana Tardorrepública y la Augusta o Julioclaudia.

Las ánforas italianas representan el 5,62% del NMI. Puesto que existen paralelos para las Dressel 3 y Forlimpopoli, no podemos descartar que pudieran formar parte de contextos arqueológicos más amplios, quizás relacionados con las ánforas galas y tarraconenses.

Las ánforas Galas (8% del NMI) son un conjunto homogéneo y contemporáneo. Ello, sumado a que la mayor parte de las piezas son tercios superiores, indica

ría una extracción forzada del fondo marino y apunta a que todas ellas debieron formar parte de un mismo cargamento. Por tanto, resulta más plausible que pudieran proceder de los restos de un pequeño naufragio localizado en la zona, que de la frecuentación a un fondeadero próximo. Fundamentalmente, los pecios en los que las Gala 4 son el cargamento principal o parte de uno se circunscriben al arco norte del Mediterráneo occidental. Su presencia en el yacimiento hace de Benafeli una nueva referencia clave a la hora de analizar las rutas comerciales marítimas norte-sur en el extremo occidental del Mediterráneo durante la época Altoimperial. Junto a

Port Vendres 3, paralelo submarino más próximo y fechado en torno al 170 d.C., Benafeli se convierte en uno de los mejores ejemplos subacuáticos para ilustrar la distribución de los vinos de la Narbonense hacia el Mediterráneo suroccidental.

Cuantitativamente, con una representación del 32% del NMI, las ánforas de Hispania Citerior/Tarraconensis son las más significativas. Algunas están enteras o casi enteras y la mayoría son tercios superiores completos y pivotes que, por lo general, preservan en buen estado restos de pez. La mayor parte pertenecen a lo que generalmente se conoce como la familia de las Dressel 3-2 del NE de *Hispania*. Más allá del actual debate sobre su evolución tipológica y la nomenclatura para referirnos a algunas de las producciones de la costa central catalana (Berni 2015; González, Berni y Miró 2023: 177-178), lo cierto es que nos encontramos ante un yacimiento submarino con una importante concentración ánforas de una misma familia tipológica fabricada en una misma, aunque amplia, región que abarcaría desde la Layetania oriental hasta el Ebro. No es posible afirmar con seguridad que todas estas ánforas proceden de un único pecio, de varios o simplemente que sean consecuencia de recuperaciones aleatorias. Sin embargo, la concentración de ánforas de esta familia y el hecho de que, como en el caso de las galas, hablemos mayoritariamente de tercios superiores podrían sugerir que en Benafeli existe, al menos, un naufragio con un cargamento, o parte de él, compuesto por estas ánforas. En cualquier caso, la presencia de las Dressel 2/layetanas C/D es la confirmación de que los intereses comerciales relacionados con estas ánforas también estuvieron enfocados hacia el sur de Hispania y no solamente hacia la Galia y Roma.

Por otro lado, es necesario indicar que, desde el punto de vista cronológico, las ánforas Dressel 2/4 y las Galas de Benafeli, también podrían ser compatibles con un cargamento mixto. En Arles Rhône 3 el depósito portuario de Arles se encuentran ánforas Galas 4 junto a Dressel 2/4, aunque éstas últimas fueron fabricadas en sur de Francia, probablemente en Saint-Cassien, en Canes (Bigot y Djaoui 2013: 385). En Macinaggio 1 se documentó un cargamento de ánforas Gala 4 al que se le asocian al menos dos Dressel 3/2 y otras dos Beltrán II béticas. Así pues, no resulta descartable que todas ellas, las Dressel 3/2 tarraconenses, las Galas y otras ánforas minoritarias del yacimiento, pudieran formar parte de un mismo pecio con un cargamento principal de ánforas vinarias del arco noroeste del Mediterráneo.

Con un 28% de representatividad sobre el NMI, las ánforas procedentes de la Hispania Ulterior-Baetica representan el segundo grupo en importancia, como viene siendo habitual en los fondeaderos del Mediterráneo occidental. La mayor parte de las ánforas béticas de época imperial también podrían ser interpretadas como parte de las mercancías de un barco con una abundante carga de la familia de las Dressel 7/11, fundamentalmente de Dressel 10, con paralelos en los pecios Sud Perduto 2, Sud-lavezzi 2, Dramont D, Port Vendres 2 o el Bou Ferrer, fechados entre la época Augustea y el final de la dinastía Julio-Claudia y en los que, además, otros de los tipos y procedencias descubiertos en Benafeli también eran parte de los cargamentos o formaban parte del equipamiento de a bordo.

Por otra parte, cabe indicar que tanto las ánforas béticas (Ovoides gaditanas) como las de la Citerior/Tarraconense (Tarraconense 1), fechadas en momentos anteriores al cambio de era, podrían formalizar un tercer pecio que se situaría en la segunda mitad del s. I a.C. con cargamento mixto de ánforas procedentes de las dos provincias hispanas y paralelos en los pecios de Cala Bona, fechado entre el 50 y el 30 a.C. cuyo cargamento mayoritario estaba compuesto por contenedores béticos (López Mullor y Martín Menéndez 2008: 54), y en el de Illes Formigues, de mediados del s. I a.C. con una carga mayoritaria de ánforas tarraconenses (López Mullor y Martín Menéndez 2008: 53).

En conclusión, los conjuntos de ánforas que hemos establecido y estudiado en estas páginas apuntan hacia la posible existencia de, al menos, los restos de 3 naufragios de época romana en la playa de Benafeli. Un conjunto, que situaríamos en época Flavia y al que llamaríamos Benifeli 1, podría corresponder a un pecio con cargamento mayoritario de ánforas Dressel 2 layetanas orientales y otras Dressel 3/2 tarraconenses. Otro, Benifeli 2 de mediados o segunda mitad del s. I a.C., estaría representado por un cargamento principal de ánforas béticas de la familia de las Dressel 7/11. Y un tercer grupo, Benifeli 3, podría indicar la presencia de un barco con cargamento mixto de ánforas ovoides béticas y tarraconenses de la segunda mitad del s. I a.C. Todos ellos podrían explicarse como consecuencia de la frecuentación del lugar como área de fondeo relacionada con asentamientos costeros y punto de aguada en torno al tramo final del río Mijares y supondrían un eslabón más en las rutas marítimas S-N que surgirían en el extremo occidental del Mediterráneo tras la definitiva asimilación de la península Ibérica al Imperio Romano.

## BIBLIOGRAFÍA

- ALDINI, T. (1995): Elementi per una più coretta classificazione delle anfore forlimpopolensi, *Atti e memorie della deputazione di storia patria per le province di Romagna. Nuova Serie XLVI*, 11-22.
- AQUILUÉ, X. (2020): Ánforas de producción tarraconense procedentes del poblado ibérico de Castell (Palamós, Girona), *Estudis sobre ceràmica i arqueologia de l'arquitectura. Homenatge al Dr. Alberto López Mullor*, Barcelona, 237-252.
- ARCELIN, P.; TUFFREAU-LIBRE, M. (ed.) (1998): *La quantification des céramiques. Conditions et protocole, Actes de la table ronde du Centre Archéologique Européen du Mont Beuvray (Glux-en-Glenne, 7-9 avril 1998)*, Collection Bibracte 2.
- BELTRÁN LLORIS, M. (2008): Las ánforas tarraconenses en el valle del Ebro y la parte occidental de la provincia Tarraconense, *Homenatge a Ricard Pascual i Guasch*, Barcelona, 271-328.
- BENOIT, F. (1952): L'archéologie sous-marine en Provence. *Rivista di studi Liguri*, 18, 237-307.
- BERNAL-CASASOLA, D.; GARCIA VARGAS, E. (2008): Ánforas de la Bética. *Cerámicas hispanorromanas. Un estado de la cuestión*, Universidad de Cádiz, 661-688.
- BERNARD, H. (2008): Nouvelles épaves hispaniques de Corse: Sud Perduto 2 (Bonifacio) et Marina di Fiori (Porto Vecchio), *Comercio, redistribución y fondeaderos. La navegación a vela en el Mediterráneo. Actas V Jornadas Internacionales de Arqueología Subacuática (Gandía, 8 a 10 de noviembre de 2006)*, J. Pérez Ballester y G. Pascual Berlanga (eds.), Universidad de Valencia, 461-471.
- BERNARD, H.; DOMERGUE, D. (1991): Les lingots de plomb de l'épave romaine Sud Perduto 2 (Bouches de Bonifacio, Corse). *Bulletin de la Société des Sciences Historiques et Naturelles de la Corse* 111, 41-95.
- BERNI MILLET, P. (2015): Novedades sobre la tipología de las Dressel 2/4 tarraconenses, *Archivo Español de Arqueología* 88, 187-201. 10.3989/aespa.088.015.010
- BERNI MILLET, P. (2019): Dynamiques économiques de la production et du commerce d'amphores Dressel 3-2 léetaniennes. *Recherches récentes sur les ateliers de production et les amphores vinaires de Gaule Narbonnaise et de Tarraconaise* (Sous la direction de S. Mauné, F. Bigot et S. Corbeel), *Revue Archéologique de Narbonnaise*, 50-51, 223-236.
- BERNI, P.; MIRÓ, J. (2020): Le vin léetani et de Tarraco à Carthage, *Antiquités Africaines* 56, 129-159.
- BIGOT, F.; DJAOUI, D. (2013): Étude préliminaire des amphores gauloises des fouilles de l'épave *Arles-Rhône 3* (Arles, B.-du-Rh.) (2e moitié du Ier s. - 1ère moitié du IIe s. ap. J.C), *Revue archéologique de Narbonnaise*, tome 46, 375-393. <https://doi.org/10.3406/ran.2013.1890>
- BLANC-BIJON V.; CARRE M. B.; HESNARD A.; TCHERNIA A. (1998): *Recueil de timbres sur amphores romaines II (1989-1990 et compléments 1987-1988)*, Travaux du Centre Camille Jullien 20, Aix en Provence: Publications de l'Université de Provence.
- CAMPANO LORENZO, A. (1994): La producción de ánforas de salazón en la bahía de Cádiz. Materiales del alfar de El Olivar de los Valencianos, Puerto Real, *Archivo Español de Arqueología* 67, 135-146.
- CARRETÉ, J.-M.; KEAY, S.; MILLET, M. (1995): *A Roman Provincial Capital and its Hinterland. The survey of the territory of Tarragona, Spain, 1985-1990*, Ann Arbor: Journal of Roman Archaeology Supplement.
- CIBECCHINI, F. (2017): Les routes de commercialisation du vin de Narbonnaise: l'aport des épaves profondes au large de la Corse, *Gallia* 74-2, Archéologie des Gaules, 119-130. <https://doi.org/10.4000/gallia.1771>
- CIBECCHINI, F.; CAPELLI, C.; BLASCO, S.; BRAVO, A. (2017): Las ánforas del Bou Ferrer: tipología, producciones y difusión, *El pecio Bou Ferrer (la Villajoyosa, Comunidad Valenciana, España): investigación, conservación y divulgación de un yacimiento subacuático excepcional (2012-2019)*, C. De Juan, F. Cibecchini, A. Espinosa y A. Moya (eds.), Generalitat Valenciana, 61-72.
- CLAUSELL, G. (1999): Unas hachas planas en el museo d'Almassora (Castellón). *La Murà, Revista del Museu Municipal d'Almassora*, Almassora, 25-33.
- CLAUSELL, G. (2002): *Excavacions i Objectes arqueològics del Torrelló d'Almassora (Castelló)*. Almassora: Museu Municipal d'Almassora.
- CLAUSELL, G.; GARCÍA BORJA, P.; PASCUAL BERLANGA, G. (2019): Lienzos de murallas romano republicanas de *opus siliceum* en el Torrelló del Boverot (Almassora, Castelló), *Quaderns de Prehistòria i Arqueologia de Castelló* 37, 111-121. <https://repositori.uji.es/xmlui/handle/10234/189549>
- CHARLIN, G.; GASSEND, J.-M.; LEQUÉMENT, R. (1978): *L'épave antique de la baie de Cavalière (Le Lavandou, Var)*, *Archaeonautica*, 2, Paris. [https://www.persee.fr/doc/nauti\\_0154-1854\\_1978\\_num\\_2\\_1\\_867](https://www.persee.fr/doc/nauti_0154-1854_1978_num_2_1_867)
- COLL, R.; JÁRREGA, R.; CASADO, D. (2018): Un fragmento de ánfora Dressel 7/11 con marca TIBISI con S retrógrada, *Boletín Ex Officina Hispana* 9, 21-23.
- COLLS, D.; ÉTIENNE, R.; LEQUEMENT, R.; LIOU, B.; MAYET, F. (1977): L'épave Port-Vendres II et le commerce de la Bétique à l'époque de Claude, *Archaeonautica*, vol. 1, Paris: Editions du Centre National de la Recherche Scientifique, 3-145.
- CORSI-SIALLANO, M.; LIOU, B. (1985): *Les épaves de Tarraconaise à chargement d'amphores Dressel 2-4*, *Archaeonautica* 5, Paris: Editions du Centre National de la Recherche Scientifique. [https://www.persee.fr/doc/nauti\\_0154-1854\\_1985\\_mon\\_5\\_1](https://www.persee.fr/doc/nauti_0154-1854_1985_mon_5_1)
- DE JUAN, C.; CIBECCHINI, F.; VENTO, E. (2011): El pecio romano Bou Ferrer, un velero de comercio naufragado en la costa de la Vila Joiosa, *La Vila Joiosa. Arqueología i Mu-*



- seu, A. Espinosa (coord.), MARQ, Museo Arqueológico de Alicante, 178-197.
- DE NICOLÁS MASCARÓ, J.; BERNI MILLET, P.; MARLIÈRE, E.; TORRES COSTA, J. (2015): Comercio de vino tarracónense en Menorca. Nuevas aportaciones de la epigrafía anfórica, *VI Jornades d'Arqueologia de les Illes Balears* (Formentera 26-28 septembre 2014), A. Martínez Ortega, G. Grazinani Echávarri (Coord.), Consell insular de Formentera y Secció d'Arqueologia del Col·legi Oficial de Doctors i Llicenciats en Filosofia i Lletres i en Ciències de les Illes Balears, 203-214.
- DE SIMONE, G.F.; MARTUCCI, C.S. (2016): Thirst for wine? An amphorae assemblage from Vesuvius and the problem of self-sufficiency in Late Antique Campania, *Rei Cretariae Romanae Fautorum Acta* 44, 127-135.
- DRESSEL, H. (1899): *Corpus inscriptionum latinarum XV, instrumentum domesticum urbis Romae*, Berlín.
- ETIENNE, R.; MAYET, F. (1994): À propos de l'amphore Dressel 1C de Belo (Cadix), *Mélanges de la Casa de Velázquez*, 30-1, *Antiquité-Moyen Âge*, 131-138.
- FERNÁNDEZ IZQUIERDO, A. (1980): Estudio de los restos arqueológicos submarinos en las costas de Castellón, *Cuadernos de Prehistoria y Arqueología Castellonenses* 7, Diputación de Castellón, 135-196. <https://repositori.uji.es/xmlui/handle/10234/45004>
- FERNÁNDEZ IZQUIERDO, A. (1985): El yacimiento submarino de Ben-Afeli (Almazora, Castellón). Campaña de excavaciones 1984, *Cuadernos de Prehistoria y Arqueología Castellonenses* 10, Diputación de Castellón, 157-166. <https://repositori.uji.es/xmlui/handle/10234/44625>
- FERNÁNDEZ IZQUIERDO, A.; RAMOS BARCELÓ, J.E. (2021): La presencia fenicia en aguas de la desembocadura del río Millars (Castellón), *Quaderns de Prehistòria i Arqueologia de Castelló* 30, Servicio de Investigaciones Arqueológicas y Prehistóricas de la Diputación de Castellón, 45-56. <https://repositori.uji.es/xmlui/handle/10234/201279>
- FOLEY, B.P.; DELLAPORTA, K.; SAKELLARIOU, D.; BINGHAM, B.S.; CAMILLI, R.; EUSTICE, R.M.; EVAGELISTIS, D.; FERRINI, V.L.; KATSAROS, K.; KOURKOUMELIS, D.; MALLIOS, A.; MICHA, P.; MINDELL, D.A.; ROMAN, C.; SINGH, H.; SWITZER, D. S.; THEODOULOU, T. (2009): The 2005 Chios ancient shipwreck survey: new methods for underwater archaeology, *Hesperia: The Journal of the American School of Classical Studies at Athens*, Vol. 78, No. 2, 269-305. <http://www.jstor.org/stable/25622694>
- GARCÍA VARGAS, E. (1998): *La producción de ánforas en la bahía de Cádiz en época romana* (ss. II a.C. - IV d.C.), Écija: Gráficas Sol.
- GARCÍA VARGAS, E. (2004): Las ánforas del vino Bético altoimperial: formas, contenidos y alfares a la luz de algunas novedades arqueológicas, *Fliginae Baeticae: talleres alfares y producciones cerámicas en la Bética romana* (ss. II a.C.-VII d.C.). *Actas del Congreso Internacional, Cádiz 12-14 de noviembre 2003*, vol. 2, D. Bernal-Casasola y F. Lagóstena (eds.), Oxford: British Archaeological Reports, International Series 1266 (II), Archaeopress Publishing Ltd., 507-514.
- GARCIA VARGAS, E. (2010): Ánforas béticas de época augusteotiberiana. Una retrospectiva, *Las necrópolis de Cádiz. Apuntes de arqueología gaditana en homenaje a José Francisco Sibón Olano*, A.M. Niveau y J.F. Sibón (eds.), Universidad de Cádiz, 581-624.
- GARCIA VARGAS, E.; BERNAL-CASASOLA, D. (2008): Ánforas de la Bética, *Cerámicas hispanorromanas: un estado de la cuestión*, D. Bernal-Casasola y A. Ribera i Lacomba (eds.), Universidad de Cádiz, 661-687.
- GARCÍA VARGAS, E.; BERNAL-CASASOLA, D. (2016): Dressel 7, *Amphorae Ex Hispania I, Paisajes de producción y consumo*. <http://amphorae.icac.cat/>
- GARCÍA VARGAS, E.; BERNAL CASASOLA, D.; EXPÓSITO ÁLVAREZ, J.A. (2019): Ánforas Dressel 7/11, el tipo mayoritario de El Olivillo. Ficha 21 del catálogo. *7 metros de la Historia de Cádiz... Arqueología en El Olivillo y en el Colegio Mayor Universitario*, D. Bernal-Casasola, J.M. Vargas Girón y M. Lara Medina (eds.), Universidad de Cádiz, 499-508.
- GARCÍA VARGAS, E.; DE ALMEIDA, R.; GONZÁLEZ CESTEROS, H. (2011): Los tipos anfóricos del Guadalquivir en el marco de los envases hispanos del siglo I a. C. Un universo heterogéneo entre la imitación y la estandarización, *SPAL* 20, *Revista de Prehistoria y Arqueología de la Universidad de Sevilla (Homenaje al Prof. Dr. Manuel Bendala Galán, vol. I)*, 185-283.
- GARCÍA VARGAS, E.; DE ALMEIDA, R.; GONZÁLEZ CESTEROS, H.; SÁEZ ROMERO, A.M. (eds) (2019): *The ovoid amphorae in the Central and Western Mediterranean. Between the last two centuries of the Republic and the early days of the Roman Empire*, Roman and Late Antique Mediterranean Pottery 13. Oxford: Archaeopress Publishing Ltd.
- GARCÍA VARGAS, E.; MARTÍN-ARROLLO, D.; LAGÓSTENA BARRIOS, L.G. (2016): Dressel 10, *Amphorae Ex Hispania I, Paisajes de producción y consumo*. <http://amphorae.icac.cat/>
- GASSEND, J-M. (1978): Vestiges d'une épave Antique dans le port de Pommègues (Marseille), *Archaeonautica* 2, 101-107. <https://doi.org/10.3406/nauti.1978.869>
- GELI MAURI, R. (2020): El derelict Aiguablava I: un exemple de comer de vi de la tarraconense en época d'August. *Empúries* 58, *Revista d'Arqueologia del mon Antic*. Museu d'Arqueologia de Catalunya, 51-80.
- GIANFROTTA, P.A.; HESNARD, A. (1987): Due relitti augustei carichi di dolia. Quelli di Ladispoli e del Grand Ribaud D, *El vi a l'Antiguitat. Economia producció i comerç al Mediterrani Occident, I Col·loqui d'Arqueologia Romana*, Badalona, 285-297.

- GIBBINS, D. (2001): A Roman shipwreck of c. 200 AD at Plemniro, Sicily: evicence for north African amphorae production during the Severan period, *World Archaeology* vol. 32, No. 3. Taylor & Francis Ltd., 311-334. <https://www.jstor.org/stable/827925>
- GISBERT SANTONJA, J.A. (2009): Vi tarraconense al País Valencià. Una mirada des dels forns d'àmfores, arqueologia de les vil·les i derelictes de la costa de *Dianium* (Dénia). *El vi tarraconense i laietà: ahir i avui: actes del simpòsium*, M. Prevosti y A. Martín (eds.), Tarragona: Instituto Catalán de Arqueología Clásica, 125-150.
- GONZÁLEZ CESTEROS, H.; BERNI MILLET, P.; MIRÓ CANALS, J. (2023): The tarraconensis paradigm. Volumes, measures and formal changes in the Late Republican and Early Imperial amphorae of the northeast Iberian Peninsula. *Regional economies in action. Standarization of transport amphorae in the Roman and Bizanytine Mediterranean*, Proceedings of the International Conference at the Austrian Archaeological Institute and the Danish Institute at Athens, 16-18 October 2017, H. González y J. Leidwanger (eds.), Österreichisches Archäologisches Institut Sonderchriften Band 63, 155-197.
- HESNARD, A.; CARRE, M-B.; RIVAL, M.; DANGRÉAUX, B.; THINON, M.; BLAUSTEIN DUMONTIER M.; CHÉNÉ A.; FOLIOT, P.; BERNARD-MAUGIRON, H. (1988): L'épave romaine Grand Ribaud D (Hyères, Var), *Archaeo-nautica* 8, 5-180.  
[https://www.persee.fr/doc/nauti\\_0154-1854\\_1988\\_mon\\_8\\_1](https://www.persee.fr/doc/nauti_0154-1854_1988_mon_8_1)
- JÁRREGA DOMÍNGUEZ, R. (1998): La producció amforal romana del Camp de Tarragona. Estat de la qüestió. *2on Col.loqui Internacional d'Arqueologia Romana. El vi a l'Antiguitat. Economia, producció i comerç al Mediterrani Occidental*, Monografies Badalonines 15, Museo de Badalona, 430-437.
- JÁRREGA DOMÍNGUEZ, R. (2003): Les ceràmiques romanes de la vil·la de Mas d'en Gras (Vila-seca, Tarragonès), *Bulletí Arqueològic* 25, 107-170.
- JÁRREGA DOMÍNGUEZ, R. (2013): Producció anfòrica, *fliginæ* y propiedad en el *territorium* de Tarraco (*Hispania citerior*). Últimas aportaciones. *Hornos, talleres y focos de producción alfarera en Hispania. 1er Congreso Internacional de la SCAH Ex Officina Hispana, Cádiz. 3-4 marzo de 2011*, D. Bernal-Casasola, L.C. Juan, M. Bustamante y A.M. Sáez (eds.). Monografías *Ex Officina Hispana* I, tomo 1, 399-410.
- JÁRREGA DOMÍNGUEZ, R. (2016): La Tarraconense 1, un ánfora ovoide de época triunviral. *Amphorae ex Hispania: paisajes de producción y consumo. III Congreso Internacional de la Sociedad de Estudios de la Cerámica Antigua (SECAH)*, R. Járrega y P. Berni (eds.), Monografías *Ex Officina Hispana* III, 55-65.
- JÁRREGA DOMÍNGUEZ, R. (2016b): Dressel 2/4 (Área costera noreste tarraconense), *Amphorae Ex Hispania I, Paisajes de producción y consumo*. <http://amphorae.icac.cat/>
- JÁRREGA DOMÍNGUEZ, R. (2018): Los *nomina* en la epigrafía anfòrica de las ánforas Dressel 2-4 del NE de la *Hispania citerior*, Cambios estructurales e implicación de las élites urbanas. *Saguntum (Papeles del Laboratorio de Arqueología de Valencia)* 50, 175-202. <https://ojs.uv.es/index.php/saguntum/article/view/11408>
- JÁRREGA DOMÍNGUEZ, R.; BERNI MILLET, P. (2016): Exportación e importación de ánforas en el *ager tarraconensis* entre finales de la República y el Alto imperio, *La difusión comercial de las ánforas vinarias de Hispania citerior*, V. Martínez Ferreras (ed.). Archaeopress Roman Archaeology 4, Oxford: Archaeopress Publishing Ltd., 79-90.
- JÁRREGA DOMÍNGUEZ, R.; BERNI MILLET, P. (2020): Un ejemplar de ánfora Dressel 7/11 tarraconense con el sello *Tibisi* hallado en Pompeya. Aproximación a la presencia de ánforas de la *Hispania citerior* (Tarraconensis) en el área vesubiana a través de la epigrafía anfòrica, *Ex officina Hispana* (11 agosto 2020), Noticias, Boletín de la Sociedad de Estudios de la Cerámica Antigua en *Hispania*, 17-20.
- JÁRREGA DOMÍNGUEZ, R.; BERNI DOMÍNGUEZ, P.; MIRÓ CANALS, J. (2020): Anfòre dalla *Hispania citerior* (*Tarraconensis*) a Pompei: Un approccio all'epigrafia delle anfòre, *Fecisti Cretaria. Dal frammento al contesto: studi vasellame ceramico del territorio vesubiano*, M. Osanna, y L. Toniolo (eds.). Studi e Recherche del Parco Archeologico di Pompei 40, Roma-Bristol: L'Erma di Bretschneider, 131-134. 10.1400/276429
- JONCHERAY, J.P. (1972): *Contribution a l'étude de l'épave Dramont D, dite 'des pelvis*, Cahier d'archéologie subaquatique 1, Antibes.
- JONCHERAY, J.P. (1973): *Contribution a l'étude de l'épave Dramont D, dite 'des pelvis*, Cahier d'archéologie subaquatique 2, Antibes.
- JONCHERAY, J.P. (1975a): L'épave E du cap Dramont, sigillée claire D et amphores rescapées du pillage, *Cahiers d'Archéologie Subaquatique* 4, Publié avec le concours du Centre National de la Recherche Scientifique, 141-146.
- LAGÓSTENA BARRIOS, L.; BERNAL-CASASOLA, D. (2004): Alfares y producciones cerámicas en la provincia de Cádiz. Balance y perspectivas, *Congreso Internacional Figlinae Baeticae. Talleres alfareros y producciones cerámicas en la Bética romana, ss. II a.C.-VII d.C.* (Cádiz, 2003), Oxford: British Archaeological Reports, International Series 1266, vol. I, Archaeopress Publishing Ltd., 39-124.
- LAUBENHEIMER, F. (1985): *La production des amphores en Gaule Narbonnaise*, Centre de Recherches d'Histoire Ancienne 66, Paris: Annales Littéraires de l'Université de Besançon 327. [https://www.persee.fr/doc/ista\\_0000-0000\\_1985\\_mon\\_327\\_1](https://www.persee.fr/doc/ista_0000-0000_1985_mon_327_1)
- LAUBENHEIMER, F. (2001): Le vin gaulois de Narbonnaise exporté dans le monde romain, *Vingt ans de recherches à Sallèles d'Aude*, Colloque des 27-28 septembre 1996 (Sallèles d'Aude) sous la direction de F. Laubenheimer, Be-

- sançon: Institut des Sciences et Techniques de l'Antiquité (Collection ISTA, 760), 51-65. [https://www.persee.fr/doc/ista\\_0000-0000\\_2001\\_act\\_760\\_1\\_2212](https://www.persee.fr/doc/ista_0000-0000_2001_act_760_1_2212)
- LAUBENHEIMER, F. (2004): Inscriptions peintés sur les amphores guloises, *Gallia*, 61, 153-192.
- LAUBENHEIMER, F.; MARLIÈRE, E. (2010): *Échanges et vie économique dans le Nord-Ouest des Gaules. Le témoignage des amphores du II s. a. J.-C. au IV s. ap. J.-C.*, Institut des Sciences et Techniques de l'Antiquité 1 (Collection ISTA 1161), Besançon.
- LEONCINI, E. (2007): Cantiere delle navi antiche di Pisa: materiali ceramici dal carico della Nave A (US 1010), *Gradus* 2.1, *Rivista di Archeologia dell'Aqua*, 6-15.
- LIOU, B.; DOMERGUE, C. (1990): Le commerce de la Bétique au 1<sup>er</sup> siècle de notre ère. Notes sur l'épave Sud-Lavezzi 2, *Archaeonautica* 10, 125-155.
- LIOU, B.; POMEY, P. (1985): Recherches archéologiques sous-marines, *Gallia*, tome 43, fascicule 2, 1985, 547-576. [www.persee.fr/doc/galia\\_0016-4119\\_1985\\_num\\_43\\_2\\_2847](http://www.persee.fr/doc/galia_0016-4119_1985_num_43_2_2847)
- LONG, L. (1987): Les épaves du Grand Congloué. Étude du journal de fouille de Fernand Benoit, *Archaeonautica* 7, Paris, 9-36.
- LÓPEZ MULLOR, A.; MARTÍN MENÉNDEZ, A. (2006): La production d'amphores gréco-italiques, Dressel 1, Lamboglia 2 et Tarraconaise 1 à 3 en Catalogne, typologie et chronologie, *Société Française d'Étude de la Céramique en Gaule, Actes du Congrès de Pézenas*, 25-28 mai 2006, Marseille, 441-460.
- LÓPEZ MULLOR, A.; MARTÍN MENÉNDEZ, A. (2008): Las ánforas de la Tarraconense, *Cerámicas hispanorromanas: un estado de la cuestión*, D. Bernal Casasola y A. Ribera i Lacomba (eds.), Cádiz, 689-724.
- MÁRQUEZ, J.C.; MOLINA, J. (2005): *Del Hiberus a Carthago Nova. Comercio de alimentos y epigrafía anfórica grecolatina*, Col·leccio Instrumenta 18, Universidad de Barcelona.
- MARTIN-KILCHER, S. (1994): *Die römischen amphoren aus Augst und Kaiseraugst. Ein Beitrag zur römischen Handels- und Kulturgeschichte*, Forschungen in Augst 7, 3: Archäologische und Naturwissenschaftliche Tonbestimmungen, Katalog und Tafeln (Gruppen 2-24), Augst.
- MARTÍN MENÉNDEZ, A. (2008): Àmfores tarraconenses i bètiques en els derelictes de mitjan segle I a.C. a la costa catalana, *Société Française d'Étude de la Céramique en Gaule, Actes du Congrès de l'Escala-Empuries*, Marseille, 103-127.
- MARTÍNEZ FERRERAS, V. (2014): *Ánforas vinarias de Hispania citerior-tarraconensis (s. I a.C.- I d.C.)*, Roman and Late Antique Mediterranean Pottery 4, Oxford: Archaeopress Publishing Ltd.
- MARTÍNEZ FERRERAS, V. (2016): Las ánforas vinarias de la Layetania. Dinámicas de producción y difusión comercial en el siglo I a.C. y I d.C. *Amphorae ex Hispania: paisajes de producción y consumo*, R. Járrega y P. Berni (eds.), Monografías *Ex Officina Hispana* III, Tarragona: Instituto Catalán de Arqueología Clásica, 139-153.
- MATEO CORREDOR, D. (2013): *Quintus Fabius Arisim*. Un comerciante de origen púnico en la Bética, *SPAL* 22, Revista de Prehistoria y Arqueología de la Universidad de Sevilla, 187-197. <https://doi.org/10.12795/spal.2013.i22.08>
- MATEO CORREDOR, D. (2015): *Caracterización de pastas cerámicas procedentes de ánforas púnicas y romanas*, Universidad de Alicante.
- MATEO CORREDOR, D. (2016): *Comercio anfórico y relaciones mercantiles en Hispania ulterior (ss. II a.C.-II d.C.)*, Instrumenta, vol. 52, Barcelona.
- MIRO CANALS, J. (1988): Les estampilles sobre àmfores catalanes. Una aportació al coneixement del comerç del vi del *Conventus Tarraconensis* a finals de la República i principis de l'Imperi, *Fonaments*, vol. 7, 243-263.
- MIRÓ CANALS, J. (2016): Tarraconense 1 (Costa septentrional de Tarraconensis), *Amphorae ex Hispania. Paisajes de producción y consumo*, <http://amphorae.icac.cat>.
- MIRÓ CANALS, J.; JÁRREGA, R. (2019): Ánforas ovoides del nordeste de Hispania citerior tarraconensis en época tardorepublicana. Ensayo de síntesis, *The ovoid amphorae in the Central and Western Mediterranean. Between the last two centuries of the Republic and the early days of the Roman Empire*, E. García Vargas, R. Almeida, H. González Cesteros y A.M. Sáez (eds.), Roman and Late Antique Mediterranean Pottery 13, Oxford: Archaeopress Publishing Ltd., 148-174.
- MIRÓ CANALS, J.; PALLARÉS COMAS, R.; GARCÍA ALONSO, F. (1998): Una aportación al conocimiento de la producción anfórica romana en Tarragona. El horno de L'Aumedina, Tivissa (Ribera d'Ebre, Tarragona), *Cuadernos de Prehistoria i Arqueologia de Castelló*, vol. 13, núm 19, 275-290. <http://hdl.handle.net/2445/148621>
- MORAIS, R. (2010): Ánforas, *Castelo da Lousa. Intervenções Arqueológicas de 1997 a 2002*, J. Alarcao, P.C. Carvalho y A. Gonçalves (eds.), Studia Lusitana 5, 181-218.
- NIETO, X. (1997): Le commerce de cabotage et de redistribution. *La navigation dans l'Antiquité*. Aix-en-Provence, 146-159.
- PANELLA, C. (1989): Le anfore italice del II secolo D.C., *Amphores romaines et histoire économique: dix ans de recherche. Actes du colloque de Sienne (22-24 mai 1986)*. Collection de l'École Française de Rome 114, Roma, 139-178.
- PANELLA, C.; FANO, M. (1977): Le anfore con anse bifide conservate a Pompei: contributo ad una loro classificazione, *Méthodes classiques et méthodes formelles dans l'étude typologique des amphores*, Actes du colloque de Rome, Roma, 133-177. [https://www.persee.fr/doc/efr\\_0000-0000\\_1977\\_act\\_32\\_1\\_4690](https://www.persee.fr/doc/efr_0000-0000_1977_act_32_1_4690)
- PARKER, A.J. (1992): *Ancient shipwrecks of the Mediterranean and the Roman Provinces*, Oxford: British Archaeological Reports, International Series 580. <https://doi.org/10.30861/9780860547365>
- PASCUAL BERLANGA, G.; PÉREZ BALLESTER, J. (2017): El comercio de vino griego en la península Ibérica (siglos III a.C.-I d.C.), Homenaje a Glòria Trias Rubiés. Cerámicas

- griegas de la península Ibérica: cincuenta años después (1967-2017), X. Aquilué, P. Cabrera y M. Orfila (eds.), *Centro Iberia Graeca*, 294-307.
- PASCUAL BERLANGA, G.; RIBERA I LACOMBA, A. (2015): Amphorae in Valentia (1st century BC-3rd century AD) and Pompeii (1st century BC to 79 AD), *Per terram per mare. Seaborn trade and the distribution of Roman amphorae in the Mediterranean*, Astorms Forlag, Uppsala, 269-286.
- PASCUAL GUASH, R. (1991): Index d'estampilles sobre àmfors catalanes, Barcelona: Edicions Servei del Llibre l'Estaqüiro.
- PEACOCK, D.P.S., (1971): Roman amphorae in pre-Roman Britain, *The Iron Age and its hill-forts. Papers presented to Sir Mortimer Wheeler on the occasion of his eightieth year*. M. Jesson & D. Hill (eds.), Southampton University Archaeological Society, 161-88.
- PÉREZ, C.; CARRERAS, C.; ARRIBAS, P. (2022): Epigrafía anfórica romana del Herrera del Pisuerga (Palencia, España), II, Las importaciones de vino itálico y tarraconense, *Oppidum, Cuadernos de Investigación* 18, Universidad de Segovia, 111-136.
- PINEDO REYES, J. (2018): Comercio fenicio a través de los datos proporcionados por el yacimiento subacuático de El Bajo de La Campana. Estudio preliminar, *Phicaria: VI Encuentros Internacionales del Mediterráneo. Navegar el Mediterráneo*, J.M. López Ballesta y M.M. Ros Sala (coords.), Universidad de Murcia, 100-116. <https://dialnet.unirioja.es/servlet/articulo?codigo=6327642>
- PINEDO REYES, J.; ALONSO CAMPOY, D. (2004): El yacimiento submarino de la Isla de Escombreras, *Scombraria: La Historia Oculta Bajo El Mar: Arqueología Submarina En Escombreras (Cartagena)*, M. Lechuga Galindo y F.J. Nieto (eds.), Murcia, 128-151.
- RAMOS, J.E.; WAGNER, J.; FERÁNDEZ, A. (1984): El yacimiento arqueológico submarino de Ben-Afeli. Estudio de los materiales (Almazora, Castellón), *Cuadernos de Prehistoria y Arqueología Castellonenses* 10, Diputación de Castellón, 121-158.  
<https://repositori.uji.es/xmlui/handle/10234/47055>
- REMESAL, J.; REVILLA, V. (1991): Weinamphoren aus *Hispania citerior* und *Gallia Narbonensis* in Deutschland und Holland, *Fundberichte aus Baden-Württemberg* 16, 389-439.
- REVILLA CALVO, V. (1993): *Producción cerámica y economía rural en el bajo Ebro en época romana: El Alfar de l'Aumedina, Tivissa, Tarragona*, Instrumenta, vol. 1, Barcelona.
- REVILLA CALVO, V. (1995): *Producción cerámica y propiedad rural en la Hispania tarraconensis (siglos I a.C.-III d.C.)*, Cuadernos de Arqueología 8, Barcelona: Edicions Servei del Llibre l'Estaqüiro.
- RIZZO, G. (2003): *Instrumenta Urbis I. Ceramiche fini da mensa lucerne ed anfore a Roma nei primi due secoli dell'impero*, Rome: Collection de l'École Française de Rome 307.
- SOLIER Y.; GUY M.; LAVAGNE G.F.; MORRISSON C.; CHEVALIER Y.; SABRIE M.; SABRIE R.; BOUSCARAS A.; DEPEYROT G.; MARICHAL R. (1981): Les épaves de Gruissan, *Archaeonautica*, 3, 7-264.
- TCHERNIA, A. (1983): Italian wine in Gaul at the end of the Republic, *Trade in the ancient economy*, Londres, 87-104.
- TREMOLEDA, J.; JÁRREGA, R. (2016): Gauloise 4 (área costera noreste tarraconense), *Amphorae Ex Hispania I, Paisajes de producción y consumo*. <http://amphorae.icac.cat>
- ZEVI, F. (1966): Appunti sulle anfore romane. 1. La tavola tipologica del Dressel, *Archeologia Clásica* XVIII, 208-247.