



ÁNFORAS DE ÉPOCA ROMANA REPUBLICANA DE PROCEDENCIA SUBACUÁTICA DEL MUSEO DE CÁDIZ

JOSÉ FRANCISCO BLANCO ARCOS

Departamento de Prehistoria y Arqueología. Universidad de Sevilla. afblanco136@gmail.com.
<https://orcid.org/0000-0001-7423-0472>

RESUMEN

En los últimos años se han desarrollado diversas iniciativas de investigación sobre el entorno marítimo de la actual ciudad de Cádiz, entre las cuales destacan los proyectos de prospección desarrollados en La Caleta y bajos adyacentes (2008-2010), que han permitido estudiar un conjunto de yacimientos y objetos que se data desde época fenicia arcaica hasta más allá de la Tardía Antigüedad. Entre estas actividades se sitúa también un estudio sistemático de la documentación de archivo y de materiales inéditos de época antigua de diversa procedencia depositados en el Museo de Cádiz (2017-2019). Los trabajos en el museo han permitido documentar y analizar un significativo número de ítems entre los cuales las ánforas de datación republicana son uno de los grupos más significativos. Se presenta un avance de su estudio, como la identificación de varios ejemplares itálicos estampillados y la determinación de orígenes variados para estas producciones.

Palabras Clave: *Pecios, Comercio, Gades, Puertos, Cerámica.*

ABSTRACT

In recent years several research projects have been developed on the maritime environment of the current city of Cadiz, among which the survey field seasons developed in La Caleta and neighboring shoals (2008-2010) stand out and made possible to study of a group of deposits and objects that date from Phoenician times to beyond Late Antiquity. Among these activities, also a systematic study of the unpublished archival documentation and materials concerning numerous finds dating to Antiquity has been conducted at the Museum of Cadiz (2017-2019). The research at the museum has made it possible to inventory and study a significant number of items among which the Roman Republican amphorae are one of the most significant groups. A first summary of the results of the study is presented here, including novelties such as the identification of several stamped vessels and of diverse provenance areas for these transport amphorae.

Key words: *Shipwrecks, Trade, Gades, Ports, Pottery.*



**INTRODUCCIÓN.
OBJETIVOS Y ESTADO DE LA CUESTIÓN**

Que la Bahía de Cádiz en la Antigüedad fue un centro portuario de primer nivel y que la economía de las comunidades asentadas en ella desde la época fenicia dependió en gran medida de los recursos marinos y del comercio marítimo son hechos ampliamente conocidos y contrastados por fuentes escritas y materiales. La simbiosis con el océano fue tal que, en época tardorrepublicana, según relata Estrabón (Str. III, XX), “muchos de sus habitantes residían en el mar”, dando cuenta de que el trasiego de gentes, ideas y mercancías a través de los puertos gaditanos era la principal actividad de los habitantes de Gades. Sin embargo, a pesar de esta indudable importancia histórica, la caracterización arqueológica del entorno paleogeográfico, de las infraestructuras portuarias y de los bienes objeto de intercambio se encuentra aún en una fase inicial.

En relación con este último aspecto destaca la escasez de datos relativos a pecios antiguos documentados en el entorno de la bahía, así como la no menos importante carestía de información sobre los productos que podrían haber transportado prioritariamente los buques que partían o arribaban a Gadir/Gades (al menos aquellos cuya conservación permite su análisis, como es el caso de las ánforas y sus contenidos). En el último decenio se han

desarrollado diversas iniciativas de investigación sobre el entorno marítimo de la actual ciudad de Cádiz y en general de la bahía gaditana destinadas en buena medida a paliar estos déficits. Entre ellas cuales destacan los proyectos de prospección (2008-2010) desarrollados en La Caleta y los bajos adyacentes situados al norte de la ciudad de Cádiz (Higuera-Milena y Sáez 2014; 2018, entre otros), así como los resultados de las recientes excavaciones y sondeos geotécnicos efectuados en el Edificio El Olivillo (Bernal *et al.*, 2019a) y en Valcárcel (Bernal *et al.* 2020) (fig. 1). La publicación de estos trabajos, y de otros en curso tanto en tierra como en el ámbito subacuático, permitirán en los próximos años desde una perspectiva diacrónica refinar notablemente nuestra imagen de las infraestructuras portuarias, fondeaderos y la evolución geomorfológica del entorno insular septentrional, ampliando el número de yacimientos conocidos y contribuyendo a la caracterización de los ítems involucrados en este trasiego comercial desde época fenicia arcaica hasta más allá de la Tardía Antigüedad.

Como complemento a este conjunto de actividades de campo desarrolladas desde el año 2008, y en particular al estudio de los yacimientos del entorno de La Caleta impulsada por el CAS-IAPH entre 2008 y 2010, desde el año 2017 se ha desarrollado un estudio sistemático de la documentación de archivo y de materiales inéditos de época

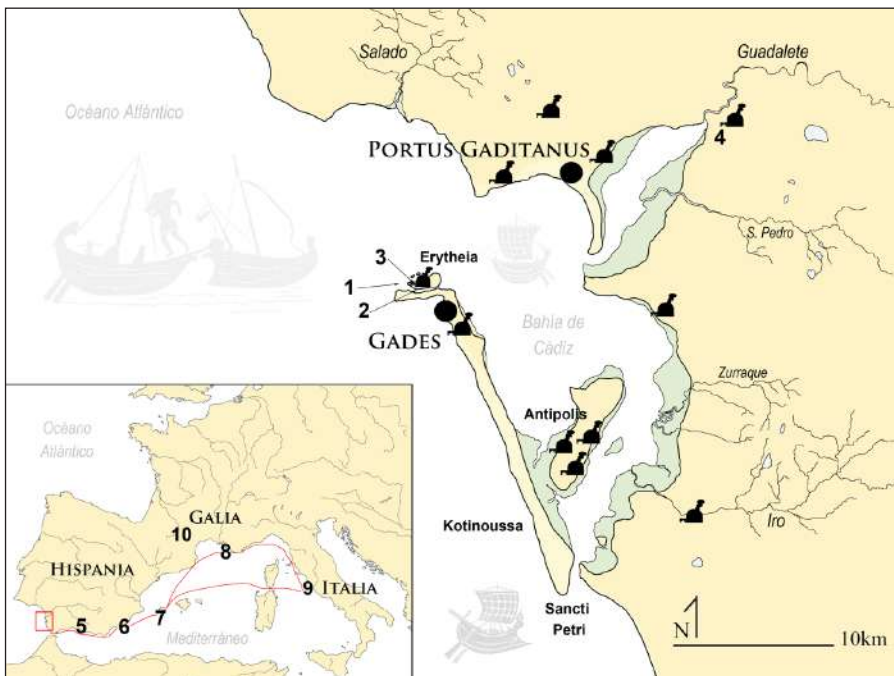


Fig. 1. Situación esquemática de la bahía gaditana y su entorno en la etapa tardopúnica, con indicación de la ubicación de los principales yacimientos citados en el texto y de las principales vías marítimas de conexión con el Ródano e Italia (en recuadro): 1. La Caleta y bajos adyacentes; 2. El Olivillo; 3. Valcárcel; 4. Verinsur; 5. Málaga; 6. Cartagena; 7. Ibiza; 8. Marsella; 9. Roma; 10. Toulouse.

antigua de diversa procedencia depositados en el Museo de Cádiz, prestando especial atención a aquellos documentados en La Caleta o los bajos aledaños. Este trabajo ha considerado desde una perspectiva tipológica y arqueométrica el análisis de todo tipo de ítems de época fenicia, púnica y tardopúnica, revisando la cronología, la función atribuida a los diversos objetos y su procedencia (es decir, los lugares donde fueron fabricados). El trabajo ha incluido series ya célebres en la historiografía local, como las conocidas anforillas púnicas, los quemaperfumes y las terracotas prerromanas, que habían sido objeto de atención en trabajos precedentes (significativamente, Muñoz 1993), pero sobre todo ha comportado el reestudio o la documentación por primera vez de un nutrido conjunto de ánforas de transporte cuya cronología puede situarse entre los ss. VI y I a.C., en su mayoría rescatados de las aguas en el entorno de La Caleta y que proporcionan por tanto una preciosa información complementaria a los restos documentados en contexto en las prospecciones más recientes u otras colecciones museísticas (Sáez *et al.* 2016).

El objetivo de este trabajo es dar a conocer el conjunto de envases de transporte que se pueden fechar en la época republicana y que presentan tipologías itálicas o “romanizadas”, que incluye tanto piezas importadas como producciones locales o provinciales de tipología “romanizada” (los envases fenicio-púnicos serán objeto de otros estudios específicos, tanto los de tamaño estándar como las miniaturas). Entre las ánforas objeto de estudio se encuentran ejemplares de tipos diversos (grecoitálicas, Dressel 1A, Dressel 1C, Dressel 21/22, Lamboglia 2, Ovoide Gaditana, Ovoide 1, PE-24/25, etc.), que proceden tanto de La Caleta y su entorno marítimo como de otras localizaciones no precisadas en los inventarios del museo gaditano. En conjunto, y en especial aquellos que cuentan con datos de contexto, permitirán una aproximación al poco conocido tráfico portuario de la Gades pre-imperial, y en unión de las mucho más numerosas ánforas púnicas tardías locales (de formas variadas: T-9111, T-7433, etc.), harán posible examinar la evolución de la economía marítima de la bahía gaditana entre la fase tardopúnica y el Principado y el uso de espacios como el canal de La Caleta y los bajos cercanos como espacios portuarios en época romana republicana. La cronología de las ánforas estudiadas abarca fundamentalmente los ss. II y I a.C., y entre ellas se incluye un buen número de importaciones itálicas, certificando que las conexiones con el Mediterráneo y con Roma supusieron un próspero y lucrativo negocio para los gaditanos de esta etapa histórica.

ESTUDIO DE LAS PIEZAS.

El conjunto de ánforas objeto de atención en este artículo comprende tanto piezas procedentes de La Caleta y su entorno como otras presumiblemente encontradas también en aguas gaditanas (hallazgos antiguos, donaciones o requisas de las cuales lamentablemente no se puede precisar en muchos casos la procedencia). Se desarrollará en este apartado un examen individual de cada uno de los contenedores, proporcionando datos básicos de tipología, cronología, procedencia y, en su caso, otras informaciones que permitan contextualizar su presencia en el entorno de La Caleta y su consumo en la Gades republicana. Diferenciaremos los ítems en tres grandes grupos discriminando la procedencia con trazo grueso: en primer lugar, importaciones procedentes de la península itálica; en segundo término, productos de talleres de la propia Ulterior, incluyendo entre ellos algunos envases presumiblemente fabricados en la propia bahía; finalmente, en tercer lugar, dos ejemplares de manufactura ibicenca.

ÁNFORAS ITÁLICAS

El conjunto de ánforas importadas desde el ámbito itálico reúne un heterogéneo grupo de tipos y procedencias, que en el caso de los individuos con número de referencia y encontrados por tanto en el entorno marítimo de la ciudad de Cádiz permiten establecer relaciones históricas con otros hallazgos terrestres y subacuáticos y aportar nuevos argumentos al debate sobre las conexiones comerciales de la Gades tardopúnica. En este grupo debemos incluir el individuo con número de inventario 9199 (figs. 2-3, arriba dcha.), encontrado aparentemente en aguas de La Caleta con anterioridad al año 1973, momento en el que fue adquirida por el entonces museo provincial. Se trata de un individuo con un evidente desgaste superficial, aunque escasamente atacado por las concreciones marinas, largo y estilizado, al cual le faltan la boca, casi todo el desarrollo de las asas y el ápice final del pivote macizo. Su arquitectura es la típica de estas producciones tardías de transición a las Dressel 1A del tramo final del s. II a.C., con una carena suave, redondeada, cercana a la zona del diámetro máximo del cuerpo; un cuello cilíndrico estrecho y alargado; y asas de sección oval irregular que habrían dibujado un perfil algo arqueado hasta encajarse en la parte alta del cuello. La observación macroscópica de su pasta no permite una identificación clara de la zona de producción, aunque tanto sus características externas como sus rasgos tipológicos sugieren una fabricación en alfarerías de la fachada tirrénica itálica.

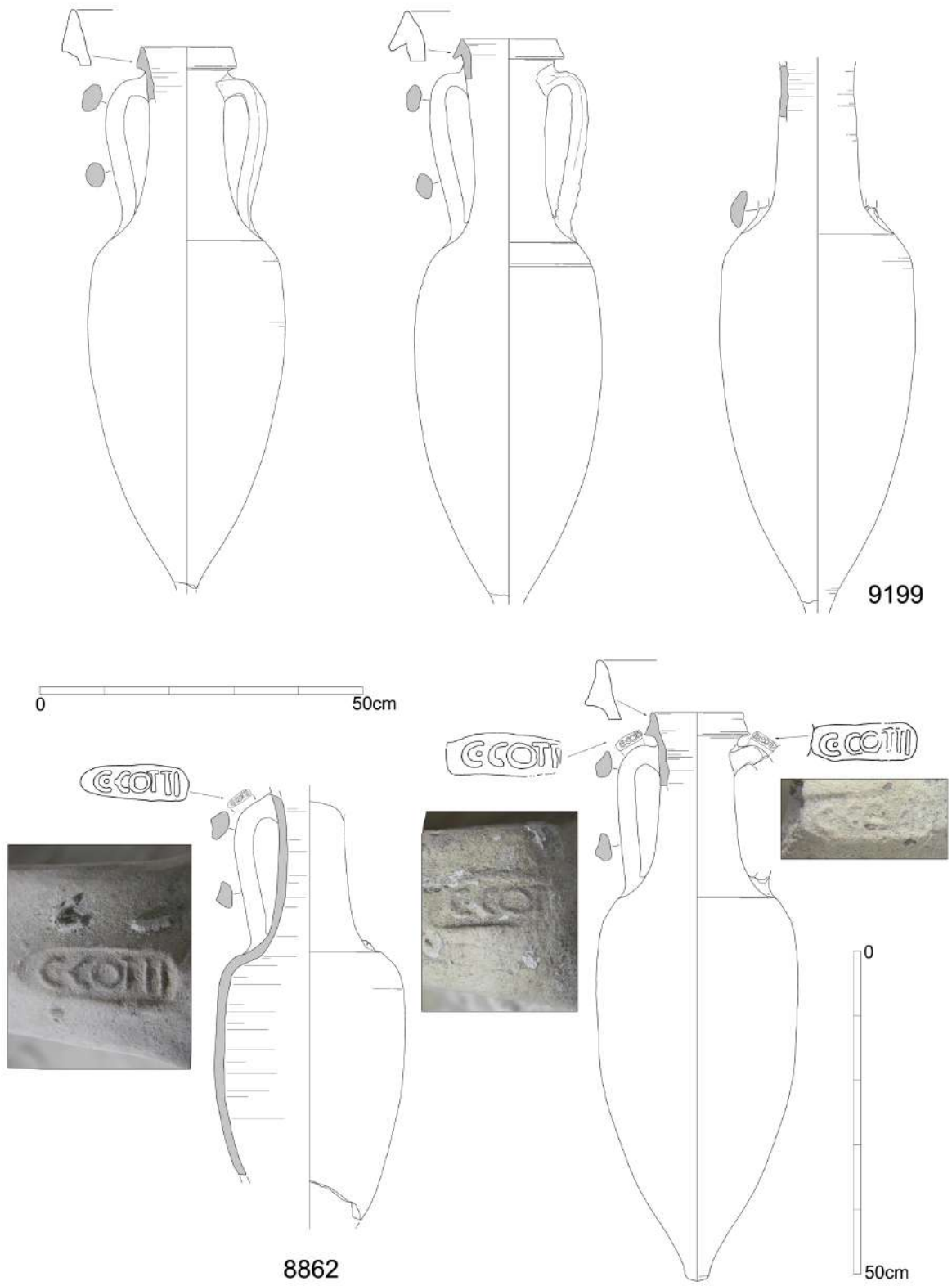


Fig. 2. Ánforas grecoitálicas tardías (o Dressel 1A “tempranas”) de importación.



Fig. 3. Fotografías de las ánforas grecoitalicas tardías (o Dressel 1A “tempranas”) importadas.

Otro ejemplar de grecoitálica tardía o “de transición” a las Dressel 1A es el individuo con número de inventario 8415 (figs. 2-3, arriba izq.), aunque en este caso el examen visual de la pasta deja pocas dudas de su manufactura en talleres campanos, probablemente del área vesubiana. Según consta en los registros de entrada del museo fue encontrada en La Caleta con anterioridad al año 1968, siendo entonces adquirida por el museo. Se trata de un individuo estilizado, con un cuerpo de escaso diámetro rematado en un pivote macizo indiferenciado, con una carena suave de transición al largo cuello cilíndrico, que a su vez quedaría coronado por una boca algo más abierta con labio triangular. El asa que es posible examinar tiene sección oval, con más anchura y envergadura en la zona alta, quedando fijada al cuello por debajo del borde con la característica inserción que deja un bisel marcado. Un perfil muy similar muestra el individuo con número de inventario 8617 (figs. 4-5, arriba izq.), cuyos registros de entrada muestran que también fue adquirida por el museo en 1968. El cuerpo es aún más estrecho y estilizado, aunque comparten rasgos como el pivote macizo y la carena de transición al cuello suavizada, con asas que arrancan en la zona inferior de éste (todo ello sugiere una cronología levemente anterior, también en el tramo final del s. II a.C., aunque las diferencias podrían deberse a focos de producción distintos en el marco de la Italia tirrénica).

De gran interés son otras dos ánforas que comparten probablemente no sólo origen, tipología o marcas selladas, sino también una misma localización de hallazgo y momento de entrada en el museo de Cádiz. Se trata de las registradas con los números 8862 y/o 8863 (figs. 2-3, abajo; una de ellas no conserva sigla o etiqueta legible), encontradas en La Caleta o su entorno con anterioridad al año 1971, momento en el cual fueron adquiridas por la institución (en la documentación manuscrita de su directora C. Blanco y en las fichas no queda claro si formaron parte de un lote y se les concedió un único número). En cualquier caso, parece evidente que formaron parte de una misma partida de ánforas del tipo grecoitálico tardío o “de transición” a Dressel 1A, aunque el estado de conservación de ambos ejemplares es desigual dado que mientras uno está casi completo (a falta de parte de un asa) el otro no conserva el borde, un asa y el cuarto inferior del cuerpo. En ambos envases las dimensiones coinciden, con ligeras diferencias en la longitud del cuello y la carena de transición al cuello, más marcada, aunque suave, en el individuo más fragmentario.

El ejemplar más completo define una serie de contenedores de perfil estilizado con cuerpos ligeramente

ovoides rematados en un pivote macizo sencillo, con una carena apenas aristada en los hombros, una transición suave al cuello (corto y relativamente ancho) que termina en un borde triangular fino y cuyo resalte exterior se proyecta bastante sin colgar; las asas son levemente arqueadas, arrancando en el cuello bajo el borde y apoyándose sobre la zona de la carena, mostrando la sección un resalte longitudinal suave a modo de cresta. La pasta de ambas ánforas es idéntica en ambos casos, amarillenta con numerosas vacuolas rojizas e inclusiones de notable tamaño (sugiriendo una producción adriática o del sureste italiano), y asimismo en las dos se aprecia en el interior el recubrimiento de pez negruzo.

Lo más notable en ambos casos es la presencia de las mismas estampillas en la cara superior de las asas, en cartela pseudorectangular, con uno de los lados redondeado, en todos los casos repitiendo la referencia al nombre abreviado C·COTTI. Se trata de una de las primeras atestaciones de producciones anfóricas itálicas selladas en el ámbito de la bahía (sumándose a los ejemplares de Dressel 1 dados a conocer en López y Sáez 2020 y Lara *et al.* 2021 o al ejemplar de ánfora brindisina en García 1969). Los paralelos encontrados en Toulouse y el sur galo (Benquet, 2015: 480-482, fig. 2.4) permiten situar su cronología con precisión en el tercer cuarto del s. II a.C., relacionando el hallazgo con un posible pecio y de nuevo con las rutas marítimas que completaban la travesía entre el Estrecho, el estuario del Ródano y la Italia tirrénica. Se trataría, como en la mayoría de casos contemplados en este grupo de importaciones itálicas, de contenedores vinarios probablemente conectados tanto con el abastecimiento civil como con el militar (en este caso quizá en el contexto de las Guerras Lusitanas y la expansión romana hacia el Cantábrico), y que parecen insertarse en líneas de aprovisionamiento relacionadas con las destinadas al eje fluvial del Ródano y la expansión hacia el norte de la Galia.

Como ya se ha adelantado a propósito de los ejemplares sellados, otro grupo de hallazgos incluido en este conjunto de ánforas importadas desde Italia corresponde a hallazgos antiguos depositados en el museo desde sus primeros pasos a finales del s. XIX hasta los inicios del XX. En concreto, nos referimos a los números de inventario 150 (figs. 4-5, abajo centro) y 152 (figs. 4-5, abajo dcha.), los cuales constan en los registros del museo como materiales donados a la institución con anterioridad a 1890 por F. de Asís Vera y Chillier, primer responsable del museo y erudito más notable de la arqueología local antes de la llegada a Cádiz de Pelayo Quintero

Atauri (otros autores como Romero de Torres [1934, fotografía 55] recopilaron información sobre el material subacuático depositado a inicios del s. XX en el museo, documentando al menos un ejemplar de Dr. 7/11 y dos de tipo grecoitálico expuestos entonces, una de ellas quizá nuestro número 8415). Ambos individuos presentan estados de conservación diferenciados, pues 150 está muy concrecionado aunque menos fragmentado, mientras que 152 tiene casi toda su superficie libre de adherencias marinas, si bien presenta un alto desgaste superficial y carece del tercio superior completo y de parte del pivote macizo. En cualquier caso, las dimensiones y estructura de ambas son similares, con un cuerpo con diámetro máximo bajo, pivote largo y macizo sin molduras externas, asas presumiblemente largas y de sección oval y cuellos igualmente estrechos y cilíndricos. Tanto estos parámetros formales como las pastas, que no presentan inclusiones volcánicas propias del Tirreno centro-meridional, sugieren que podrían relacionarse en ambos casos con producciones etruscas, coincidentes con la tipología de centros productores como Albinia (Benquet *et al.* 2013: 525, fig. 18). Se trataría por tanto de otra evidencia que apuntaría a la plena inserción de Gades en las rutas que desde el Estrecho frecuentarían Ibiza, el este peninsular, el sur galó y la fachada tirrénica itálica a lo largo del tramo final del s. II y del I a.C. (Quillon y Luaces 2019; Luaces y Sáez 2019).

Es probable que otros individuos pertenezcan a este mismo grupo de “fondos antiguos” del museo, pero no conservan referencia de número -sigla o etiquetas perdidas o ilegibles-, por lo que no es posible ofrecer ahora información sobre su contexto de hallazgo (aunque la mayor parte de las entradas de material subacuático de la etapa previa a 1950 correspondan a hallazgos de La Caleta y su entorno, no podemos excluir otras procedencias). Se trata de tres individuos de diversa tipología: una grecoitálica tardía con una pequeña fractura en el pivote a la cual le falta una de las asas (figs. 2-3, arriba izq.); otra ánfora de tipología similar conservada casi íntegra, ya que sólo le falta una pequeña porción del pivote macizo (figs. 2-3, arriba centro); y una Dressel 1C completa, en muy buen estado de conservación (figs. 4-5, arriba dcha.). La primera y la tercera de estas ánforas presentan pastas anaranjadas con abundante desgrasante volcánico negro brillante, lo que sugiere que sus centros de producción pudieron estar ubicados en el área vesubiana o genéricamente en la Campania, mientras que para la otra grecoitálica no se puede precisar un origen concreto, pudiendo encajar por sus características macroscópicas y tipológi-

cas con producciones laciales o etruscas (véase Olcese 2020, entre otros trabajos de la autora, a propósito de la diversidad de *fabrics* de los talleres de la costa tirrénica itálica). En ninguno de los casos se observó la presencia de sellos u otro tipo de marcas.

Dentro del grupo de producciones itálicas se incluye un último ejemplar, muy concrecionado, que carece de contexto concreto al provenir de una requisita judicial. Se trata de un envase del tipo Lamboglia 2 que conserva casi todo el desarrollo, a excepción del pivote, y parte de un asa (nº de inventario 29172; figs. 4-5, abajo izq.). El individuo presenta las características arquetípicas, con un cuerpo corto y de tendencia globular, un cuello acilindrado relativamente largo rematado por un labio triangular macizo y apenas colgante al exterior, y asas alargadas paralelas al cuello y de sección ovalada, casi circular. La pasta es amarillento-anaranjada, y en su matriz son visibles inclusiones rojizas, negras y chamota, que sugieren una producción adriática o brindisina para el ejemplar. Su presencia en algún punto de la costa gaditana, o en aguas de la propia bahía (origen que presumimos para la pieza), no debe sorprender dado que al igual que el resto de ejemplares itálicos antes descritos se trata de envases de transporte relativamente frecuentes en los horizontes regionales de finales del s. II e inicios del I a.C., en especial en aquellos vinculados a los principales puertos o al abastecimiento militar (Mateo 2016; 2019; Mateo y Mayorga 2017). Aunque la discusión está aún abierta, se trataría de contenedores vinculados a la comercialización de vino o aceite.

ÁNFORAS DE TALLERES DE ULTERIOR/BAETICA.

Los envases correspondientes a producciones regionales de “formas romanizadas” componen un grupo heterogéneo tanto desde el punto de vista de los lugares de producción como de la cronología, destacando entre ellas un numeroso grupo de contenedores manufacturados en la propia bahía y su entorno continental. En este caso, son únicamente dos los ejemplares que se relacionan con hallazgos subacuáticos procedentes aparentemente de La Caleta o sus inmediaciones. El más antiguo de ellos corresponde a una Grecoitálica tardía o “de transición” (nº de inventario 9203) cuyos detalles morfométricos, tipológicos y el examen macroscópico de la pasta sitúan como producto de algún taller del hinterland de Gades (figs. 6-7, arriba izq.). El ánfora fue adquirida en el año 1973 por el museo provincial. Se trata de un envase de líneas generales estilizadas, cuerpo piriforme de escaso

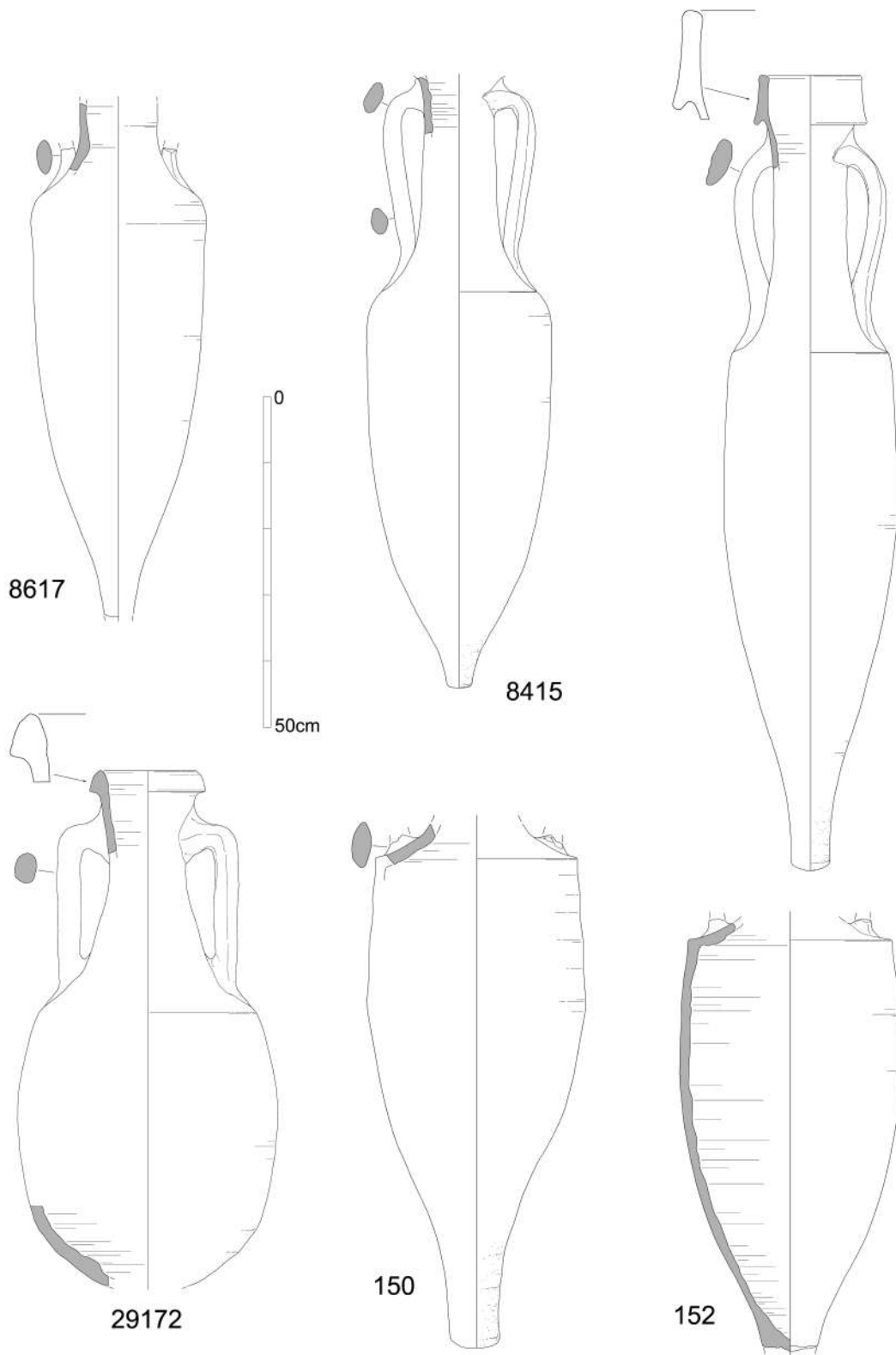


Fig. 4. Ánforas itálicas importadas: Dressel 1A/C y Lamboglia 2 (29172).

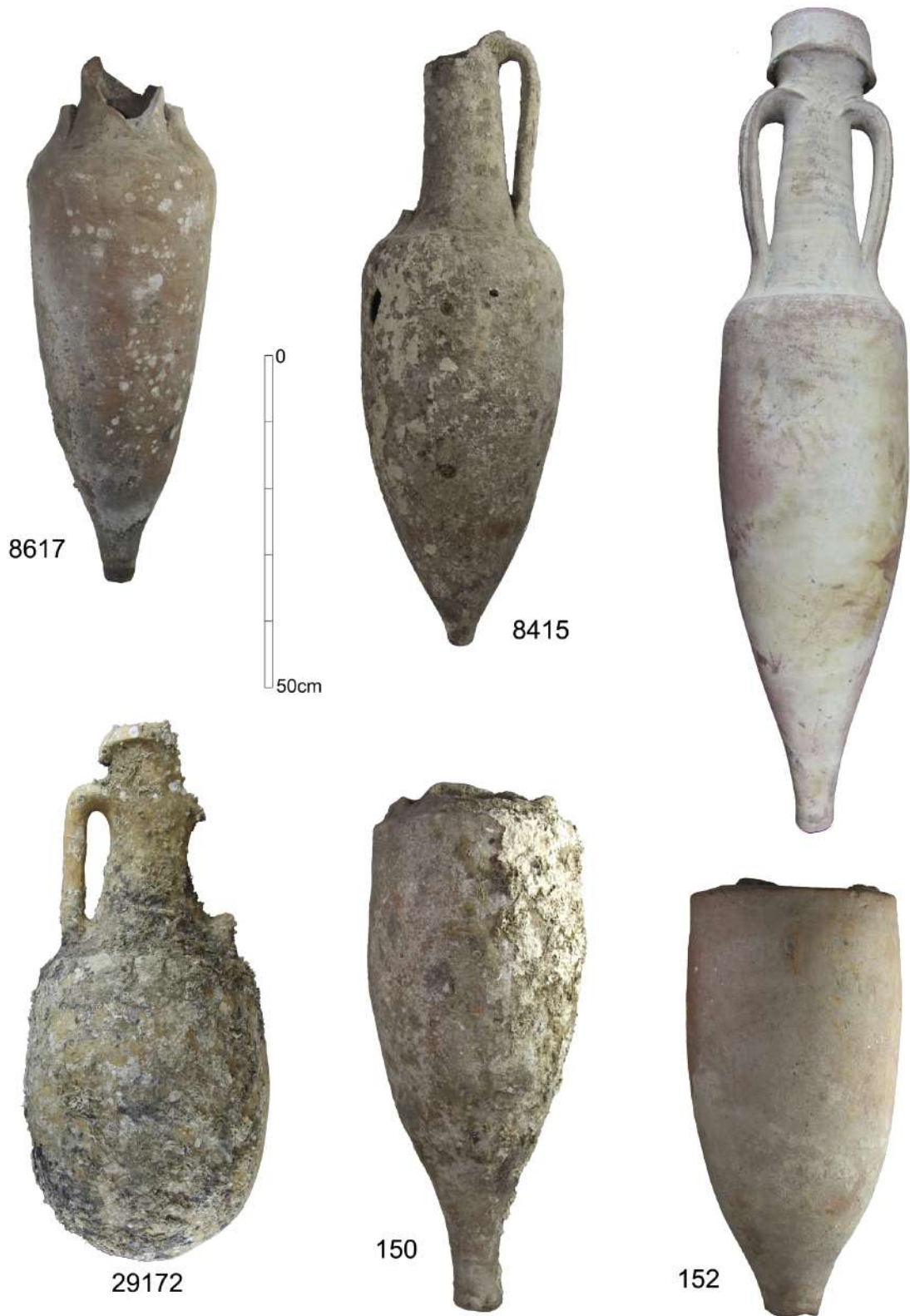


Fig. 5. Ánforas itálicas importadas: Dressel 1A/C y Lamboglia 2 (29172).

diámetro, hombros rehundidos definidos por una carena sobre la que apoya la base de las asas, cuello acilindrado muy largo (levemente más estrecho en su parte media), asas con sección oval que se ajustan bajo el borde, y boca que es una prolongación más ancha del cuello y que se remata con un labio triangular con una pestaña proyectada apenas colgante. Estas características acercan el ejemplar a otros fragmentarios conocidos en los talleres locales y que se fechan en torno al tercer cuarto del s. II o poco más (Sáez 2008; Sáez y García 2016), aunque también encuentra similitudes con otros ejemplares documentados en niveles republicanos del último tercio de dicha centuria de Baelo Claudia (Bernal *et al.* 2007) o de Olisipo (Pimenta 2014). No se observan en este caso restos de revestimientos interiores ni marcas selladas, incisas o pintadas.

Un segundo ítem, recuperado en el año 1965 en el área de La Caleta a unos 10 m de profundidad, en estado fragmentario, corresponde a un envase del llamado “Tipo Titán” (nº de inventario 8141), relacionados con las Dresel 12, del cual se han conservado el tercio superior y parte del cuerpo (figs. 6-7, abajo centro). La porción conservada permite intuir que se trataba de un envase de cuerpo ovoide alargado, con la parte superior del cuerpo rematada por una carena aristada que da paso a un cuello troncocónico (más estrecho en la conexión con la boca), el cual da paso a un labio exvasado macizo, de sección casi rectangular y proyectado al exterior que cuenta en la cara visible con una única estría de poca profundidad practicada antes de la cocción en sentido horizontal; las asas arrancan bajo el borde, pegadas al cuello, y descansan sobre la zona de la carena, mostrando una sección aplanada irregular que tiene nervaduras en la parte superior. Todos estos rasgos, así como la pasta rojiza oscura (con un engobe externo incluso algo más oscuro) y la presencia de inclusiones aparentemente metamórficas, sugieren una fabricación de la pieza en talleres de la bahía de Algeciras o de la costa malacitano-granadina (Fantuzzi *et al.* 2020). Se trata de un tipo que debió contar una con una amplia proyección en las líneas marítimas que unían el Estrecho, el sur de Galia e Italia durante el tramo central del s. I a.C., transportando salazones de pescado (Quillon y Capelli 2016; Sáez *et al.* e.p.).

Otros siete individuos carecen de información de contexto, aunque aportan perfiles de gran interés para el análisis tipológico de algunas series regionales de las que hasta el momento se dispone de pocos ejemplares completos. El más antiguo de estos contenedores es una Grecoitalica Antigua (nº de inventario 29176) de tamaño re-

ducido, bastante rodada y deteriorada en la parte superior, estando el labio limado y parcialmente desaparecido (figs. 6-7, arriba centro). La pasta amarillenta-verdosa, el tipo de inclusiones de cuarzo y los rasgos tipológicos permiten identificarla como una producción gaditana, que encaja en los parámetros de las manufacturas locales del tramo final del s. III o de inicios del II a.C. (Sáez 2008: 572-575, fig. 15; Sáez y García 2016). Se trata de una pieza de cuerpo piriforme que no conserva el pivote, con una transición al cuello (corto acilindrado) marcada por una suave carena situada sobre la zona de diámetro máximo; las asas, también parvas, tienen una sección de tendencia oval, arrancando en la parte superior del cuello e insertándose sobre la zona de la carena. El labio parece ser triangular, proyectado al exterior (plegado sobre sí mismo durante el proceso de manufactura, como es habitual en los alfares gaditanos), aunque el gran deterioro que presenta ha eliminado cualquier vestigio de la pestaña. No presenta marcas ni huellas macroscópicas de revestimientos internos de resina o pez.

En este conjunto de envases de transporte sin contexto preciso destaca también la presencia de dos ejemplares que responden a las características de las definidas como Ovoide 1 del Guadalquivir (García *et al.* 2011; 2019), pero que sin embargo atendiendo a las características macroscópicas de su pasta no parecen provenir de dicho foco fluvial, sino que podrían haber sido fabricadas en talleres gaditanos. A pesar de compartir múltiples rasgos tipológicos, en especial en el tercio superior, ambas presentan sensibles diferencias en el perfil del cuerpo: una de ellas, completamente ovoide (nº de inventario 29149; figs. 6-7, abajo dcha.), mientras que la otra es ovoide-acilindrada (nº de inventario 29174; figs. 6-7, arriba dcha.); en ninguno de los casos se conserva el pivote. Los bordes son similares, redondeados y exvasados, con el característico baquetón aristado al exterior, mientras que las asas varían en tamaño (aunque en ambos casos son pequeñas, de sección oval y ajustadas al cuello por debajo del baquetón). Se observan también diferencias significativas en las pastas, y en especial en la coloración, puesto que mientras una de las ánforas tiene un color anaranjado regular (29174) la otra tiene una coloración verdosa amarillenta (29149), aunque en ambas se distingue la presencia de desgrasante de cuarzo.

Todas estas características acercan ambas piezas a lo definido para la producción de envases del tipo Ovoide 1 en la campaña continental cercana a la bahía, en el paleoestuario del Guadalete, en centros alfareros como el de Verinsur (Bernal *et al.* 2019b). Aunque no podemos con-

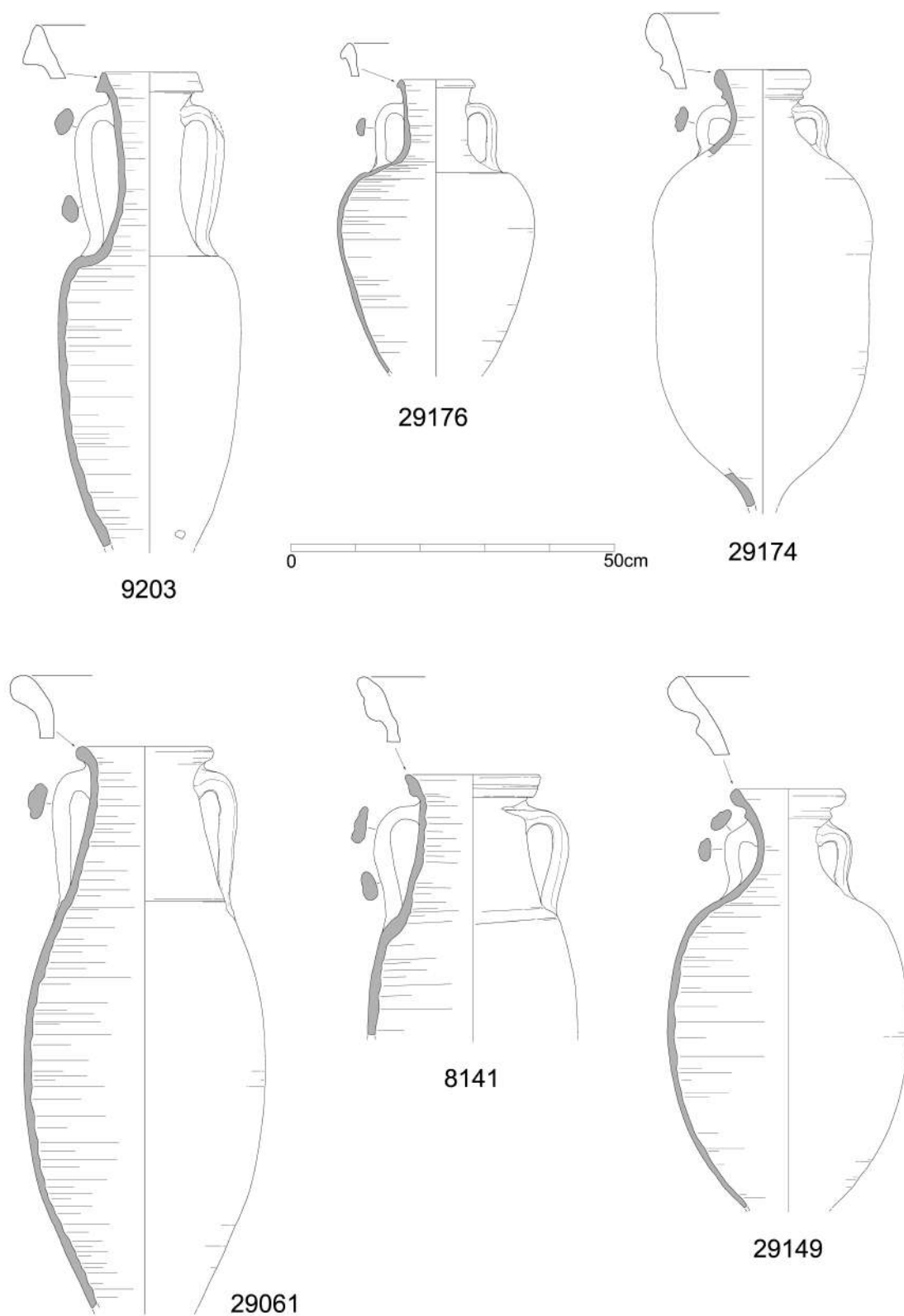


Fig. 6. Ánforas producidas en talleres de Hispania Ulterior/Baetica.



9203



29176



29174



29061



8141/8142



29149

Fig. 7. Ánforas producidas en talleres de Ulterior/Baetica.

cretar si los envases fueron rescatados en aguas de la bahía o si pertenecían en origen a un mismo cargamento, resultan de interés por un doble motivo: por un lado, aportan los primeros perfiles prácticamente completos de este tipo de producciones gaditanas; y por otro, confirman lo que pecios como Grand Conglué B habían ya sugerido hace décadas, que es su participación en las redes marítimas de conexión con el sur galo e Italia, probablemente complementando los cargamentos de derivados piscícolas con vino u otros derivados de la uva (García 1998: 74-76, fig. 2.3-4; Quillon y Luaces 2019).

Asimismo, en este grupo de envases sin contexto debemos incluir tres de fabricación gaditana y cronología tardorrepública. El primero de ellos corresponde a una Ovoide Gaditana del tipo B1 (nº de inventario 29161), cuyos rasgos sugieren una mayor antigüedad, quizá en el segundo cuarto del s. I a.C. (fig. 8, izq.) si atendemos a los parámetros definidos en las clasificaciones recientes (García y Sáez 2019). Un segundo envase también puede encuadrarse en el grupo de las Ovoides Gaditanas, en este caso más evolucionada y asimilable a los perfiles del tipo B2 (nº de inventario 29053; fig. 8, centro). En ambos individuos el cuerpo es ovoide y voluminoso, aunque las diferencias son notorias en el tercio superior: mientras que la más antigua tiene una leve carena apuntada que da paso al cuello, en el ejemplar más reciente esta carena se transforma en un resalte situado más alto; el pivote en esta última es corto, hueco y sin molduras externas, no conservándose en el individuo 29161; en éste las asas son de menor tamaño, de sección oval con los extremos algo aplanados y una suave depresión central longitudinal, mientras que en el ejemplar más reciente tiene asas más largas y de sección aún más aplanadas, con un surco central longitudinal más definido; la boca en el individuo 29161 es más estrecha y está rematada en un labio casi vertical y sin apenas pestaña exterior, mientras que en el caso de 29053 presenta el característico borde exvasado con pestaña colgante que define un listón exterior liso vertical.

La tercera ánfora es una Dressel 7A (nº de inventario 31847), que comparte gran parte de sus rasgos tipológicos con la ovoide evolucionada, pues probablemente se trata de tipos emparentados que fueron fabricados en los mismos talleres (fig. 8, dcha.). Se trata de una serie de enorme éxito propia del tramo final del s. I a.C. y que transportó masivamente derivados piscícolas. En este caso, a sus rasgos tipológicos estándar puede añadirse la particularidad de que el pivote y la parte baja del cuerpo presentan una coloración distinta al resto de la pieza (rojiza, frente a un

tono verdoso), lo que sugiere que para la cocción las ánforas de este tipo se colocaron en posición machihembrada.

Quizá el contenedor de transporte más inusual de este grupo pueda ser una Dressel 21/22 casi completa (nº de inventario 29061) de posible origen malacitano, tal y como sugiere el examen macroscópico de su pasta amarillenta y la presencia de desgrasantes metamórficos (figs. 6-7, abajo izq.). Sus características tipológicas encajan además con los parámetros de los desechos de producción de esta forma recientemente identificados en alfares suburbanos de Malaca como el situado en Avenida Juan XXIII (Sáez *et al.* 2022; Sáez *et al.* e.p.), que sitúan la fabricación de la serie en el primer tercio y hasta mediados del s. I a.C. Estas excavaciones en los alfares malagueños no habían proporcionado sin embargo ningún ejemplar que permitiese definir su perfil completo. En este caso únicamente está ausente el pivote, que por los datos de los alfares podemos sospechar que era parcialmente macizado y simple al exterior, sin molduras o resaltos significativos. El cuerpo es de tendencia ovoide pero estilizado, mostrando una leve carena en la parte alta que delimita un cuello que es en realidad una prolongación del cuerpo hasta dar lugar a una boca ancha dotada de un labio redondeado exvasado (sin baquetones u otras inflexiones que marquen con nitidez el límite con el cuello, aunque éstos han podido ser borrados por el deterioro superficial). Estos rasgos aproximan al ejemplar, y por tanto quizá a la producción malacitana, a los tipos 1b y 2 de Botte (2009), que se han relacionado a partir de los hallazgos pompeyanos con producciones de Sicilia occidental y calabresas respectivamente (Bernal y Cottica 2019). Se trataría, en caso de poder verificar la procedencia de este y el hallazgo de esta pieza en aguas de la bahía, no sólo de la primera constatación de su comercio hacia el Atlántico sino de la primera prueba de su inserción en redes marítimas de alcance regional.

ÁNFORAS DE PROCEDENCIA EBUSITANA

En este caso se trata de dos ejemplares sin datos de proveniencia concretos, ambos con tipologías y dataciones diferenciadas que excluyen la posibilidad de que pertenezcan a un mismo cargamento o contexto. La más antigua de las dos tiene el número de inventario del Museo de Cádiz 29051 (fig. 9, arriba) y se corresponde con un ejemplar de PE-24 fabricada en talleres de la isla de Ibiza en los dos primeros tercios del s. II a.C. (Ramon 1991: 118-119). Presenta, además de la característica pasta depurada y sin apenas inclusiones visibles de color

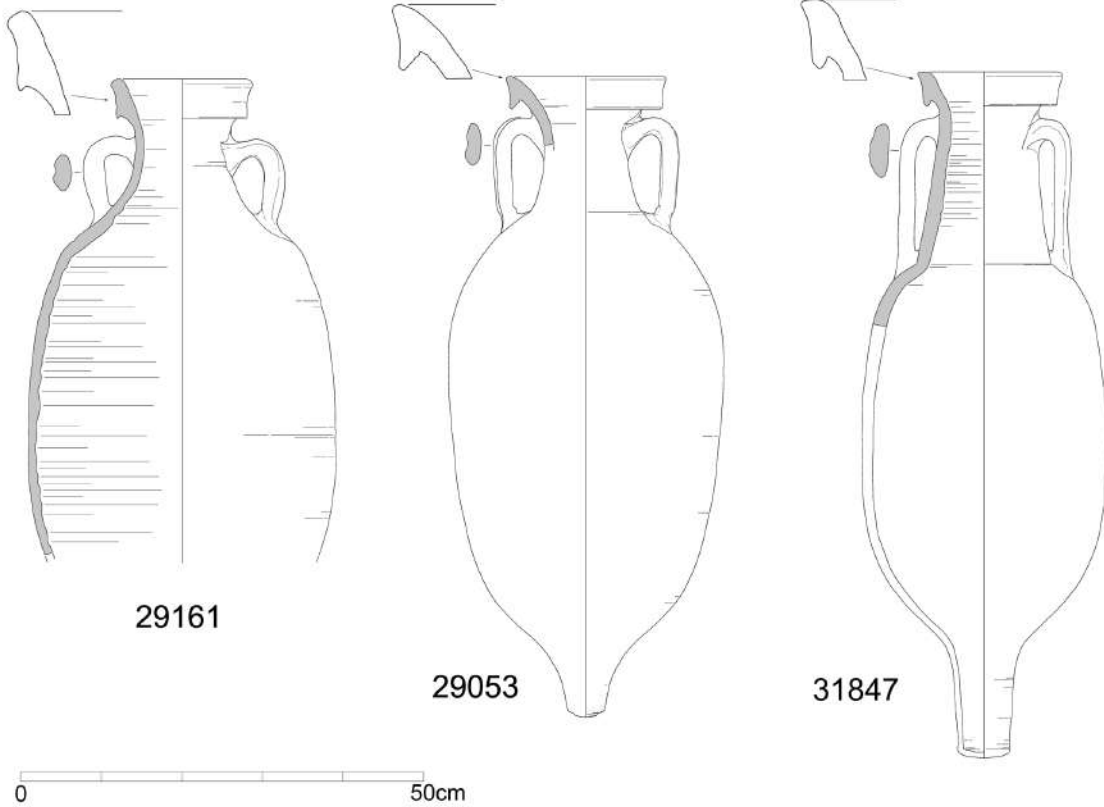


Fig. 8. Ovoides Gaditanas y Dressel 7/11 (31847) producidas en la Bahía de Cádiz.

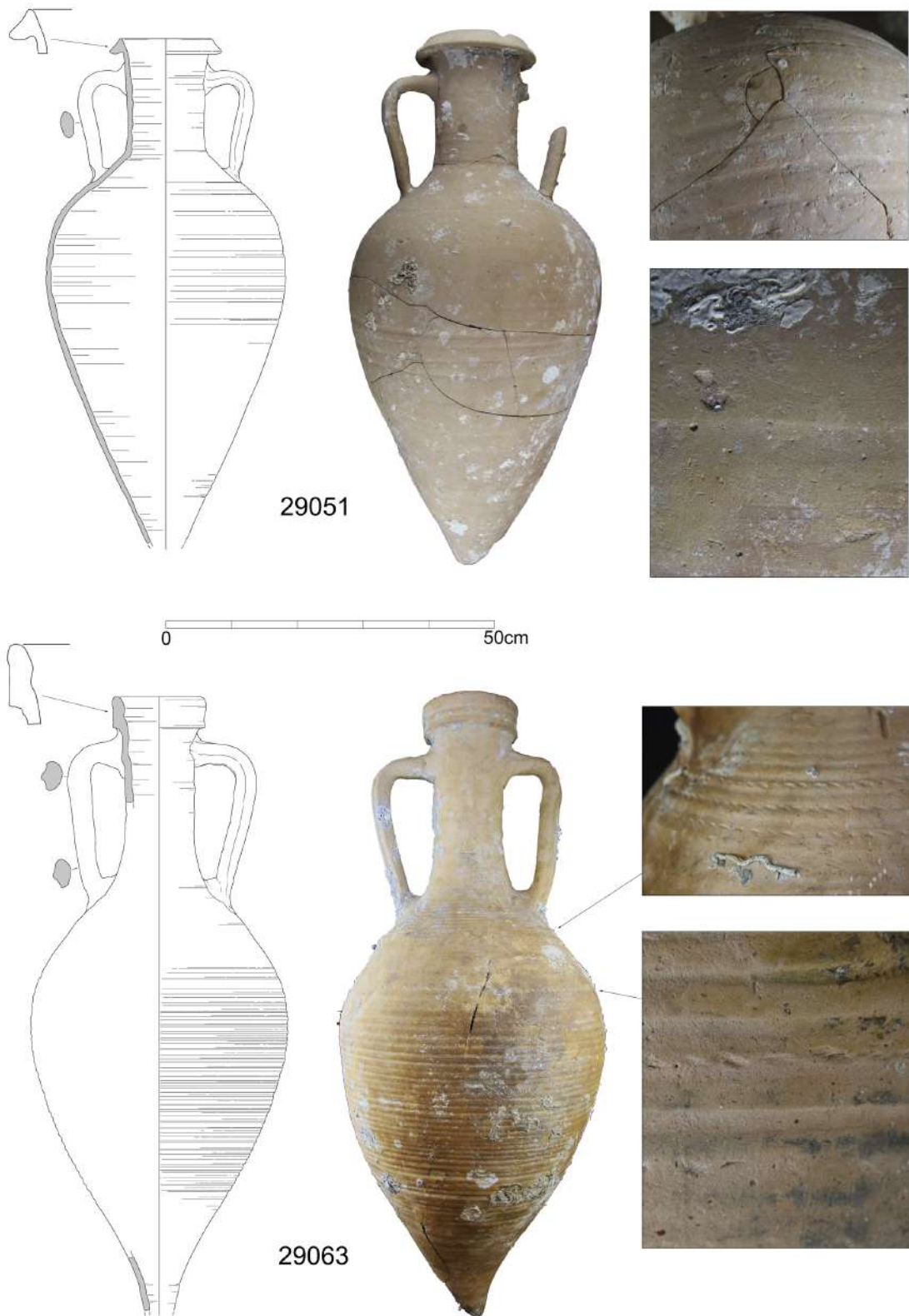


Fig. 9. Ánforas PE-24 y PE-25 de producción ebusitana.

beige claro, múltiples características propias de la serie: cuerpo piriforme con acanaladuras de torneado marcadas en la zona media y superior (variante a de Ramon 1991: fig. 13), asas arqueadas y prominentes de sección oval con leve nervadura central (con digitación en la base), cuello acilindrado corto apenas diferenciado del cuerpo, y borde triangular con pestaña exterior levemente colgante (Ramon 1991: fig. 13.1). No se conservan trazas del pivote ni de sellos u otro tipo de marcas. Se relacionaría, muy presumiblemente, con el comercio de vino fabricado en la isla. Por el momento, de confirmarse su hallazgo en el entorno gaditano, se trataría del primer ejemplar documentado en la zona atlántica, al menos a tenor de lo reflejado en los mapas de distribución disponibles (Ramon 2008: 78, fig. 3).

Por su parte, el segundo ejemplar (nº de inventario 29063) corresponde a una cronología mucho más avanzada, de la segunda mitad del s. I o incluso inicios del II d.C., dado que se trata de una PE-25 tardía también fabricada en talleres ebusitanos (fig. 9, abajo). Ramon (1991: 119-122; 2006: 259-263) las definió como versiones ibicencas de las Dressel 2/4, por lo que parece lógico pensar que estarían plenamente asociadas al comercio altoimperial de caldos locales. El ejemplar presenta rasgos tipológicos que permiten situarlo con seguridad en el tramo final de la producción de la serie, con un pivote hueco (incompleto), un cuerpo piriforme con numerosas acanaladuras de torneado y huellas de cordaje (utilizado durante el proceso de unión de las partes), cuello acilindrado largo, asas arqueadas voluminosas de sección ovalada rematada al exterior con un resalte longitudinal a modo de “cresta”, y un labio vertical sin apenas pestaña dotado de un leve resalte interior probablemente destinado a acomodar el opérculo (similar al tipo 32-33 de Ramon 1991: fig. 14). Como en el caso anterior se trataría, de confirmarse su hallazgo en la zona gaditana, de una novedad de interés dado que no se conocen otros ejemplares de PE-25 tardías en Gades, al menos si consideramos los mapas de distribución publicados hasta el momento (Ramon 2006: 266-267, fig. 13).

CONCLUSIONES

UNA APORTACIÓN AL COMERCIO MARÍTIMO DE GADES DESDE LOS ALMACENES DEL MUSEO

Las conclusiones históricas y arqueológicas que podemos extraer de los envases estudiados quedan eviden-

temente limitadas a los datos aportados por aquellos con procedencia y datos “de contexto”. Los restantes casos, sin dejar de tener un indudable interés tipológico, no permiten plantear inferencias con la misma proyección hacia las dinámicas de asentamiento y explotación de la zona, por mucho que sea presumible que gran parte de los envases (si no todos) provengan de diversos puntos del litoral de la bahía o la provincia de Cádiz.

El estudio de las “ánforas de tipología romanizada” en el ámbito gaditano ha estado dominada hasta ahora por la identificación, caracterización y análisis de la significación histórica de los productos locales, tanto de las consideradas como imitaciones de los envases grecoitalícos o Dressel 1 (García 1998: 69-74; Sáez 2008: 573-580; Martín-Arroyo y Bustamante 2004; Bernal *et al.* 2013; Sáez y Díaz 2007; Sáez y García 2016) como de las posteriores series ovoides y sus derivadas tardorrepublicanas (García y Sáez 2019). El examen de los patrones de circulación y consumo de importaciones itálicas o de “envases formalmente romanizados” de producción provincial es hasta ahora una línea escasamente explorada, al menos de forma sistemática, y desde luego se encuentra casi completamente falta de un adecuado soporte contextual que permita extraer inferencias sólidas sobre la evolución y particularidades de los flujos de consumo.

En este sentido, en los últimos años se ha visto incrementado el número de ítems que han podido ser documentados en el área de la bahía, aunque de manera aislada. Así pues, además de los primeros indicios de envases greco-italícos llegados a la zona durante el s. III a.C. (Niveau 1999; 2009; Bernal *et al.* 2013; Mateo 2016: 149-156) o de Dressel 1A hallados en el teatro romano (Sibón 1993), debemos de añadir los hallazgos de Dressel 1A y B en la Casa del Obispo (Gener *et al.* 2021) y los materiales aportados por el *Testaccio haliéutico* gaditano (Bernal y Vargas 2019: 257; Bernal *et al.* 2019a: 503), así como los ejemplares epigráficos ya mencionados o los documentados en otros puntos de la bahía (algunos datos aislados en Sáez 2008; Sáez *et al.* 2016; López y Sáez 2020).

Lo dado a conocer hasta ahora tanto en ambientes subacuáticos como terrestres de la bahía, y especialmente del área insular, sugiere que a lo largo del s. II a.C. la llegada de contenedores grecoitalícos y -posteriormente-Dressel 1 se fue incrementando hasta alcanzar cantidades muy importantes durante el último tercio de la centuria. En este momento además parece diversificarse el panorama, con una circulación intraprovincial y atlántico-mediterránea mucho más intensa y fluida, probablemente fru-

to de la pacificación del área hispana, de la expansión atlántica de Roma y de la consolidación de la ruta Estrecho-Ródano-Italia. La primera mitad o dos primeros tercios del s. I a.C. parecen ser una etapa de continuidad y potenciación de esta dinámica, aunque tanto las Dressel 1 itálicas como otras series que habían alcanzado cierto protagonismo en la fase pre-Sertoriana (ovoides brindisinas, africanas antiguas, etc.) parecen desaparecer a favor de las propias producciones locales, siendo más excepcional la recepción de otras series como Dr. 2/4 itálicas o tarraconenses, Dr. 1 y tipo Titán de El Rinconcillo, etc.

Por tanto, los individuos estudiados en este trabajo recuperados en aguas de La Caleta o su entorno parecen insertarse sin problemas en esta dinámica general, testimoniando de forma muy explícita en algunos casos la arribada de productos de otras áreas itálicas (adriáticas significativamente; Lamb. 2, grecoitálicas con sellos C·COTTI, etc.) o de la costa mediterránea de la propia Ulterior, todo ello fruto no solo de los grandes fletes itálicos sino también de los viajes de vuelta que hacían los mercantes gaditanos y de otros puertos del Estrecho enlazando la ruta hacia el sur galo y Ostia-Puteoli. A pesar de que este tipo de estudios destinados a sacar del olvido materiales de los almacenes de los museos pueda aportar indicios reveladores, será necesario en los próximos años implementar investigaciones específicas que contribuyan a llenar el vacío de datos contextuales a partir del cual debe analizarse por ahora la dinámica de consumo de importaciones de la Gades republicana, y determinar aspectos importantes como el peso de la demanda local frente a la inmigración itálica o las relaciones entre la arribada de ánforas y de otras categorías cerámicas igualmente romanizadas como las vajillas o las “cerámicas de cocina”.

Respecto a los individuos sin procedencia concreta, destacan tanto el conjunto de envases ovoides como la Dressel 21/22 malacitana, series de las cuales existen escasos ejemplos completos o semicompletos, por lo que se aporta con esta contribución una nueva referencia especialmente para las versiones gaditanas del tipo Ovoide 1 y para las Dr. 21/22 de los alfares suburbanos malagueños. Queda abierta en este sentido una interesante línea de trabajo dirigida a indagar sobre los lugares de extracción de estas ánforas, tanto las correspondientes al “fondo antiguo” del museo como las procedentes de requisas u otras vías de ingreso, lo que permitiría en caso de lograr datos adicionales valorar con mucha más proyección histórica muchos de estos envases (pues, como hemos ya destacado, algunos son verdaderas “rarezas” más allá de las Columnas, caso de las PE-24/25 ibicencas).

MARES POR SURCAR. UNA BREVE REFLEXIÓN SOBRE LA INVESTIGACIÓN QUE HA DE VENIR

Es evidente que los materiales dados a conocer en este trabajo representan solamente una fracción pequeña de los vestigios generados por la actividad marítima y portuaria gaditana de la etapa tardopúnica, que como se ha dicho fue uno de los momentos de mayor esplendor de estas actividades en la bahía. Otros aspectos que deben complementar la panorámica sobre esta problemática deberán ser objeto de investigaciones más amplias y profundas en el futuro cercano, aportando datos concretos sobre los buques, los cargamentos, las zonas de fondeo y carga-descarga, las infraestructuras de almacenaje y las dinámicas de consumo de las importaciones.

Una de las vías de mejora del estado de la investigación es sin duda la identificación de estructuras portuarias o de lugares de fondeadero (algunos trabajos recientes en Bernal *et al.* 2021; Bernal 2022; 2023; Lara y Bernal 2022), para lo cual jugarán sin duda un papel capital los proyectos en curso sobre la antigua morfología y evolución del paleocanal entre Erytheia y Kotinoussa y acerca de los islotes y bajos situados al noroeste de Erytheia. Otra línea que será necesario impulsar hasta lograr identificaciones concretas es la localización de pecios fechados en los ss. II-I a.C., pues hasta el momento contamos con un buen número de puntos en los cuales se concentran hallazgos de este periodo pero que no permiten determinar si se trata de restos de actividades de fondeo, cargamentos dispersados u objetos arrojados puntualmente a las aguas de forma intencional (para el área de La Caleta, véanse Higuera-Milena y Sáez 2021; en la zona de Sancti Petri, Cerezo y Morón 2021).

En este sentido, en el marco de los estudios que desde hace algunos años llevamos a cabo en el museo, otra línea que se está reactivando paulatinamente es la relativa al estudio de los restos de cepos y anclas pétreas o metálicas procedentes del entorno de Gadir/Gades, pues se trata de elementos que potencialmente podrían arrojar datos muy esclarecedores sobre las preferencias para el fondeo, la localización de naufragios e incluso la procedencia de los mismos (al portar algunos ejemplares epigráfica o elementos ornamentales distintivos, mediante estudios arqueométricos, etc.). Prueba de ello son los estudios llevado a cabo actualmente en torno a tres restos de cepos hallados en aguas de La Caleta, Ceuta y Marsella que comparten cartela epigráfica con caracteres neopúnicos (véanse Fernández *et al.* 2022; Blanco *et al.* 2023; Blanco y López *e.p.*) y que podrían ponerse en re-

lación con armadores gadiritas, lo que permitiría identificar y conocer en mayor detalle los cargamentos transportados bidireccionalmente hacia la metrópolis portuaria y las rutas seguidas en el eje atlántico-mediterráneo. Estos hallazgos se relacionan asimismo con la citada vitalidad de la ruta Gades-Ródano-Italia, en la cual se documentan algunos naufragios significativos de este tránsito de ida y vuelta en el que estuvieron involucrados navíos y tripulaciones de origen sudhispano (Luaces y Sáez 2019, 2021), como sugiere especialmente el caso del pecio Chrétienne M2 (Briquel-Chatonnet *et al.* 2004).

Finalmente, se encuentra pendiente también la elaboración de trabajos específicos en los cuales se integren los datos sobre las dinámicas de circulación y consumo de las ánforas y otros elementos importados, pues, como se ha podido poner de manifiesto en páginas precedentes, en relación al caso de las importaciones itálicas existe todavía escasa información sobre aspectos cuantitativos, cualitativos y geográficos de la distribución de las ánforas que arribaban a la bahía desde el Mediterráneo en la fase republicana (Mateo 2016) (en sentido opuesto, afortunadamente, sí tenemos una imagen bastante más ajustada de los ritmos de exportación de las producciones tardopúnicas locales: entre otros véase Ramon 2008; Luaces 2021). No debemos de olvidar el importante papel desempeñado por *Gadir/Gades* como epicentro comercial del suroeste peninsular, conectando no solamente con los centros comerciales de la costa tirrénica sino también como eje distribuidor hacia los núcleos urbanos próximos y del interior (García y García 2010) en donde la presencia de itálicos o de sus productos cobraba mayor demanda, algo que parece vislumbrarse cada vez con mayor nitidez en casos como *Hasta Regia* (Blanco *et al.* 2022) o el santuario de La Algaida (donde actualmente se está llevando a cabo el análisis de un importante número de importaciones itálicas). El estudio de las actividades marítimas de la ciudad antigua resulta, en cualquier caso, uno de los aspectos con mayor dinamismo en la investigación actual y promete aportar sugerentes novedades a corto plazo tanto para la fase fenicio-púnica como para la romana.

AGRADECIMIENTOS

Este trabajo es resultado de los proyectos de investigación *ER-GASTERIA. Arqueología experimental y virtual para el estudio de los procesos de producción anfórica y comercialización en la Protohistoria* (Proyectos I+D+i FEDER Andalucía 2014-2020, Consejería de Economía y Conocimiento de la Junta de Andalucía; Ref. US-

1266376), *GREPURE. Grecia Púnica Redescubierta* (impulsado y financiado por la Fundación BBVA y la Sociedad Española de Estudios Clásicos, Programa Logos 2019, Ref. US-2020/1029) y *El contexto arqueológico subacuático de la Caleta y su entorno (Cádiz): puertos y pecios vertebradores de una ciudad y de un territorio* (HAR2016-79387-P). Los autores agradecen al personal del Museo de Cádiz su colaboración durante los meses de trabajo desarrollados en sus instalaciones, y en especial a su conservadora (María D. López de la Orden) y su entonces director (Juan Alonso de la Sierra) las facilidades dadas para la documentación de las piezas y la resolución de dudas con los inventarios y procedencias. Agradecemos además a la Dra. Laurence Benquet (INRAP) las indicaciones ofrecidas a propósito de los interesantes hallazgos de Toulouse, y sobre todo las reflexiones y orientaciones a propósito de la marca C-COTTI.

BIBLIOGRAFÍA

- BENQUET, L. (2015): L'évolution du timbrage sur amphores vinaires italiques aux IIe et Ier s. av. J.-C. à partir du corpus toulousain, *Contacts et acculturations en Méditerranée occidentale, Hommages à Michel Bats* (R. Roure, ed.), Aix-en-Provence, 477-487.
- BENQUET, L.; VITALI, D.; LAUBENHEIMER, F. (2013): Nouvelles données sur l'atelier d'amphores d'Albinia (Orbetello, Italie) : campagnes de fouille 2003-2006, *Itinéraires des vins romains en Gaule IIIe-Ier siècles avant J.-C. Confrontation de faciès* (F. Olmer, ed.), Lattes, 513-529.
- BERNAL-CASASOLA, D. (2022): Gades, puerto principal de redistribución comercial de Hispania. Síntesis de su sistema, *Tarraco Biennial. Actes del 5e Congrès Internacional d'Arqueologia i món antic: ports romans. Arqueologia del sistemes portuaris. Tarragona 24-27 de novembre de 2021*, (A. Lasheras González, J. Ruiz de Arbulo, P. Terrado Ortuño, coords.), Tarragona, 37-60.
- BERNAL-CASASOLA, D. (2023): Gades: una ciudad portuaria en el estrecho catalizadora del comercio imperial, *Awraq: Estudios sobre el mundo árabe e islámico contemporáneo* 21, 85-102.
- BERNAL-CASASOLA, D.; ARÉVALO, A.; SÁEZ ROMERO, A.M. (2007): Nuevas evidencias de la ocupación en época republicana (ss. I-II a.C.), *Las cetariae de Baelo Claudia. Avance de las investigaciones arqueológicas en el barrio industrial (2000-2004)*, (A. Arévalo, D. Bernal, eds.), Sevilla, 239-355.
- BERNAL-CASASOLA, D.; COTTICA, D. (2019): Pescado itálico en el Impianto Elettrico. Reflexiones sobre la filiación de las ánforas Dressel 21-22, *Scambi e commerci in area vesuviana: I dati delle anfore dai saggi stratigrafici I.E. Impianto Elettrico 1980-81 nel Foro di Pompei* (D. Bernal-Casasola, D. Cottica, eds.), Oxford, 115-143.
- BERNAL-CASASOLA, D.; GARCÍA VARGAS, E.; SÁEZ ROMERO, A.M. (2013): Ánforas itálicas en la Hispania meridional

- nal, *Immensa Aequeora. Ricerche archeologiche, archeometriche e informatiche per la ricostruzione dell'economia e dei commerci nel bacino occidentale del Mediterraneo (metà IV sec. a.C.-I sec. a.C.)*. *Atti del Workshop Internazionale (Roma, 24-26 enero 2011)* (G. Olcese, ed.), Roma, 351-372.
- BERNAL-CASASOLA, D.; DÍAZ, J.J.; LAVADO, M.L.; GARCÍA, R. (2019b): De la producción de ánforas Ovoide I gaditanas: aportaciones del alfar de Verinsur, *The Ovoid Amphorae in the Central and Western Mediterranean: Between the last two centuries of the Republic and the early days of the Roman Empire* (E. García, R.R. de Almeida, H. González, A.M. Sáez, eds.), Oxford, 191-214 (<https://doi.org/10.2307/j.ctvpmw4m6>).
- BERNAL-CASASOLA, D.; LARA MEDINA, M.; DÍAZ RODRÍGUEZ, J.J.; SALOMON, F.; RIXHON, G. (2021): Gadir y Gades, ciudades insulares. El paisaje portuario de Cádiz tras las investigaciones geoarqueológicas del Valcárcel, *La Caleta (Cádiz). Entre la Tierra y el Mar. Un estudio diacrónico de uso* (A.J. Guillón Abao, L. Padrón Reyes, C. Pérez-Reverte Mañas, eds.), Cádiz, 69-85.
- BERNAL-CASASOLA, D.; SALOMÓN, F.; DÍAZ, J.J.; LARA, M.; RIXHON, G.; MORALES, J.; VIDAL MATUTANO, P. (2020): Deeper Than Expected: The Finding of a Remarkable Ancient Harbour at Gadir/Gades and an Exceptional Sedimentary Archive (Cádiz, Southern Spain). *Journal of Maritime Archaeology* 15, 165-183 (<https://doi.org/10.1007/s11457-020-09258-w>).
- BERNAL-CASASOLA, D.; VARGAS GIRÓN, J.M. (2019): El Testaccio haliéutico de Gades, *7 metros de la Historia de Cádiz... Arqueología en el Olivillo y en el Colegio Mayor Universitario* (D. Bernal-Casasola, J.M. Vargas Girón, M. Lara Medina, eds.), Cádiz, 237-328).
- BERNAL-CASASOLA, D., VARGAS GIRÓN, J.M., LARA MEDINA, M. (eds.) (2019a): *7 metros de la Historia de Cádiz... Arqueología en el Olivillo y en el Colegio Mayor Universitario*, Cádiz.
- BLANCO ARCOS, F.J.; GUTIÉRREZ LÓPEZ, J.M.; REINOSO DEL RÍO, M^o.C.; SÁEZ ROMERO, A.M. (2022): Dos nuevos sellos de ánforas brindisinas localizados en el Bajo Guadalquivir. *Palaeohispanica* 22, 161-180 (<https://doi.org/10.36707/palaeohispanica.v22i0.443>).
- BLANCO ARCOS, F.J.; LÓPEZ JURADO, M.^oR. (e.p.): Del fondo marino a los fondos del museo. Propuesta de revisión del material tardorrepublicano procedente de pecios ceuties. *Actas I Congreso Iberoamericano de Arqueología Náutica y Subacuática, 20-23 octubre 2021*, Cádiz: en prensa.
- BLANCO ARCOS, F.J.; LÓPEZ JURADO, M.^oR.; SÁEZ ROMERO, A.M. (2023): Trading and anchoring next to the African pillars of Hercules. Late Punic and Italic amphorae from underwater sites around Ceuta (Spain), *Rei Cretariae Romanae Favtorvm Acta* 47, 17-23 (<https://doi.org/10.32028/9781803275017-2>).
- BLANCO ARCOS, F.J.; REINOSO DEL RÍO, M^o.C.; GUTIÉRREZ LÓPEZ, J.M.; GARCÍA VARGAS, E.; FERNÁNDEZ SÁNCHEZ, D.S.; SÁEZ ROMERO, A.M. (2022): Un conjunto de ánforas tardorrepublicanas procedentes del yacimiento de Mesas de Asta (Campaña 1945-46): viejos datos para nuevas interpretaciones, *Revista de Historia de Jerez* 25, 9-47.
- BOTTE, E. (2009): *Salaisons et sauces de poissons en Italia du Sud et en Sicile durant l'Antiquité*, Nápoles.
- BRIQUEL CHATONNET, F.; HESNARD, A.; POLLET, C. (2004): Abdamon, armateur du navire la Chrétienne M2 (Var), una inscription sur jas d'ancre en néopunique, *Méditerranée occidentale: les échanges. Atti del seminario (Marsiglia, 14-15 maggio 2004)*, (A. Gallina Zevi, R. Turchetti, eds.), Soveria Mannelli, 189-202).
- CABELLA, R.; CAPELLI, C.; CARRE, M. CIUCCARELLI, M.R.; MAZZOCCHIN, S.; MENCHELLI, S.; PASQUINUCCI, M.; MATTIOLI, S.P.; PIAZZA, M. (2008): Anfore e laterizi adriatici : dati tipologici, epigrafici e archeometrici a confronto : ipotesi di progetto di ricerca, *Rei cretariae romanae fautorum Acta* 40, 373-378.
- CEREZO ANDREO, F.; MORÓN GONZÁLEZ, R. (2021): El tráfico marítimo de lingotes de cobre en la Bahía de Cádiz. Novedades del pecio Arapal (S. I D.C.), *Del Atlántico al Tirreno. Puertos hispanos e itálicos* (J.M. Campos Carrasco, J. Bermejo Meléndez, coords.), Roma, 527-554.
- FANTUZZI, L.; BERNAL-CASASOLA, D.; EXPÓSITO, J.A.; DÍAZ, J.J.; PORTILLO SOTELO, J.L.; JIMÉNEZ-CAMINO ÁLVAREZ, R. (2020): Ánforas y salazones. Técnicas analíticas para determinar el origen de los envases para la exportación piscícola en Baelo Claudia, *Baelo Claudia y los secretos del Garum. Atunes, ballenas, ostras, sardinas y otros recursos marinos en la cadena operativa haliéutica romana* (D. Bernal-Casasola, J.J. Díaz, J.A. Expósito, V. Palacios Macías, eds.), Cádiz, 196-207.
- FERNÁNDEZ TUDELA, I.; ZAMBRANO VALDIVIA, L.C.; LAGÓSTENA BARRIOS, L.; BETHENCOURT NÚÑEZ, M. (2022): Documentación y análisis de un cepo de ancla romano y sus elementos iconográficos y epigráficos sellados, *Virtual Archaeology Review* 26, 147-162 (<https://doi.org/10.4995/var.2022.15349>).
- GARCÍA Y BELLIDO, A. (1969): Marca de M. Tuccius Galeo hallada en Cádiz, *Rivista di studi liguri* 35, 143-144.
- GARCÍA FERNÁNDEZ, F.J.; GARCÍA VARGAS, E. (2010): Entre gaditanización y romanización: repertorios cerámicos, alimentación e integración cultural en Turdetania (siglos III-I a.C.), *Sagvntvm extra* 9, 115-134.
- GARCÍA VARGAS, E. (1996): La producción anfórica en la bahía de Cádiz durante la República como índice de romanización, *Habis* 27, 49-62.
- GARCÍA VARGAS, E. (1998): *La producción de ánforas en la Bahía de Cádiz en época romana (ss. II a.C.-IV d.C.)*, *Écija*.
- GARCÍA VARGAS, E.; SÁEZ ROMERO, A.M. (2019): Ovoid am-

- phorae production in the Bay of Cadiz and the southern coast of the Ulterior/Baetica (Late Republican and Early Imperial periods), *The Ovoid Amphorae in the Central and Western Mediterranean: Between the last two centuries of the Republic and the early days of the Roman Empire* (E. García, R.R. de Almeida, H. González, A.M. Sáez, eds.), Oxford, 112-147.
- GENER BASALLOTE, J.M.^a; JURADO FRESNADILLO, G.; LÓPEZ ROSENDO, E.; NAVARRO GARCÍA, M.^aA.; PAJUELO SÁIZ, J.M.; TORRES ORTIZ, M. (2021): El proceso de sacralización del espacio en Gadír/Gades. El yacimiento de la Casa del Obispo (Cádiz), *Lvcentvm* 40, 29-62 (<https://doi.org/10.14198/LVCENTVM.15414>).
- HIGUERAS-MILENA CASTELLANO, A.; SÁEZ ROMERO, A.M. (2014): Aplicación experimental de técnicas geofísicas para la localización, investigación y difusión del patrimonio arqueológico en la zona de La Caleta (Cádiz), *Arqueología subacuática española: actas del I Congreso de Arqueología Náutica y Subacuática Española (Cartagena, 14, 15 y 16 de marzo de 2013)* (X. Nieto, A. Ramírez, P. Recio, eds.), Cádiz, 992-1007.
- HIGUERAS-MILENA CASTELLANO, A.; SÁEZ ROMERO, A.M. (2018): The Phoenicians and the Ocean: Trade and worship at La Caleta, Cadiz, Spain, *International Journal of Nautical Archaeology* 47 (1), 81-102 (<https://doi.org/10.1111/1095-9270.12275>).
- HIGUERAS-MILENA CASTELLANO, A.; SÁEZ ROMERO, A.M. (2021): Pecios y otros hallazgos de época antigua en el espacio portuario de La Caleta y los bajos al noroeste de la actual Cádiz, *La Caleta (Cádiz). Entre la Tierra y el Mar. Un estudio diacrónico de uso* (A.J. Guillón Abao, L. Padrón Reyes, C. Pérez-Reverte Mañas, eds.), Cádiz, 173-194.
- LARA MEDINA, M.; BERNAL-CASASOLA, D. (2022): Eritía, la isla menor: el suburbium occidental de Gades, *Lvcentvm* 41, 51-78 (<https://doi.org/10.14198/LVCENTVM.20942>).
- LARA MEDINA, M.; PASCUAL SÁNCHEZ, M.^aA.; BERNAL-CASASOLA, D. (2021): Novedades epigráficas anfórica en Gades: dos sellos de la C/Venezuela, *Boletín Ex Officina Hispana* 12, 68-72.
- LÓPEZ JURADO, R.; SÁEZ ROMERO, A.M. (2020): A propósito de un sello inédito sobre un ánfora Dressel I itálica encontrada en el Cerro de los Mártires (San Fernando, Cádiz), *Habis* 51, 87-105.
- LUACES, M. (2021): Économie et société des Phéniciens du Détroit, du IIIe au Ier siècle avant J.-C.: L'apport des amphores *tardo-puniques*, Sevilla.
- LUACES, M.; SÁEZ ROMERO, A.M. (2019): Late Punic amphorae in "Roman" shipwrecks of southern Gaul: the evidence of a trading route from the Atlantic and the Strait of Gibraltar region to the Tyrrhenian Sea, *Daily Life in a Cosmopolitan World: Pottery and Culture during the Hellenistic Period. Proceedings of the 2nd Conference of the International Association for Research on Pottery of the Hellenistic Period (University of Lyon 2, 5th - 8th November 2015)* (A. Peignard-Giros, ed.), Viena, 143-157.
- LUACES, M.; SÁEZ ROMERO, A.M. (2021): Gadír/Gades, Charnière entre deux mondes: dynamiques du commerce maritime gaditain entre l'atlantique et la méditerranée (IV-I s. Av. J.-C.), *Revista Atlántica-Mediterránea de Prehistoria y Arqueología Social* 22, 245-280.
- MARTÍN-ARROYO SÁNCHEZ, D.J.; BUSTAMANTE ÁLVAREZ, M. (2004): La producción de ánforas greco-italicas de imitación y su evolución en la bahía gaditana durante el siglo II a.C.: los contextos de la Avenida Pery Junquera en San Fernando (Cádiz), *Figlinae Baeticae. Talleres alfareos y producciones cerámicas en la Bética romana (ss. II a.C.-VII d.C.): actas del Congreso Internacional. Cádiz, 12-14 de noviembre de 2003* (L.G. Lagóstena Barrios, D. Bernal-Casasola, eds.), Oxford, 441-446.
- MATEO CORREDOR, D. (2016): *Comercio anfórico y relaciones mercantiles en Hispania Ulterior (ss. II a.C.-II d.C.)*, Barcelona.
- MATEO CORREDOR, D. (2019): Epigrafía anfórica grecolatina de la antigua Baria (Villaricos, Almería), *Hispania Antiqua. Revista de Historia Antigua* XLIII, 103-154 (<https://doi.org/10.24197/ha.XLIII.2019.103-154>).
- MATEO CORREDOR, D.; MAYORGA MAYORGA, J.F. (2017): Comercio anfórico tardorrepblicano en Malaca: Las importaciones de calle Beatas-esquina Ramón Franquelo (Málaga, España), *Sagvntvm* 49, 103-122 (doi: 10.7203/SAGVNTVM).
- MUÑOZ VICENTE, A. (1993): Las cerámicas fenicio-púnicas de origen submarino del área de la Caleta (Cádiz), *Cuadernos de Prehistoria y Arqueología Castellonenses* 15, 287-333.
- NIVEAU DE VILLEDARY Y MARIÑAS, A.M.^a (1999): Ánforas turdetanas, mediterráneas y púnicas del s. III del Castillo de Doña Blanca (El Puerto de Santa María, Cádiz), *XXIV Congreso Nacional de Arqueología (Cartagena 1997)*, vol. 3, 133-140.
- NIVEAU DE VILLEDARY Y MARIÑAS, A.M.^a (2009): *Ofrendas, banquetes y libaciones. El ritual funerario en la necrópolis púnica de Cádiz*, Sevilla (<https://doi.org/10.21071/aac.v0i0.14220>).
- OLCESE, G. (2020): La produzione e la circolazione delle anfore della Campania in epoca ellenistica e romana: casi di studio e prospettive della ricerca archeologica e archeometrica, *Fecisti cretaria. Dal frammento al contesto: studi sul vasellame ceramico del territorio vesubiano* (M. Osanna, L. Toniolo, eds.), Roma, 153-163.
- PASCUAL BERLANGA, G. Y RIBERA I LACOMBA, A. (2013): El material más apreciado por los antiguos. Las ánforas, *Manual de cerámica romana: del mundo helenístico al Imperio Romano* (A. Ribera y Lacomba, coord.), Madrid, 215-290 (<https://doi.org/10.1344/ihe.2013.0.%25p>).
- PIMENTA, J. (2014): Os Contextos da conquista: *Olisipo e Decimo Jvnio Bruto, Atas do Congresso Internacional de Arqueo-*

- logia Conquista e Romanização do Vale do Tejo* (C. Fábrião, J. Pimenta, coords.), Vila Franca de Xira, 44-60.
- QUILLON, K.; CAPELLI, C. (2016): Les amphores de l'épave du Titan : typologie, origine et contenu des Dressel 12A et des conteneurs du type «Titan», *Amphorae ex Hispania: paisajes de producción y consumo. III Congreso Internacional de la SECAH* (R. Járrega, P. Berni, eds.), Barcelona, 491-497.
- QUILLON, K.; LUACES, M. (2019): The diffusion of south-Hispanic ovoid amphorae in Gaul, between the Late Republican and Early Empire times, *The Ovoid Amphorae in the Central and Western Mediterranean: Between the last two centuries of the Republic and the early days of the Roman Empire* (E. García, R.R. de Almeida, H. González, A.M. Sáez, eds.), Oxford, 298-313.
- RAMON TORRES, J. (1991): *Las ánforas púnicas de Ibiza*, Ibiza.
- RAMON TORRES, J. (2007): Les àmfors altimperials d'Ebusus, *La producció i el comerç de les àmfors de la "Provincia Hispania Tarraconensis"*. *Homenatge a Ricard Pascual i Guasch* (A. López Mullor, X. Aquilué, eds.), Barcelona, 241-270.
- RAMON TORRES, J. (2008): El comercio púnico en Occidente en época tardorrepública (siglos -II/-I): una perspectiva actual según el tráfico de productos envasados en ánforas, *Iberia e Italia: modelos romanos de integración territorial. IV Congreso Histórico-Arqueológico Hispano-Italiano (Murcia, 2006)* (J. Uroz, J. Noguera, F. Coarelli, coords.), Murcia, 67-100.
- ROMERO DE TORRES, E. (1934): *Catálogo monumental de España. Provincia de Cádiz*. Madrid.
- SÁEZ ROMERO, A.M. (2008): *La producción cerámica en Gadir en época tardopúnica (siglos -III/-I)*, Oxford.
- SÁEZ ROMERO, A.M.; BLANCO ARCOS, F.J.; ARANCIBIA ROMÁN, A.; MORA SERRANO, B.; CHACÓN MOHEDANO, C.; QUEVEDO SÁNCHEZ, A. (2024): La producción anfórica de tipo itálicos de la Malaca tardorrepública. Una aproximación a partir de la secuencia del alfar de la Avenida Juan XXIII. *Los cursos fluviales en Hispania, vías de comercio cerámico. Actas del VI Congreso Internacional de la SECAH (Zaragoza, 2022). Monografía Ex Officina Hispana 6* (C. Aguarod, C. Heras y C. Sáenz, eds.), Zaragoza, 149-162.
- SÁEZ ROMERO, A.M.; DÍAZ RODRÍGUEZ, J.J. (2007): La producción de ánforas de tipo griego y grecoitalico en Gadir y el área del estrecho. Cuestiones tipológicas y de contenido, *Zephyrus* 60, 195-208.
- SÁEZ ROMERO, A.M.; GARCÍA VARGAS, E. (2016): Grecoitalica (Costa Bética Ulterior). *Amphorae ex Hispania. Paisajes de producción y de consumo* (<http://amphorae.icac.cat/amphora/greco-italic-baetica-ulterior-coast>), 20 julio 2016.
- SÁEZ ROMERO, A.M.; GONZÁLEZ, H.; HIGUERAS-MILENA, A. (2016): Una aportación al estudio del comercio marítimo antiguo gaditano a partir de un conjunto de ánforas halladas en aguas del área de La Caleta (Cádiz), *Onoba. Revista de Arqueología y Antigüedad* 4, 3-18 (<https://doi.org/10.33776/onoba.v0i4.2836>).
- SÁEZ ROMERO, A.M.; GONZÁLEZ, H.; HIGUERAS-MILENA, A. (2016b): Pebeteros inéditos de época fenicio-púnica procedentes de La Caleta (Cádiz): Estudio de las piezas y consideraciones historiográficas, *Revista Atlántica-Mediterránea de Prehistoria y Arqueología Social* 18, 61-74
- SÁEZ ROMERO, A.M.; ARANCIBIA ROMÁN, A.; CHACÓN MOHEDANO, C.; MORA SERRANO, B. (2022): La producción anfórica y el territorio de Malaka/Malaca entre los siglos VI y I a. C. Nuevos datos de las excavaciones en el área alfarera de la avenida Juan XXIII, *De la costa al interior: las cerámicas de importación en Hispania, Vol. 2* (C. Fernández Ochoa, C. Manuel Heras, Martínez, A., Morillo Cerdán, M.ªM. Zarzalejos Prieto, C. Fernández Ibáñez, M.ªR. Pina Burón, coords.), Madrid, 759-778).
- SIBÓN OLANO, J.F. (1993): Informe preliminar de las excavaciones del Teatro Romano de Cádiz. Campaña de 1990, *Anuario Arqueológico de Andalucía 1991, III, Actividades de Urgencia*, 17-21.

