

Novedades epigráficas de la ciudad de Valencia¹

Recogemos en este artículo las novedades epigráficas de Valencia, fruto de las excavaciones arqueológicas que desde 1981 el S.I.A.M. viene realizando en esta ciudad. Se estudian un total de trece inscripciones pertenecientes a las épocas romana y visigoda, aparecidas, en su mayor parte, en los solares circundantes al solar de l'Almoïna, área próxima al Foro romano y a la posterior Sede Episcopal de época visigoda, tal y como parecen indicar los resultados arqueológicos.

In this paper we study the latest inscriptions discovered in the archaeological excavations that since 1981 the S.I.A.M. has been making in Valencia city. We study thirteen inscriptions which belong to the Roman and Visigothic periods. A lot of this inscriptions were appeared around the Almoïna site, near to the Roman forum and taken by the Episcopal See in Visigothic period, like the archaeological results show us.

El presente trabajo ha sido realizado con la intención de recopilar y de dar a conocer a aquellos estudiosos interesados en el tema las novedades epigráficas fruto de las últimas excavaciones arqueológicas realizadas en la ciudad, aparecidas con posterioridad a la publicación que con el título de *Las inscripciones romanas de Valentia* (Pereira, 1979) recogía todos los datos epigráficos aparecidos con anterioridad a 1979.

Presentamos un conjunto de trece inscripciones, ocho de época romana imperial y cinco de época visigoda, dejando para otra ocasión la publicación de los "grafitti".

Para que el presente estudio mantenga una cierta coherencia con el anteriormente publicado del Pr. Pereira (1979) hemos optado por enumerar nuestras inscripciones, pertenecientes a la época romana, a partir del nº 81, nº con el que concluyó dicho autor su trabajo, a excepción de la nº 35, ya

publicada anteriormente, a la que hemos respetado su numeración antigua (Pereira, 1979, nº 35).

Con las inscripciones de época visigoda trataremos de iniciar una enumeración paralela a las de la época romana, teniendo en cuenta que en Valencia ya se tenía, de antiguo, constancia de tres inscripciones, recogidas y estudiadas por los diversos eruditos y autores que han tratado esta época (Sivera, 1920; Vicent, 1957-58; Llobregat, 1977). Es por ello que iniciaremos la enumeración a partir del nº 4.

Prácticamente todo el conjunto epigráfico aquí estudiado procede de excavaciones arqueológicas, conociéndose su exacta ubicación dentro del perímetro urbano y, lo que es más interesante, el estrato o contexto arqueológico del que formaba parte en el momento de su hallazgo, datos ambos que nos permiten plantear una serie de hipótesis que van más allá de aquellas que se extraen del mero estudio epigráfico.

La mayoría de las inscripciones de época romana imperial aparecieron reaprovechadas en muros y tumbas de época visigoda, o bien, formando parte de rellenos de fosas de 2ª mitad del s.V d.C., en ningún caso encontramos inscripciones utilizadas con anterioridad a esta fecha.

Las inscripciones de época visigoda aparecen también reaprovechadas en cimentaciones de muros islámicos (S. X-XI d.C.), o bien en fosas de la misma época. Si tenemos en cuenta que la reutilización de estas piezas se refleja en la 1ª fase de construcción islámica documentada en Valencia, para la que se establece en base a la cerámica una cronología de finales del s. X-inicios del XI d.C., es bastante probable que estos datos nos indiquen una pervivencia del modo de vida y costumbres de época visigoda hasta finales del s. X, momento en que es evidente una ruptura con el modo de concepción de la ciudad de época precedente (Escrivá, Ribera y Soriano, 1988).

La práctica totalidad del conjunto de inscripciones, a excepción de las dos aparecidas en la calle del Mar en 1981 y 1982, se concentraba en solares ubicados en los alrededores de la plaza de l'Almoína y de la Basílica de la Virgen de los Desamparados (Fig. 5), área en la que se había recuperado de antiguo un amplio conjunto epigráfico, especialmente durante las obras de construcción de la mencionada Basílica (Del Olmo, 1653). Esta concentración de hallazgos, entre los que predominaban las inscripciones honoríficas, llevó al profesor M. Tarradell (Tarradell, 1962, 23) a plantear la probable ubicación del Foro romano en la Plaza de la Virgen, apunte que parecen corroborar los recientes trabajos arqueológicos realizados en el solar de la plaza de l'Almoína (Ribera, 1987).

Por último queremos hacer una breve reseña respecto de la inscripción publicada por el Pr. G. Pereira con el nº 78. Esta inscripción, considerada como de procedencia desconocida, apareció en la necrópolis de la Boatella según consta en los informes y diarios de la excavación realizada por J. Llorca²

INSCRIPCIONES DE ÉPOCA ROMANA

INSCRIPCIONES HONORÍFICAS

35. Lám. 1, nº 1; Fig. 1, nº 1.

Pedestal de piedra caliza rosácea de proceden-

cia local (pedra del Buixcarró) sin base ni cornisa. Probablemente el grabado de Lumières indujo al profesor G. Pereira a atribuirle base y cornisa (Pereira 1979, 55). Dimensiones: 56,5 x 112 x 48,5 cm.

Fue recuperada en 1987 en el mismo lugar en que fuera vista por última vez en el año 1920, siendo extraída por el S.I.A.M. de un muro medianero del edificio modernista del Punt del Ganxo (Plza. Almoína, nº 4) en que se hallaba encajada. Presenta los laterales bien trabajados con un marco perfilado enmarcando un motivo romboidal (Fig. 1, nº 2). La parte trasera está por alisar, lo que parece indicar que la inscripción iría adosada a algún edificio de carácter público.

Actualmente y de manera provisional se conserva en el solar de l'Almoína.

El campo epigráfico (90 x 40 cm.) viene enmarcado por una fina moldura (Fig. 1, nº 3).

MARCIAE

P(ubli) • F(iliae)

POSTVMAE

MESSENAE

LVCILLAE

AEMILIA

C(ai). F(ilia).

POSTVMA

F(iliae) PISSIMAE

A Marcia Postuma Messenia Lucilla, hija de Publio. Emilia Postuma, hija de Cayo, a su hija piísima.

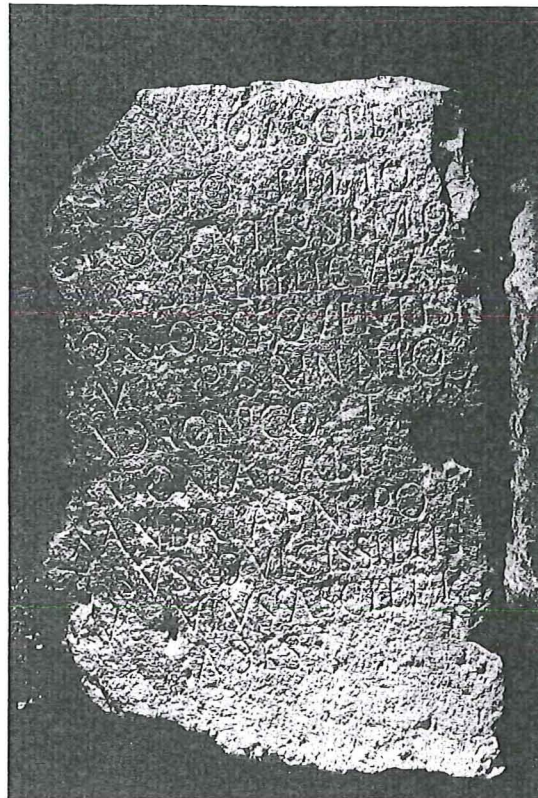
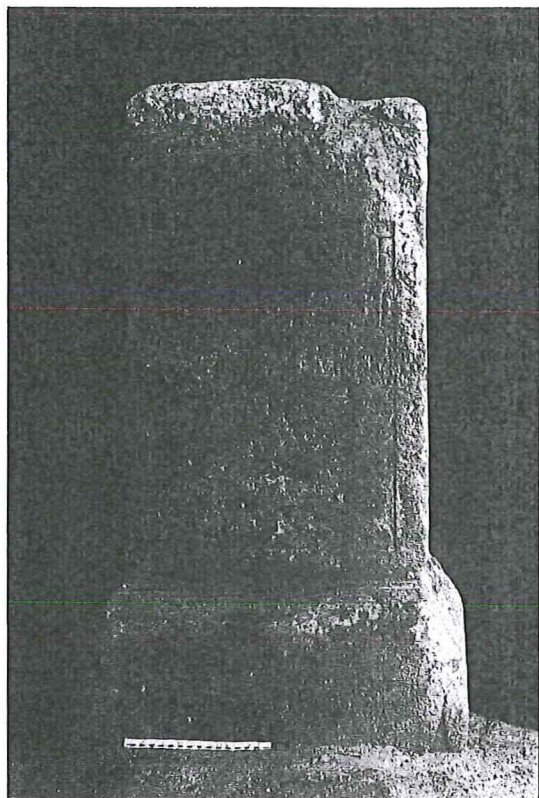
Altura de las letras: 1.1.: 6,5/7; 1.2: 6,8; 1.3: 4,5; 1.4: 4,5; 1.5: 4,5/4,7; 1.6: 4,5; 1.7: 4,5/4,7; 1.8: 4,5; 1.9: 4,5 cm (6 para la I).

Interlineas: 1.1/1.2: 2,5; 1.2/1.3: 2,5; 1.3/1.4: 2,5; 1.4/1.5: 2/2,3; 1.5/1.6: 2,5; 1.6/1.7: 2/2,5; 1.7/1.8: 2,3; 1.8/1.9: 2,3 cm.

Letra capital epigráfica. Interpunción circular. En 1.9 I larga.

CIL, II. 3740; Sanchis Sivera, 1920, 446; Iler, 4291; Pereira, 1079, 35.

La recuperación de dicho pedestal corrobora la precisión y exactitud del dibujo que de ella realizara el Conde de Lumières, así como la correcta transcripción que del texto realizara el doctor G. Pereira (1979, 55) rectificando los errores en la lec-



Lám. I. Inscripciones honoríficas romanas.

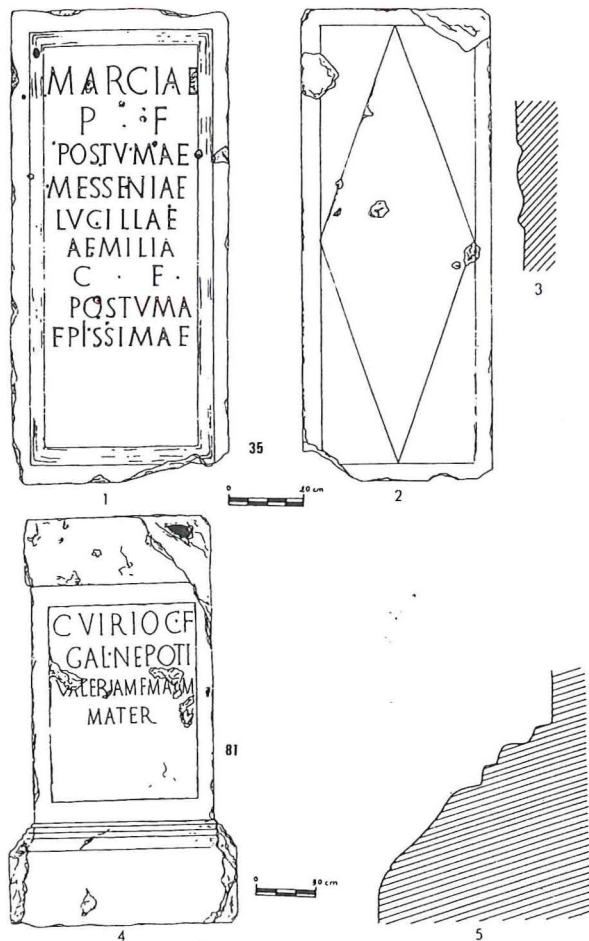


Fig. 1. Inscripciones honoríficas (1, 2 y 4). Perfiles de molduras (3 y 5).

tura publicados en el CIL II, 3740 y en el Iler, 4291. Otras consideraciones sobre los personajes en G. Pereira, 1979.

81. Lám. 1, n^o 2; Fig. 1, n^o 4.

Pedestal de caliza con base moldurada (Fig. 1, n^o 5) y cornisa presentando en su parte superior cuatro perforaciones para sustentar una estatua. Conserva los laterales bien trabajados, con un marco perfilado. La parte posterior poco cuidada presenta un potente saliente vertical para adosar a algún edificio. Dimensiones: 66/82 x 134 x 48/53.

Fue hallada en 1988 en el curso de la excavación realizada en la C/ Hierba, n^o 1, junto a la Basílica de la Virgen de los Desamparados. Apareció fuera de contexto, formando parte de un relleno con materiales de época moderna (U.E. 1006). Actualmente se encuentra en depósito provisional en los Viveros Municipales. N^o Inventario general: 185.

El campo epigráfico viene delimitado por un ligero escalón. Dimensiones: 64,5 x 53.

C(aio) VIRIO C(ai) F(ilio)
GAL(eria) • NEPOTI
VALERIA M(arci) F(ilia) MAXIMA
MATER

A Caius Virius Nepos, hijo de Caius, de la tribu Galeria. Valeria Maxima, hija de Marcius, su madre.

Altura de las letras: 1.1: 7; 1.2: 7; 1.3: 5,7; 1.4: 6 cm.

Interlíneas: 1.1/1.2: 3,3; 1.2/1.3: 3,7; 1.3/1.4: 3,7 cm.

Nexos: 1.3: Se le supone MA. Letra capital epigráfica.

Inédita

Virius es un gentilicio latino bien documentado en todo el Imperio Romano, pero poco frecuente en la P. Ibérica (CIL, II, 1076; ILER, 766). *C. Virius Nepos* podría estar relacionado directamente con *Viria Acte* (CIL, II, 3771 a 3774, 1088), liberta que alcanzó una alta posición social en la ciudad de Valencia. El cognomen *Nepos* esta bien documentado en la P. Ibérica y aunque aparece por primera vez en *Valentia* ya había sido documentado en varias ocasiones en el *Territorium de Saguntun* (CIL, II, 6025; Beltran 1980, n^o 290). El nomen y el cognomen de *Valeria Maxima*, madre y dedicante de la inscripción, son muy frecuentes en la P. Ibérica (CIL, II, 1074, 1075 y 1087). De algún modo parece ser que existiría un cierto parentesco familiar entre *Valeria M.F. Maxima* y *L. Valerius M.F. Silo*, pudiendo haber sido tía de *Valeria L.F. Maxuma*, personajes mencionados en una inscripción desaparecida en el s. XVIII (CIL, II 3767, Iler, 2506; Pereira, 1979, 63).

82 Lám. 1, n^o 3; Fig. 2, n^o 1.

Bloque paralelepípedo de piedra azul de Alcublas con laguna lateral izquierda. Dimensiones: 62 x 88 x 28 cm.

Apareció en 1988 durante la 3^a campaña de excavaciones en el solar de l'Almoína. Formaba parte de la cimentación de un muro de época islámica (U.E. 1981). Actualmente se conserva en su posición original, en el Sector A del solar de l'Almoína.

• [B] RINNIO ASCLE
 [P] IODOTO FILIO
 [INN] OCENTISSIMO
 ABELIAE FELICVLAE
 NORE OBSEQVENTIS
 SIMAE • P(ublio) • BRINNIO
 ANDRONICO • ET
 [A]NTONIAE ALE
 XANDRIAE NEPO
 TIBVS·DVLCISSIMIS
 [.]FVIVIVS ASCLEPI
 ADES.

A [.] Brinnius Asclepiodotus, hijo inocentísimo; A Abelia Felicula, nuera obsecuentísima; A Publius Brinnius Andronicus y a Antonia Alexandra, nietos dulcísimos. Fulvius Asclepiades.

Altura de las letras: 1.1: 4; 1.2: 4; 1.3: 3,8/4; 1.4: 3,8; 1.5: 4/4,2; 1.6: 4,52/4,5; 1.7: 4/4,2; 1.8: 4,3/4,5; 1.9: 4,5; 1.10: 3,8/4; 1.11: 4/4,3; 1.12: 4,5/4,8 cm.

Interlíneas: 1.1/1.2: 2,5; 1.2/1.3: 1,7; 1.3/1.4: 1,5; 1.4/1.5: 1,5; 1.5/1.6: 1,5; 1.6/1.7: 1,5; 1.7/1.8: 1,5; 1.8/1.9: 1,5; 1.9/1.10: 1,3; 1.10/1.11: 1,5; 1.11/1.12: 1,5 cm.

Letra capital epigráfica. Ordinatio poco cuidada. Interpunción triangular con algunos signos confusos.

Inédita.

Brinnius es un gentilicio de origen etrusco poco extendido en todo el Imperio. Se documentó anteriormente y por primera vez en otra inscripción aparecida en Valencia (CIL, II, 3741; Pereira, 1979, nº 20) en la que se mencionaba a *Brinnius Marcus* con el cargo de Duumvir. El cognomen *Asclepiodotus*, de origen griego, es también escaso en la península y tan solo se conocía por una inscripción de la colonia *Celsa* (CIL, II, 5850). El nomen *Abelia* es especialmente raro, no estando documentado en la P. Ibérica, en cambio, el cognomen *Felicula* esta bien representado (CIL, II, p. 1077). *Brinnius Andronicus* sería seguramente hijo de *Brinnius Asclepiodotus*, en cambio *Antonia Alexandra* podría ser hija de un segundo hijo de *Fulvius Asclepiades* no mencionado en la inscripción. El cognomen *Andronicus* es raro, estando documentado en una inscripción de Lusitania (CIL, II, 56265 2) y probablemente en otra de *Acinipo* (Bética) (CIL, II, 1354). En nomen de *Antonia* muy frecuente en la península esta abundantemente

documentado en la ciudad de *Valentia* (Pereira, 1979, nº 5, 22, 33, 36, 43, 44, 47, 52). *Alexandra* en un cognomen que también aparece con cierta frecuencia en la Península (CIL, II, p. 1077). *Fulvius*, el nomen del dedicante, también es frecuente en la P. Ibérica (CIL, II, p. 1063) siendo la primera ocasión en que aparece en Valencia, pues en las ciudades próximas de *Saguntum* (CIL, II, 3852) y *Saitabi* (CIL, II, 5978) ya se había documentado con anterioridad. El cognomen *Asclepiades* es igualmente raro en la P. Ibérica, conociendo tan solo un caso en *Gades* (CIL, II, 1771).

Como se desprende de los propios "cognomina" de los personajes mencionados en la inscripción parece clara su condición de libertos (Mangas, 1971), de libertos acomodados. Los cognomina *Asclepiades* y *Asclepiodotus* son propios de gente vinculada al mundo de la medicina (Dep. 1961, 714; Forcellini, 1965, 341), profesión ejercida por personas de esta condición social.

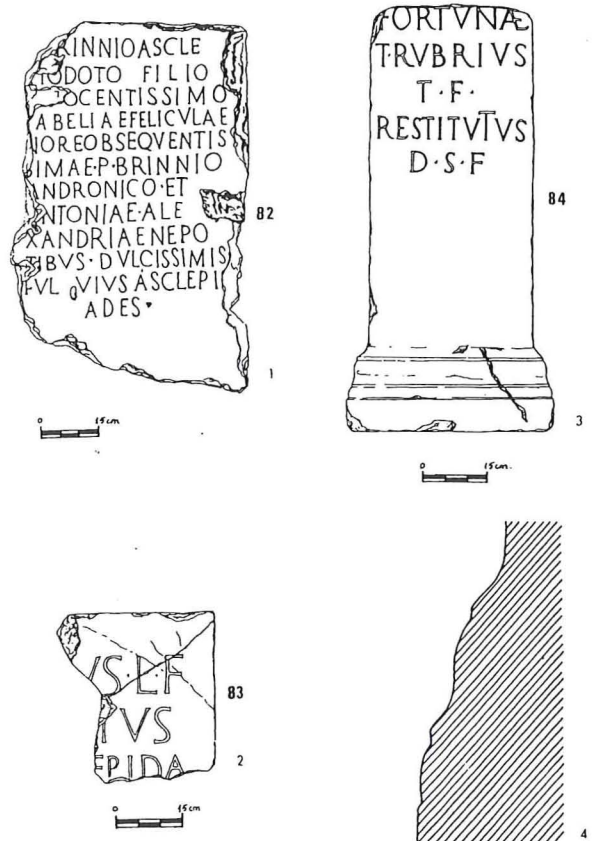


Fig. 2. Inscripciones honoríficas (1 y 2). Inscripción votiva (3) con perfil de moldura (4).

A nivel gramatical cabe destacar la presencia en 1.5 de *nore*, dativo de *nora-ae*, forma tardía y evolucionada de la forma clásica *nurus-us* (Ernout-Meillet, 1985, p. 452) que al ser grabada convertiría el díptongo *ae* en *e*. No tenemos constancia de ninguna inscripción peninsular en que se de este caso. Por otra parte es interesante destacar la buena representación de adjetivos superlativos como *innocentissimus*, *obsequentissimus*, *dulcissimus* frecuentes en inscripciones del siglo III d.C. y de época cristiana (Vives, 1969, 275). La inscripción se podría datar, pues, en un momento avanzado del s. III d.C.

83. *Lám.1, nº 4; Fig.2, nº 2.*

Bloque paralelepípedo de piedra caliza gris oscura —piedra azul de Alcublas—. Fragmento angular superior derecho con márgenes octogonales. Dimensiones: 36,5 x 35 x 14,5.

Apareció en solar de l'Almoína en 1988 durante la 3ª campaña de excavaciones. Se encontró reaprovechada formando parte del túmulo de una tumba colectiva de losas de época visigoda (U.E., 1983). Actualmente y de manera provisional se conserva en los depósitos del S.I.A.M. en la Plaza de Maguncia, nº 1.

[- - -] VS • L(ucii).F(ilio)

[- - -] IVS

[- - -] [L] EPIDA

Probablemente: ...ius, de la tribu galeria, hijo de Lucio y ...Lepida...

Altura de las letras: 1.1: 8; 1.2: 7,2; 1.3: 6/6,5 ? cm.

Interlineas: 1.1/1.2: 2,8; 1.2/1.3: 2,8 cm.

Letra capital epigráfica. Interrupción triangular
Inédita.

Parece clara la presencia de dos personajes en nominativo, uno masculino y otro femenino, dedicantes ambos de la inscripción a un tercero. *Lepida* es el cognomen que no presenta dudas de lectura, siendo además frecuente en numerosas inscripciones de la Hispania romana. En Valencia aparece en dos inscripciones dedicadas a una misma persona, *Antonia M.f. Lepida* (Pereira, 1979, 87), vinculada a la aristocrática familia de los Antonios. L. *Antonius L.f. Crescens*, flamen, aparece en una inscripción que presenta las mismas características técnicas y de realización a la aquí expuesta, no siendo, por

tanto, descabellado suponer que el nomen del primer dedicante fuese *Antonius*.

En todo caso parece tratarse de ciudadanos romanos vinculados a los *Antonius*.

Proponemos una datación de inicios del s. II d.C.

INSCRIPCIONES VOTIVAS

84. *Lám. 2, nº1. Fig.2, nº 3*

Pedestal de piedra caliza rosácea de producción local (pedra del Buixcarró) con la base moldurada (Fig.2, nº 4). Presenta las cuatro caras bien alisadas con rotura en su parte superior. Probablemente iría exenta. Dimensiones 38/49 x 91 x 33,5/44,5.

Inscripción encontrada en el solar de l'Almoína durante la campaña de excavaciones de 1985-1986 (1ª). Apareció formando parte de un relleno de época tardorromana, junto con diversos elementos arquitectónicos, muy próxima quizás a su posición originaria. Actualmente y de modo provisional se encuentra en los depósitos del Ayuntamiento de Valencia, en la calle Peris Breil.

FORTVNAE

T(itus) • RVBRIVS

T(iti) • F(ilius).

RESTITVTVS

D(e) • S(uo) • F(ecit)

A Fortuna. Titus Rubrius Restitutus, hijo de Titus, lo hizo a sus expensas.

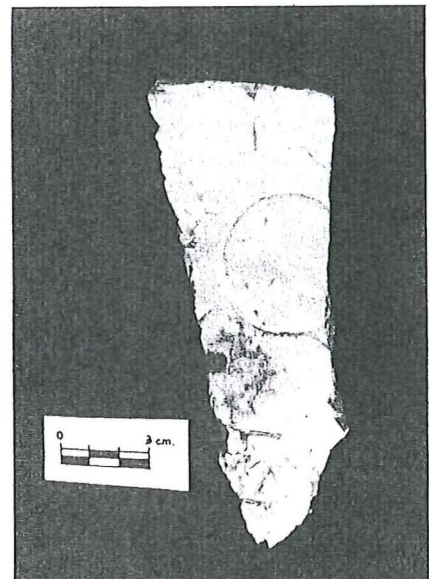
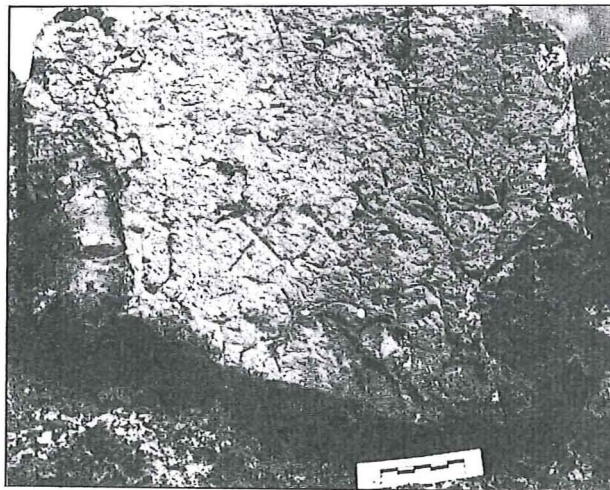
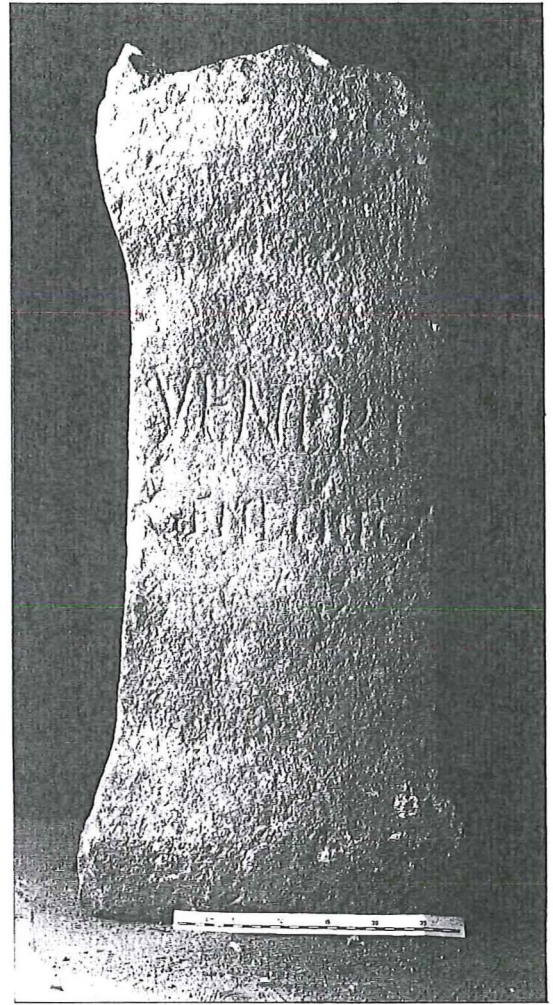
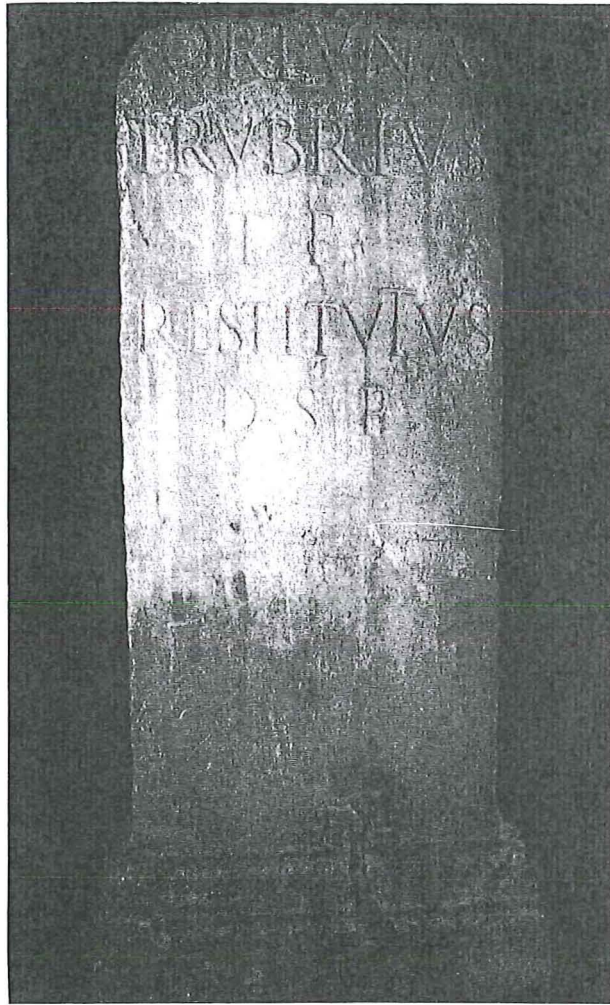
Altura letras: 1.1: 5; 1.2: 5; 1.3: 4,5; 1.4: 4,5 (6 para la T); 1.5: 4,5 cm.

Interlíneas: 1.1/1.2: 3; 1.2/1.3: 3; 1.3/1.4: 3; 1.4/1.5: 2,8 cm.

Nexos: 1.1: AE; En 1.4 presenta una T larga; Letra capital epigráfica muy elegante. Interrupción triangular.

AA.VV. 1987, 22; Corell 1988, 203; Corell 1989, 275; Escrivá, Pascual y Ribera, 1989, 45.

Los *Rubrii*, poco frecuentes en la P. Ibérica (CIL, II, 1071; Iler, 741) ya habían sido documentados con anterioridad a través de la epigrafía en Valencia (CIL, II, 3743) y Sagunto (CIL, II, 3850; 3961). El cognomen *Restitutus* aparece también en varias inscripciones del sur del Conventus Tarraconensis (CIL, II, 3574, 3851, 3969; Beltran 1980, nº 275; Ripolles, 1976 y 1977) documentándose por primera vez en *Valentia* en esta ocasión.



Lám. 2. Inscripciones votivas (1 y 2), funeraria (3) y fragmento indeterminado (4).

Fortuna es una divinidad que entre otras atribuciones aparece vinculada a edificios de carácter termal (Diez de Velasco, 1985, 75) con el epíteto de Fortuna "balnearis", estando su culto atestiguado con este carácter en Duratón (Segovia) (CIL, II, 63) y en Pumarín, en San Juan de Tremañes (Gijón) (CIL, II, 2701; Diego 1985, 40-42). Es importante resaltar este dato puesto que la inscripción apareció en un complejo que los diversos informes de excavación vinculan con un edificio termal.

Proponemos una datación del s. I. d.C.

85. Lám. 2, nº 2; Fig. 3, nº 2.

Ara de caliza gris con base y cornisa de forma troncopiramidal truncada decorada con frontón y acróteras (Fig. 3, nº 1). Presenta un factura poco cuidada. Probablemente iría exenta. Dimensiones: 41/35/43 x 88 x 35,5/31/36 cm.

Apareció en el año 1981 en un solar de la C/ del Mar (nº 21-23) al realizar la zanja de un muro pantalla con motivo de la construcción de un nuevo edificio. Actualmente se encuentra depositada de modo provisional en el almacén de la C/ de Peris Breil.

VENERI
GENETRICI

A Venus Genetrix.

Altura de las letras: 1.1: 6,5; 1.2: 4 cm.

Interlíneas: 1.1/1.2: 5 cm.

Letra capital epigráfica. Ordinario muy poco cuidada.

Corell 1988, 202-203.

Se conocen algunas pocas inscripciones dedicadas a *Venus Genetrix* (CIL, II, 53270), no obstante el culto a Venus está documentado en el País Valenciano en las ciudades de *Dianium* (CIL, II, 3580) y en Almenara (CIL, II, 6054).

J. Corell (1988, 203) propone una datación de finales del siglo I-inicios del II d.C.; no obstante nosotros, en base a sus características paleográficas (CAGNAT, 1964) proponemos una datación del siglo III d. C.

INSCRIPCIÓN FUNERARIA

86. Lám. 2, nº 3; Fig. 3, nº 3.

Bloque paralelipipédico de caliza gris oscura — piedra azul de Alcublas—. Fragmento inferior con

márgenes laterales paralelos. Dimensiones: 37 x 29,5 x 39.

Apareció en la campaña de excavaciones de 1989 en la Plaza de l'Almoína, solar de la Cárcel de San Vicente. Se encontraba reaprovechada como sillar de un muro (U.E. 1020) perteneciente a un edificio probablemente de época visigoda. Actualmente se conserva en el lugar del hallazgo.

[- - -] ILO AN [N] (orum)
XXXIII

...de treinta y tres años.

Altura de las letras: 1.1: 3,5/4; 1.2: 3,7 cm.

Interlíneas: 1.1/1.2: 3 cm.

Letra capital epigráfica. Ordinario poco cuidada. Inédita.

La lectura ... ilo es insegura y quizás perteneciera al cognomen del difunto, muerto a los treinta y tres años.

Proponemos una datación del s. III d.C.

INSCRIPCIÓN INDETERMINADA

87. Lám. 2, nº 4; Fig. 3, nº 4.

Fragmento marginal superior de placa de mármol de piedra caliza local (pedra del Buixcarró). Dimensiones: 12 x 6 x 2,6.

Apareció en 1988 durante las excavaciones efectuadas en el solar de la C/ Hierba, nº 1 en un relleno de época medieval (U.E. 1022). Actualmente se encuentra en los depósitos del S.I.A.M. en la Plaza de Maguncia, nº 1. Nº inv. general: 147. Nº negativo: 147.

[- - -] Q [- - -]
[- - -] E [- - -]

Altura de las letras: 1.1: 3,9; 1.2: ?

Interlíneas: 1.1/1.2: 2,4 cm.

Letra capital epigráfica.

Inédita.

En línea 1.2 bien pudiera ser E o F.

INSCRIPCIONES DE ÉPOCA VISIGODA

INSCRIPCIONES CONMEMORATIVAS

4. Lám. 3, nº 1; Fig. 4, nº 1.

Fragmento marginal izquierdo con borde verti-

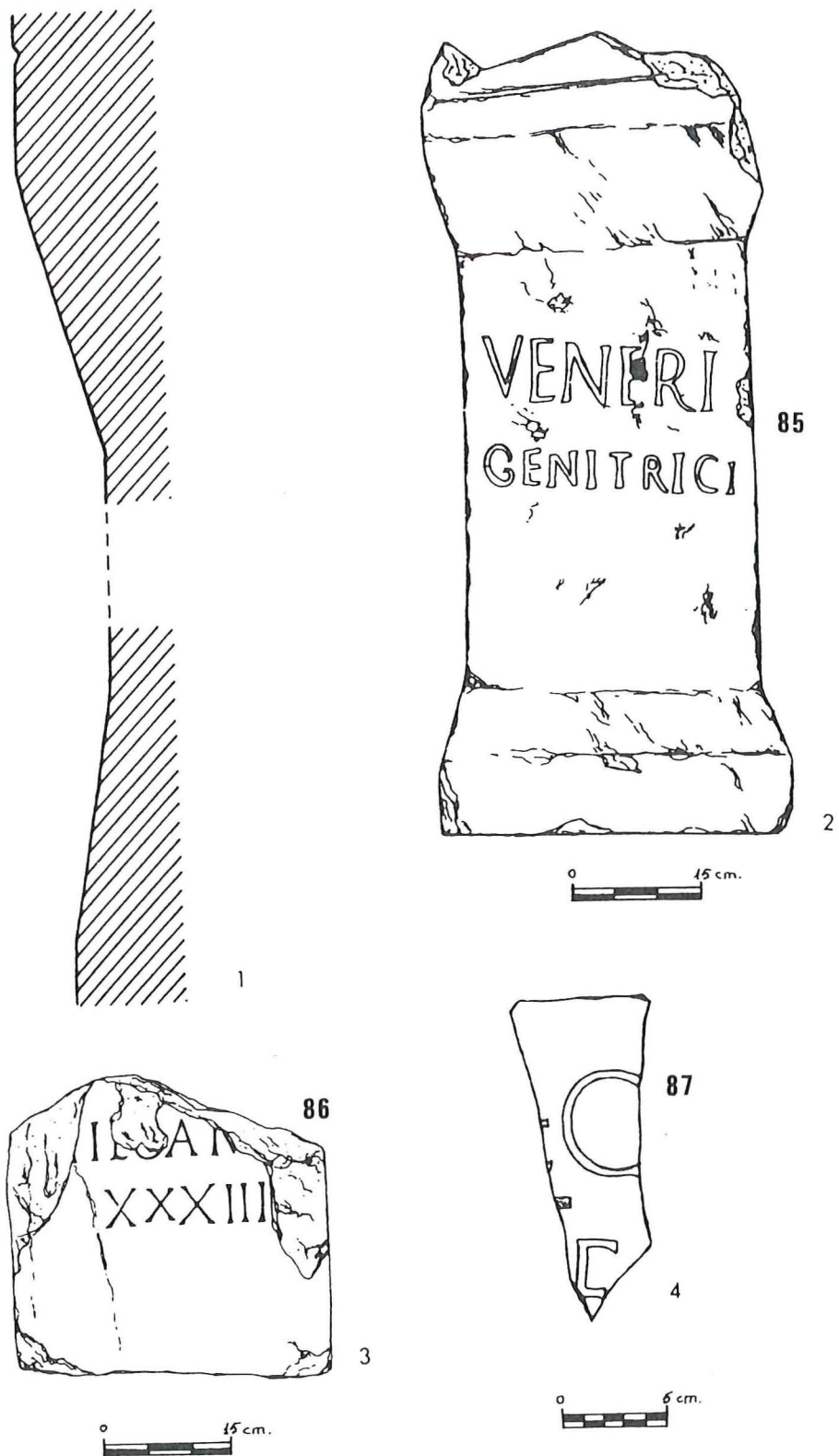


Fig. 3. Inscripción votiva (2) y perfil de la molduras (1). Inscripción funeraria (2) e inscripción indeterminada (3).

cal de placa de mármol blanco tallada de un capitel de época romano imperial. Es idéntico al fragmento de placa en el que se realizó la inscripción atribuida al obispo Justiniano (FITA, 1906), aparecida a escasos 30 metros de este nuevo hallazgo. Dimensiones: 17,5 x 22 x 8 cm. Tomando como base la decoración del reverso sería bastante probable que la inscripción completa tuviera unas dimensiones aproximadas de 52 x 52 cm. El fragmento corresponde a una inscripción métrica.

Apareció en 1988 en el curso de la 3ª campaña de excavaciones llevadas a cabo en el solar de l'Almoina se encontraba reutilizada formando parte de la cimentación de un muro islámico de inicios del s. XI (U.E. 1874), situado junto a la cabecera del ábside. Forma parte de los fondos del S.I.A.M. y actualmente se encuentra expuesta en el Museo de la Ciudad.

[- - -]
 [- - -] ONALIQ [- - -]
 LESITIN [- - -]
 VISSEMISPR [- - -]
 PRIMATV [- - -]
 ASPARGITER [- - -]
 PONIT [- - -]
 DIGNAT (ione) [- - -]
 [- - -]

Altura de las letras: 2 cm.

Interlíneas: 0,5 cm.

Letra capital epigráfica. Líneas de "ordinatio" bien incisas y visibles, tanto horizontal como verticalmente. No presenta interpunciones.

Escrivá, Pascual y Ribera, 1989, 46; AA.VV. 1988, 34.

En línea 1 quizás se podría leer... *ONALI* como final de adjetivo, mientras *Q...* iniciaría palabra nueva.

En línea 2, probablemente *LE* sería final de palabra iniciada en la línea precedente, tal vez al final de un adjetivo neutro. *SIT IN*, podría ser un subjuntivo con preposición de lugar, haría alusión a la ubicación de algo en un lugar determinado, *sea en..., esté en ...*

En línea 3 quizás pudiera leerse ... *VISSEM* (verbo) IS PR [- - -]

En línea 5 se menciona probablemente a un *PRIMAT(us)*, alto cargo eclesiástico que aparece

mencionado por primera vez en las inscripciones peninsulares. Podría tratarse de un obispo Metropolitano llegado a la ciudad para la conmemoración de la obra.

En línea 5 *ASPARGIT* en 3ª persona del singular concordaría con *Primatus*, se podría traducir por *bendice. ER...* sería comienzo de palabra nueva.

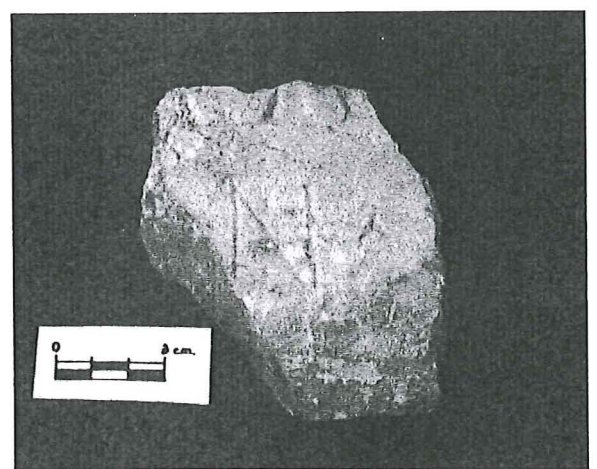
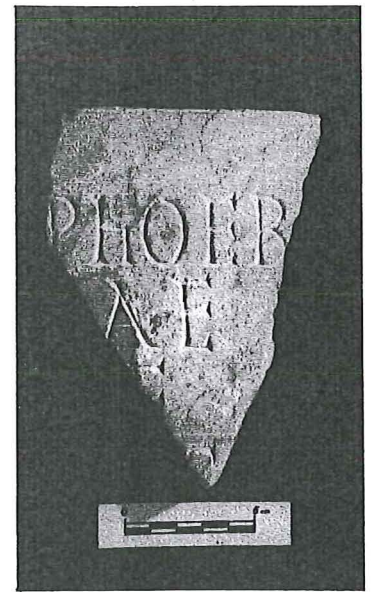
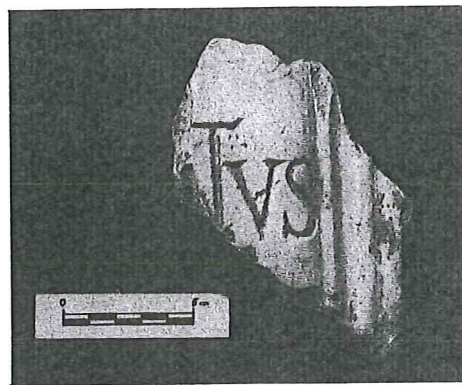
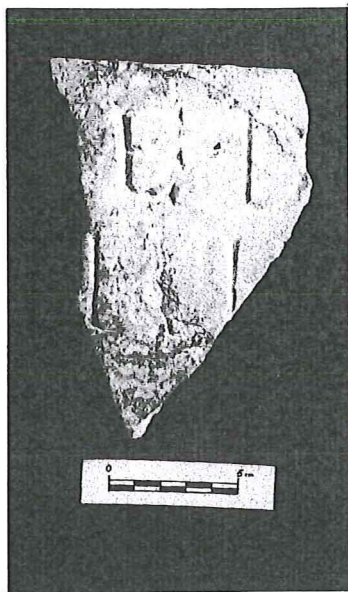
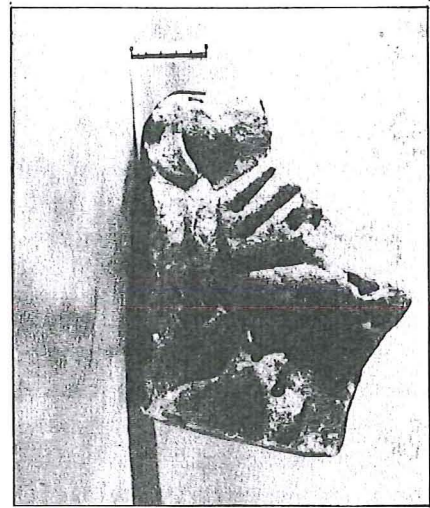
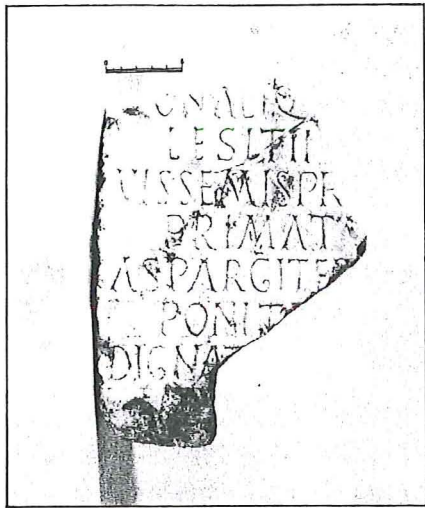
En línea 6 *PONIT* pudiendo traducirse por *construye, levanta*.

En línea 7 *DIGNAT(ione)*, probablemente en ablativo, *con la dignidad de...*

En línea 8 quizás pudiera leerse *AN[- - -]*.

A nivel paleográfico la procedencia del soporte nos conduce evidentemente a comparar en primer lugar esta inscripción con la atribuida al obispo Justiniano, hallada en esta misma ciudad. Si por el soporte utilizado ambas inscripciones parecen contemporáneas también lo parecen por sus características paleográficas, presentando gran similitud en el tratamiento de algunas letras, especialmente la *D, G, M, N, O, P, Q, S, V*, apreciándose su mayor diferencia en el tratamiento de la *A*, con barra o sin barra horizontal. La otra inscripción aparecida en Valencia no nos es muy útil para realizar comparaciones paleográficas puesto que tan solo contamos con un dibujo publicado por A.M. Vicent (1957-1958, 221). En otras inscripciones del País Valenciano, como es el caso de la del obispo Atanasio de Xàtiva (Ventura, 1972, 70-71) tampoco se aportan muchos más datos de interés, puesto que las semejanzas paleográficas se constatan en aquellos signos de menor evolución como la *M, N, O, V*. En la región extremeña y más concretamente en la ciudad de Mérida se han realizado abundantes estudios sobre las características paleográficas de las inscripciones visigodas, observándose algunas grafías similares (*G, M, O, V*), especialmente en inscripciones datadas en siglo VII (Navasques 1947, 1949 y 1953).

Con respecto a las inscripciones métricas, frecuentes en la época visigoda, (Vives, 1969) debemos decir que estas ya habían sido constatadas en la ciudad de Valencia a través del epitafio del obispo Justiniano, conservado en manuscritos desde el siglo VIII (Llobregat 1977, 24-25), y considerado por J. Vives (1969, 85) como una inscripción métrica. Vives dice al respecto: "Quizás valga la pena hacer notar que casi todos los epitafios de obispos



Lám. 3. Inscripciones de época visigoda.

españoles del tiempo visigodo llegados hasta nosotros están en verso". (J. Vives 1969, 80).

5. Lám. 3, nº 2 y 3. Fig. 4, nº 4 y 5.

Fragmento marginal superior de placa caliza rosácea de producción local (pedra del Buixcarró) con inscripción por ambas caras. Dimensiones: 9,6 x 12,9 x 2/2,2 cm.

Fue hallada en 1989 en la Plaza de l'Almoína, en las excavaciones en curso que se están realizando en el solar de la Cárcel de San Vicente. Apareció fuera de contexto, formando parte de un relleno (U.E. 3057) de época islámica (S. X-XI). Actualmente se encuentra depositada en los almacenes del S.I.A.M. en la Plaza de Maguncia, nº1.

Cara A

[- -]ED[- -]

[- -]TH[- -]

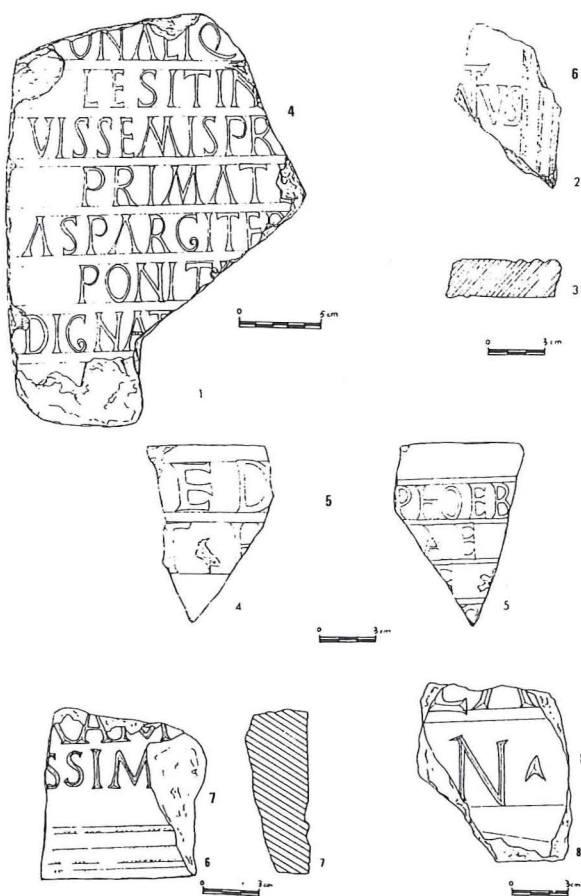


Fig. 4. Inscripciones de época visigoda.

Cara B

[- -]PhOEB[- -]

[- -]AE[- -]

[- -]E[- -]

[- -]S[- -]

Altura de las letras.

Cara A: 1.1: 3,5/3,7; 1.2: 3,5 cm.

Cara B: 1.1: 2,5; 1.2: 2,5; 1.3 y 1.4? cm.

Interlíneas.

Cara A: 1.1/1.2: 0,6/0,8 cm.

Cara B: 1.1/1.2: 0,3/0,4; 1.2/1.3: 0,3; 1.3/1.4: ?.

Letra capital epigráfica. Líneas de "ordinatio" bien marcadas por las dos caras.

Inédita.

En la cara B, en la primera línea *Phoeb[us]* parece tratarse de un cognomen típico de liberto de época romana (CIL, II, p. 1089). Es importante destacar de esta inscripción la "b" minúscula de Phoeb..., característica paleográfica documentada por primera vez en una inscripción aparecida en Montoro (ICERV, 174) datada en 643 d.C. Es frecuente también en inscripciones de la 2ª mitad del s. VII d.C. (Mallon, 1947 y 1982). Parece pues que la inscripción aquí presentada debería datarse, en buena lógica, hacia mediados -2ª mitad del s.VII d.C. Es interesante destacar también como en la cara A continua en uso la H mayúscula, pudiendo desprenderse de tal dato que, aunque con una datación de época visigoda, la cara A fuese cronológicamente anterior a la cara B.

6. Lám. 3, nº 4. Fig. 4, nº 2.

Fragmento marginal derecho de placa de mármol blanco con los márgenes moldurados por ambas caras (Fig. 4, nº 3). Dimensiones: 8,2 x 11 x 3 cm.

Apareció en 1989 en el curso de las excavaciones que están realizando en la Plaza de l'Almoína, solar de la Cárcel de San Vicente. Formaba parte de un relleno de época islámica (U.E. 3093). Actualmente se conserva en los depósitos del S.I.A.M. en la Plaza Maguncia, nº1.

[- -]NTVS

Altura de las letras: 2,7 cm. (4,2 la T)

Nexos: NT

Letra capital epigráfica.

Inédita.

En nexo NT aparece documentado en diversas inscripciones de época visigoda, así esta presente en la inscripción atribuida al obispo Justiniano y en otra con una datación de inicios del s. VII d.C. aparecida en Alburquerque (Badajoz) (Navascues 1947, fig.19-1).

7. Lám.3, nº 5. Fig.4, nº 6.

Fragmento inferior de placa de mármol blanco con el borde moldurado (Fig.4, nº7). Dimensiones: 8,6 x 8,8 x 3,4 cm.

Fue recuperada en 1988 en el transcurso de la excavación del solar en la calle Nápoles y Sicilia, donde apareció formando parte de un relleno de época islámica (U.E. 1103) con una datación de finales del s. X d.C. Actualmente se encuentra en los depósitos del S.I.A.M., en la plaza Maguncia, nº1. Nº de registro: 0241.

[- -] [A] RAM [- -]

[- -] [SANCTI] SSIM [VS] [- -]

Altura de las letras: 18-19 cm.

Interlínea: 3-3,5 cm.

Letra capital epigráfica. En la línea superior las tres letras aparecen enlazadas por su parte inferior.

Inédita.

La fragmentación de la pieza dificulta la interpretación del texto, no obstante parece tratarse de una inscripción conmemorativa, monumental, no funeraria. En la línea superior podría leerse *Aram* y en la inferior un adjetivo superlativo que bien podría formar parte de la formulación final de las inscripciones conmemorativas en las que se indica el año del pontificado del obispo, cargo al que solía preceder *beatissimus* o *Sanctissimus*. Pensamos en estas dos posibilidades puesto que la primera ya ha sido documentada en Valencia (Vicent, 1958-59) y la segunda aparece al final de una consagración de Guadix (Vives 1969, nº 307); además Vives (1969, 555) dice al respecto que las dedicaciones en la región de Levante se dan más bien en el año del obispado que en el año del reinado.

Podría, en fin, tratarse de una placa levantada con motivo de la consagración de algún elemento litúrgico.

El tipo de letra recuerda bastante a aquella de la inscripción nº4, no obstante la ausencia de líneas de "ordinatio" le confieren un acabado menos cuidado.



Fig. 5. Localización de los hallazgos epigráficos.

C/ Hierba. - nº 81 y 87
 Plaza Almoína. Sector A.- nº 4, 82, 83 y 84
 Plaza Almoína, nº 4. - Nº 35.
 Plaza Almoína. Cárcel de San Vicente. - nº 5, 6 y 86.
 Plaza Nápoles y Sicilia. - nº 7.
 C/ del Mar. - nº 8 y 85.

8. Lám.3, nº 6. Fig.4, nº 8

Fragmento marginal inferior de placa de mármol rosado (pedra del Buixcarró). Dimensiones: 9 x 8,5 x 2,5 cm.

Fue hallada en 1983 durante la excavación realizada en la calle del Mar 21-23. Apareció en el interior de una fosa rellena de gravas, datada en un momento avanzado de la Antigüedad Tardía o,

bien, ya en época islámica. Actualmente se encuentra depositada en el S.I.A.M., en la plaza de Maguncia, nº1. Nº de registro: 0242.

[- - -]LA [- - -]
[- - -]N • [- - -]

Altura de las letras: 3,2 cm.

Interlíneas: 1,2-1,5 cm.

Letra capital epigráfica. Parece presentar líneas de "ordinatio" aunque desviadas. Interrupción triangular, en forma de punta de flecha.

Inédita.

La presencia de las líneas de ordinatio, tan habitual en las inscripciones visigodas de *Valentia*, así como el especial tratamiento de la N nos han conducido a incluirla dentro del grupo de inscripciones visigodas.

ÍNDICES

Nombres personales

- Abelia Felicula - 82
[A]ntonia Alexandra - 82
P. Brinnius Andronicus - 82
[. B]rinnius Ascle [p]iodotus - 82
[.] Fulvius Asclepiades - 82
T. Rubrius T.f. Restitutus - 84
Valeria M.f. Maxima - 81
C. Virius C.f. Nepos - 81

Cognomina

Los números entre paréntesis indican que la persona es mencionada en la inscripción solamente con el cognomen.

- Alexandra - 82
Andronicus - 82
Asclepiades - 82
Ascle [p]iodotus - 82
Felicula - 82
[L]epida - (83)
Maxima - 81
Nepos - 81
Phoeb[us] - (5)
Restitutus - 84
[...]ius - 83

Divinidades

- Fortuna - 84
Venus Genetrix - 85

Jerarquía eclesiástica

- Primat[us] - 4

VICENT ESCRIVÀ TORRES

Servicio de Investigaciones Arqueológicas Municipales.
Plaza de Maguncia, 1. 46017 Valencia.

NOTAS

1. Quiero mostrar mi agradecimiento a Albert Ribera, director del Servicio de Investigación Arqueológica Municipal de Valencia, a Pierre Guérin y a Rafaela Soriano, directores de las excavaciones en las que aparecieron parte de las inscripciones aquí estudiadas, por las facilidades que me brindaron para la realización de este estudio. Agradezco también, en gran manera, al Pr. Geza Alföldy la información que, respecto de algunas inscripciones, nos facilitó durante una de sus visitas a nuestra ciudad. Del mismo modo agradezco también la colaboración de Salvador Domínguez, Javier Martí y Susana Ricart por su desinteresada ayuda en algunos temas. Las fotografías de las inscripciones nº 81, 82, 83, 84, 85 y la nº 4 de época visigoda fueron realizadas por Fernando Sala; las restantes fueron realizadas por Vicent Escrivà.
2. No ha sido posible localizar el diario de excavaciones de la necrópolis de la Boatella, aunque parece ser que este se encuentra en posesión de algún miembro de la familia de su excavador, J. Llorca.
3. Para la descripción de los fragmentos hemos seguido el esquema propuesto por L. di Stefano Manzella (1987, 169-176).

BIBLIOGRAFÍA

- AA.VV.; 1987: *L'Almoïna: viatge a la memòria històrica de la ciutat*. València.
AA.VV.; 1988: *750 aniversari. 1238-1988*. (Catàleg exposició). Valencia.
BELTRAN, F.; 1980: *Epigrafía de Saguntum y su territorium*. Trabajos Varios del SIP, nº 67. Valencia.
Dep. 1961: *Dizionario epigrafico di Antichità Romane, I (A-B)*. Roma 1961.
DIEGO, F.; 1985: *Epigrafía romana de Asturias*. Oviedo.
CAGNAT, R.; 1964: *Cours d'Épigraphie latine*. Roma. 4ª ed.
CORELL, J.; 1988: "L'epigrafía romana al País Valencià (1982-1986)". *Fonaments* 7.
1989: "Notas sobre epigrafía romana del País Valenciano". *A.P.L.* XIX, p. 271-281.
DIEZ DE VELASCO, F. de P.; 1985: "Balnearios y Dioses de las aguas termales en Galicia Romana". *A.E.A.* 58, nº 151-152.

- ERNOUT-MEILLET; 1985: *Dictionnaire etymologique langue latine*. Paris.
- ESCRIVÁ, V.; PASCUAL, J. y RIBERA, A.; 1989: "L'Almoína, centro arqueológico de Valencia". *Revista de Artqueología* 99. Madrid. pp. 40-50.
- ESCRIVÁ, V.; RIBERA, A. y SORIANO, R.; 1988: "Valencia romana y visigoda". *Historia del Pueblo Valenciano*. Alcira (Valencia). pp. 121-140.
- FITA, P.F.; 1906: *Boletín de la Real Academia de la Historia*, 48, 1906, 58 ss.
- FORCELLINI, E.; 1965: *Lexicon Totius Latinitatis. Onomasticon*. Padua.
- HUBNER, E.; 1892: *Corpus Inscriptianum Latinarum*.
- LLOBREGAT, E.; 1977: *La primitiva cristiandat Valenciana*. Valencia.
- MALLON, J.; 1947: "L'epitaphe de Rogata". *Emerita* XV, pp. 87-122. 1982: *De L'Ecriture*. Paris.
- MANGAS, J.; 1971: *Esclavos y Libertos en la España Romana*. Salamanca.
- NAVASQUES, J. M^a DE; 1947: "De epigrafía cristiana extremeña". *A.E.A.*, pp. 265-309.
- 1953: *El concepto de la epigrafía*. Madrid.
- 1949: "La fecha del epígrafe emeritense de la mártir Eulalia". *Ampurias* XI, pp. 151-172.
- OLMO, J.V. DEL; 1653: *Lithología o explicación de las piedras y otras Antigüedades balladas en las zanjas que se abrieron para los fundamentos de la Capilla de nuestra Señora de los Desamparados de Valencia*.
- PEREIRA, G.; 1979: *Inscripciones romanas de Valentia*. Trabajos Varios del SIP, nº 64. Valencia
- RIBERA, A.; 1987: "Avance al estudio del Foro de Valentia". *Los foros romanos de las provincias occidentales*. Madrid, pp. 113-120.
- RIPOLLÉS, P.P.; 1977: *Sinopsis de epigrafía castellanense*. Castellón.
- SANCHIS SIVERA, J.; 1920: *La Diócesis Valentina. Estudios históricos*. Valencia.
- STEFANO MANZELLA, I. di; 1987: *Mestiere di epigrafista. Guida alla schedatura del materiale epigráfico lapideo*. Roma.
- TARRADELL, M.; 1962: "Valencia, ciudad romana: estado actual de los problemas". *Papeles del Laboratorio de Arqueología de Valencia I*. pp. 5-34.
- VENTURA, A.; 1972: *Jativa romana*. Trabajos Varios del SIP, nº 42 Valencia.
- VICENT, A. M.; 1957-1958: "Restos arqueológicos de la Valencia visigótica". *Ampurias* XIX-XX, pp. 217-226.
- VIVES, J.; 1969: *Inscripciones cristianas de la España Romana y Visigoda*. Barcelona. (2ª edición, offset de la edición 1ª de 1942).
- 1971-72: *Inscripciones latinas de la España Romana I-II*. Barcelona.