

C. MATAMOROS Y M. ORFILA

Las cerámicas púnico-ebusitanas de la colección Lafuente (Mahón-Menorca)

INTRODUCCIÓN

El objeto de la presente nota es dar a conocer los materiales púnicos de la colección Lafuente de Mahón (Menorca)¹.

Los actuales propietarios carecen de cualquier documentación escrita que permita conocer como llegaron a formar parte de dicha colección desconociéndose, por tanto, si procedían de un yacimiento menorquín o si, como presuponemos, es una de las numerosas colecciones que se formaron a principios de siglo como consecuencia de la dispersión de materiales hallados en Ibiza en esas fechas.

El desconocimiento de la procedencia exacta de estas piezas es un problema a la hora de poder determinar el contexto al que pertenecieron y por tanto, nos hemos tenido que limitar a describir y presentarlas sin poder llegar a conclusiones puntuales.

Esta falta de información reducen notablemente las posibilidades de este estudio, permitiendo dar a conocer otro de los conjuntos que ultimamente se van publicando² y que contribuyen al conocimiento de materiales púnicos, que al formar parte de colecciones privadas quedan excluidas de estudios mas complejos.

¹ Agradecemos a la familia Lafuente las facilidades que nos han dado para el estudio de estos materiales. Dibujados por M. Orfila y E. Gonzalez de Duranga.

² VENTO, E. 1984; TARRADELL, M.; FONT, M. 1976; GUERRERO, V. 1984.

INVENTARIO

1) ÁNFORA.

Anfora de borde recto, hombro alto, cuerpo ovoide con dos asas redondeadas.

Pasta de color N37-39³, con pequeñas partículas de mica y textura blanda.

Alt. 41,2 cm.; diam. boca 10,4 cm.; diam. max. 12,24.

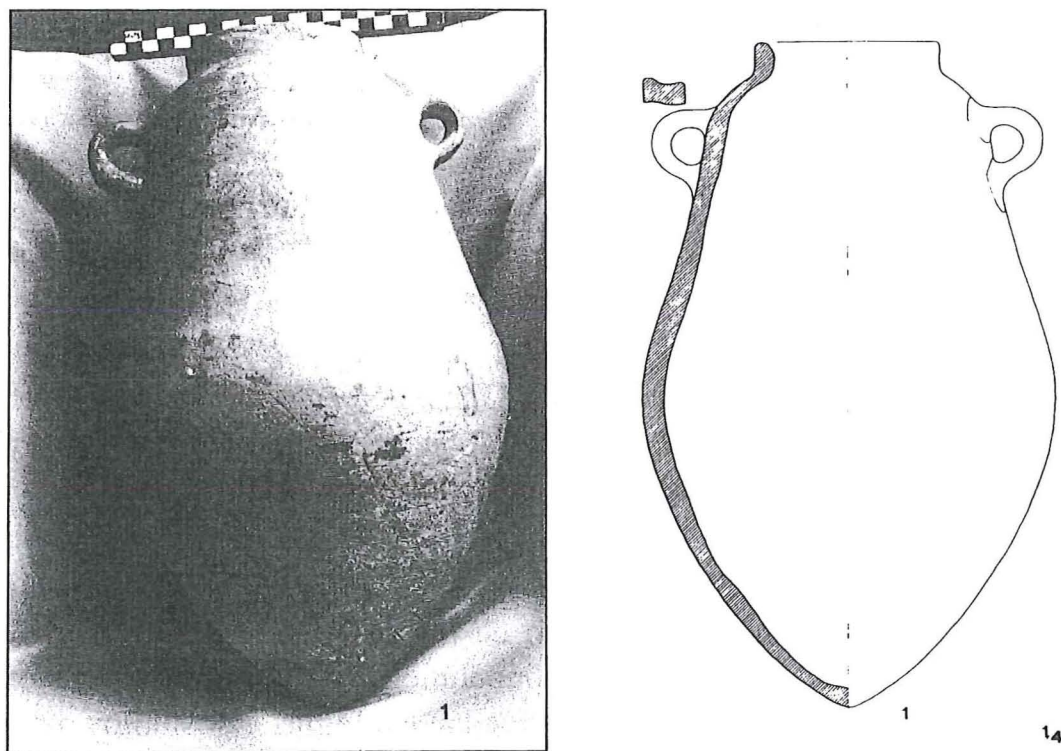


Fig. 1

³ Para la descripción de colores, tanto de las arcillas como de la decoración pintada, se ha utilizado "Code des couleurs des sols" de A. Cailleux (Paris, Editions N. Boubée et Cie.).

2) JARRA (Eb. 64)

Jarra de borde exvasado resalte en el sector superior del cuello del que arranca una asa de forma esférica y sección cuadrangular. Cuerpo de tendencia ovoide y base cóncava con umbo en el sector interior.

Pasta de color M55, L49, con pequeñas vacuolas y mica plateada.

Decorada con pintura de color NP27: boca pintada con doble filete bajo las asas, entre el cuello y el cuerpo trazos irregulares y en la mitad inferior cuatro bandas, y un filete cerca de la base.

Alt. 29,8 cm.; diam. boca 11,4; diam. base 8,8; diam. max. 20,6.

3) JARRA (Eb. 64)

Jarra de boca circular, borde exvasado, cuello recto, cuerpo de tendencia bitroncocónica, base cóncava con ligero umbo; asas de forma esférica que arrancan del sector superior del cuello hasta la inflexión del cuerpo, de sección circular.

Pasta de color M55-49, con pequeñas partículas de cal, mica plateada y vacuolas.

Decorada con pintura de color R11-13; boca pintada, línea de meandros entre el cuello y el cuerpo, y bajo las asas doble filete seguido de una banda entre filetes.

Alt. 25,5 cm.; diam. boca 11,6; diam. base 9; diam. max. 19,7.

4) JARRO (Eb. 30a)

Jarro de boca circular con pico vertedor y labio ligeramente saliente. Asa de sección cuadrangular con acanaladura central, que nace del reborde que rodea la boca y muere en la parte superior del cuerpo. Cuello estrecho y recto, el diámetro máximo esta en la mitad inferior de la pieza, presenta acanaladura a torno. Base cóncava.

Pasta dura con mica plateada, abundancia de pequeñas partículas y vacuolas. Color L45, M49.

Alt. 31,7 cm.; diam. boca 11; diam base 7,5; diam. max. 20.

5) JARRO (Eb. 30b)

Jarro de boca circular, labio redondeado del que nace un asa de sección cuadrangular que muere en la parte superior del cuerpo. Cuello estrecho y recto. Cuerpo de perfil estilizado, cuyo diámetro máximo esta en la mitad superior de la pieza. Base cóncava.

Pasta dura y homogénea, con mica plateada. Color M15-49.

Alt. 32 cm.; diam. boca 10; diam. base 9; diam. max. 21,8.

6) URNA (Rodero 1980: ánfora 11.1b. Cintas 1950≈ 260).

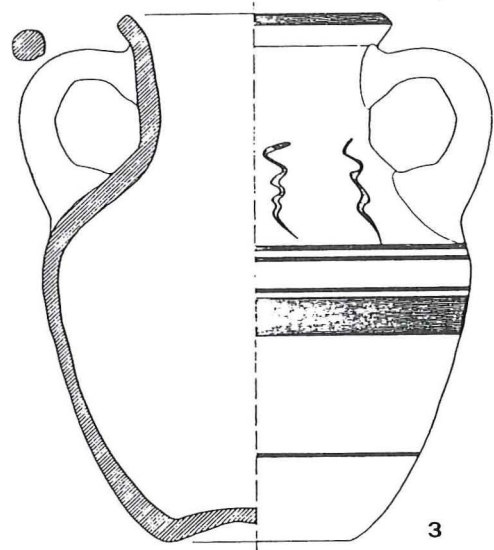
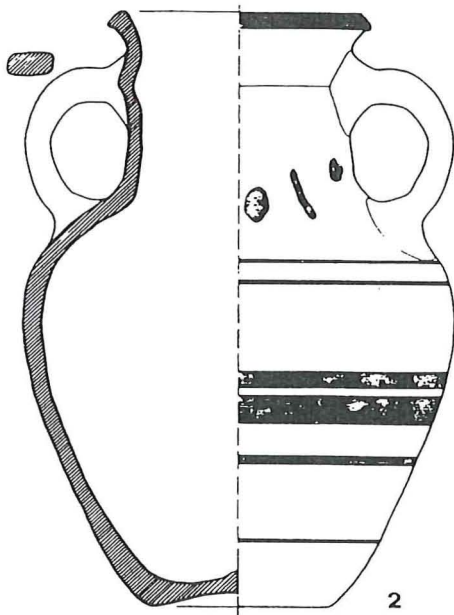
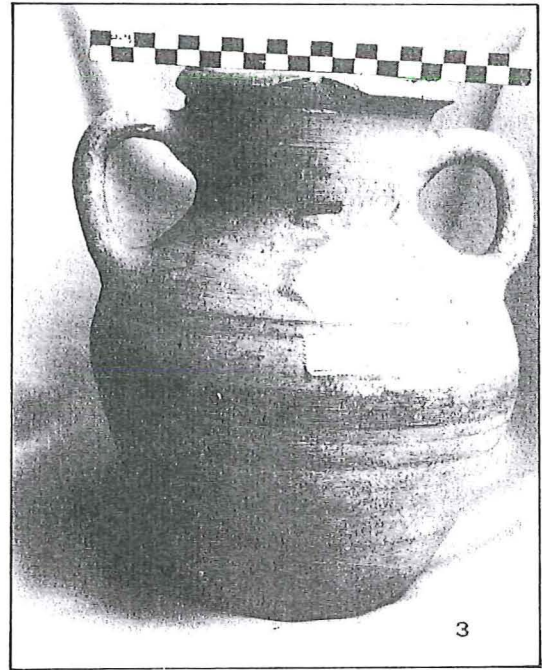
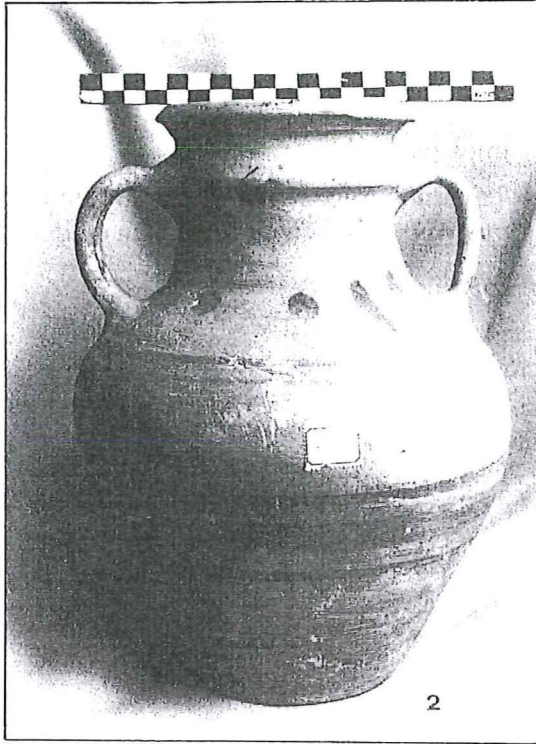
Urna de borde recto, cuerpo de tendencia bitroncocónica, con hombro muy marcado de donde arrancan dos asas que terminan en el sector superior del cuerpo, conservándose hoy en día solamente una. Asas de sección circular y base cóncava con botón.

Pasta de color M55. con partículas de cal y mica.

Alt. 19 cm.; diam. boca 9,2; diam. base 8,3; diam. max. 15.

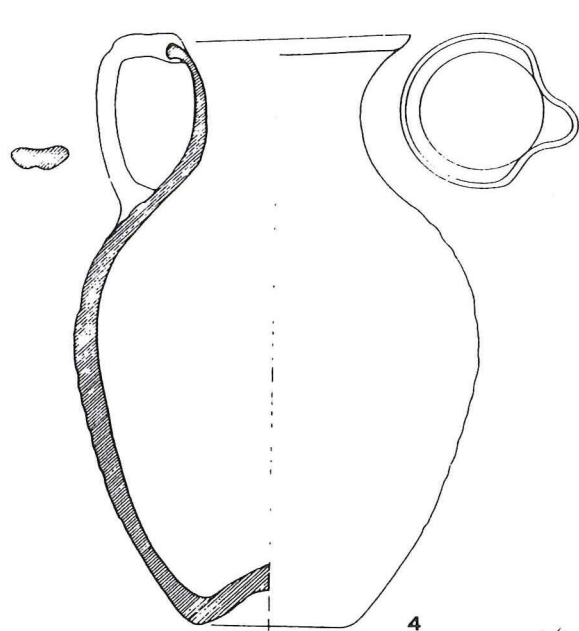
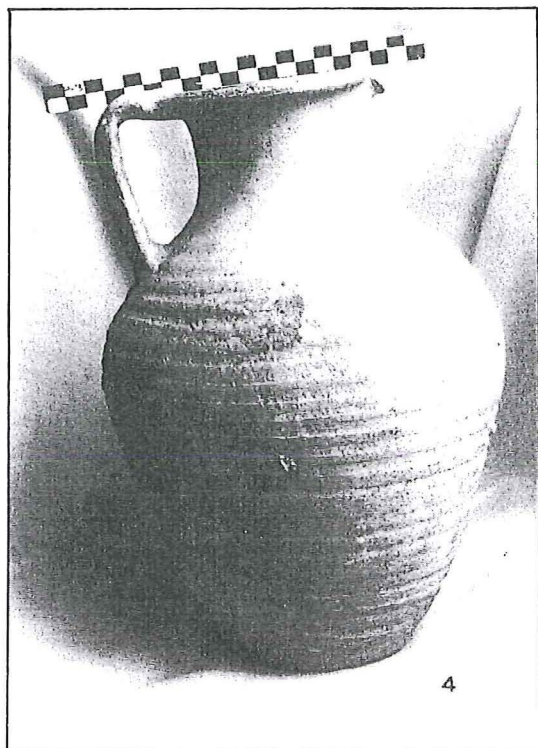
7) URNA (Rodero 1980: ánfora 11.1b. Cintas 1950≈ 260).

Urna con borde ligeramente engrosado con tendencia exvasada. Resalte en el hombro, del que arrancan dos asas verticales que terminan en el sector superior del cuerpo, éste es de tendencia bitroncocónica, apreciándose las estrias del torno. Base cóncava con umbo.



1/3

Fig. 2 y 3



1/3

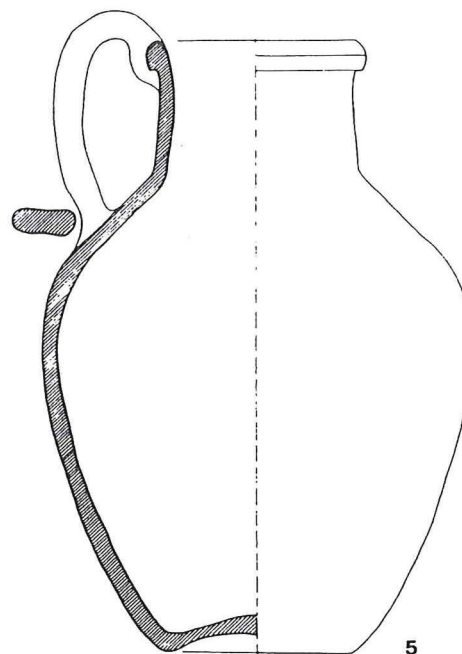
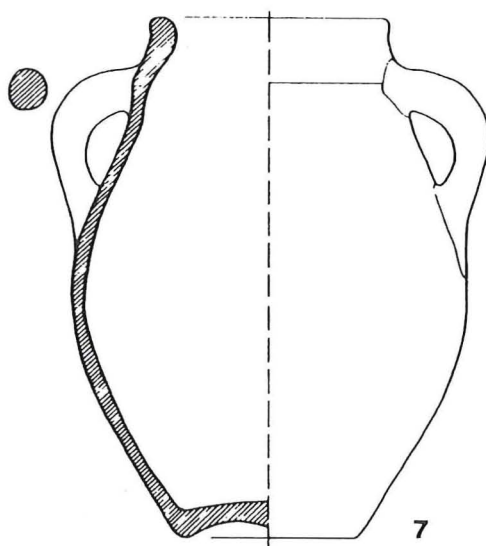
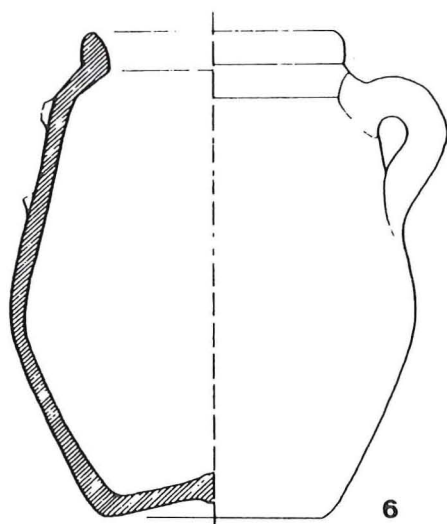
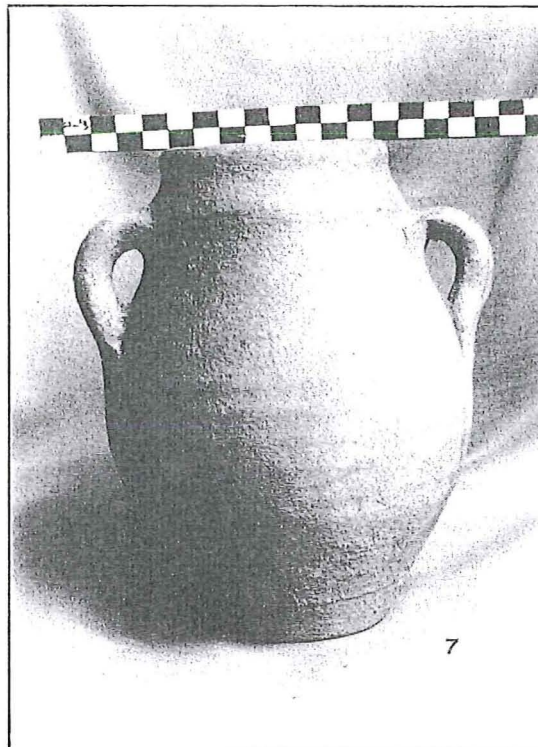
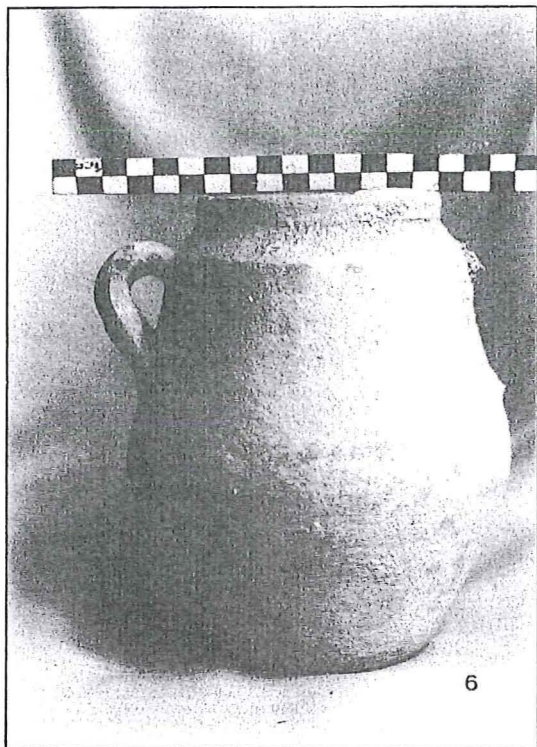


Fig. 4 y 5



1/3

Fig. 6 y 7

ESTUDIO DE LOS MATERIALES

Las jarras Eb. 64 (Tarradell-Font 1975, pag. 161) números 2 y 3 de nuestro inventario se aproximan a la forma Cintas 352 presentando rasgos de las formas 337, 338, 339, 340, 348 y 351. Todas ellas tienen una tipología y cronología similares centrada por Cintas en el siglo V-II a.C. También a las jarras tipo 1.16.e de Rodero (1980, pag. 18, fig. 16/18).

Estas formas las encontramos en las necrópolis de Jbel-Mlezza (1936 Cintas-Gobert, Cagliari, Cerdeña, fig. 18) en el norte de Africa, así como en Djidjelli (Cintas 1950, pag. 115 y 157). Taramelli recoge materiales de Preddio Ibba de los siglos V al IV a.C. semejantes a los ejemplares procedentes de la necrópolis de Guraya, parecidos a la forma Eb. 64 (Gauckler 1915, II pag. 323, lam. CCLVI 3.^a fila piezas 4.^o, 5.^o, 6.^o a partir de la derecha).

En Ibiza se han documentado siempre en necrópolis, tanto en rurales como en el Puig des Molins.

En la necrópolis de Sa Paissa de Can Viçent Geroni (Cala Tarida, San Josep), en el hipogeo IV (Roman Ferrer 1922, pag. 10 y 32) aparecen dos jarras Eb. 64 junto a un *lekythos aribalístico* de palmeta.

En el hipogeo de Can Pere Catalá des Port (Sant Viçent de sa Cala), en el que aparecen tres jarras Eb. 64 junto a un *thimaterium*, un *lekythos arybalístico* de barniz negro, dos lucernas de barniz negro del tipo 21 B y 23 B del Agora, una navaja de afeitar, tres jarras Eb. 30b, dos jarritas Eb. 13, un ánfora PE14 y algunos objetos de adorno. El conjunto esta datado a inicios del siglo IV a. C. (Fernandez 1980, pag. 23).

En el Hipogeo II de Can Berrí d'en Sargent (Cala Vedella, Sant Josep), con dos jarras Eb. 64 y un *lekythos arib aribalístico* decorado con palmeta (Roman 1922, pág. 14-33).

En el Puig des Molins aparecen en distintos hipogeos:

Junto al ajuar del hipogeo N.^o8, campaña 1922, se hallaron restos de dos esqueletos con los siguientes materiales: dos jarras Eb. 64, una ánfora Maná A (PE, 14), un jarro Eb. 1, dos anforiscos, un alabrastron de pasta vítrea y una lucerna ática de barniz negro, conjunto datado en el siglo IV a. C. (Fernandez, 1983 pag. 67).

N.^o 14, campaña 1922 (Roman Ferrer 1922, pag. 10 y 11, 21 a 24, 27 lam. VIII B, A, IX-A, 1), junto a las jarras Eb. 64 aparece una lucerna ática tipo 24 A del Agora datada en el tercer cuarto del siglo V a.C.

N.^o 6, campaña 1923, contiene cuatro jarras Eb. 64, dos pintadas a bandas y

dos sin decorar, tres jarros Eb. 30b, acompañadas por dos lucernas áticas que determinan una cronología de finales del siglo V, inicios del IV a.C. (Fernandez 1983, pag. 67).

N.º 7, campaña 1924, se recuperaron una jarra Eb. 64, otra jarra con una asa procedente del norte de Africa, una pequeña cajita ática un *lekythos aribalístico* y una lucerna ática, ambos de barniz negro, datados en la segunda mitad del siglo V a.C. (Fernandez 1983, pag. 66).

N.º 30 de la campaña de 1946 aparece una jarra Eb. 64 junto a un colgante de plata circular (Gómez Bellard 1984, pag. 91).

N.º 45, campaña 1946, en el que aparecen gran cantidad de objetos, entre los que destaca, junto a una jarra Eb. 64 una lucerna griega y una jarra Eb. 13 (Gómez Bellard 1984, pag. 109-114).

Las jarras Eb. 30a (Font 1974, pag. 225-232) número 4 de nuestro inventario. Tiene sus paralelos más próximos en la isla de Ibiza, procedentes tanto de necrópolis rurales como urbanas, la del Puig des Molins, concretamente del hipogeo n.º 17 de la campaña de 1946, aparecen dos jarras de una forma intermedia entre la Eb. 30a y Eb. 30b, aunque más próximas a las primeras debido a que en el contexto de este hipogeo la datación no alcanza el siglo IV a.C. (Gómez Bellard 1984, pag. 58). También se han documentado en la excavación de los números 10-12 de la Calle León, donde se constatan diversas incineraciones en jarras de tipología púnica (Eb. 30a y Eb. 73) (Fernández, 1985).

Jarras Eb. 30b. (1974 Font, pag. 228/232), que corresponden a las piezas números 4 y 5 de nuestro inventario. No tienen paralelos exactos en el catálogo de Cintas, la forma más próxima es la 116 (1950 Cintas, pag. 105, lam. IX n.º 116). Equivale a la forma 1.12 de Rodero (1980, pag. 17, fig. 11 n.º 4 y 5).

Los paralelos más próximos los encontramos nuevamente en la isla de Ibiza procedentes de necrópolis rurales como Sa Barda, Can Sorà y Can Berri d'en Sargent pertenecientes al término de Sant Josep, ninguna de estas piezas fue hallada en contextos arqueológicos cerrados, aunque sí junto a materiales datados en el siglo IV a.C.

En el Puig des Molins aparecen en los hipogeos:

N.º 3 de la campaña 1923, el ajuar estaba compuesto por cuatro lucernas áticas, una anforita ática de barniz negro, un plato gris (imitación de una pieza ática), una ánfora Maná A, una jarra Eb. 30b, un *lekythos arybalístico* y dos navajas de afeitar, conjunto situado a finales del siglo V a.C. (Fernandez 1983, pag. 73).

N.º 6, campaña 1923, hipogeo descrito anteriormente en el cual aparecen junto a la forma Eb. 30b la Eb. 64 de la tipología púnico ebusitana de Tarradell-Font.

Las urnas de nuestro inventario n.º 6 y 7. Nomenclatura tomada de Gómez Bellard (1984, pag. 92), que las relaciona con la forma Cintas 260 de Cap Bon, datadas en el siglo III a.C. (Cintas 1950, pag. 139 lam. XXI) y con el ejemplar aparecido en Tamuda datado en el siglo IV a.C. (Tarradell 1960 pag. 99 fig. 24; Bisi 1970 pag. 100 lam. XV 6).

Podrían ser clasificadas como ánforas tipo 11.1b de Rodero (1980 pag. 23/24 figs. 36/37). Descritas como ánforas de borde recto, hombro nada o ligeramente marcado, de donde arrancan dos asas que terminan en el sector superior del cuerpo. Este es bitroncocónico con fondo levantado. Considera esta forma más moderna que su prototipo 11.1a al tener la carena menos marcada y ser más estilizada. La fecha que da a ésta última refiriéndose a las piezas halladas en Ibiza sería entre el siglo VII y IV a.C., comparándola con la forma II C de Harden (Harden 1937).

También es paralelizable al Tipo II (Molina-Huertas 1983, pag. 132) que corresponde al Tipo 2 de Trayamar y al F.2 de Ribera (Ribera 1982, pag. 38 lam. 1 y 2) datadas hacia finales del siglo VII a.C., pudiéndose tratar de los antecedentes en la Península Ibérica de las piezas aquí presentadas, aunque la mayor parte de estos ejemplares están decorados.

Consideramos que estos ejemplares podrían situarse cronológicamente en torno al siglo IV a.C., datación a la que corresponden parte de las piezas que presentamos aquí.

Del *ánfora* catalogada con el n.º 1 no hemos encontrado paralelos exactos; su forma no se asemeja a las que hemos podido consultar al ser su cuerpo más estilizado.

A grandes rasgos nos recuerda al tipo V de la tipología de ánforas fenicio púnicas de Molina-Huertas (1983 pag. 131): ánfora de borde engrosado, hombro ligeramente marcado del que arrancan dos asas de sección circular que terminan en la mitad superior del cuerpo ovoide con fondo cónico. La relacionan con la forma Cintas 293 y la Mañá A2 y la fechan en Almuñecar (Puente Noy, tumba 1 de la zona B y tumba 2 zona C) en torno al siglo III a.C. por el contexto de las tumbas en que apareció, donde predominaban los ungüentarios fusiformes helenísticos.

Con paralelos en Cartago en la colina de Santa Mónica datada entre el siglo III y II a.C. (R. P. Delattre, 1900 fig. 6).

Los materiales aquí presentados, aunque no tienen uniformidad cronológica, podían corresponder perfectamente a algún hipogeo de las múltiples necrópolis púnicas actualmente conocidas en la isla de Ibiza, en los que se suele documentar dos momentos de ocupación, que corresponden a las dos fases cronológicas de los materiales de este catálogo⁴; una centrada en el siglo V a.C., y la segunda en el III a.C.

Queremos insistir en que estas conclusiones son una hipótesis que no puede ser confirmada debido a la procedencia de los materiales, expuesta anteriormente.

⁴ Referente a las fases de utilización de la necrópolis de Puig des Molins se puede consultar la publicación de Gómez Bellard 1984, pag. 159.

BIBLIOGRAFÍA

1. BISI, A. M. 1970. La cerámica púnica: aspetti e problemi. Napoles.
2. CINTAS, P.; GOBERT, 1939. Les tombes puniques du Jbel-Mlezza. Rev. Tunisienne Nouvelle serie n.º 38-40. Organe de l'Institut de Carthage. Tunis.
3. CINTAS, P. 1950. Céramique punique. Institut des Hautes Etudes de Tunis, vol. III. Tunes.
4. DELATTRE, R. P. 1900. La nécropole punique voisine de la colline de Sainte Monique. Troisième mois de fouilles. Paris.
5. FERNANDEZ, J. H. 1980. El hipogeo de Can Pere Català des Port. Trabajos del M.A.I. n.º 4. Ibiza.
6. FERNANDEZ, J. H. 1983. Guia del Museo Monográfico del Puig des Molins. Trabajos del M.A.I. n.º 10. Madrid.
7. FERNANDEZ, J. H. 1985. Excavaciones de urgencia en Eivissa. Conselleria d'Educació i Cultura del Govern Balear. Ibiza
8. FONT, M. 1974. Algunas formas poco frecuentes de la cerámica púnica de Ibiza. VI Symposium de Prehistoria y arqueología de las Islas Baleares. Barcelona.
9. GAUCKLER, P. 1915. Nécropoles puniques de Carthage. Ed. Picard. Paris.
10. GOMEZ BELLARD, C. 1984. La necrópolis del Puig des Molins (Ibiza). Campaña de 1946, E.A.E. n.º 132. Madrid.
11. GUERRERO, V. M. 1984. Materiales arqueológicos ebusitanos del legado Mulet en la Sociedad Arqueológica Luliana. Boletín de la Sociedad Arqueológica Luliana, pag. 39-75. Palma de Mallorca.
12. HARDEN, D. 1937. The pottery from the Precint of Tanit at Salambo. Irak IV 1.
13. MOLINA, F.; HUERTAS, C. 1983. Tipología de las ánforas fenicio púnicas. Almuñecar, arqueología e historia I. Granada.
14. RIBERA, A. 1982. Las ánforas prerromanas valencianas. Serie Trabajos Varios n.º 73. Diputación Provincial de Valencia. Valencia.
15. ROMAN FERRER, C. 1922. Excavaciones en diversos lugares de la isla de Ibiza. Memorias de la Junta Superior de Excavaciones y Antigüedades n.º 46. Madrid.
16. RODERO RIAZA, A. 1980 Colección de cerámica púnica de Ibiza. M.A.N. 5. Madrid.
17. TARRADELL, M. 1960. Marruecos púnico. Rabat-Tetuan.
18. TARRADELL, M.; FONT, M. 1975. Eivissa cartaginesa. Ed. Curial. Barcelona.
19. TARRADELL, M.; FONT, M. 1976. Materiales púnicos en Ibiza en el Museo de Lluc. Homenaje a García y Bellido vol. II R.U.C. XXV pg. 5-28. Madrid.
20. VENTO, E. 1984. Colección Martí Esteve. Materiales procedentes de Ibiza. Serie Arqueológica 4. Ex. Ayunt. de Valencia. Valencia.