

JORDI JUAN I MOLTÓ

El conjunt de terracotes votives del santuari ibèric de la Serreta (Alcoi, Cocentaina, Penàguila)*

A Montse, a qui tant estime.

I. INTRODUCCIÓ.

La Serreta és un jaciment enclavat al cim d'una muntanya escarpada d'uns mil metres sobre el nivell del mar, on convergeixen els termes d'Alcoi, Cocentaina i Penàguila. L'interès d'aquest jaciment radica en l'existència juntament amb el poblat, d'un santuari que es localitza a l'extrem occidental del munt.

L'edificació on aquell es va assentar no s'ha conservat, quedant únicament, segons el seu descobridor, alguns restes de pedres ben tallades i de **tegulae**. Els materials trobats als seus voltants són d'època romana (vidres, lluernes, **terra sigillata** i monedes del Baix Imperi).

D'altra banda, sabem de segur que el poblat no arribà a romanitzar-se. Així ens ho demostren els materials arregats als seus llocs d'hàbitat, on apareix ceràmica àtica de figures rojes, ceràmica àtica de vernís negre, ceràmica campanià i ceràmica calena. No hi apareix **terra sigillata**, la qual cosa ens prova que aquest jaciment fou un lloc habitat des d'època antiga fins al final de l'etapa ibèrica. (segles IV-III — I a. de Jc.).

(*) Aquest treball és un resum de la meua Memòria de Llicenciatura, presentada a la Universitat de València en maig de 1986, i dirigida per la Dra. Carme Aranegui Gascó, amb el títol: "El conjunto de terracotas del Santuario ibérico de La Serreta (Alcoy, Cocentaina, Penáguila)".

II. HISTÒRIA DE LA INVESTIGACIÓ.

Les primeres troballes d'ex-vots a la Serreta van correr a carrec d'En Camil Visedo i Moltó, il.lustre arqueòleg local, a mitjan 1.918 ¹.

Durant els anys següents, la publicació de les memòries de les campanyes d'excavacions realitzades en aquest jaciment ² va possibilitar l'ampliar el coneiximent d'aquest important conjunt votiu de terracotes, a un major públic en general.

A partir d'aquests moments, i fins els nostres dies, aquestes figures de fang han estat objecte d'estudi per part d'un extens nombre d'investigadors. Així, en 1942 ³ García y Bellido posava en relació unes figures de fang cuit d'Eivissa, amb unes altres trovades en jaciments ibèrics de la Península, entre les quals incloïa a les de la serreta, a les quals considerava d'una cronologia molt més recent ⁴.

Segons aquest autor, les terracotes de La Serreta tenen propiament d'ibèric els seus ornats, els tocats del cap, els sentiments religiosos, però sens dubte, obeïxen a un "pseudo-arcaisme" propi de tot art primari, i, més aviat, són manifestacions d'un estil provincial d'època romana ⁵.

A la fi de la dècada dels anys 40 i principi dels 50, prengué importància per alguns investigadors, la influència púnica sobre l'art i el sentir religiós dels ibers ⁶. Aquesta hipòtesi fou defesa, sobretot, després d'estudiar les terracotes del jaciment de L'Albufereta d'Alacant i posar-les en relació amb altres manifestacions religioses de caràcter púnic ⁷.

¹ R. VICEDO, *Historia de Alcoy y su región*. T.º I. cap.º. V. 1920-1922, pp. 173-175.

² C. VISEDO, "Excavaciones en el monte de la Serreta, próximo a Alcoy". *M.J.S.E. y A.* n.º 41, 45 y 56. 1920,1922-1923.

³ A. GARCIA y BELLIDO, "Fenicios y cartagineses en Occidente", Escuela de Estudios hebraicos, CSIC, 1942.

⁴ *Idem*, "De escultura ibérica. Algunos problemas de arte y cronología". *A.E.A.* XVI. Madrid. 1943. pp. 272 y ss.

⁵ *Ibid. op. cit.* 1947

D. FLETCHER.: *Els Ibers*. Institució Alfons el Magnànim, Valencia, 1983.

⁶ J. LAFUENTE, "Unas notas sobre Iberia y el arte ibérico" *IV C.A.S.E.*, Elche, 1948.

Idem.: "Influencia de los cultos cartagineses en los motivos artísticos de los iberos del S.E. español" *A.P.L.* III. 1952.

⁷ F. FIGUERAS, "La policronía de las terracotas y esculturas en el Seno Illicitano", *III C.N.A.* (Galicia), 1953.

Ibid., "Griegos y púnicos en el S.E. de España, *III C.A.S.E.* Murcia 1947. pp. 200 y ss.

A partir d'aleshores, n'han hagut de nombroses troballes d'aquestes petites escultures en jaciments ibèrics, els descobridors de les quals les han posat en parentiu formal amb les descobertes a La Serreta.

En 1946, Vilaseca apuntava les coincidències que ell mateix havia observat entre la figura de fang de Capsanes⁸ i la resta de les de La Serreta i Illa Plana (Eivissa), assenyalant els seus paral·lels culturals amb els fenicis i cartaginesos.

El mateix camí segueix Nieto Gallo, en fer unes excavacions al Cabecico del Tesoro (Verdolay, Múrcia) i trobar varies figures de fang⁹, i Ramos Folqués, a L'Alcudia d'Elx¹⁰.

També a Catalunya, a més de la figura de Capsanes abans esmentada, es documenten altres troballes d'aquest tipus. Així, Ferrer Soler ens parla d'una terracota apareguda en Fostscaldes¹¹; una altra, en Font dels Igols¹², ressaltant, abans que tot, l'ambient cultural típicament ibèric on aquestes havien estat trobades, sense el menor signe de romanització.

Altres dues terracotes van-esser donadas a conèixer per Balil, procedents del Tossal de les Tenalles, a Sidamunt (Lleida)¹³, així com altra del Puig Castellar, a Sta. Coloma de Gramanet. Aquest mateix autor s'inclina per suposar que són creacions de caràcter cartaginés¹⁴. Aquesta influència igualment l'observa Arribas, remarcant el paral·lelisme tantes altres vegades esmentant entre les terracotes de La Serreta i les d'Eivissa¹⁵.

Aubet, en estudiar les figures de fang d'Illa Plana (Eivissa), i establir una similitud amb les de Bithia (Sardenya)¹⁶, afirma que tots aquests exvots són el producte d'una corrent artesana popular que, sorgida en un

⁸ S. VILASECA, "Dos figuritas de barro del poblado ibérico de Serra de l'Espada de Capsanes, provincia de Tarragona", II. *C.A.S.E.*, pp. 259-264.

⁹ G. NIETO, "Noticias de las excavaciones realizadas en la necrópolis hispánica del Cabecico del Tesoro, Verdolay. Murcia" *B.S.E.A.A.* 6, Valladolid, 1939-1940.

¹⁰ A. RAMOS, "Hallazgos escultóricos en la Alcudia de Elche". *A.E.A.* XXIII, pp. 353-359. 1950.

¹¹ A. BALIL, "Tres ejemplares de la coroplastica ibérica en el Museo Arqueológico de Barcelona", *Ampurias* XVII-XVIII. 1955-1956.

¹² A. FERRER y P. GIRO, "La colección prehistórica del Museo de Villafranca del Panadés", *Ampurias* V p. 200. Lám, I,3. 1943.

¹³ A. BALIL, "Dos ejemplares de la coroplastia del Tossal de les Tenalles (Sidamunt)" *III CNA* (Galicia) 1953. pp. 136 y ss. *Ibid*, vid. nota 11; p. 145.

¹⁴ *Idem.*, "Los hallazgos monetarios y la influencia púnica en el Levante español," *Caesaraugusta* 7-8, 1957, pp. 111 y ss.

¹⁵ A. ARRIBAS, *Los Iberos*. Ed. Ayma. Barcelona, 1976.

¹⁶ M.^a E. AUBET, "Los depósitos votivos de Illa Plana (Ibiza) y Bithia (Cerdeña)" *Studia Archeologica*, 3. Santiago de Compostela, 1969.

ambient púnic, es convertirà després, en un procés similar al Llevant de la Península Ibèrica. Així, els ex-vots de La Serreta procedeixen, segons aquesta autora, dels models eivissencs.

En aquest mateix sentit, hauríem d'incloure l'opinió de Lucas¹⁷, Blàzquez¹⁸, així com alguns articles de Llobregat¹⁹. Aquest últim autor, observa la possibilitat d'assenyalar una identificació clara per a algunes figures de La Serreta amb les d'Eivissa, altres vegades apuntada (VISEDÓ, 1922, 1934; GARCIA y BELLIDO, 1942, 1943; VILASECA, S. 1957, AUBET, 1969. BLAZQUEZ, 1980. CUADRADO, 1984). No obstant, en un assaig posterior²⁰, torna a plantejar-se aquesta qüestió, arribant a la conclusió per la qual, creu que encara falten monografies precises entorn d'aquests dos conjunts coroplàstics. A més a més, indica que el paper desenvolupat per els cartaginesos falta analitzar-se en la seua autèntica dimensió²¹.

Per a concloure ya aquest petit plantejament de la qüestió, anotarem les opinions de Tarradell i M. P. León²² al respecte. El primer divideix els ex-vots de la Serreta en dos grups: un, sota l'influència de la corrent clàssica, grega i púnica; i, un altre, representat per les figures més arcaiques les quals respondrien a l'expressió de l'art popular i creatiu. Tarradell, aprècia amb tot, un estil ibèric propi que li permeteix assegurar que en cap cas es tracta d'importacions.

Igualment, Nicolini observa entre els ex-vots més elementals, una tècnica que és habitual entre els ibers²³. Per últim, Abad creu que totes aquestes

¹⁷ M.^a R. LUCAS, "Santuarios y dioses en la Baja época ibérica". *La Baja Epoca de la Cultura Ibérica*. Madrid. 1979.

¹⁸ J. M.^a BLAZQUEZ, *Primitivas religiones ibéricas*. T.º II. *Religiones prerromanas*, Ed. Cristiandad, Madrid, 1983.

¹⁹ E. LLOBREGAT, *Contestania Ibérica IEA*. 1972. (Alicante)

Idem, "La religión ibérica en el santuario de la Serreta" *Rev. de Fiestas de Alcoy*. 1973.

Idem, "Las relaciones con Ibiza en la protohistoria valenciana" *VI SPP*, Barcelona, 1974.

²⁰ *Ibid*, *Primer Congreso de Historia de P.V.* Vol. II. pp. 283-290. Valencia 1980.

²¹ *Vid.* M. FONT DE TARRADELL.: "Dos peines ibéricos de la Serreta de Alcoy y sus precedentes", *PLAV 10*, PP. 123-138.

²² M. TARRADELL, "Prehistòria i Antigüitat" en *Historia del P.V.* Vol. I. Barcelona 1965.

Ibid.: *Arte Ibérico* Barcelona, 1968.

Ibid.: *Imagen del Arte Ibérico*, Barcelona. 1975.

M.^a P. LEON, "Plástica ibérica e ibero-romana", *BECI*, 1979.

²³ G. NICOLINI, *Les Iberes: Art et Civilisation*, Paris, 1973.

terracotes en apariència són clarament ibèriques, no obstant això, remarca la dificultat existent a l'hora d'establir una cronologia concreta ²⁴.

III. L'ANÀLISI TÈCNIC DE FABRICACIÓ

Un dels aspectes més interessants dins de l'estudi d'aquests ex-vots, el constitueix, amb tota seguretat, l'anàlisi de les diferents tècniques emprades en la fabricació d'aquestes terracotes. Els modes d'elaboració ací utilitzats responen a una varietat i diversitat dignes d'èsser estudiades amb dedicació.

En general, poden ésser resumits en els següents: el modelat a mà; l'ús del torn i la utilització de motles.

El primer d'aquests mitjos va ésser prou freqüent, més que més en les terracotes més elementals i esquemàtiques. Així, alguns exemplars realitzats amb aquest tipus de fabricació, es componen d'un cós massís obtés sense cap forma definitiva. Altres models tenen lleugerament indicades algunes característiques bàsiques (ulls i nas fonamentalment). En altres casos han estat assenyalats els braços mitjançant la incorporació de dues tires cilíndriques de fang.

L'ús del torn va ésser també utilitzat en nombrosos casos, sobretot, servint d'armadura volumètrica a molts exemplars. Es tractava, més que res, d'un suport en forma cilíndrica que, a vegades, s'estretia a l'altura del coll, per a tornar a eixamplar-se en constituir el cap. D'igual manera, tots aquests cossos a torn, terminaven per baix, en una base de perfil lleugerament acampanat. La figura, ja definitiva, quedava formada mitjançant l'acoblament manual dels elements anatòmics més característics.

El tercer procediment emprat fou l'ús del motle. Sembla que va ésser utilitzat sobretot en l'elaboració dels rostres d'algunes figures, els cossos de les quals havien estat realitzats per mitjà del torn i del modelat a mà.

Amb tot, el procés de fabricació més comú que fou emprat alhora de fer moltes d'aquestes terracotes, va consistir, no obstant, en la utilització conjunta dels tres modes de producció abans esmentats: aquest mètode l'hem anomenat "sistema alternatiu de fabricació conjunta" i permeteix donar forma a una figura (o grups de figures) amb el seu rostre elaborat per mig d'un motle univalve, un cos constituït per un suport a torn, i la resta dels elements necessaris -anatòmics, ornamentals, etc...-, mitjançant el modelat a mà.

²⁴ L. ABAD, "Romanización" en "Alcoy, Prehistoria y Arqueología, Cien años de investigación", Alcoy, 1984, pp. 259-276.

Aquest mateix sistema s'emprà igualment en les representacions de grups on apareixia més d'una figura, constituint un mateix conjunt escultòric.

Per últim, caldria parlar de la identitat d'uns orificis que normalment apareixen a la cara dorsal d'un gran nombre de figures. Aquest forat podria ésser identificat, com és habitual, com un orifici de cocció com una vàlvula de seguretat per a que la figura no es trencara al moment d'introducir-la al forn.

Aquest orifici era un procediment tècnic, lògic en figures amb les parets grosses, tancades per la seua base, o de gran format però no ho era per a altres models, els cossos dels quals són totalment buits i, a més a més, tenen la seua base totalment oberta a l'exterior, ja que d'aquesta manera, aquest forat de seguretat no pareixeria respondre al fí per el que, teòricament, fou principalment creat.

Tot açò ens fa pensar en una altra finalitat per a aquest forat dorsal. Igualment no podem acceptar la hipòtesi per la qual aquell orifici serviria de subjecció per a la figura, senzillament per que la major part d'aquestes representacions en fang, tenien la base molt plana, la qual cosa ens fa pensar que de segur es sostenien de peu.

IV. TIPOLOGÍA

A l'hora de realitzar l'inventari i catalogació de tot aquest conjunt de peçes, dues problemes es van presentar: en primer, lloc, la manca de dades cronològiques causades, sobretot, per les característiques tan peculiars del seu trobament (sense un context arqueològic precís); en segon lloc, la fragmentació i el desgast de la major part d'aquests ex-vots.

Ambdues dificultats impossibilitaven reconstruir una tipologia basada fonamentalment en aquestes dades. Tenint en conter tot açò, la nostra intenció fou aleshores establir un mètode de classificació el més lògic possible i el suficientment clar, per a apartar el major nombre d'imprecissions possible. Amb tot, vam creure que el millor mètode ho seria el morfològic, encara que a colp d'ull, poguera resultar massa aparent.

Es tractaria, doncs, d'un sistema purament empíric, en el qual l'observació de l'aspecte exterior d'aquestes figures es convertiria en l'element netament diferenciador.

La seriació tipològica quedaria així establida:

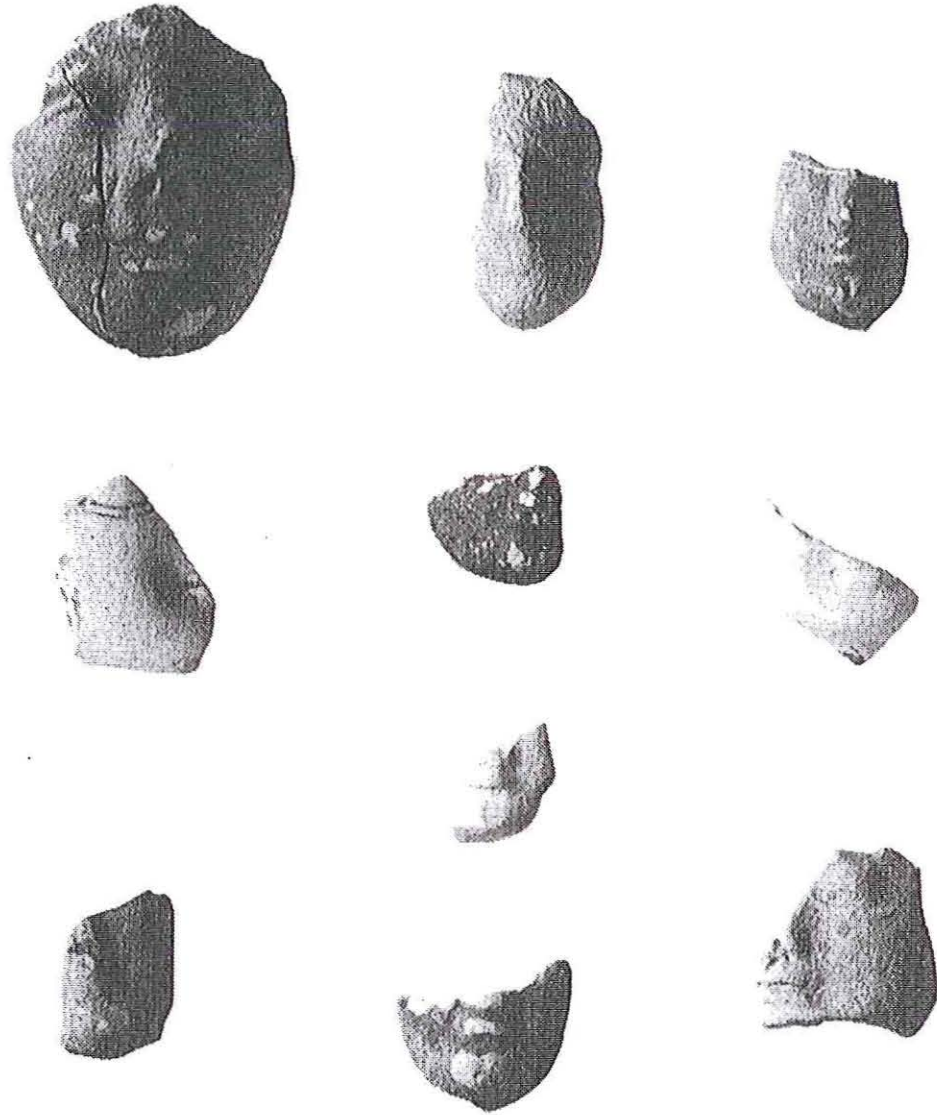
- Grup I.- Dames ibèriques.
 - I.1. Figures femenines ibèriques típiques (amb mantell i faldilla).
 - I.1.1. Amb la faldilla amb plecs.
 - I.1.1.a. Amb vel al cap.
 - I.1.1.b. Amb vel al cap i bucles a les orelles.
 - I.1.1.c. Amb mitra al cap.
 - I.1.1.d. Amb mitra al cap i bucles a les orelles.
 - I.1.1.e. Amb tocat al cap i pendents a les orelles.
 - I.1.1.f. Amb barret al cap.
 - I.1.1.g. D'altres caps varis.
 - I.1.1.h. Provables.
 - I.1.2. Amb la faldilla amb plecs i collar al coll.
 - I.2. Figures femenines amb ornaments al cos.
 - I.3. Figures femenines amb els cabells assenyalats i amb pendents a les orelles.
- Grup II.- Petits caps masculíns.
 - II.1. De faccions dures.
 - II.2. Amb les orelles desproporcionades.
 - II.3. Amb barret cònic.
 - II.4. Altres varis.
- Grup III.- Caps i petits caps amb coll, de sexe indeterminat.
- Grup IV.- Fragments de caps, torsos i colls informes.
- Grup V.- Màscares i rostres de faccions hel·lenístiques.
- Grup VI.- Busts abillats amb pendents, collars i diademes.
 - VI.1. Busts amb pendents anulars-amorcillats- i diadema frontal.
 - VI.1.a. Amb diadema simple.
 - VI.1.b. Amb diadema doble.
 - VI.2. Busts amb els cabells assenyalats.
 - VI.2.a. Amb els cabells en flocs.
 - VI.2.b. Amb els cabells indicats per línies incises.
- Grup VII Composicions de varies figures.
 - VII.1. Amb figures de cos sencer.
 - VII.2. Amb figures de cos sencer unides a busts.
- Grup VIII. Pebeters en forma de cap femení.
 - VIII.1. Tipus I.
 - VIII.2. Tipus 2.
 - VIII.3. Tipus 3.
- Grup IX. Figures de caràcter primitiu.
 - IX.1. "Ornitomorfes".
 - IX.2. Arcaitzants.
 - IX.3. Esquemàtiques.



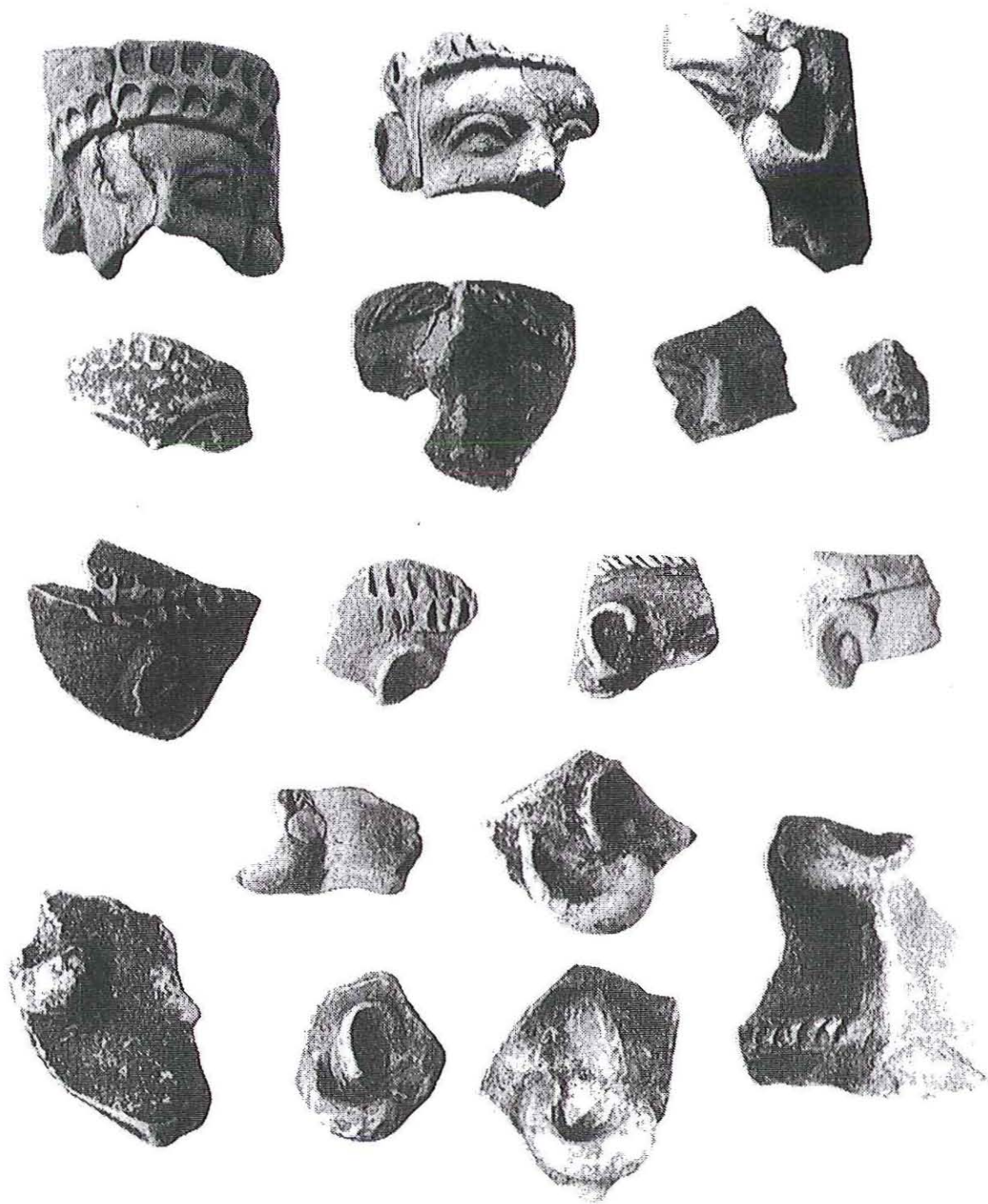
LLAMINA I : Grup I: Figures femenines ibèriques. Algunes de les seues variants.



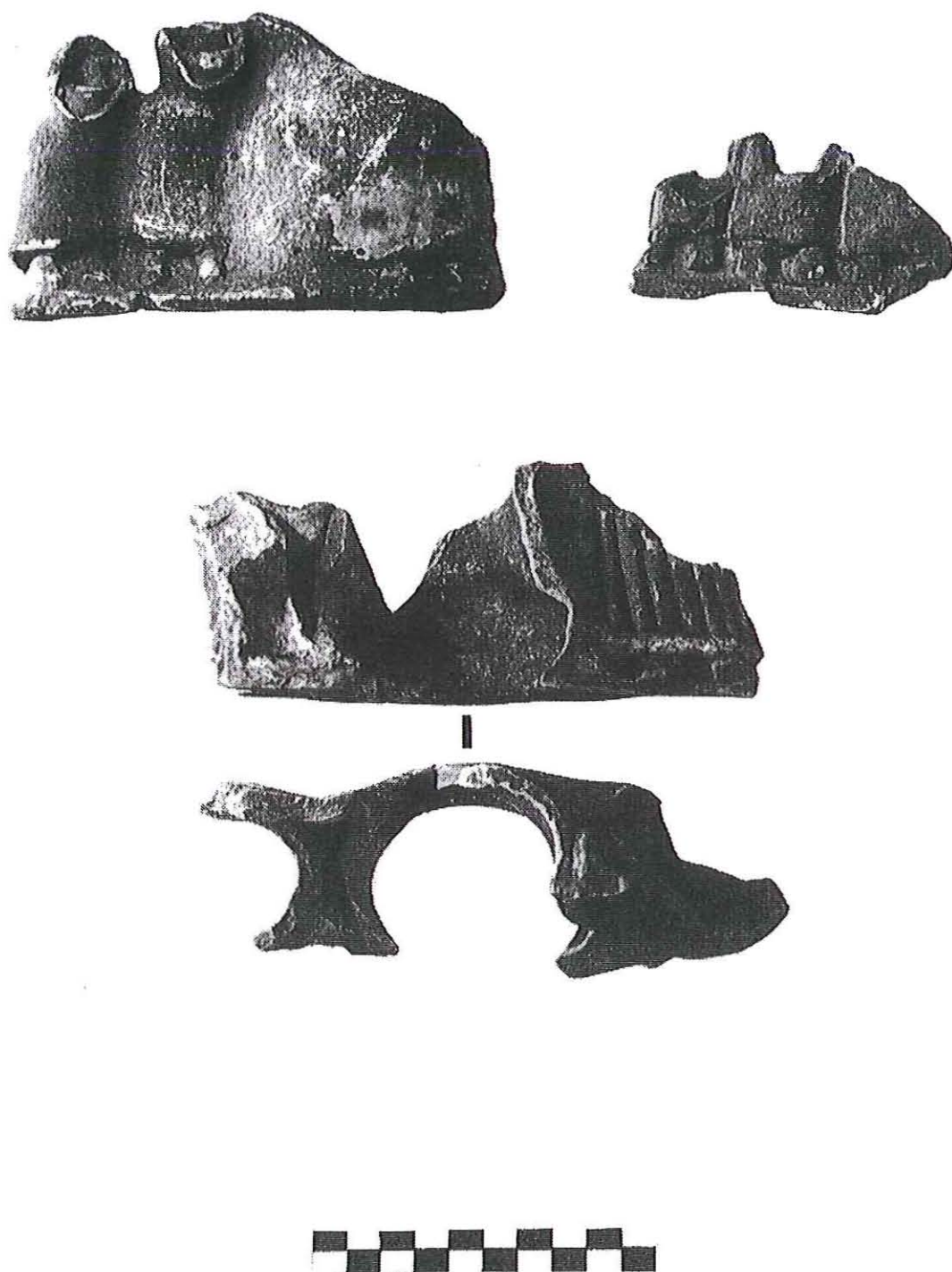
LLAMINA II: Grup II: Petits caps masculíns.
Dalt: De faccions dures.
En mig: Amb les orelles desproporcionades.
Baix: D'altres caps varis.



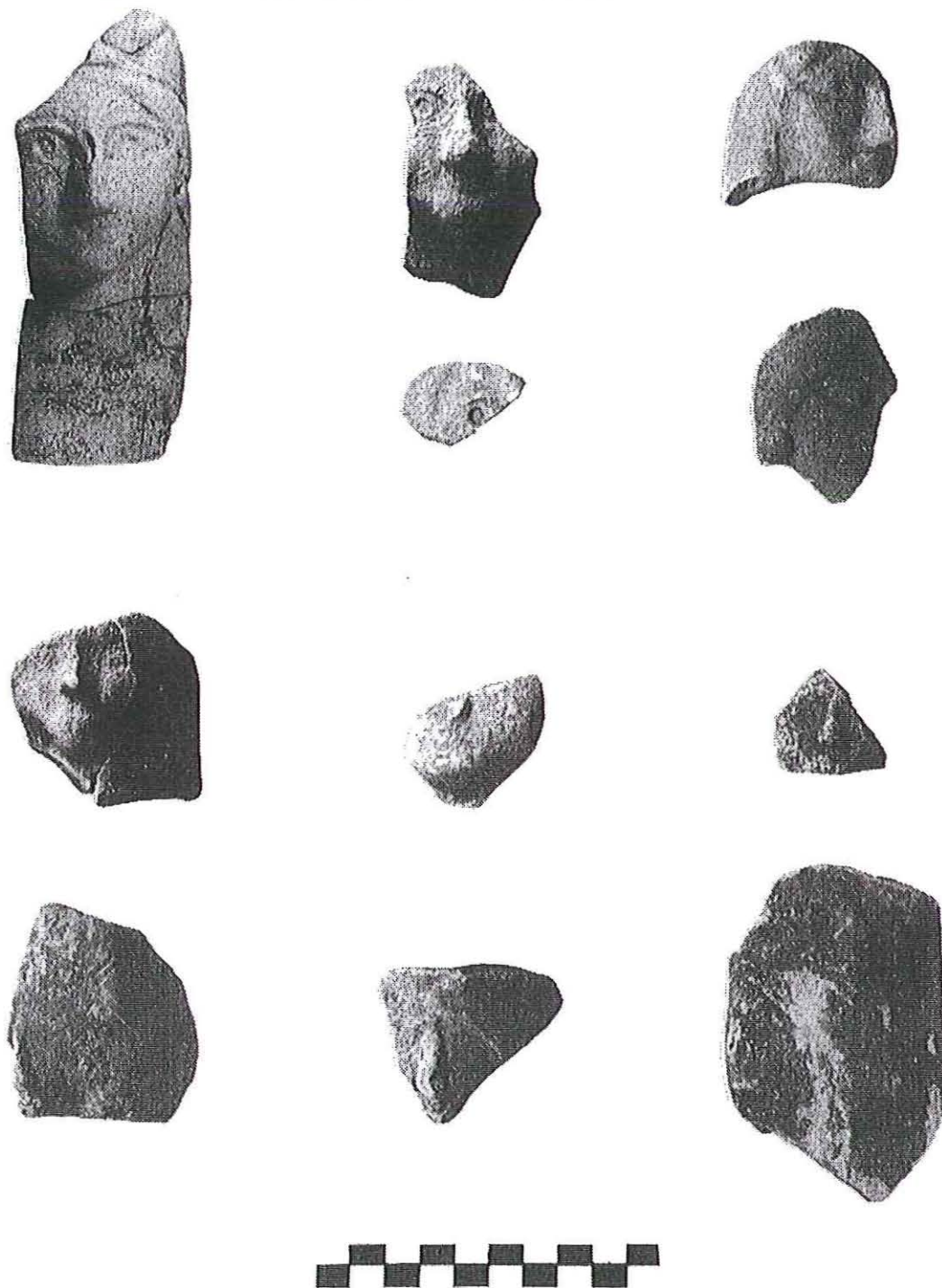
LLAMINA III: Grup V: Màscares i rostres de faccions hel·lenístiques -Alguns exemplars representatius-.



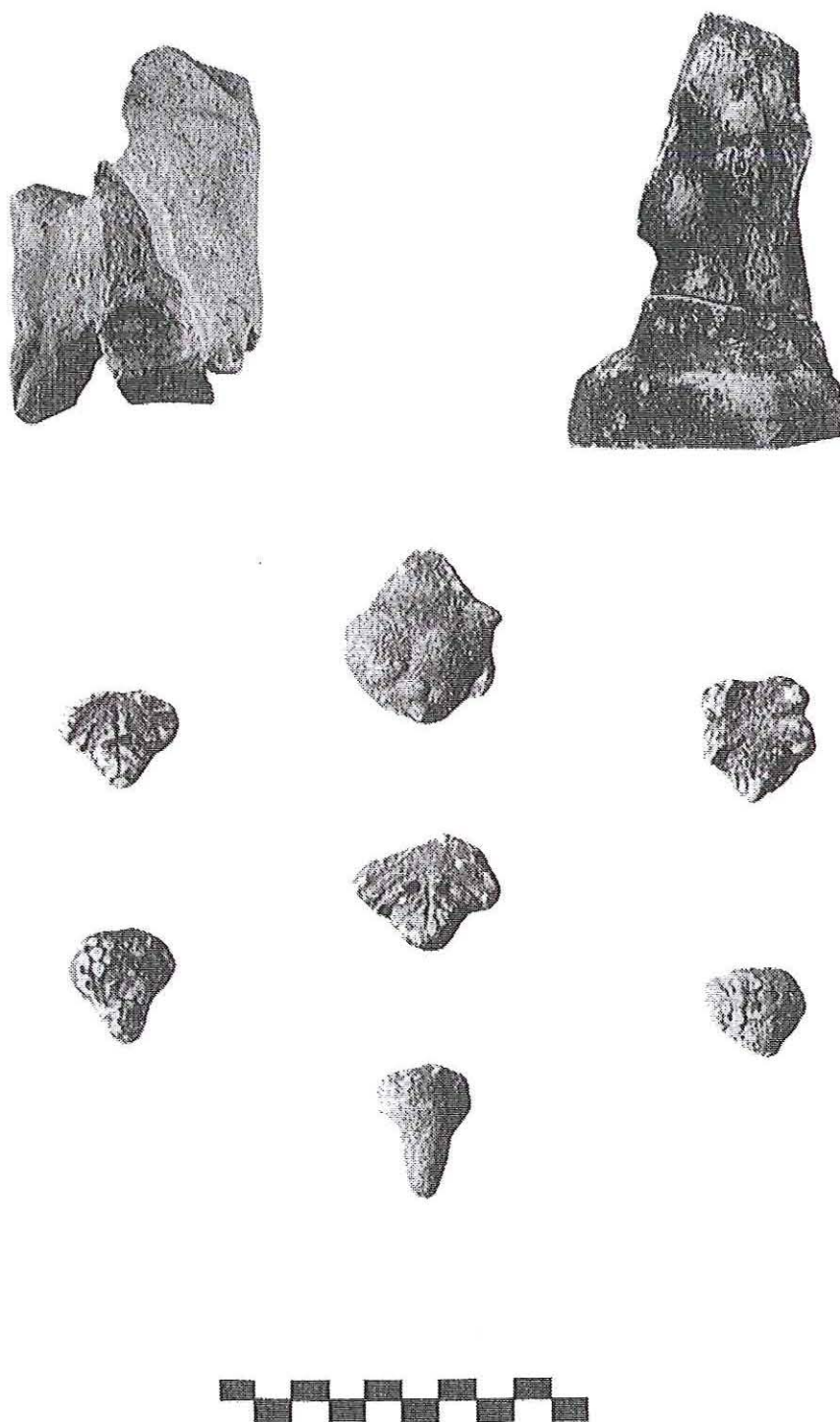
LLAMINA IV: Grup VI: Figures representades en forma de bust, amb els ornaments més característics: pendents i diademes.



LLAMINA V: Grup VII: Grups escultòrics (composicions de vàries figures)
Dalt -esquerra- i baix: Amb figures de cos sencer recolzades possible-
ment sobre una altra en apariència de bust.
Dalt -dreta-: Amb figures únicament de cos sencer.



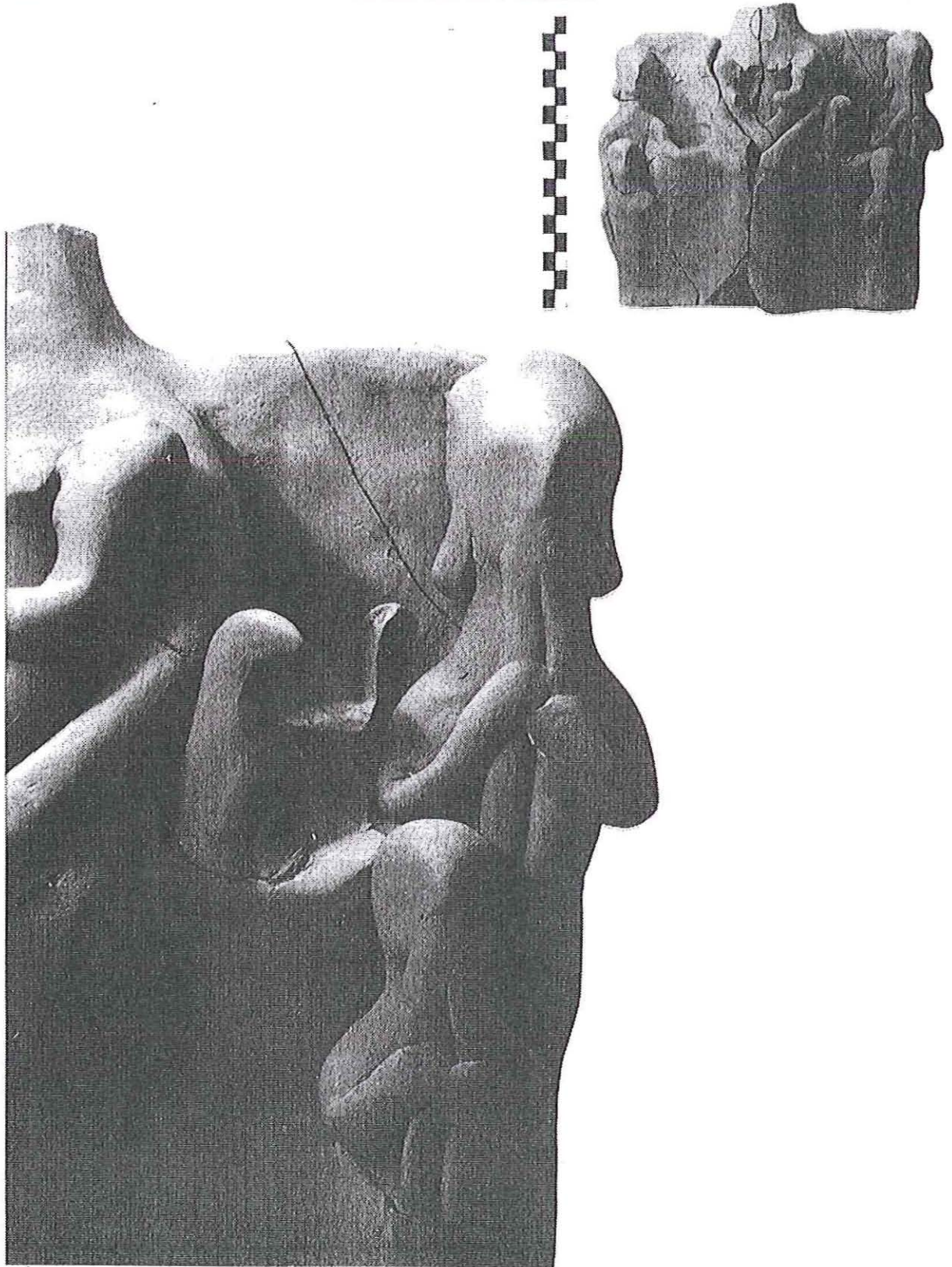
LLAMINA VI: Grup VIII: Pebeters en forma de cap femení.
Dalt: Tipus I Serreta: amb els detalls del rostre característics (ulls amb les pupil·les assenyalades).
En mig: Tipus II.
Baix: Tipus III: Amb els detalls representats de forma molt esquemàtica i quasi inapreciable.



LLAMINA VII: Grup VIII: Fragments pertanyents als tipus clàssics de Pebeters en forma de cap femení.



LLAMINA VIII: Grup IX: Figures de caràcter primitiu.
Dalt: "Ornitomorfes".
En mig: "Arcaitzants".
Baix: "Esquemàtiques".



LLAMINA IX: Grup IX: Representació del grup escultòric de la Deessa Mare. (Conjunt i detall).

El grup I és, possiblement, el més representatiu de tot el conjunt coroplàstic de La Serreta. Encara que no es conserva cap figura completa, no obstant això, el tipus genèric d'aquest grup representa a una figura femenina de cos sencer, en una posició estant, que porta generalment els braços sota els pits i queda coberta per un mantell que des d'el cap cau fins la cintura, on vendria recollit pels dos braços. Aquests últims no s'aprecien a l'exterior ja que queden ocults per aquell hàbit. Desde la cintura, i baixant fins els peus, als quals oculta parcialment, aquestes figures portaven una faldilla sensiblement acampanada, la superfície de la qual estava quasi o totalment coberta per uns plecs. Davall d'aquesta faldilla sobresurten els dos peus.

Aquest model-tipus, es subdivideix en moltes variants segons els ornaments o detalls que porten (bucles a les orelles, pendents o arracades, collars, etc...); no obstant, no hem volgut fer excessivament llarga aquesta enumeració tipològica.

Per tant, podem assenyalar amb una certa seguretat que tota aquesta subdivisió tipològica respondria a les distintes apariències externes que es deriven de l'observació de tot aquest grup. La diferència, doncs, entre unes figures i altres es basaria, senzillament, en el seu revestiment exterior.

Pel que respecta a la seua factura tècnica, totes aquestes figures femenines han estat fabricades amb el mateix sistema d'elaboració que abans esmentarem i denominarem "sistema alternatiu de fabricació conjunta", el qual mode de realització es basava fonamentalment en l'elaboració d'un cos a torn que servia com a suport que donava volum a la figura; el rostre era fabricat mitjançant un motle univalve, reomplit per dins per mig de fang informe, i per últim, tots els ornaments i característiques que determinaven per fi a la figura, s'acoblaven a l'escultura mitjançant el modelat manual.

Aquest últim pas, o sia el retòc, és el que finalment provoca la diferenciació primordial entre totes aquestes figures femenines.

Pel que fa al **grup II**, es tracta de petits caps units normalment als colls i fets amb un únic motle, que a vegades, presenten un volum cranial excessivament allargat per culpa d'acoblar a aquell rostre un pilot de fang amb la finalitat de donar forma per darrere aquell mateix cap.

D'aquesta manera diferenciem un sub-grup, identificat principalment per els trets del seu rostre. Es clar que tots aquests exemplars han estat fabricats amb el mateix motle, caracterizant-se sobretot per un marcat prognatisme.

Quant al segon subgrup, ve caracterizat per poseir les dos orelles excessivament grans i per el caracteristic cabell assenyalat amb petites incisions.

La tercera subdivisió, permeteix apreciar entre els caps masculins dues figures que porten un barret conic, el rostre de les quals ha estat realitzat amb idèntiques característiques.

El quart subgrup, queda constituït per altres fragments que no poden ésser inclosos en cap variant anterior.

El **grup III** està compost d'un sèrie de fragments de petits caps, on el sexe es difícil de determinar. Les distintes variants d'aquest conjunt han tingut en conter la diferenciació merament formal, però tots tenen en comú l'haver estat realitzats amb motle.

El **grup IV** queda constituït per uns fragments una mica informes, que formen part tant dels caps, com dels torsos i dels colls de les figures abans esmentades.

El primer subgrup d'aquest conjunt està format per les parts internes dels caps, els quals presenten, per baix, una espècie de peduncle que serveix d'acoblament a un cos realitzat per mitjà del torn.

El segon subgrup, està constituït per peçes en forma de colls cilíndrics que són buits al seu interior i que serviren de receptacles perfectes on els caps s'acoblarien mitjançant aquell peduncle que hem anomenat adés.

Per últim, el tercer subgrup, es compona d'una sèrie de fragments que corresponen als torsos de les figures els quals han pogut ésser identificats a través d'una curvatura molt característica marcada al seu perfil exterior.

El **grup V**, el formen un conjunt de rostres i màscares de diversa grandària els quals acusen unes faccions de marcat caràcter hel·lenístic. Tant uns com altres, tots corresponen a rostres femenins i es caracteritzen per tenir els ulls de tipus ametllat i una boca amb els llavis engrossits i el rictus somrient a la manera hel·lenística i no merament arcàica. El mentó es redonenc i, a vegades, s'assenyala el plec suprallavial i alhora una comissura interllavial molt marcada.

La fragmentació de tots ells, ha impossibilitat realitzar una subdivisió tipològica, ja que la major part de les peçes que s'inclouen dintre aquest grup quint, únicament conserven la part inferior del seu rostre, on queden assenyalats amb certa claredat la boca i, de vegades, el mentó.

El **grup VI** té la particularitat de reunir una sèrie de peçes que representen busts de grandària mitjana. Aquestes figures s'hi troben abillades al

cap per mig de diademes decorades, les quals recòrron el front del seu rostre. A vegades, ostenten una espècie de collar. A més a més, de les seues orelles sempre penegen uns pendents bé anulars -amorcillats-, o bé amb un altre tipus d'ornament.

Els rostres de tots aquests busts posseïxen uns grans ulls de forma ametllada, lleugerament oblics i una mica separats del nas a la part superior. Pel que respecta a la boca, aquesta és inapreciable en els exemplars millor conservats. En canvi sí s'observa bé en aquells fragments que han preservat la part central d'aquest mateix rostre amb un nas prou pronunciat que té igualment els dos orificis indicats a la seua base.

Pel que pertoca a les orelles, aquestes han estat acoblades posteriorment al rostre que ha estat realitzat segurament a motle. La resta, pel que sembla, possiblement fou modelada senzillament a mà, quedant unida de seguida. Una vegada produïda aquella unió entre el rostre i l'anvers del cap, es possible quedara un restant de fang a mode de barandat de separació entre les dues cares. Així ens ho fan pensar almenys alguns dels fragments conservats.

D'altra banda, creem oportú afirmar que aquest tipus d'imatge fou, representat ací, en La Serreta, amb una certa abundància, més que més si tenim en conter el nombre de fragments tan elevat que s'ha conservat.

Quant al **grup VII**, format per composicions de vàries figures, es pot dir que provablement siga el tipus més original i menys comú de tota la coroplàstica de La Serreta. En aquest cas també, la fragmentació i la mala conservació general de les peçes, no ens ha permetit que contem amb cap exemplar complet i íntegre.

En conseqüència haurem de servir-nos una vegada més d'aquells fragments més característics i més complets. Entre aquests caldria resaltar, sobretot, tres peçes, una de les quals representa als dos costats de la composició dues figures de cos sencer i a la part central d'aquella a mode d'un cos de major diàmetre, buit a seu interior, el qual a més presenta un poc més cap a dalt una estretesa que queda assenyalada al seu perfil extern.

Si observem amb atenció aquest grup de figures, podem, abans de tot, assegurar que aquestes han estat realitzades en un primer moment per separat, havent estat després unides unes amb altres per a donar així com a resultat aquest model de representació. En conseqüència, les figures de

cos sencer que allí observem, han tingut que ésser modelades aïlladament d'igual manera que els seus congèneres del primer grup. Pel que fa a la figura central de major grandària, aquesta també degué haver estat fabricada a banda i acoblada després com aquelles altres.

Amb tot, per a conèixer el tipus d'imatge que va representar aquella figura central, es precis analitzar amb tota mena de detalls tots els fragments que s'hi han conservat. D'aquesta manera, calia descartar per endavant, la idea segons la qual, aquesta figura fou representada de cos sencer. Per conseqüent, i d'acord amb el nostre criteri, creem que tal imatge sols podia correspondre, pel que sembla, a un bust.

Àdhuc, si volguerem saber quins són els exemplars que millor s'adaptarien a aquest hipotètic model, ja per la seua forma externa, ja pels seus detalls més característics, sols tendriem que tornar a revisar les representacions del grup sext, per a veure que totes aquestes es corresponen prou bé amb la figura que estem buscant.

Així per tant, creem que totes aquestes composicions havien estat constituïdes finalment per unes figures -masculines o femenines- de cos sencer, les quals al seu torn recolzaven sobre una altra de major grandària, que havia estat representada a la manera d'un bust.

No obstant, això no vol dir que tots aquests grups estigueren sempre així compostos. Es ben cert que n'hi havien de representacions únicament formades per petites figures amb el seu cos complet, tal i com podem igualment observar.

Per a finalitzar, assenyalem que la causa per la qual hem aïllat tots aquests busts en un altre grup ha estat per raó de no complicar encara més si de cas, la problemàtica fins ací exposada.

Pel que és refereix al **grup VIII**, el formen una sèrie de fragments amb la denominació general de pebeters en forma de cap femení. No obstant això, una observació podria assenyalar-se: els exemplars ací descoberts no poden ésser inclosos dintre la tipologia establida per Muñoz²⁵.

Quant a la tipologia dels nostres models, els hem reunit, d'acord amb el nostre criteri, en tres grups:

El tipus I, es caracteritza per tenir alguns detalls del rostre bastant ressaltats: així el nas és ample i extens; els dos ulls són també molt grans i

²⁵ A. M.^a MUÑOZ, "Pebeteros ibéricos en forma de cabeza femenina", *Publicaciones eventuales n.º 5*, Barcelona, 1963, p. 23.

apuntats, a més d'estar disposats en línia horitzontal i amb la particularitat de tenir indicades al seu interior ambdues pupil·les. Pel que fa a la boca i les celles, han estat assenyalades mitjançant una incisió linial poc marcada. Per últim, el mentó és lleugerament apuntat i els pòmuls són redonencs i certament bastant pronunciats. D'altra banda, entorn del rostre s'aprècien a mode d'uns cabells disposats en flocs, els quals sobresorteixen una mica respecte a la resta de la superfície de la peça.

Pel que respecta al tipus II, creem que deuria tractar-se d'una variant des primers models, amb els mateixos detalls del rostre ressortint sobre els restants, però amb la particularitat d'haver estat representats d'una forma més elemental. Així, els ulls ja no tenen indicades les pupil·les, i únicament destaca un gran nas que marca transversalment tot el seu rostre. Quant als pòmuls i el mentó són un poc menys pronunciats.

El tipus, III, té els seus detalls quasi inapreciables, a excepció del seu nas allargat, i del mentó lleugerament apuntat. Ni ulls, ni boca s'hi troben ací assenyalats. No obstant, als costats de la cara s'observen una sèrie d'ornaments que molt bé podrien correspondre als dels cabells, a l'igual que veiem en els tipus anteriors, encara que ací han estat marcats únicament en el seu contorn extern. El considerem, d'igual manera, com una altra variant dels models abans esmentats.

Comptat i debatut, podem recompondre idealment aquest tipus de pebeters, com un model de forma més o menys cilíndrica (tubular) de pobre factura tècnica i amb els detalls, tant del seu rostre como dels ornaments, assenyalats de forma molt esquemàtica i elemental.

Dintre del **grup IX**, incloem tres tipus de figures que han estat realitzades mitjançant un sistema d'elaboració prou senzill.

El primer model l'hem anomenat "Ornitomorfos", per seguir un tant la denominació inicial que li va donar Visedo (correspon al seu tipus B). Es caracteritzen, més que més, per conservar tan sols els caps, de vegades units a un coll que és excessivament allargat. En el seu rostre ressalten dos buits, on han estat acoplats dos petits discs de fang que representarien els dos ulls. El nas és lleugerament ressaltat i la boca, és simplement una línia incisa, o bé dues tires de fang que simularien els llavis. Tots aquets exemplars manifesten una imatge bastant rudimentària i no desprovista, de vegades, d'una certa apariència zoomòrfica.

El tipus II, anomenat ‘Arcaitzant’ (Tipus C de Visedo), sols conserva els caps molt fragmentats. Han estat modelats a torn i els detalls del seu rostre estàn formats tant per incisions poc marcades, com per pressions sobre el fang encara tendre.

Pel que fa al Tipus III, ‘Esquemàtiques’ (tipus A de Visedo), les figures d’aquest grup són representades de vegades, de cos sencer i d’una manera molt bàsica i simple, sobretot, en el que fa al rostre, que ha estat indicat tan sols mitjançant els buits oculars i el nas.

Dins d’aquest tercer tipus, diferenciem les figures masculines i femenines, per portar aquestes últimes a mode d’una prolongació a la altura superior del cap, que possiblement poguera formar part d’una èspecie de tocat ó d’ornament. Una altra variant d’aquest tipus la formarien les figures de major grandària. Altrament, una tercera subdivisió quedaria constituïda a través de les representacions de grups, on s’inclouria el **pynax** de la Deessa Mare, veritable obra maestra de la coroplàstia de La Serreta sense cap dubte.

V. CONCLUSIONS

V.1. Antecedents i paral·lels.

Iniciarem aquest apartat analitzant les peçes més arcaïques per a continuar després estudiant les de major elaboració.

Aquest primer conjunt de figures tècnicament més rudimentaries -grup IX-, pareix formar part d’una corrent coroplàstica popular²⁶ que s’esten al llarg dels jaciments ibèrics de la Península (*). En el cas d’Alcoi aquesta corrent artesanal procediria segurament de models eivissencs²⁷.

La qüestió, al cap i a la fi, és determinar si totes aquestes figures són el fruit d’un pseudo-arcaisme tècnic, o formen part d’un coroplàstia de tipus punitzant.

Aquest tipus de relacions ha estat mantinguda per molts autors fins els nostres dies, i sembla que l’àrea de la qual procedeix el major nombre d’aquestes terracotes és Sardenya⁴⁴ (Bithia⁴⁵, Nora⁴⁶, Tharros⁴⁷, Sulcis⁴⁷, Narbolia i Monte Sirai⁴⁸).

Aquesta producció també s’hi troba a Sicília⁴⁹, al jaciment de Mozia⁵⁰, i igualment n’hi han de paral·lels a la veïna Carthago⁵¹, no obstant els antecedents més antics són de sobra coneguts a Xipre⁵². En aquesta illa, la producció escomençaria a partir del segle VIII a. J.C. obtenint la major popularitat entorn dels anys 650-500 a. J.C. més o menys. Aquest

tipus de terracotes s'introduiria en Carthago, durante els segles VII-VI estenent-se per tots els territoris d'influència cartaginesa.

Pel que es refereix al cas concret de La Serreta, l'aspecte més interessant d'aquesta producció residia, més aviat en el seu procés de fabricació a través de la utilització, conjunta de l'ús del torn i el modelat a mà. Aquest sistema que tant facilitava la producció en sèrie, fou també usat antany a Xipre⁵³, no obstant això, l'àrea de la qual procedeix el major nombre d'aquests models és Sardenya⁵⁴.

* Així, a l'Alcudia d'Elx²⁸, Cava de les Maravelles²⁹, San Miquel de Líria³⁰, Rabosero de Torres-Torres³¹, Cabecico del Tesoro, Verdolay³², Castillar de Santisteban³³, Carmona³⁴, Càdiz³⁵, Tossal de les Tenalles, Sidamunt³⁶, Serra de L'Espasa, Capsanes³⁷, Sant Miquel de Vinebre³⁸, Cretes de Massalid³⁹, Turó de Can Olivé de Cerdanyola⁴⁰, Riudoms⁴¹, Fontscaldes⁴², Puig Castellar⁴³.

²⁶ M. A. AUBET, *op. cit.* 1969, p.20.

²⁷ C. VISEDO, *op. cit.*, 1922a, pp. 6-7. 1922b, pp. 4-9.

²⁸ A. RAMOS, *op. cit.* 1950, p. 358. fig.9.

²⁹ E. PLA, "La cova de les Maravelles", *APL II*, 1945, Lám.II.

³⁰ I. BALLESTER, "Las excavaciones de San Miguel de Líria desde 1940 a 1943", *APL II*, 1945, p.307. *Ibid.*, *La labor del S.I.P. en 1949*. (Donde se cita a una figura saguntina con un tocado de mayor volumen y desarrollo).

³¹ E. LLOBREGAT, *op. cit.* 1974, p. 306.

F. ALMARCHE, "La antigua civilización del Reino de Valencia, 1977, p.148 y ss.

³² G. NIETO, *op. cit.* 1947, p.176.

³³ A. GARCIA y BELLIDO, *op. cit.*, *H.ª de España*. T.º 1,2, fig, 389.

³⁴ A. BLANCO, "Notas de arqueología andaluza", *Zephyrus XI*, 1960, p. 159 y ss.

³⁵ A. GARCIA y BELLIDO, *op. cit.* 1942, Lám VII.

³⁶ A. BALIL, *op. cit.* 1953, p.137.

³⁷ S. VILASECA, *op. cit. II CASE*, 1946. p.259 y ss.

³⁸ M. GENERA y otros, "Terracotes ibèriques de Sant Miquel de Vinebre", *BARSAT* 1981, Tarragona, pp. 101-106.

⁴⁹ D. HARDEN, *Los fenicios*, Barcelona, 1967. lám. 74.

A. M.ª BISI, "Le terracote figurate de tipo greco-púnico", *RSF I, II y VI*. 1973, 1974 y 1978.

⁵⁰ G. FALSONE, "Terracote puniche da Mozia", *Sicilia Archologica* n.º 12. 1970. pp. 41-47.

⁵¹ D. HARDEN, *op. cit.* 1967.

⁵² V. KARAGEORGHIS, *Cyprus from the Stone Age to the romans*, London. 1982.

Ibid., *Two sanctuaries at the end of the Cypro Archaic Period*, Roma. 1977.

J. FERRON - M.ª E. AUBET.: "Estatuillas de orentes del mundo cartaginés: tipología y cronología", *Trabajos de Prehistoria*. 30, 1974.

⁵³ S. MOSCATI, *op. cit.*. 1972. p.347.

⁵⁴ *Vid.* nota 53.

Es tractava, doncs, d'una artesanía local, popular i humil que potser, poguera tenir als seus inicis un origen purament cartaginés però, amb el temps, arribà a convertir-se en una producció autòctona fora ja de tota influència⁵⁵. Amb tot, no volem justificar l'existència d'unes relacions directes entre unes figures i altres. Senzillament desitjem exposar el semblant que apareix a l'hora de portar a efecte una producció artesanal en sèrie. No obstant això, nosaltres creem que no és tracta simplement d'una aparència formal, sino d'un mode de fer, d'una tècnica que ha sigut emprada en distints llòcs no tant distants l'uns dels altres.

A més a més, aquesta solució tècnica la veem igualment emprada en les figures que s'inclouen dintre dels grups I i II de la nostra divisió tipològica, però amb la particularitat de que en aquestes figures tenia molta importància l'acoblament d'un rostre fet a motle, tal i com hem vist adés.

Així i tot aquesta darreta particularitat no fou desconeguda tampoc a l'àrea feno-púnica, on la unió d'aquestes dues tècniques, -el torn i el motle-, fou, de qualsevol manera, igualment mot característica⁵⁶.

La varietat dels vestits o adornaments que de més a més veem en les figures femenines del Grup I, respón senzillament a la petició i gust del client que les demanava. L'anàlisi de totes aquestes peces de roba i d'altres ornaments s'hi troben, tanmateix, dins del sentir artístic nètament ibèric⁵⁷.

Així en la major part d'aquestes dames ibèriques l'indument més característic es compon d'una faldilla acampanada coberta de plecs que des de la cintura cau fins els peus. Aquest tipus de falda era ja bastant conegut a l'àrea oriental del Mediterrani des del segon mil.leni a. J.C.⁵⁸, encara que paral.lels molt més propers, els tenim a Eivissa⁵⁹, al **Cerro de los Santos** (Albacete) i en la famosa **auletris** (Sevilla)⁶⁰. No obstant, és a la Contestània ibèrica, on aquest model és més abundant. Pel que fa al mantell i al vel, són aquestes unes peces de roba també molt representades dins

⁵⁵ G. FALSONE, *op. cit.* 1970.

⁵⁶ S. MOSCATI, *op. cit.* 1972, pp. 336.

⁵⁷ J. JUAN, "Una segona aportació a l'estudi dels ex-vots de la Serreta: la indumentària femenina ibèrica", *RFMC*, Alcoi, 1986.

⁵⁸ M. BEAULIEU, *El vestido antiguo y medieval*, 1971.

⁵⁹ V. SOLANILLA, "La vestimenta púnica a través de los exvotos hallados en Ibiza", Barcelona 1974.

⁶⁰ A. GARCIA y BELLIDO, *op. cit.* 1980.

de la nostra col·lecció, i en general, mantenen contactes formals clars amb algunes de les imatges més característiques realitzades en pedra, com ho és, la Dama d'Elx ⁶¹.

Al nostre cas, el mantell més característic té un format rectangular, és de petit tamany i, generalment, cobreix a la figura des del cap fins a la cintura, on ve recollit amb els dos braços deixant així possiblement el pit al descobert. Aquest mateix mantell-vel podria recobrir igualment, part d'un tocat, com podem observar en moltes de les representacions de La Serreta. Pel que respecta a aquesta peça, malgrat tenir evidents paral·lels al llarg de tot el Mediterrani, el gran nombre i varietat de les seues representacions en tot l'art ibèric la col·loquen com un element típic dins de l'evolució local.

A La Serreta aquest tocat arribà a convertir-se de segur en l'element més original de tota la indumentària ibèrica ací representada. A més a més tots aquets tocats podien venir acompanyats d'altres elements complementaris, com ho són els bucles i les pintes ⁶² els quals servirien segurament per a fixar els primers amb una major precisió.

La importància d'aquesta peça de roba s'aprècia més encara en observar com entre les figures femenines catalogades en el Grup I de la nostra tipologia, s'ha constituït com un element fonamental a l'hora de realitzar les diverses subdivisions i variacions d'aquest grup: així, de vegades, aquest tocat s'alçava verticalment per a formar una mitra que podia, en alguns casos, arribar a tenir una altura considerable. Segons García i Bellido ⁶³, aquestes últimes correspondrien a una variant de les primeres, produïdes senzillament com a resultat d'una hipertròfia d'aquelles, i per tant tenen que ser cronològicament datades en època posterior.

Com una altra variant de la indumentària ibèrica femenina i masculina a La Serreta, coneixem tan sols quatre figures que porten els seus caps coberts per un barret cònic o bé frigi. Tant l'un com l'altre, ambdós models els hem vist representats al llarg de la conca del Mediterrani, i sobretot el primer, a l'àrea de Jonia i Etruria. Quant al segon tipus, sembla que va

⁶¹ M.L. DE LA BANDERA, "El atuendo femenino ibérico", *Habis* 8 y 9, Sevilla. 1977-78, (I.^a y II.^a partes).

⁶² V. SOLANILLA, "La indumentaria ibérica", (Resumen de la Tesis doctoral presentada en Barcelona, 1978).

⁶³ A. GARCIA y BELLIDO, op. cit. 1980.

tenir una major utilització entre l'estil hel·lenístic, entorn dels segles III i II a. d. JC.⁶⁴.

Pel que fa a la joieira, i d'altres motius d'adornament que poden observar-se igualment entre les terracotes de La Serreta, destaquen entre altres, i sobretot per la seua abundància, els pendants anulars -amorcillats-. Exemplars d'aquest tipus s'hi troben representats al llarg de l'àrea mediterrània peninsular^{65 66 67 68}, no obstant, són també molt característics entre les troballes de necròpolis des d'el segle VI a. J.C. i fins l'època tardo-romana⁶⁹.

Quant als collars, llevat d'uns quants, dominen els denominats torceats, els quals eren els més representats en la joieria ibèrica⁷⁰. Així els podem observar en les nombroses estàtues de pedra (en la Dama de L'Albufereia), i en altres bronzes procedents de la península⁷¹.

Es tractaria, doncs, d'una coroplàstica assimilada per la tradició cultural local, a més a més emparentada amb d'altres manifestacions artístiques ibèriques i, en conseqüència, aïllada en part de la influència dels grans centres de producció del Mediterrani.

No obstant això, el reflexe del fenomen hel·lenístic el podem veure en el modelat, sobretot, dels rostres del grup V, els trets del quals ens fan recordar a colp d'ull, altres imatges representades al llarg de tota la conca mediterrània en plena època hel·lenística⁷².

⁶⁴ D. BURR.: "Troy, the terracota figurines", *Archaeologia Classica* XV, 2, Princeton, 1963, p. 285 y ss.

Ibid., "Three centuries of hellenistic terracotes: The second century B.C.", *Hesperia* XXXII,3, 1963, pl. 83, fig.19.

E. KUKHAN, "Unas relaciones especiales entre el arte oriental griego y el Occidente", *Simposio de Colonizaciones*, 1971.

⁶⁵ J. SOLER, "El oro de los tesoros de Villena", *SIP T.V.* 36,p.13.

⁶⁶ D. FLETCHER, *Museo de Prehistoria de la Diputación de Valencia*,

⁶⁷ J. CABRE.: "El tesoro de orfebrería de Santiago de la España" *AEA*, 53, pp. 343 y ss.

⁶⁸ *Ibid.*, "Arquitectura hispánica: el sepulcro de Toya", *AEA* I, pp.73 ss.

⁶⁹ M.L. DE LA BANDERA, *op. cit.* 1978, p. 426.

⁷⁰ *Ibid.*, *op. cit.* 1978.

⁷¹ LANTIER, J. CABRE.: El santuario ibérico de Castillar de Santisteban, *CIPR*, 15, Madrid, 1917. G. NICOLINI, "Les bronzes figurées des sanctuaires ibériques", Paris, 1969.

Ibid., "Algunos aspectos de la vestidura ibérica a propósito de la colección Hallemans". Madrid, 1968. Lam. III.

⁷² S. MOLLARD-BESQUES, "Catalogue raisonné des figurines et reliefs" *Myrina* I y II. Paris 1963.

D. BURR, "Three centuries... *Hesperia* XXI, XXIII, XXVIII, XXXII, 1952-1966.

M. BELL, *The terracotas* vol. I, Morgantina Studies.

Aquets rostres es caracteritzen, en general, per tenir el contorn de la cara de forma oval, amb el mentó i els pòmuls redonencs. La boca és bastant petita, amb els dos llavis engrossits, i els ulls són ametllats. Paral·lels d'aquest mateix tipus, els observem, con a un exemple més, entre algunos dels exemplar provinents d'Eivissa ⁷³.

Igualment una mostra d'aquestes característiques es pot observar en alguns jaciments itàlics fins i tot a Creta ⁷⁴ i a Xipre ⁷⁵, amb un contexte arqueològic d'època hel·lenística.

Pel que pertoca als rostres dels busts del grup VI, aquests, també ens recorden als de l'estil hel·lenístic, no obstant, a l'igual que succeïa en les figures femenines del grup I, també aquests es caracteritzen per portar més que més, unes peces d'adornament que tenen, com hem vist més amunt, amplis paral·lels amb la resta de representacions de joieria propiament ibèrica ⁷⁶.

Malgrat tot, l'element d'anàlisi que més ens interessa és emperò, el fet d'observar com han estat representades totes aquestes imatges. En efecte, es tracten de busts, l'ús dels quals ens condueix necessàriament al període hel·lenístic ⁷⁷. La importància que aquest art va donar al cap, al bust, s'oposa radicalment al concepte grec de l'home com unitat total ⁷⁸. Aquesta concepció del bust, únicament va poguer ésser introduïda en l'art ibèric, com a forma religiosa, a través del món mediterrani grec o grequizat ⁷⁹. Llevat d'aquests tipus d'obres no trobem d'altres paral·lels típicament ibèrics que poguen ésser relacionats amb els nostres busts, sobretot, tocant a la seua forma exterior.

Pel que respecta a les composicions de vèries figures esquemàtiques tampoc en trobem cap tipus d'exemplar a la Península que permeta ésser comparat amb els de La Serreta. Possiblement, aquesta classe de representació

⁷³ M.^a J. ALMAGRO, *Catálogo de las terracotas de Ibiza del M.A.N.*, Madrid, 1980.

M.^a E. AUBET, "El santuario ibérico de Es Cuieram", *Trabajos del Museo del Ibiza*, 8, 1982.

⁷⁴ R. A. HIGGINS, "Post minoan terracotas from Knosos", *ABS*, 66, Londres, 1971.

⁷⁵ F. G. MAIER, Excavations at Kouklia (Palaelaphos) *Thenth Preliminary Reoport*, 1979, pp. 168-176, pl.XVIII, 6.

V. KARAGEORGHIS, *op. cit.* 1982, pp. 156-196.

⁷⁶ M.^a L. DE LA BANDERA, *op. cit.*, 1977-78.

⁷⁷ A. GARCIA y BELLIDO, *op. cit.*, 1947.

⁷⁸ E. KUKHAN, "Sobre los orígenes del retrato romano".

⁷⁹ *Ibid.*, "Busto femenino de terracota de origen rodio en el ajuar de una tumba ibicenca", *AEA* 30.

múltiple tinguè relació amb unes altres aparegudes a Itàlia en santuaris locals d'època republicana ⁸⁰.

Ara bé, no hi cal oblidar que les composicions més nombroses i característiques aparegudes a La Serreta, són aquelles que s'engloben dins del Grup VII de la nostra tipologia, que abans hem esmentat. Aquest model de representació no respón ja a un esquematisme formal com al cas anterior, sinó que ha estat elaborat amb una tècnica molt més perfeccionada.

Aquest sols poden ésser comparats amb un tipus de representació que entra sense dubte dintre el món hel·lenístic tardiu. No obstant això, són vàries les diferències que poden ésser establides entre unes i altres: en principi, aquelles són representacions normalment de parelles ⁸¹, encara que també han aparegut fins i tot grups de set figures ⁸². A més a més, aquestes apareixen sempre assegudes -llevat d'alguns casos en els que s'observen unes figures estants als extrems ⁸³- i, sovint, s'hi troben recolzades sobre una peanya. De vegades, la figura femenina porta als seus braços un xiquet i, adesiara, passa el seu braç dret per darrere de l'espatlla del seu company o viceversa ⁸⁵.

Amb tot, les semblances entre aquest tipus d'ex-vots i els de La Serreta són, doncs, difícils d'advertir.

Respecte, finalment, als pebeters en forma de cap femení, aquests és localitzen, com tothom ho sap, en nombrosos jaciments al llarg de la costa mediterrània, des d'el sud fins a Catalunya ⁸⁶.

Pel que fa a la tipologia establida per Muñoz ⁸⁷ els nostres models, com ja hem dit abans, no poden quedar inclosos, al menys en apariència, en cap tipus d'aquells, tan sols, assenyalar l'existència d'un conjunt de fragments en forma de pàmpols, i fulles de raïm, segurament pertanyents a

⁸⁰ S. LE PERA, "Lavinium", *Enea nel Lazio*, Roma, 1981, pp. 212-213.

⁸¹ M.^a E. AUBET, "Catalogo preliminar de Gabii", Láms. II-V.
C. COMELLA, *Il materiale tardo votivo de Gravisca* tav. XXV-XXVL

⁸² *Ibidem*, *op.cit.* p. 83.
M. TORELLI, *Lavinium, santurio orientale* p. 211.

⁸³ *Ibid*, *op. cit.* p.211-212.

⁸⁴ M.^a E. AUBET, *op. cit.* "Catálogo preliminar...", Lám. II.

⁸⁵ *Ibid.*, *op. cit.*, lám. III,1 y III,2.

⁸⁶ A. M.^a MUÑOZ, *op. cit.* 1963, p. 16.

⁸⁷ *Ibid.*, *op. cit.* p. 32.

un tipus A o D, de la tipologia establida per A. M.^a Muñoz, de manera que, possiblement, puguen correspondre a un altre taller no representat entre els clàssics pebeters.

Encara més, potser que la funció característica d'aquells pebeters - cremadors de perfums- haja estat substituïda, si és el nostre cas, per la de, senzillament, objecte de culte. Així almenys, ens ho fa pensar el no haver trobat cap reste que poguera formar part del característic cremador que s'hi localitzava, si de cas, a la part superior d'aquell típic pebeter ⁸⁸.

No obstant tot això, a La Serreta es conserven dos exemplars que d'alguna manera podem incloure entre alguns dels pebeters més ben coneguts. Així, no tenim cap dubte en assenyalar que un d'aquests fragments (amb el núm. d'inventari 745) segurament formava part d'un pebeter clàssic. Almenys, així ens ho confirma el seu aspecte exterior en el qual s'observa amb una mica de dificultat, el floc de cabell que cau per davant de l'orella, i al mateix temps, part del coll de la figura, on s'assenyalaria la característica fíbula anular que arreplega el mantell. L'altre exemplar (amb el n.º d'inventari 759) encara que s'hi troba molt mal conservat, possiblement podria correspondre's amb un pebeter de L'Albufereta d'Alacant, si tenim en conter, a més a més de les seues característiques externes, la forma i el tipus de pendents que pengen de les seues orelles.

D'altra banda podem assenyalar ja ací, el descobriment d'una altra sèrie de fragments al jaciment del Castell de Guardamar (Alacant)*, que fou considerat pels seus excavadors com un possible santuari d'època ibèrica ⁸⁹. La major part dels fragments arreplegats -escampats entre les vessants de la muntanya-, corresponen a un tipus de pebeter fin ara desconegut: "su característica más destacada és su sencillez y tosquedad, pues están realizadas a partir de un cilindro de cerámica cerrado por uno de sus extremos, en el que se han moldeado los rasgos más significativos: el rostro, el pelo y dos aves muy estilizadas, afrontadas en torno al disco en que se ha convertido la roseta tradicional".

Pel que respecta a les analogies possiblement existents entre aquests pebeters i els de La Serreta, creem que són de sobra evidents. No obstant

* Agraim de manera molt especial la col.laboració de Fdo. Palomares i, especialment, del Dr. Abad per les seves notícies relatives a l'excavació i troballes de materials de l'esmentat jaciment.

⁸⁸ Ibid., láms. I y II.

⁸⁹ L. ABAD, "Castillo de Guardamar" en *Arqueologia en Alicante 1976-1986*, Alicante 1986.

això, per raó de les característiques dels dos trobaments, ens és impossible traure ací conclusions més definitives. Tan sols caldria remarcar l'enorme atractiu que suposa l'aparició de nous tipus de pebeters a aquesta àrea que afegir als ja clàssics.

V.2. Significat i iconografia

Pel que respecta al sentit i significat d'aquestes terracotes, és clar que representen ex-vots, o sia, ofrenes votives que es donaven a una deïtat en súplica o en agraïment. En el cas de La Serreta aquesta donació estava constituïda per una representació figurada de fang cuit ⁹⁰.

D'altra banda, el significat religiós d'aquests ex-vots és prou evident si estudiem l'actitud d'una sèrie d'exemplars més arcaics que corresponen a figures femenines núes, les quals porten els braços arplegats sota els seus pits. Aquesta mateixa positura la veem idèntica entre les figures vestides a l'estil ibèric que porten, com aquelles, el pit al descobert ⁹¹. Aquest fet posa de manifest una possible perduració d'un mateix culte.

Totes aquestes actituds s'hi troben representades al llarg de tot el Mediterrani ⁹², en èpoques molt anteriors a la que ens ocupa. Així, les troballes de figures d'època neolítica amb aquesta posició dels braços recolzant-se sobre el ventre i sota el pit, a **Eleusis, Egina, Naxos, Amorgo, Decimoputzo**, etc ⁹³, i més a més, d'una altra sèrie d'ídols de procedència egeu-anatàlica, així semblen confirmar-ho ⁹⁴.

Així i tot, l'atribució del culte que es va donar a La Serreta sembla ésser bastant clar al cap i a la fi, es estudiar la composició en relleu ja anteriorment esmentada. Aquest tipus d'imatge ens porta a considerar-la com una representació de la Deessa Mare, deïtat de la fecunditat coneguda des d'antic, al llarg de tot el Mediterrani, i de clara filiació oriental ⁹⁵.

Aquesta deessa mare, té el seu origen explicat possiblement pel descobriment de l'agricultura, amb totes les conseqüències que aquella va portar

⁹⁰ G. NICOLINI, *op. cit.* 1969.
V. SOLANILLA, *op. cit.* 1975.

⁹¹ J. JUAN, *op. cit.* 1986.

⁹² J. M.^a BLAZQUEZ, *op. cit.* 1957, pág. 86.

⁹³ E. ATZENI, "La Dea Madre nella cultura prenuragiche", *Studi Sardi XXIV*.

⁹⁴ *Idem*, *op. cit.* p. 68, Lám. XVI.

M.^a J. ALMAGRO, "Los ídolos del Bronce I Hispano", *BPH XII*. Madrid, 1973.
P. BOSCH.: *La civilización cretomicénica*. Barcelona, 1914.

⁹⁵ E. LLOBREGAT, *op. cit.* 1973.

amb ella: de tipus econòmic, social i, per supost, religiós. La fecunditat de la dona es solidaritza amb la de la terra: “las mujeres se convierten en responsables de la abundancia de las cosechas, pues son ellas las que conocen el misterio de la creación”⁹⁶.

D'aquesta manera, el colom que porta al seu costat la Deessa Mare de La Serreta, podria fàcilment representar el seu atribut diví⁹⁷. D'altra banda, les dues figures femenines que toquen la doble flauta, i que s'hi troben igualment també juntament amb ella, potser siguen una prova per la qual tant la música com la dansa formaven part important del ritual de culte a aquesta deessa⁹⁸. A més, per la seua iconografia, és igualment probable que pertanyen al culte grec⁹⁹.

D'una altra banda, també s'hi troben **auletris** entorn dels segles IV i III a. J.C.¹⁰⁰. Més freqüents a Xipre¹⁰¹ són les representacions de grups en terracota, entre els quals es poden veure figures dansant, a vegades, entorn d'un músic que toca en ocasions la doble flauta¹⁰².

No obstant això, altres exemples més comuns i molt més pròxims a l'àrea que ens ocupa, és clar els tenim idealitzats en les escenes pictòriques de la ceràmica ibèrica de Sant Miquel de Lliria¹⁰³.

Per conseqüent, podem concloure que el model iconogràfic utilitzat per a aquestes terracotes s'hi troba relacionat amb les cultures mediterrànies més antigues, havent adquirit d'aleshores ençà, una considerable perduració¹⁰⁴. No obstant, no hi ha que oblidar que tal divinitat: “estimada como diosa madre, puede ser de origen oriental en su iconografia, pero en cada territorio subyacen y se manifiestan las visicitudes históricas, y el

⁹⁶ M.^a R. LUCAS, *op. cit.* 1979, p.236.

⁹⁷ *Ibid.*, *op. cit.* p.265.

⁹⁸ J. KARAGEORGHIS, *La gran deése de Chypre et son culte a travers d'iconographie de l'époque neolitique au Vième siècle*. C.M.O. n.º 5. Serie Archeologique, 4. pp. 42-45.

⁹⁹ M.^a P. SAN NICOLAS, “Testimonio del culto a Deméter-Perséfone en Ibiza”, p.32.

¹⁰⁰ *Ibid.*, *op. cit.* p. 30.

R. A. HIGGINS, *op. cit.*. 1954, láms. 198 y 161 respectivament.

¹⁰¹ A. CAUBET, “La collection R. Hamilton Lang au Musée du Louvre”, *RDAC* 1976, p. 176.

¹⁰² *Ibid.*, *vid.* lám. XXIX, 3.

¹⁰³ I. BALLESTER, “Sobre la posible significación de las cerámicas de San Miguel, con escenas humanas”, *AEA* 50, Madrid, 1943.

¹⁰⁴ E. LLOBREGAT, *op. cit.* 1972.

empuje sin debilitamiento de la herencia autóctona”. Lucas creu que podria tractar-se d’una deessa relacionada amb la **Dea Caelestis Nutrix**, i amb altres deesses de Capua. Igualment representacions d’aquest mateix tipus, les trobem en plena època romana a la Gàl.lia ¹⁰⁵.

Aquesta herència autòctona de la qual parla Luchas, sembla tenir testimonis a la nostra zona, sobretot, entre les representacions estilitzades, gravades sobre ossos, que es van trobar d’aquesta mateixa deessa en les coves de la Pastora i Les Lloletes, ambdues al terme d’Alcoi i datades als voltants del III mil.lenari a. J.C.

Fins a quin extrem la noció d’una analogia entre la fecunditat de la dona i la de la naturalesa constituïa la base d’aquella religió, ho demostra el fet d’èsser notoriament major el nombre d’estatuetes femenines trobades, front a les de sexe masculí, ací minoritàries. Segons Karageorghis aquesta deessa mare probablement fou venerada en un principi a soles, no existint cap imatge d’un deu o d’una figura masculina. Tal volta, apareixeria després, tal i com sembla manifestar-se a Xipre ¹⁰⁶.

D’aquesta manera, les terracotes de sexe masculí que s’observen a la nostra col.lecció votiva, podrien formar part del culte, identificant a una deïtat masculina que exerciria una funció complementària a la purament creadora ¹⁰⁷.

Tal i com assenyala Maringer, “También en Oriente tenía esposo esta diosa, pero su importancia en el culto era secundaria, por cuyo motivo se explica que tampoco de allí se conozcan muchos ejemplares. /Este elemento masculino desempeñaba sobre todo un papel en las creencias en que se basaban ciertos ritos nupciales relativos al culto de la fecundidad” ¹⁰⁸.

Finalment, pel que respecta a les composicions de vàries figures, segurament formaven part d’una manifestació religiosa de tipus familiar lligada possiblement a un culte domèstic. La troballa del **pynax** de La Serreta a l’interior d’un dels departaments del poblat, així ho podria confirmar ¹⁰⁹.

¹⁰⁵ J. ROUVIER-JEANLIN, “Les figurines gallo romaines au Musée des Antiquités Nationales”, XXXIV suppl. a Gallia. 1972.

¹⁰⁶ J. KARAGEORGHIS, *op. cit.* “La gran déesse...” p.224.

¹⁰⁷ E. LLOBREGAT, *op. cit.* 1972.
M.^a R. LUCAS, *op. cit.* 236.

¹⁰⁸ J. MARINGER, *Los dioses de la Prehistoria*, Ed. Destino, Barcelona, 1962.

¹⁰⁹ E. LLOBREGAT, *op. cit.* 1973.
Ibid., *op. cit.* 1974, p. 305.
M.^a R. LUCAS, *op. cit.* pp. 240 y ss.

V.3. Cronologia i conclusions

Pel que es refereix a l'aspecte cronològic, aquest punt ja ha estat ben sovint assenyalat ¹¹⁰, havent-se bassat, més que més, en les troballes de materials recollits al lloc on es suposà l'emplaçament del santuari, i entre els quals ressalten la ceràmica d'importació i les monedes.

Quant a la primera, falta la campaniana i l'àtica de vernís negre, tanmateix és abundant la **sigillata** i és escassa la ibèrica. Pel que fa a les monedes, són majoritàries les que pertanyen al Baix Imperi ¹¹¹. Tot açó, unit a la resta de lluernes i vidres romans, ens indica una data d'abandonament del santuari entorn del segle IV d. J.C., localitzant-se el major esplendor d'aquest lloc de culte als voltants dels segles II i III d. J.C. ¹¹². D'altra banda, el descobriment del altrelleu de la Deessa Mare juntament amb ceràmica campaniana B, possibilita el poder datar aproximadament, i de forma fefaent aquesta terracota entorn dels segles II i I a. J.C. ¹¹³. Segons Llobregat, aquest fet permetrà una aproximació cronològica prou fidedigna per a la resta de la sèrie.

Comparant aquest santuari amb els de Sta. Bàrbara (Vilavella, Castellò de la Plana) i Muntanya Frontera (Sagunt, València), moltes analogies podem veure de seguida. En efecte, els tres, semblen haver tingut una etapa de fundació pre-augústea, una relació amb un hàbitat ibèric, i a més, s'hi troben localitzats en un lloc alt ¹¹⁴. A la Vilavella, a l'igual que a La Serreta, destaca l'ausència de produccions campanianes. El seu santuari possiblement va tenir una continuïtat en l'època alta i baixa imperial d'acord amb les troballes monetàries, de ceràmica sigillata i d'algunes inscripcions ¹¹⁵.

- ¹¹⁰ M. TARRADELL, "Santuaris ibèrics i ibero-romans a llocs alts", *MIAPUV*, 1979, pp. 35-40.
 J. M.^a BLAZQUEZ, *op. cit.* 1983, pp 102-103.
 J. VICENT I CAVALLER, *Excavacions al santuari hispano romà de Sta. Bàrbara, Vilavella de Nules*, València, 1977, pág. 200.
- ¹¹¹ *Ibid.*, 1977.
- ¹¹² E. LLOBREGAT, *op. cit.* 1972.
 J. M.^a BLAZQUEZ, *op. cit.* 1983.
- ¹¹³ E. LLOBREGAT, *op. cit.* 1974.
 L. ABAD. "Un conjunto de materiales de la Serreta de Alcoy", *Lucentum* II, 1983.
- ¹¹⁴ J. VICENT I CAVALLER, *op. cit.* 1977, p.201.
 P. BELTRAN, "Hallazgos en Sagunto", *AEA* XXIV, 1952, p. 247.
- ¹¹⁵ J. VICENT I CAVALLER, *op. cit.*

Pel que respecta a les monedes, el seu caràcter votiu es sap de segur ¹¹⁶, i al cas concret dels santuaris ibèrics, poden trobar-se directament relacionats amb una perduració del culte en plena època imperial romana ¹¹⁷.

Per conseqüent es tractaria, doncs, de santuaris amb evidents arrels locals que han pogut arribar a viure fins l'època romana, en el moment de la qual pogué haver existit un canvi en les ofrenes votives, representades en aquest últim cas mitjançant les donacions de monedes.

També, arribat el cas, pogué succeir que el lloc sagrat ibèric fós abandonat, per a ésser després en plena romanització reocupat, conservant així un cert aire indígena. Per això, els restes trobats a la vora dels ex-vots pertanyerien a aquest segon moment cronològic datat entorn del segle IV d. J.C.

Finalment, si ens limitem exclusivament a l'estudi dels ex-vots en sí mateix, podem assenayalar en conseqüència quant al caràcter estilístic que hi manifesten, que l'element púnic s'hi troba ben representat entre les terracotes més arcaïques -"Ornitomorfes i Arcaitzants"- però no pas així en les "Esquemàtiques", que possiblement tingueren un arrel local molt més fort. Això no obstant, aquest component púnic no és quantitativament molt important, i s'hi troba limitat més aviat, a unes quantes figures de La Serreta.

Pel que pertoca al element romà, veem algú nexe amb les representacions característiques de l'art republicà. Es tractaria, doncs, d'una certa influència hel·lenística, en la qual el factor hel·lènic seria probablement important, introduïda en un moment de reorganització dels ibers.

En conclusió, opinem que el factor local és el que d'una manera més exacta pot determinar l'aproximació estilística al vertader significat de tot aquest conjunt votiu, ja no sols pel mode en que algunes figures han estat ací representades amb els típics induments ibèrics, sinó també per l'abundàcia i varietat dels tipus ací presents, alguns dels quals no han pogut ésser emparentats amb cap altra obra semblant.

Tot açò ens invita, a partir d'aleshores, a fixar-nos més en el desenvolupament d'una creació personal i pròpia que ha d'ésser estudiada a ultrança abans de buscar el seu sentit a través d'altres fenòmens estranys a la seua naturalesa.

¹¹⁶ *Ibid.*, 202.

Ibid., 193.

¹¹⁷ A. MARTIN ORTEGA, *Ullastret, Guia*, Gerona, 1980, p.23.

En definitiva, una vegada analitzat aquest conjunt coroplàstic, creem que els segles III a I a. J.C. podrien servir-nos de límits cronològics per a datar tota aquesta sèrie votiva de La Serreta. Les apreciacions que hem vingut desenvolupant al llarg de tot aquest treball, a més de l'anàlisi exhaustiu de tots els ex-vots ací presents, així ens l'han permetit en conclusió assenyalar.