

RAFAEL ARROYO ILERA

Estudio numismático de las excavaciones
en el *Portvs Ilicitanvs* —Santa Pola— (Alicante)
Campañas 1982 y 1983

El presente estudio corresponde a los materiales numismáticos de las excavaciones que en 1982 y finales de 1983 fueron realizadas por la arqueóloga municipal D^a. M^a José Sánchez Fernández en la zona del *Portvs Ilicitanvs* de la localidad de Santa Pola (Alicante)¹. De todo el conjunto de monedas aparecido en ambas campañas, se nos encargó el estudio y publicación con el máximo de facilidades, por lo que desde aquí manifestamos nuestro total agradecimiento.

Los materiales en su totalidad proceden de dos conjuntos distintos. Por una parte, se encuentra 97 piezas procedentes de donaciones, depósitos y hallazgos superficiales, sin un contexto del lugar del hallazgo, aunque todos ellos corresponden al término de Santa Pola. Y en segundo lugar, se encuentran las piezas halladas en las excavaciones mencionadas y por tanto con su nivel arqueológico correspondiente. Por ello cuando

¹ Los primeros resultados de dicha excavación se encuentran en prensa, realizados por la directora de dichos trabajos D^aM^a José Sánchez.

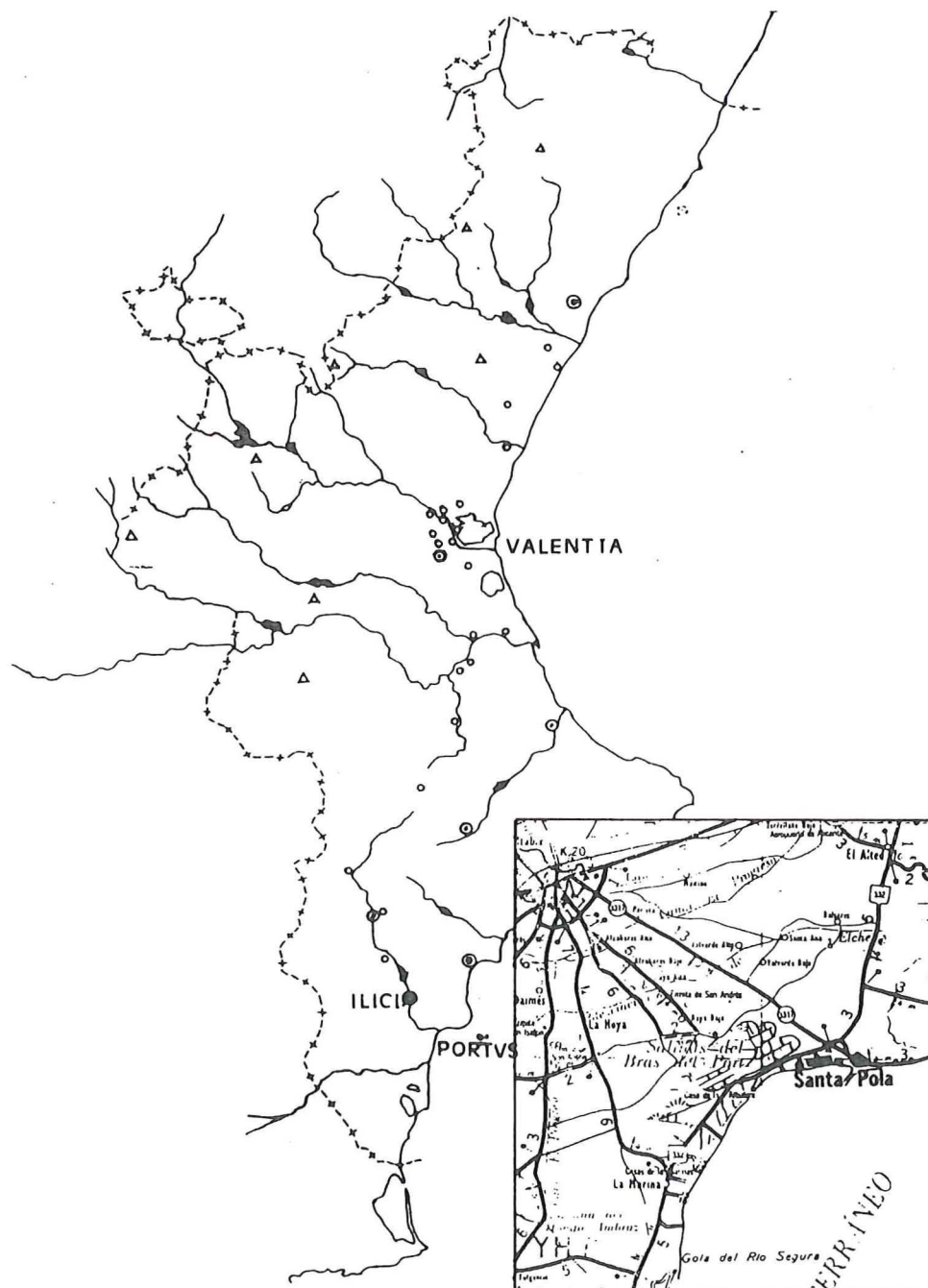


Gráfico 1. Situación geográfica del yacimiento con relación a Ilici y en el ámbito del territorio valenciano.

describamos el material, si no se consignan los datos arqueológicos, son monedas que pertenecen al primer grupo.

Los materiales de excavación fueron numerosos, pero más del 50 % por su mal estado imposible de estudio. En este sentido debemos señalar que al estar el yacimiento en una zona costera y portuaria la oxidación del mar y el alto nivel de humedad han producido verdaderos destrozos, hasta el punto de hacer verdaderamente difícil su estudio.

Como las monedas aparecieron en unos niveles poco profundos, la acción corrosiva del mar las afectó transformándolas en unas auténticas bolas metálicas. Ante la imposibilidad de su estudio en tales condiciones, la responsable de la excavación M^a. José Sánchez procedió a su limpieza siguiendo diversos métodos modernos. Pero desgraciadamente una gran parte del conjunto se halla perdido por completo, ya que el metal hinchado da lugar a la desaparición de todas las partes grabadas.

En cuanto al lote de monedas sin contexto arqueológico, su estado es aceptable, en su mayoría, seguramente porque el lugar de procedencia debió de estar más alejado del mar que el de las anteriores. De todas las maneras su estado de desgaste muy acentuado nos está indicando que no se trata de ningún conjunto de coleccionismo sino, más bien, de hallazgos superficiales.

En la descripción del material hemos seguido el orden cronológico y, por tanto, sólo hemos incluido las piezas que de alguna manera podían clasificarse. Ello significa que hemos tenido que rechazar una parte importante de monedas que están en un estado más avanzado que el tradicional de frustra. De todas las maneras, y como se comprobará en las láminas, las teóricamente clasificables presentan inconvenientes que impidieron obtener todos los datos posibles. En ocasiones la datación del anverso se ha realizado siguiendo la iconografía del emperador, pues la leyenda estaba en parte borrada. En cuanto a los reversos, la dificultad ha sido menor pues, de alguna manera, se ha podido observar el tipo y con él situarlo cronológicamente. Los datos de cecas y oficinas u emisiones sólo en contadas ocasiones los hemos podido distinguir. Contando con estas dificultades hemos intentado obtener un análisis de la circulación monetaria en el contexto de una excavación.

Descripción del material

1. AE. Período helenístico. siglo III. 3.10 gr.
2. AE. Alejandría. Acuñación Ptolomeos. 5.20 gr.
3. CESE. As. 100-80 a.C. Cabeza viril a derecha / Jinete a derecha con palma, debajo CeSE. MANM 1682.
4. Roma. República. As. 2.11-210 a.C. Jano Bifronte / Proa de nave. SE de Italia. Crawford 84/4. Portus 82. S/11 Nb D 1'10. 31 gr.
5. Roma. República. Denario. RUBIRIA. 87 a.C. L. RVBRIVS DOSSENVVS. Crawford 348'1. 3.70 gr. 8.
6. Cartagonova. Semis. 50-30 a.C. Cabeza femenina con casco / Estatua, a los lados C.V.I.N.P. 6.90 gr. Vives CXXX, 1.
7. Cartagonova. Semis. 50-30 a.C. Delfín a derecha C.CAEDI.T.POPILLI. 5.50 gr. Vives CXXX, 2. SP PAL 13.12.83 D3 R/80 2.39.
8. Cartagonova. Semis. 50-30 a.C. Cabeza femenina con casco a derecha / Estatua, a los lados C.V.I.N.P. 6.50 gr. Vives CXXX, 1 SP PAL 83 A 5 40.60 cm.
9. Cartagonova. Posiblemente un semis. 6 gr. frustra. SP PAL 83 19-XII Sector SW E 5/I.
10. Cartagonova. Semis. frustra. 2.80 gr.
11. Cartagonova. Semis. frustra. 4.70 gr.
12. Cartagonova. Semis. frustra. 4.50 gr.
13. Cartagonova. Semis. 14.36 d.C. Templo AVGVSTO M. PSTV ALBINVS II VIR QVINQ INTER / Cuádriga. 3.80 gr. 6. Vives CXXXI, 14.
14. Colonia Patricia. Semis. Octavio. 27-14 d.C. Muy desgastado. 4.40 gr. 2. Vives CLSV. 6.
15. Colonia Patricia. Semis Octavio 27-14 d.C. PERM CAES AVG. 2.70 gr. 9. Vives CLXV. 3.
16. Cartagonova. Semis. Octavio. 27-14 d.C. HIBERO PRAEF M AGRIP QVIN / Trofeo sobre escudos. 5.10 gr. Vives CXXXI, 1.
17. Cartagonova. Semis. Octavio. 27-14 d.C. AVGVSTVS DIVI F. Laurea dentro REX PTOL C.LAETILIVS APALVX II. V.Q.P. 1.80 gr. Vives CXXX. 5.
18. Cartagonova. Semis. Augusto 27-14 d.C. Flor de loto IVBA REX IVBAE F II VIR QV / Atributos sacerdotales. 3.30 gr. Vives CXXX. 15.
19. Emerita. ¿Octavio hacia el 27 a.C.? CAESAR AVG TRIBVN POTEST / F. CARISIVS LEG. Frustra. 10 gr. MH, 298.
20. Agripa. Dupondio. 14.36 d.C. Acuñación de Tiberio. Busto a izquierda M.AGRIPPA L.F. COS III. Neptuno. 9.10 gr. 6. RIC 32. Portus 82. Nc(0.52) II.
21. Cartagonova. As. Tiberio. 14-36 d.C. TI.CAESAR.DIVI.AVGVSTI.F.AVGVSTVS PM / NERO ET DRVSO CAESARES QVINQ C.V.I.N.C.P. 10.50 gr. 9. Vives CXXXII, 1 Portus 82. 0.70 - 0.80.
22. As Tiberio. 14-36 d.C. Muy desgastada. 14 gr. Busto. Insignias militares. Vives CXXXIII, 6. Portus C.LL. / I Sub A. 0.92.
23. Ilici. As. Tiberio 14-36 d.C. Semejante anterior. Muy desgastada. 12.50 gr. Vives CXXXIII, 6. Portus s/III Sub B 1.30 est.
24. Ilici. Semis. Tiberio. 14-36 d.C. Busto a izquierda. TI CAESAR DIVI AVGVSTI F AVGVSTVS PM 5.10 gr. Vives CXXXIII, 7 Portus 82. K / II 0.70. 0.80.
25. Ebussus. Semis. Tiberio. 14-36 d.C. Busto a derecha. TI CAESAR AVG P.P. / Bes con serpiente y martillo INS AVG 4.40 gr. 12. Marta Campo 121.

26. Roma. Calígula. Cuadrante. 40 d.C. *C. CAESAR DIVI AVG PRON AVG S.C. / COS TERT PON M. TR P. III P.P. R.C.C.* 2.60 gr RIC 39.
27. Roma. Nerón. Cuadrante. 54-55 d.C. *NERO CLAV CAE AVG GER* 3.70 gr. RIC 414. Portvs 82. Cata I/II
28. Claudio I. As de imitación. 41-42 d.C. 7.30 gr. Portvs 82 N/II
29. Claudio I. As de imitación. 41-42 d.C. 12 gr. Portvs 82 N/II
30. Roma. Claudio I. Cuadrante 42 d.C. *TI CLAUDIVS CAESAR AVG / PON M TR P IMP P.P. / COS II S C.* 2.10 gr 11. RIC 72.
31. Roma. Claudio I. Cuadrante 42 d.C. *TI CLAVDIVS CAESAR AVG PNR / PON M TR P IMP PP COS II SC.* 2.30 gr. 6. RIC 72.
32. Roma. Claudio I. Cuadrante. 41 d.C. *TI CLAVDIVS CAESAR AVG / PON M TR P IMP COS DES II S C.* 1.70 gr. RIC 72
33. Roma. Claudio I. Cuadrante. 41 d.C. Semejante anterior. 1.40 gr. 8. RIC 72.
34. Roma. Claudio I. Cuadrante. 41 d.C. Semejante anterior. 2.80 gr. 4. RIC 72.
35. Claudio I. As de imitación. 41-42 d.C. 12 gr. frustra.
36. Claudio I. As de imitación. 41-42 d.C. Frustra. 9 gr.
37. Claudio I. As de imitación. 41-42 d.C. 9.10 gr. frustra.
38. Claudio I. As de imitación. 41-42 d.C. 11 gr. Frustra.
39. Roma. Vespasiano. Cuadrante. 77-78 d.C. *IMP CAES VESP AVG COS VIII / S.C.* 2 gr. 11. RIC 802 C.
40. Roma. Tito. Cuadrante. 80-81 d.C. *IMP T VESP AVG COS VIII* 2 gr. 12. RIC 136 C
41. Roma. Tito. Cuadrante. 80-81 d.C. *IMP T VESP AVG COS VIII* 1.90 gr. 8. RIC 136 C.
42. Roma. Tito. Cuadrante. 80-81 d.C. *IMP T VESP AVG COS VIII* 2.60 gr. 5. RIC 135 C.
43. Roma. Domiciano. Cuadrante. 85-90 d.C. *IMP DOMIT AVG GERM* 2.30 gr. 5. RIC 427.
44. Roma. Domiciano. Cuadrante. 85-90 d.C. *IMP DOMIT AVG GERM.* Rinoceronte. 2.10 gr. 12. RIC 434 C.
45. Roma. Domiciano. Cuadrante. 81-96 d.C. Busto de Minerva / Búho. 2.30 gr. 11. RIC 429 a.
46. Roma. Domiciano. Cuadrante. 81-96 d.C. Semejante al anterior. 2 gr. 6. RIC 429 a.
47. Roma. Domiciano. Cuadrante. 81-96 d.C. Semejante al anterior 2.60 gr. 7. RIC 429 a.
48. Roma. Cuadrante anónimo, posiblemente del período de Domiciano o Trajano. ¿81-96 d.C.? Grifón / Trípode. 2.40 gr. 6. RIC 218,27.
49. Roma. Cuadrante anónimo, posiblemente del período de Domiciano o Trajano. 81-96 d.C. Mercurio / caduceo. 1.90 gr. 3. RIC 219,31.
50. Roma. Cuadrante anónimo, posiblemente del período de Domiciano o Trajano. 81-96 d.C. Mercurio / caduceo. 1.90 gr. 6. RIC 219, 31.
51. Roma. Cuadrante posiblemente siglo II? Frustra. 1.30 gr.
52. Roma. Nerva. Cuadrante. 96-98 d.C. *IMP NERVA CAES AVG S C Modio / caduceo.* 2.80 gr. 6. RIC 109.
53. Roma. Nerva. Cuadrante. 96-98 d.C. Semejante al anterior. 1.80 gr. 8. RIC 109.
54. Roma. Nerva. Cuadrante. 96-98 d.C. Semejante al anterior. 2.30 gr. 12. RIC 109.
55. Roma. Nerva. Cuadrante. 96-98 d.C. Semejante al anterior. 2.80 gr. 7. RIC 109.
56. Roma. Trajano. As. 98-102 d.C. *IMP CAES NERVA TRAIAN AVG GERM P M.* Reverso frustró. 11.10 gr. Portvs 82/5/15 1.40 cm
57. Roma. Trajano. As. 98 d.C. *IMP CAES NERVA TRAIAN AVG GERM PM.* Busto a derecha / Victoria. 10.50 gr. 6. RIC 402 C SP PAL 83 19.XII. E S / I Sector SW.

58. Roma. Trajano. As. Busto a derecha- Reverso frustrado. 5.80 gr.
59. Roma. Trajano. Sin fecha. Cuadrante. *IMP CAES TRAIAN AVG GERM* / Jabalf. 2 gr. 7. RIC 702 S.
60. Roma. Trajano. Sin fecha. Cuadrante. Semejante al anterior. 2.20 gr. 9. RIC 702 S.
61. Roma. Adriano. Sestercio. 132-134 d.C. *HADRIANVS AVGVSTVS / FELICITATI AVG COS III PP SC* / Navío. 20.10 gr. 12. RIC 706 C.
62. Roma. Adriano. As. Frustrado. 13.50 gr. SP PAL 5/12/83 C/5/II 60 ctm.
63. Roma. Gordiano III. Sestercio. 243-44 d.C. *IMP GORDIANVS PIVS FEL AVG/MARS PROPVGNAT S C* 15.19 gr. 12. RIC 333.S.
64. Roma. Gordiano III. Sestercio. 238-239 d.C. Busto a derecha. *SALVS AVG S C*. 18 gr. 12. RIC 261 a.C.
65. Roma. Tácito. Antoniniano. 275-75 d.C. Busto radiado a derecha. *FORTVNA AVG*. 2.60 gr. 12.
66. Treveris? Antoniniano. Póstumo. Frustrado. 2.10 gr. *Portvs L/I o.26*.
67. Roma. Galieno. Antoniniano. 258. Busto radiado a derecha. *VIRTVS AVG*. 2.50 gr. 6. RIC 325. S.
68. Roma. Galieno. Antoniniano. 261. *GALLIENVS AVG* Busto radiado a derecha. *AEQUITAS AVG* 2.20 gr. 12. RIC 159 s.
69. Roma. Galieno. Antoniniano. 267-68. *GALLIENVS AVG* Busto radiado a derecha. *DIANAE CONS AVG* 2.30 gr. 6. RIC 179 s.
70. Roma. Galieno. Fragmento de Antoniniano. 267-68 ? 0.90 gr.
71. Roma. Galieno. Antoniniano. 367-68 d.C. Busto radiado a derecha. *AEQVITAS ?* 1.10 gr. 12.
72. Roma. Galieno. Antoniniano. 267-8 d.C. 5ª emisión. Busto radiado a derecha. *APOLLINI CONS AVG* Centauro a izquierda. 1.60 gr. 12. RIC 163. s.
73. Claudio II. Antoniniano de imitación. A partir del 270 d.C. 1.50 gr. 12.
74. Claudio II. Antoniniano. *DIVO CLAVDIO* imitación local. 1.10 gr. Final del siglo III.
75. Claudio II. Antoniniano. fragmento. Frustrado. 1.10 gr. 268.270 d.C.
76. Claudio II. Antoniniano de imitación. 3.80 gr. Frustrado.
77. Constantino I. *Nummus*. 307-8. *DIVO CONSTANTIO PIO* Busto a derecha. *MEMORIA LEIX PTR*. Tréveris Oficina 1. 3.40 gr. 11
78. Roma. Constantino I. *Nummus*. 312-313 d.C. Busto laureado y togado a derecha. / *SPQR OPTIMO PRINCIPI*. Enseñas militares 2.80 gr. 11. RIC 348 a.
79. Londinium. Constantino I. *Nummus*. 320. *IMP CONSTANTINVS AVG* Busto con casco y coraza a izquierda. *VICTORIAE LAETAE PRINC PERP* Victorias enfrentadas delante de altar. 2.30 gr. 6. RIC 173.
80. Ticinum. Constantino I. *Nummus*. 320. Fragmento. *VICTORIAE LAETAE PRINC PERP*. 1.20 gr. 9.
81. Constantino I. *Nummus*. 320. Busto laureado a derecha. / *VICTORIAE LAETAE PRINC PERP* Dos Victorias enfrentadas delante de altar. 1.40 gr. 7.
82. Constantino I. *Nummus*. 321 d.C. / *VOTIS XX*. 2.90 gr. SP PAL 5/12/83. C 5 / II 66 cmt.
83. Tréveris. Oficina 1ª. *Nummus* Crispo. 321-322 d.C. Busto laureado a derecha. / *CAESARUM NOSTRORVM / VOT X / PTR* 2.50 gr. 13. P.I. PAL 83 D.O o'90 Sobre el mosaico.
84. Constantino II. *Nummus*. 335-7. Busto laureado y togado a derecha. / *GLORIA EXERCITVS* Un solo estandarte. 1.20 gr. 7.
85. Constantino I. *Nummus*. 347 d.C. Acuñación póstuma. VN-MR 0.80 gr. SP / PAL -83 A 0 / II Desmonte.

86. Constantino II. Nummus. 347 d.C. Roma. Oficina 1ª. Busto laureado y togado a derecha. / *VICTORIAE DD AVGG Q NN / R + P* 2 gr.
87. Constante. Nummus 347 d.C. Treveris. Oficina 1ª. Busto laureado a derecha. / *VICTORIAE DD AVGG Q NN* Dos Victorias enfrentadas. TRP. 1.30 gr.
88. Constantino II o Constancio II. Nummus. 335 d.C. Busto laureado a derecha. / *GLORIA EXERCITVS* Un estandarte. 1 gr. SP PAL 83 19.XII.83 E.2 / 5 . 1'41.
89. Constante ? Nummus. 347 d.C. / *VICTORIAE DD AVGG Q NN* 1.30 gr. SP PAL 83 BO / II 3 capa.
90. Magnencio. Imitación local del tipo maiorina. A partir del 353. d.C. Copia del tipo *VICTORIAE DD NN AVG*. 2.40 gr.
91. Constancio II. Nummus. 354 d.C. Busto diademado y togado a derecha. / *FEL TEMP REPARATIO* Caballero lanceando a jinete caído. 2.10 gr. Portus 82. K 0'70 - 0'80.
92. Constancio II. Nummus. 354 d.C. Busto diademado y togado a derecha. / *FEL TEMP REPARATIO* Caballero lanceado a jinete. 1.20 gr. Portvs 82. K. 0'70 . 0'80.
93. Constancio II. Nummus. 354 d.C. Arelate ? Busto diademado y togado a derecha. / *FEL TEMP REPARATIO* Caballero lanceando a jinete. 5.80 gr. SP PAL 83 E / II R/80 PO = 2.30.
94. Constancio II. Nummus. 345 d.C. Busto diademado a derecha. / *FEL TEMP REPARATIO* Caballero lanceando a jinete. 2.80 gr. SP PAL 3II.83 A 3 desmonte punto palmera.
95. Constancio II. Nummus. 354 d.C. Roma Busto diademado y togado a derecha. / *FEL TEMP REPARATIO* Caballero lanceando a jinete. 1.80 gr. R corona P.
96. Constancio II. Nummus. 354 d.C. Busto diademado y togado a derecha. / *FEL TEMP REPARATIO* Caballero lanceando a jinete 2.40 gr.
97. Constancio II. Nummus. 354 d.C. Busto diademado y togado a derecha. / *FEL TEMP REPARATIO* Caballero lanceando a jinete. 1.30 gr.
98. Constancio II. Nummus. 354 d.C. Busto diademado y togado a derecha. / *FEL TEMP REPARATIO* Caballero lanceando a jinete. 2.20 gr.
99. Constancio II. Nummus. 354 d.C. Busto diademado y togado a derecha. / *FEL TEMP REPARATIO* Caballero lanceando a jinete. 3.00 gr.
100. Constancio Galo. Nummus. 355 d.C. Cizycvs Emisión SMKT, Marca 'S'. Busto desnudo y togado a derecha. / *FEL TEMP REPARATIO* Caballero lanceando a jinete. 2.20 gr.
101. Constancio Galo. Nummus. 358-61 d.C. Busto desnudo y togado a derecha. / *SPES REIPVBLICE* 1 gr. 11.
102. Valentiniano I ? Nummus. 364-378. Reverso frustró. 3 gr.
103. Valentiniano I ? Nummus. 375-8. Reverso frustró. 1.80 gr.
104. Valente. Nummus. 368-75. Busto diademado y togado a derecha. / *SECVRITAS REIPVBLICAE*. 2.60 gr. 8.
105. Valente ? Nummus. 368-75. Busto diademado y togado a derecha. / *SECVRITAS REIPVBLICAE*. 2.70 gr.
106. Valente. Nummus. 368-75. Busto diademado y togado a derecha / *SECVRITAS REIPVBLICAE*. 2.60 gr.
107. Valente. Nummus. 368-75. Busto diademado y togado a derecha. / *SECVRITAS REIPVBLICAE*. 2.10 gr.
108. Graciano. Nummus. 379-83. Arelate, Oficina 1ª. Busto diademado y togado a derecha. / *REPARATIO REIPVB*. 4 gr. 11. RIC 20a.

109. Graciano. *Nummus*. 379. Arelate. Oficina 1^a. Busto diademado y togado a derecha. / *REPARATIO REIPVB / PCON*. 5.70 gr. 12 RIC 20a.
110. Graciano. *Nummus*. 367-83. Arelate ? Busto diademado y togado a derecha. / *VOT XV MVLTX*. 0.90 gr. RIC 24.
111. Valentiniano II. *Nummus*. 379-83. Busto diademado y togado a derecha. / *REPARATIO REIPVB*. 2.60 gr. 6.
112. Teodosio I. *Nummus*. 388 d.C. Busto diademado y togado a derecha. / *VOT X MVLTX*. 1.70 gr. 6. SP PAL 83 BI/II 1/2 NE 60.80.
113. Arcadio. *Nummus*. 378-83 d.C. Busto diademado y togado a derecha. / *SALVS REIPVBLICAE* 1.30 gr. SP PAL 83 A-O / II. 0'50.
114. Arcadio. *Nummus*. 378-83 s.C. Busto diademado y togado a derecha. / *SALVS REIPVBLICAE* 0.50 gr. SP PAL 83 D.O./II 1 ctm.
115. Honorio. *Nummus*. 392-395. Busto diademado y togado a derecha / *GLORIA ROMANORVM*. 1.10 gr.
116. Arcadio u Honorio ? *Nummus*. Final siglo iv. 0.60 gr.
117. Arcadio u Honorio ? Final siglo iv. 1.30 gr.
118. Arcadio u Honorio ? *Nummus*. Final siglo iv. 1.60 gr. SP PAL 83 A.O.I. Testigo o.60 gr.
119. Frustra. 1.80 gr.
120. Frustra. Cartagonova ? 3.80 gr.

Estudio y análisis de la circulación monetaria

El total de monedas que hemos podido clasificar u obtener algún dato significativo es de 120 que repartido por siglos nos dan los siguientes porcentajes:

Siglo	%
III a.C.	1.69
II a.C.	0.84
I a.C.	9.32
I d.C.	38.13
II d.C.	2.54
III d.C.	11.86
IV d.C.	35.59

Se pueden apreciar dos momentos de mayor volumen, en el siglo I d.C. y el siglo IV d.C. El primero de ellos debido al conjunto de cuadran-

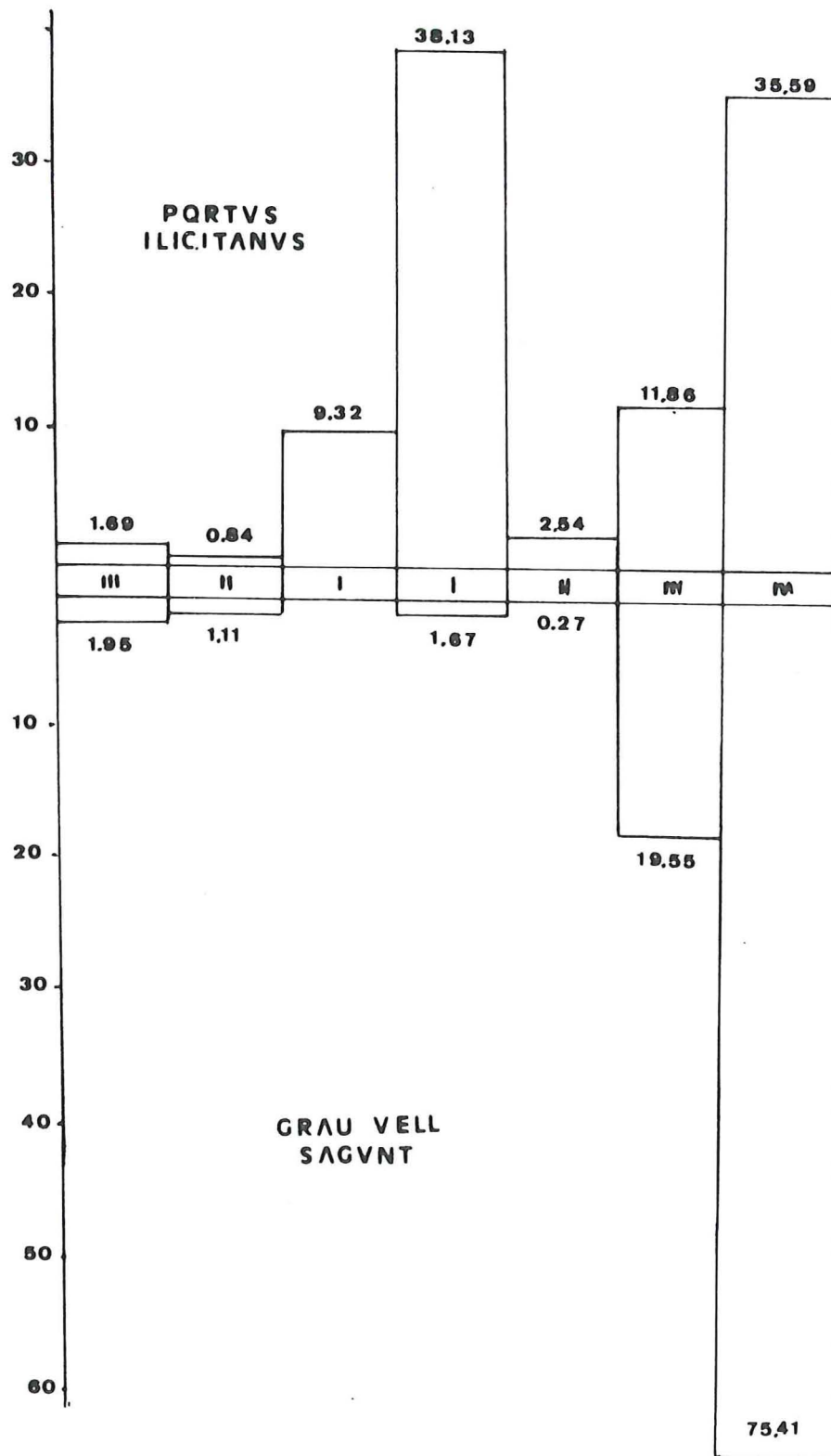


Gráfico 2. Reparto cuantitativo de los materiales del *Portvs Ilicitanvs* y su comparación con los del Grau Vell de Sagunt.

tes más los ases locales de Claudio I², que, aunque sin un contexto arqueológico, la rareza de las piezas y su evolución cronológica nos hace pensar que se trata de un pequeño tesoro que va desde Calígula a Trajano, repartido de la siguiente manera:

Cuadrantes siglo I-II d.C.

Calígula	3.84 %
Claudio I	19.23
Nerón	3.84
Vespasiano	3.84
Tito	11.53
Domiciano	34.61
Nerva	15.38
Trajano	7.69

El reparto es totalmente coherente con un dominio del período de Domiciano, pues indudablemente presenta el mayor volumen con un 34'61 %, por otra parte se encuentran tres cuadrantes anónimos que los hemos situado, siguiendo a Sydenham³ desde Domiciano a Antonino Pío, aunque a nuestro entender bien podrían ser de Domiciano o de Trajano por el reparto y la cronología de lo que pensamos se trata de un pequeño hallazgo cerrado. Este dato de los cuadrantes es tanto más raro ya que lo normal habría sido contar con un grupo de sestercios, pues el volumen de acuñación fue, desde luego, muy superior.

² C. H. V. SUTHERLAND. *Romano-British imitations of bronze coins of Claudius I*, New York, 1935.

J. B. GIARD, «Pouvoir central et libertés locales, Le monnayage en bronze de Clude avant 50 après J-C», *Revue Numismatique* XII, Paris 1970, pág. 39-40.

M. CAMPO, «El problema de las monedas de imitación de Claudio I en Hispania», *Acta Numismatica* IV, Barcelona 1974, pág. 155 ss.

³ M. A. MATTINGLY - SYDENHAM, E. *The Roman Imperial Coinage* II, London 1926, pág. 216 ss. Recientemente Carradice ha realizado un actualizado estudio sobre Domiciano. I. CARRADICE, *Coinage and Finances in the Reign of Domitian. A. D. 81-96*. BAR - Oxford, 1983.

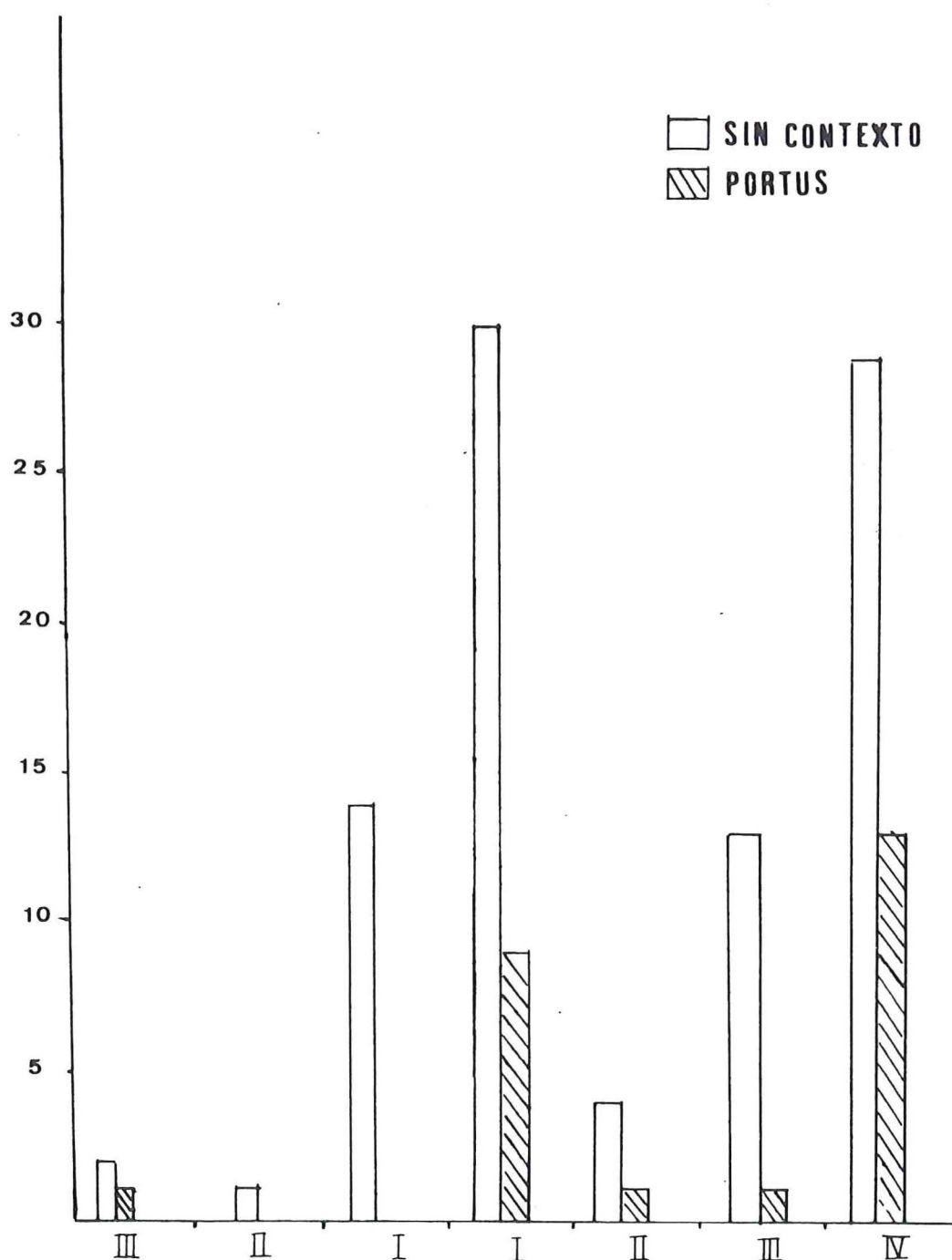


Gráfico 3. Reparto de los materiales del *Portvs Ilicitanvs* distinguiendo los que tienen un contexto arqueológico y los que no lo tienen.

De la etapa del Bajo Imperio, señalemos el porcentaje de 11.86 del siglo III d.C. debido a las monedas de Galieno y Claudio II fundamentalmente y, sobre todo, el 35.59 del siglo IV que se halla en consonancia con otros resultados de otros yacimientos. En este sentido nos referimos al reparto cuantitativo de Santa Pola y la comparación con los resultados de un yacimiento semejante que fue el del Grau Vell de Sagunt (Valencia)⁴. Allí se puede comprobar también un aumento notable en los siglos III y IV d.C. con porcentajes de un 19.55 % y un 75.41 % respectivamente. La única connotación que se sale de la comparación es el siglo I d.C., que en Santa Pola se halla acrecentado por el volumen de los cuadrantes ya mencionados.

Un dato interesante en el reparto por siglos es la existencia en la circulación monetaria de Santa Pola de monedas de las cecas hispano-romanas. En este sentido las hemos estructurado, dándonos los siguientes resultados:

Volumen cecas hispano-romanas

<i>Cartagonova</i>	57.89 %
<i>Ilici</i>	15.78
<i>Colonia Patricia</i>	15.78
<i>Emerita</i>	5.26
<i>Ebussus</i>	5.26

Como ya hemos observado en otras ocasiones⁵ la ceca de *Cartagonova* representó un importante papel en el aprovisionamiento de moneda en las tierras valencianas hasta el período de su cierre. Este hecho está bien reflejado en el material en estudio con un 57.89 %. También, y en

⁴ C. ARANEGUI GASCÓ. «La circulación monetaria en el Grau Vell de Sagunt (Valencia)», *Numisma XXX* 165-167, Madrid, 1980, pág. 59-86.

R. ARROYO ILERA. «Análisis numismático de las excavaciones del Grau Vell (Sagunt-Valencia) Campañas de 1983 y 1984», *Saguntvm* 19, Valencia, 1985., pág. 225 ss.

⁵ R. ARROYO ILERA. *Numario de la Universidad de Valencia*. Valencia, 1984.

este sentido la proximidad lo hace más lógico, está el dato de la ceca de *Ilici* con un 15.78 %. Y la *Colonia Patricia* con un dato semejante, que puede explicarse por la corriente comercial hacia el Mediterráneo ya de antiguo utilizada. Por último, el 5.26 % de *Ebussus* está dentro de las relaciones de esta ceca y las tierras valencianas, que ya fueron estudiadas por Llobregat⁶, basándose en materiales arqueológicos, y que pudieron remontarse desde finales del siglo v a.C. hasta al menos el cambio de Era. Además la existencia de hallazgos en zonas cercanas a Santa Pola fueron recogidas por Marta Campo⁷.

En cuanto al material analizado siguiendo un orden cronológico de emperadores es como sigue:

Emperadores	Porcentaje	Emperadores	Porcentaje
Augusto	8.57	Constancio I	0.95
Tiberio	3.80	Constantino I	5.71
Calígula	0.95	Crispo	0.95
Claudio I	10.47	Constantino II	2.82
Nerón	0.95	Constante	1.90
Vespasiano	0.95	Magnencio	0.95
Tito	2.82	Constancio II	8.57
Domiciano	8.57	Galo	1.90
Nerva	3.80	Valentiniano I	1.90
Trajano	4.76	Valente	3.80
Adriano	1.90	Graciano	2.82
Gordiano III	1.90	Valentiniano II	0.95
Tácito	0.95	Teodosio I	0.95
Póstumo	0.95	Arcadio	2.82
Galieno	5.71	Honorio	1.90
Claudio II	3.80		

⁶ E. LLOBREGAT. «Las relaciones con Ibiza en la Protohistoria valenciana», *Prehistoria y arqueología de las islas Baleares*, VI Symposium de Prehistoria Peninsular, 1974.

⁷ M. CAMPO. *Las monedas de Ebusus*. Barcelona 1976.

Como datos significativos se hallan Augusto con un 8.57 % debido a las acuñaciones locales hispanas, Claudio I con un 10.47 % que procede de los cuadrantes y de las imitaciones locales de sus ases y Domiciano, Nerva y Trajano por el grupo de cuadrantes que ya hemos comentado. En cuanto al resto, se trata de piezas residuales sin ningún valor representativo.

El siglo III, en su segunda mitad fundamentalmente, se halla las acuñaciones de Galieno y Claudio II con un 5.71 % y un 3.80 % respectivamente. Lo cual no es un dato en consonancia con el volumen de piezas que estuvieron en circulación durante el período inflacionario de Galieno. Señalemos sin embargo que la ceca de Roma en su 5ª emisión está detallada⁸, siendo quizá la que mayor reflejo tuvo en las tierras valencianas.

El siglo IV es sin duda la etapa dentro del material estudiado que más interés puede representar; por una parte se trata del conjunto mejor reflejado en el contexto arqueológico y, por otra, el que, dentro de la mala conservación de las piezas, ofrece mayor cantidad de datos. En una representación cuantitativa de los reversos, y por tanto de las acuñaciones realizadas a lo largo del siglo, tenemos lo siguiente:

Reversos	Porcentaje
<i>SPQR OPRIMO PRINCIPI</i>	2.63
<i>Victoriae Laetae princ perp</i>	7.89
<i>Votis XX</i>	2.63
<i>Caesarum Nostrorum</i>	2.63
<i>Gloria exercitus</i> (1 est.)	5.26
VN - MR (póstuma)	2.63

⁸ R. ARROYO ILERA. «Volumen y repercusión de la inflación monetaria romana del 261-269 d.C. en la Tarraconense costera meridional», *Saguntvm* 17, Valencia 1982, pág. 131 ss.
R. M. S. CENTENO. «A circulação dos DIVO CLAVDIO na Península Iberica: notas sobre um tesouro do Concelho de Amarante», *Portvgalia*, II/III. Porto 1981/82. pág. 121 ss.

<i>Victoriae dd avgg q nn</i>	10.52
<i>Victoriae dd nn avg</i>	2.63
<i>Fel temp reparatio</i> (caballero)	26.31
<i>Spes reipvblice</i>	2.63
<i>Securitas reipvblicae</i>	10.52
<i>Reparatio Reipvb</i>	7.89
<i>Vot XV Mvlt XX</i>	2.63
<i>Vot X mvltx</i>	2.63
<i>Gloria romanorvm</i>	2.63
<i>Salvs reipvblicae</i>	7.89

Un primer comentario es preciso hacer en torno a las acuñaciones constantinianas y es concretamente, lo mal representadas que se encuentran. En principio no tenemos constancia de piezas procedentes de toda la reforma de los *nummi* entre el 307 y el 318 d.C., con el tipo de *Soli invicto comiti*⁹, que fue un tipo de emisiones muy abundantes en todo este período. Sólo la reforma del 318-319 de la moneda de bronce plateada en la tipología de *Victoriae laet princ perp* supone un 7.89 %. Esta emisión fue una auténtica reforma¹⁰; prueba de ello son los resultados de Cope en los análisis de contenidos de plata, el cual mostró que el contenido de los *nummi* anteriores a esta emisión era del 0.82 a 2.11 % y, en cambio, con el nuevo tipo subió a un 2.83 %..De este tipo de moneda

⁹ P. BASTIEN y V. VASSELLE. *Le trésor monétaires de Domqueur (Somme)*, Numismatique Romaine, Essais, recherches et documents II. Wetteren 1965.

P. BASTIEN y H. HUVELIN. *Trouvaille de Folles de la Periode Constantiniennne (307-317)*. Numismatique. Essais, recherches et documents. Wetteren 1969.

R. ARROYO ILERA. «Volumen y procedencia de la moneda romana del 313 al 318 d.C. en el territorio valenciano», *Saguntum* 18, Valencia, 1984.

¹⁰ P. BASTIEN. *Le monnayage de l'atelier de Lyon. De la recouverture de l'atelier en 318 à la mort de Constantin (318-337)* Wetteren 1982.

L. H. COPE. *The metallurgical analysis of Roman imperial silver and aes coinage, Methods of chemical and metallurgical investigation of ancient coinage*, London 1972, pág. 34-39.

añadamos que existe un ejemplar partido con toda la problemática que suscita estos fragmentos¹¹. Delmaire, que estudió algunos aspectos del problema, reunió datos sobre el tesoro del Museo de Boulogne contabilizando fragmentos de medio o un cuarto desde monedas del tipo *Soli invicto comiti* al *victoria avgg(g)*. El problema en síntesis estaría en que la ley de 12 de abril del 395 y el cierre de una gran parte de las cecas a finales del siglo IV obligarían a reutilizar antiguas especies monetarias troceándolas. En consecuencia, el valor cronológico de datación en yacimientos arqueológicos y el impacto en nuestro concepto de circulación monetaria, debería de reconsiderarse, o al menos tenerse en cuenta, cuando se estudien ejemplares semejantes.

A parte del 5.26 % que representan las piezas del tipo *Gloria exercitvs* tardías con un solo estandarte y que tanto Depeyrot como Bastien asignan a la reducción de los *nummi* del 336 d.C.¹², se debe de señalar la emisión *Victoriae dd avgg q nn* con un 10.52 %. De todas las maneras el volumen mayor se encontrará en la segunda mitad del siglo IV, con la reforma de Constancio II y la aparición del tipo *Fel temp reparatio*, aunque de la tipología de los años 348-53 no tengamos ningún ejemplar y todos ellos sean del 354 y del tipo *fallin horseman*, o sea, del caballero con un porcentaje del 26.31 % del total del período¹³.

El resto del análisis corresponde a las especies monetarias del último cuarto del siglo, centradas fundamentalmente en los tipos *Secvritas reipvblicae* y *Reparatio Reipvb*¹⁴ con un volumen que va desde el 10.52 % al 7.89 %.

¹¹ R. DELMAIRE. «Un trésor d'aes 4 au musée de Boulogne sur Mer (Notes sur la circulation monétaire en Gaule du Nord au début du V^e siècle)», *Tresors monétaires*. V. Paris 1983, pág. 131-150. A. BLANCHET. «Les monnaies coupées», *Revue Numismatique*. Paris, 1897, pág. 1-13, señaló el problema durante los reinados de Augusto y Tiberio.

¹² G. DEPEYROT. *Recherches sur les émissions de nummi dans les ateliers de Londres, Trèves, Lyon et Arles de 294 a 348, étude quantitative*. Toulouse 1976. pág. 46.

¹³ J. P. C. KENT. «Fel. temp. reparatio». *Numismatic Chronicle* London 1967, pág. 83-90. En este primer artículo precisó la sucesión y datación de los diferentes tipos, completados en J. P. C. KENT. *Roman Imperial Coinage*. Vol. VIII, London 1981.

En cuanto al reparto de los talleres y cecas, la mala conservación de las monedas impide obtener los datos totales, pero sí una aproximación.

Reparto cuantitativo de cecas

<i>Treveris</i>	28.57 %
<i>Roma</i>	21.43
<i>Londinium</i>	7.14
<i>Ticinum</i>	7.14
<i>Arelate</i>	28.57
<i>Cizicvs</i>	7.14

De lo que se deduce el dominio absoluto de las cecas occidentales frente a las orientales, con un 92.85 % frente a un 7.15 % respectivamente. Por otra parte está el dato, ya observado en otras ocasiones, del dominio de las cecas de Treveris, Arelate y Roma.

En conclusión podemos resumir que el material numismático procedente del antiguo *Portvs Ilicitanvs*, se encuentra en un estado de difícil estudio, prueba de ello es que de la campaña de 1982 se obtuvieron 25 monedas de las cuales sólo 13 hemos podido incluir en la descripción de material, y de la campaña de 1983 fueron 41 y válidas solamente 12. En consecuencia de un total de 66 monedas con su contexto arqueológico solamente 25 han podido ser estudiadas. En cuanto a la situación cronológica, el siglo I y el siglo IV son los mejor representados. En el primero, con emisiones de la ceca de *Ilici* realizadas por Tiberio, y, en el segundo, con tipos que van desde el año 321 d.C. al 392, en la forma que hemos ido comentando. Es de esperar que en próximas campañas el panorama de la circulación monetaria pueda completarse con datos sobre el siglo III y II que indudablemente debieron de tener una connotación mayor de lo que hasta ahora hemos podido deducir a través del material estudiado.

¹⁴ J. P. CALLU. «Repartio Reipvb. Un problema de circulation monétaire», *Nummus*, I, Oporto, 1978, pág. 99-119.

S. ASINS VELIS. «Análisis de las emisiones Reparatio Reipub(licae) de Gratianvs. (Numario Ayuntamiento de Valencia)». *Gaceta Numismática* 78, Barcelona 1985, pág. 49.

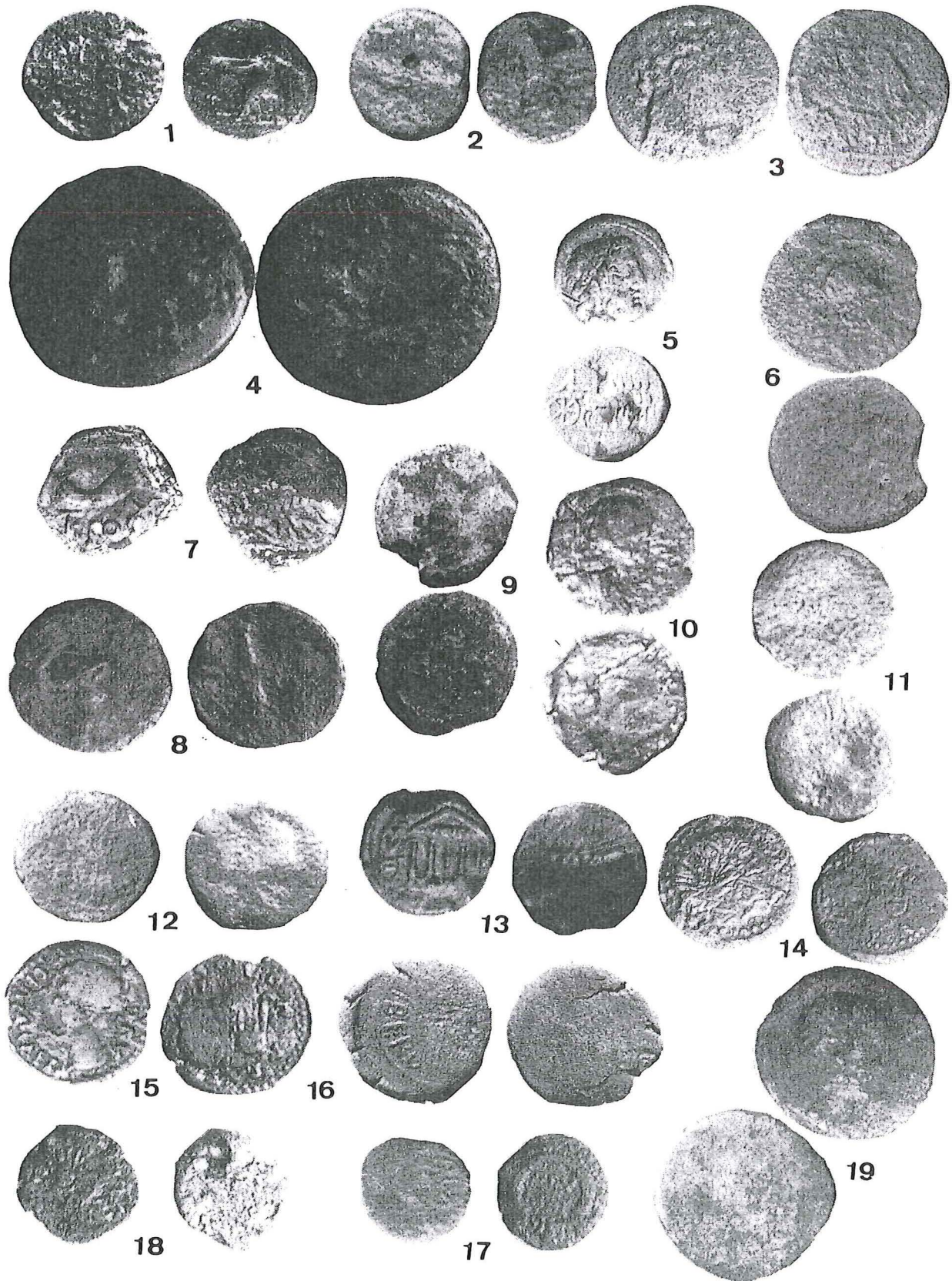


LÁMINA 1. *Portvs Ilicitanvs*. As de Cese. As anónimo republica romana. Semis de Cartagonova.

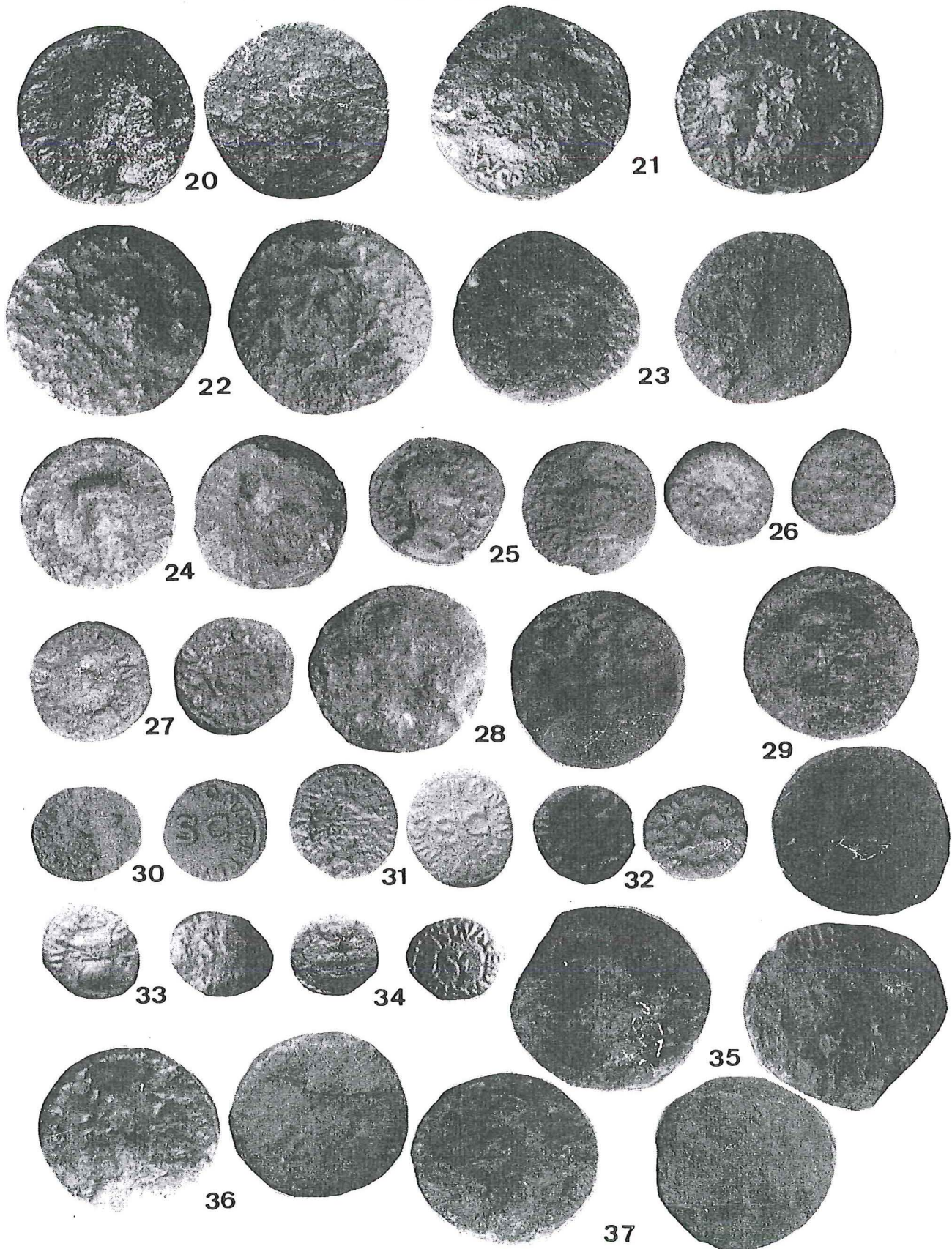


Lámina 2. *Portvs Ilicitanvs*. Semis de *Cartagonova*. Cuadrantes romanos siglo I. Ases de Claudio I.

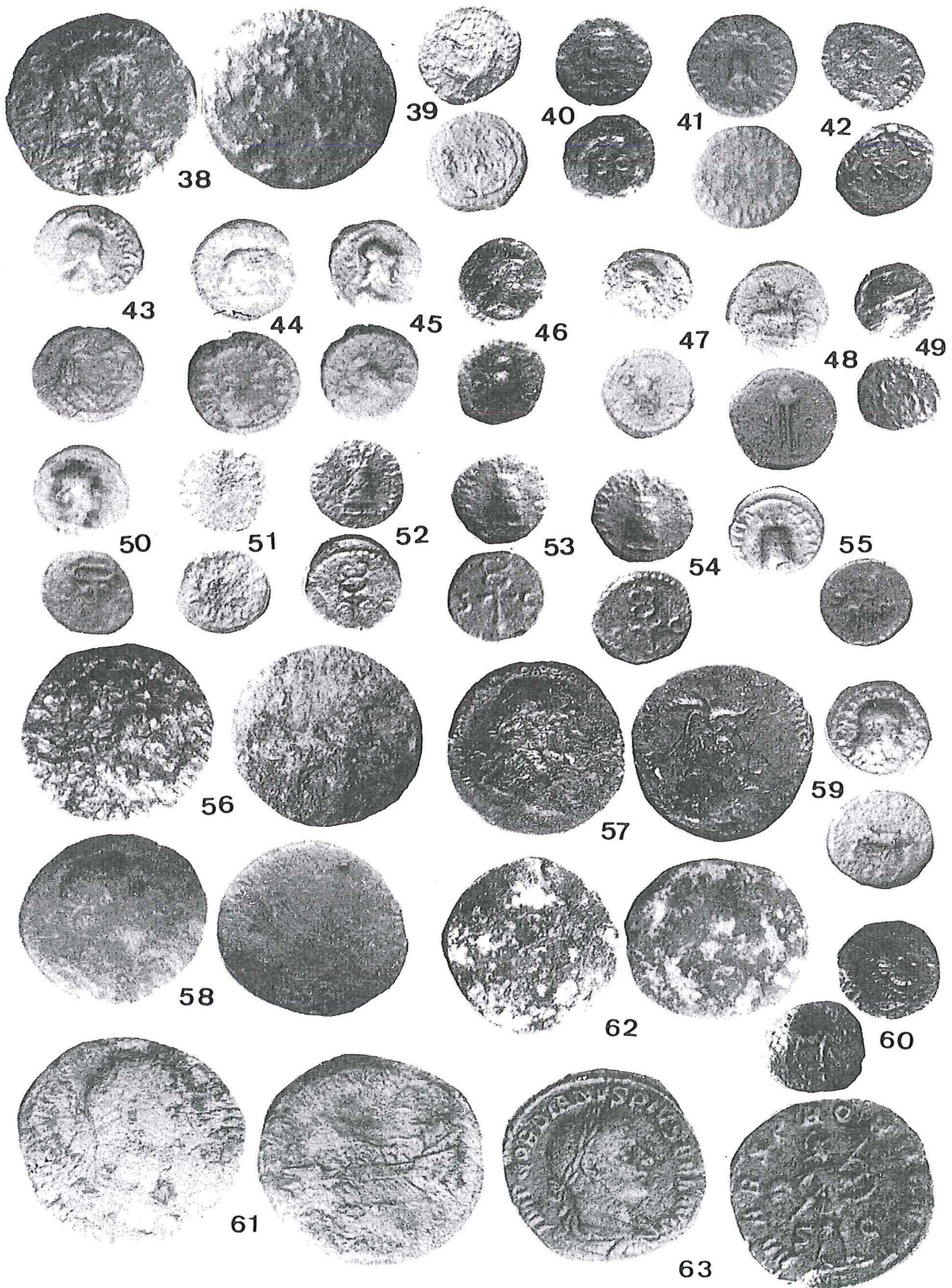


Lámina 3. *Portvs Ilicitanvs*. Cuadrantes siglo I y II. Ases de Trajano. Sestercio de Adriano y Gordiano III.

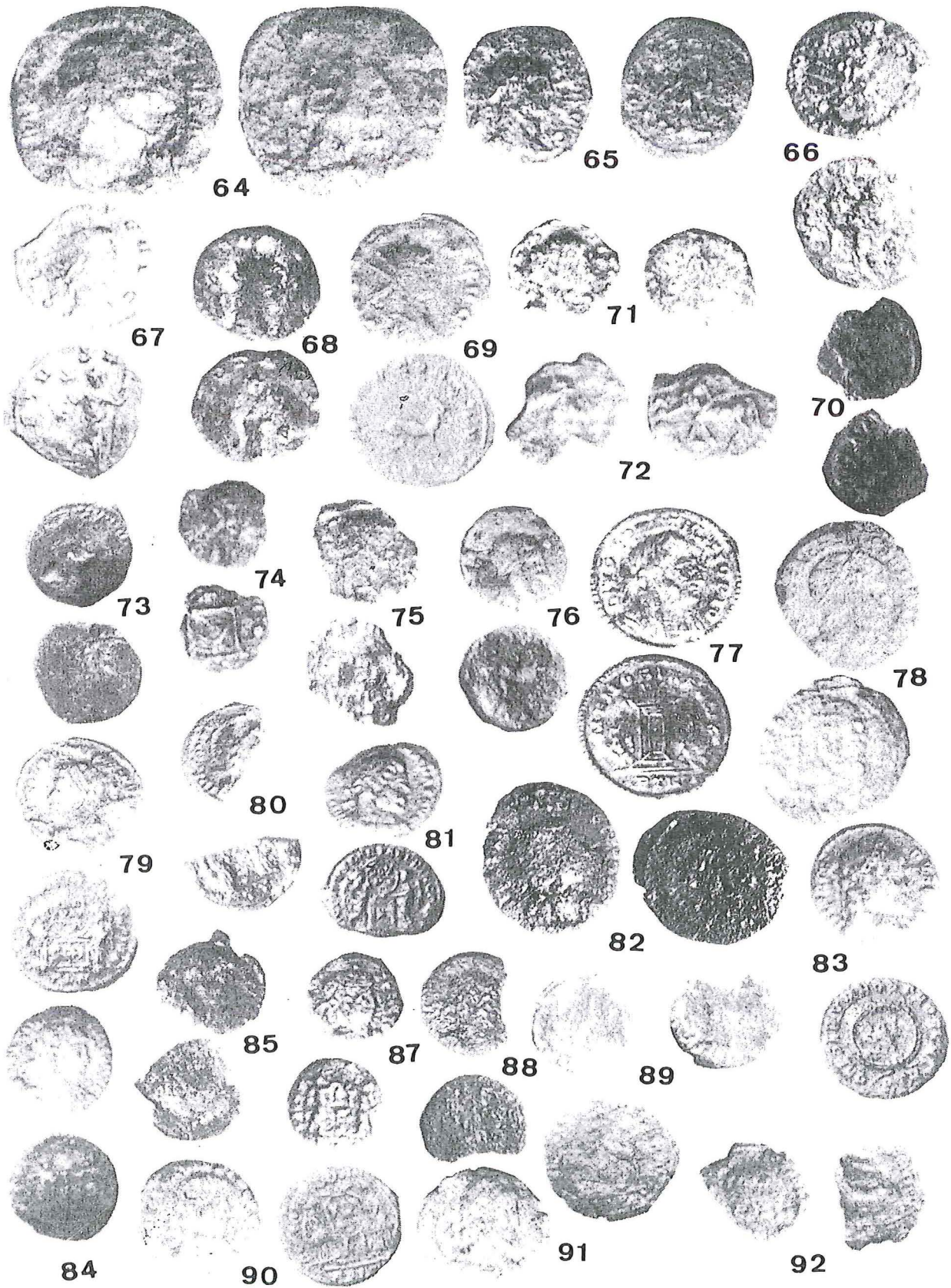


Lámina 4. *Portvs Ilicitanvs*. Antoninianos de Galieno y Claudio II. *Nummi* de Constantino I, Crispo, Constantino II y Constante.

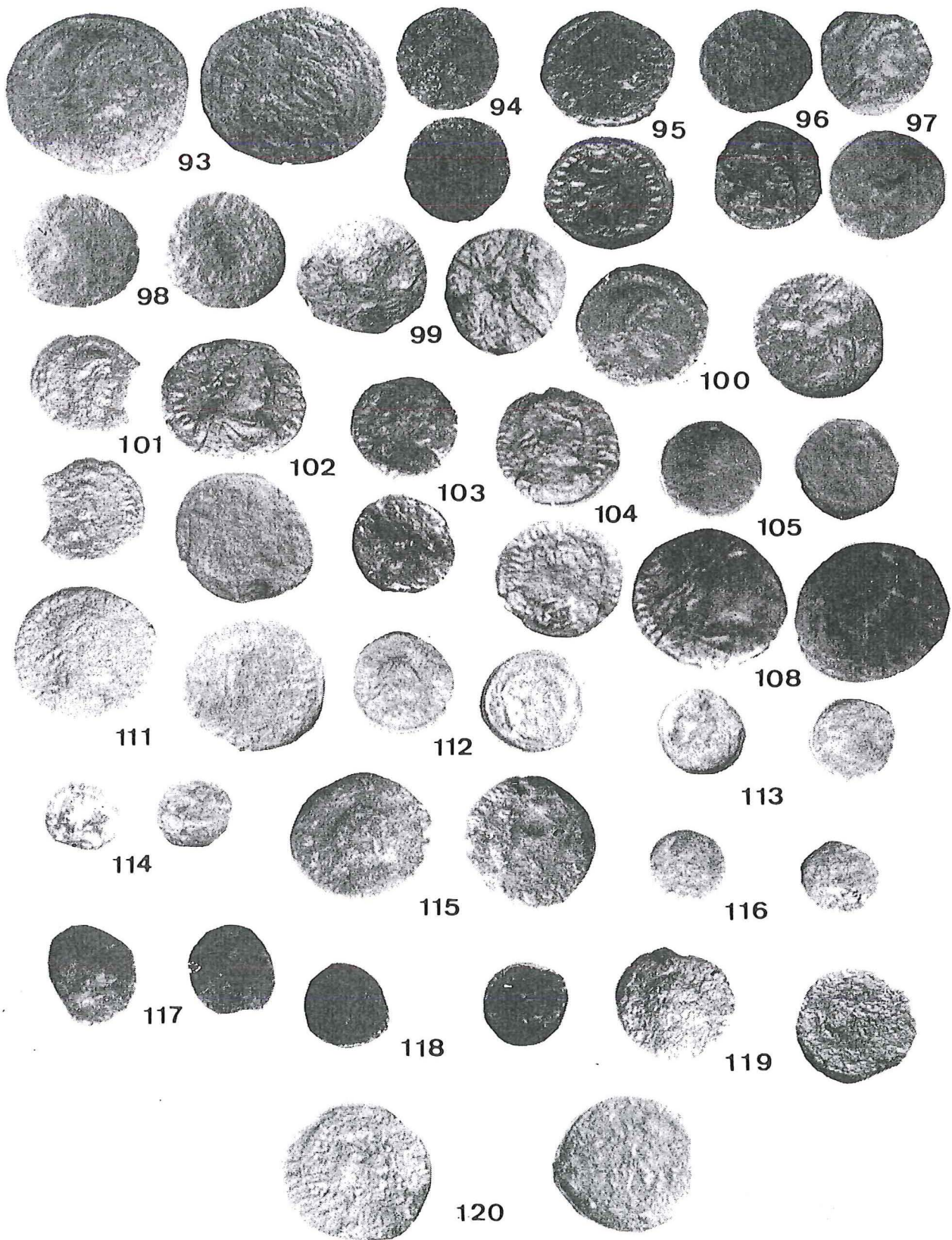


Lámina 5. *Portvs Ilicitanvs*. Nummi de Constancio II, Galo, Valentiniano I, Graciano y Honorio - Arcadio.