

Exalipтро corintio
procedente de Picanya
(Horta Sud, Valencia)

Historia de la pieza:

En estos últimos años se está llevando a cabo por parte del Servicio Arqueológico Municipal (S. I. A. M.) de la Ciudad de Valencia, en concepto de concesión de unas Becas¹, la catalogación y estudio de los conjuntos de materiales depositados en los fondos municipales. Estos materiales proceden en su mayoría del subsuelo de la ciudad y de hallazgos arqueológicos subacuáticos del litoral². Además, en este patrimonio, hay materiales cuyo origen hay que buscarlo en el movimiento coleccionista del pasado siglo XIX; pertenecieron a colecciones privadas, adquiridas en su tiempo por las respectivas Corporaciones Municipales.

La pieza hallada en Picanya forma parte del repertorio de cerámicas griegas, púnicas y romanas³, de la Colección Miguel Martí Esteve. Sabemos que Martí Esteve solía adquirir este tipo de objetos en el mercado nacional y, más concretamente si se trataba de hallazgos efectuados en el

¹ a) A. FERNÁNDEZ: Las ánforas romanas de «Valentia» y su entorno marítimo. Excmo. Ayuntamiento de Valencia, Valencia, 1984.

b) E. VENTO: *Colección Martí Esteve: Materiales procedentes de Ibiza*. Excmo. Ayuntamiento de Valencia. Valencia. Beca de I. D. F. del A. B. H. y M. M. Ejem. en prensa.

c) M. MONRAVAL: *Colección Martí Esteve: Catálogo: Cerámicas Griegas y Romanas*. Beca de I. D. F. del A. B. H. y M. M. Ejemplar mecanografiado en el S. I. A. M.

d) J. BOLUFER; *Excavaciones en la Plaça de la Mare de Déu*. Beca de Investigación y Divulgación de Fondos del Archivo Biblioteca Hemeroteca y Museos Municipales Ejem. mecanografiado en el S. I. A. M.

² *Op. cit.* nota 1 a) y d).

³ *Op. cit.* nota 1 b) y d).

ámbito de las tierras valencianas⁴. La mayor parte del repertorio de piezas arqueológicas proceden de Llanos White, persona que por su profesión, tenía acceso a los trabajos de fundación y ampliación de vías férreas. Fue así como se recuperó el Tesoro de Cheste, por citar un ejemplo destacable, propiedad que heredó Martí Esteve.

Tanto las piezas griegas —vasos y terracotas— como las púnicas, proceden en su mayoría de Ibiza, aunque algunos de los ejemplares griegos, presentan clara connotación del comercio en torno al círculo de Ampurias. Junto con el exalíptro hay varios ejemplares producidos en alfares corintios —aríbalos, alabastrón⁵ y un olpe— del siglo VI a. de C., muy similares a los hallados en Ampurias⁶. Algunos ejemplares del grupo en torno al Pintor de Haimon, tienen también claros paralelos en Ullastret, y son característicos del comercio del círculo ampurdanés⁷.

De todas las piezas del Catálogo Cerámicas Griegas y Romanas⁸ de esta colección, únicamente el exalíptro posee una documentación externa dándonos el lugar del hallazgo. En la etiqueta consta, «Hort de Vicent Plá. Picanya».

Una visita a la zona nos permitió localizar el citado «Hort de Vicent Plá». Se trata de una amplia propiedad con un caserío de considerable importancia. La zona actualmente está dedicada al cultivo de cítricos, ligeramente abancalada, se observan las modificaciones sufridas en el terreno por la adecuación de estos cultivos. Podría pensarse que el hallazgo debió de realizarse en el momento de la construcción de alguna de las dependencias de la finca. Nada más podemos aventurar, puesto que la única información que poseemos es la reseña de la pieza, ya que nuestra visita no resultó fructífera a nivel de nuevos hallazgos. El espacio ocupado por esta propiedad es muy considerable y las labores agrícolas han favorecido en gran medida la alteración del paisaje, sin embargo, y dadas las características geológicas de la zona, el nivel arqueológico perteneciente a este

⁴ Información que amablemente nos ha sido facilitada por F. Mateu y Llopis, amigo de Miguel Martí Esteve, gran conocedor de la trayectoria coleccionista de Martí Esteve. Los datos aportados por Mateu y Llopis son muy amplios. Hacen referencia a todo el conjunto de la colección, en la que, junto con las piezas arqueológicas existe un amplio grupo de obras de arte: esculturas, grabados, pinturas, etc., que el coleccionista heredó de su familia, Véase el catálogo de M. A. CATALÁ y R. PÉREZ. *Colección de grabados del Excmo. Ayuntamiento de Valencia*. Valencia, marzo de 1983. Págs. 7 ss.

⁵ *Op. cit.* nota 1 b).

⁶ G. TRÍAS: *Cerámicas Griegas de la Península Ibérica*. Vol. I y II. Valencia, 1967. Págs. 31 ss.

⁷ *Op. cit.* nota 6. Págs. 223 ss.

⁸ *Op. cit.* nota 1 c).

hallazgo podría muy bien estar a considerable profundidad. ¿Podría tratarse de una necrópolis?

El municipio de Picanya está situado en la comarca de l'Horta Sud de Valencia. Comprende una superficie de 7,7 Km², con una altitud de 15 m. El relieve presenta un paisaje de llanura aluvial colmatada por sedimentos cuaternarios, con un único accidente alterando esta planicie: el Barranc de Chiva o Torrent. Es una zona en la que antiguamente se cultivaban productos de secano, que en la actualidad han sido transformados desde hace apenas algo más de medio siglo⁹. El lugar del hallazgo corresponde a las coordenadas geográficas: 39° 25' de altitud y 0° 26' longitud, según el Mapa Geográfico del Ejército: Hoja 29-28 (722). Escala 1:50.000.

Descripción de la pieza:

Se trata de un pequeño exalipatro de barro claro decorado a base de círculos concéntricos al diámetro de la pieza. (Fig. 1. a, b, c).

Información externa:

N.º de catálogo: 85.

Procedencia: Hort de Vicent Plá, Picanya.

Dimensiones:

Largo máximo: 8,65 cm. (incluida el asa).

Ancho máximo: 7,10 cm. (corresponde al diámetro máximo).

Altura: 3,40 cm.

Diámetro de la base: 5,00 cm.

Diámetro de la boca: 3,80 cm.

Espesor de la pared: 0,60 cm.

Textura:

Arcilla beige-amarillenta muy homogénea. Superficies recubiertas por engobe beige claro. Decoración geométrica a base de círculos concéntricos en la boca del recipiente. Superficie exterior: banda de color rojo ladrillo contorneando la boca, seguida de otra línea fina en ocre claro bastante perdida. A continuación, unos trazos cortos en sentido radial, también en ocre. Sigue otra banda muy fina en rojo ladrillo, dos líneas en ocre claro, y otro filete en rojo ladrillo, que coincide con el diámetro máximo a la altura del asa. En la superficie interior presenta una banda de color rojo ladrillo y otra en negro, ambas concéntricas, siendo la negra de mayor diámetro.

En la superficie exterior de la base tres círculos concéntricos, uno en rojo ladrillo y los dos restantes en ocre claro.

Asa horizontal, pegada, de perfil sinoidal. La base ligeramente sobreelevada.

Forma:

Exalipatro¹⁰.

⁹ M. GIL CORELL: *Gran enciclopedia de la Región Valenciana*. Vol. 8. Valencia, 1972. Pág. 286.

¹⁰ Transcripción española propuesta por R. OLMOS ROMERA.

Tipo:

Corintio de estilo blanco¹¹.

Cronología:

A partir del siglo VI a. de C.¹².

Paralelos peninsulares:

En Villaricos (Almería) tenemos un exalíptro muy similar, ya que sólo difiere en la decoración. Los colores empleados son los mismos, aunque el motivo decorativo representa una franja de grecas en el mismo canto de la boca. El borde del pie está barnizado en negro-amarronado¹³. La fecha aportada por G. Trías lo sitúa algo más tarde, a finales del siglo VI a. de C.

Distribución de las importaciones griegas del siglo VI a. de C. al 480 a. de C. en la Península Ibérica:

Al analizar el mapa de distribución de estas importaciones, observamos una agrupación a lo largo de toda la costa oriental de la Península Ibérica (Fig. 2).

Un grupo en la zona noreste del Mediterráneo, la del área empuritana, con los dos yacimientos clave: Empùries¹⁴ y Ullastret, junto con los yacimientos situados en las desembocaduras del Llobregat y Ebre: Burriac (Cabrera de Mar)¹⁵, la Peña del Moro (Sant Just Desvern)¹⁶, Puig Cardener de Manresa¹⁷, Boades (Castellgalí)¹⁸, La Palma (Mas de Mussols)¹⁹.

¹¹ H. G. C. PAYNE: *Necrocorinthia. A study of corinthian art in the archaic period*. Oxford, 1931. Pág. 335.

¹² Para el exalíptro de Villaricos: *op. cit.* nota 6. Pág. 435, 3. Propone una cronología de finales del siglo VI a. de C.

¹³ *Op. cit.* nota 6. Pág. 435, 3.

¹⁴ *Op. cit.* nota 6. Págs. 31 ss. y págs. 219 ss.

¹⁵ P. ROUILLARD: «La céramique grecque de Burriac (Cabrera del Mar-Barcelona) conservée au Museu de Mataró», *Laietania*, 1-1981. Museu Municipal de Mataró. Pág. 7, n.º 1-2. Pl. I. 1-2 y Pl. III. 1, fig. 7. Figuras Rojas fechada por el a. hacia el 480 a. de C. en pág. 7, n.º 3. Pl. III. 2.

¹⁶ J. BARBERÁ y E. SANMARTÍ: *Excavacions al poblat ibèric de la Peña del Moro. Sant Just Desvern, 1974-1975-1977-1981*. Monografies Arqueològiques 1. Barcelona, 1982. Pág. 23. Lám. 4. 1 al 9, pág. 36.

¹⁷ M. CURA y E. SANMARTÍ: «Sobre els orígens de la ciutat de Manresa. Les ceràmiques gregues de Puig Cardener» *Faventia I*, 3/1. Págs. 115 a 133, fig. 1-M-401, pág. 116.

¹⁸ M. CURA: «Aportaciones al conocimiento de la iberización en el interior de Cataluña». *Simposio sobre iberismo (mayo 1977)*. Barcelona.

¹⁹ E. SANMARTÍ: «Materiales griegos y etruscos de época arcaica en las comarcas meridionales de Catalunya». *AMPURIAS*, 35. Barcelona, 1973. Págs 233 a 234.

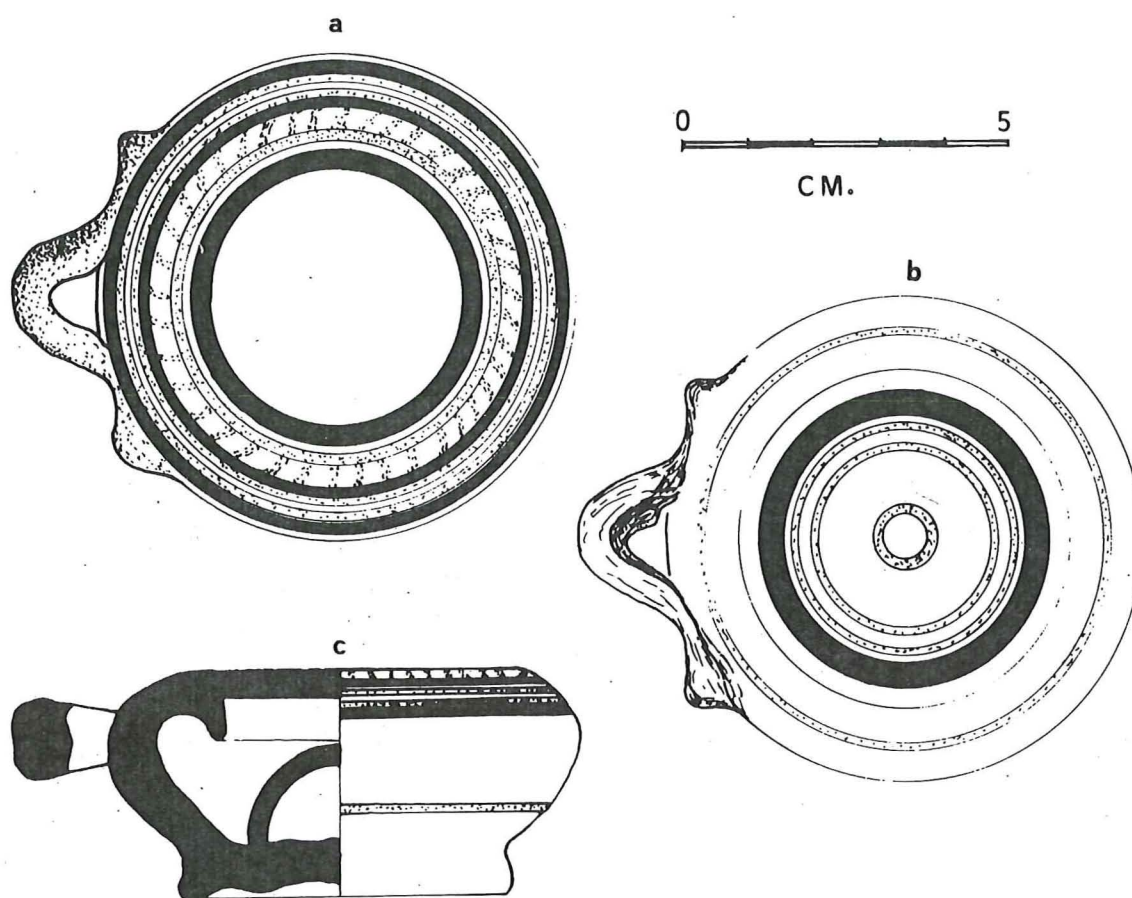


Figura 1: Exaliptra de Picanya

Otro grupo, situado al sur del Ebre, comprendería los yacimientos con importaciones griegas entre este río y el Xúquer, con los puntos de: Tossal de les Forques (Borriol), Orleyl (Vall d'Uixó)²⁰, Sagunt²¹, Sant Miquel

²⁰ C. ARANEGUI et alii.: *Materiales de la Necrópolis ibérica de Orleyl (Vall d'Uixó, Castellón)*. Trabajos varios del S. I. P., n.º 70. Valencia, 1981. Págs 57 ss., fig. 20, 1 y lám. XV, 1.

²¹ P. ROUILLARD: *Investigaciones sobre la muralla ibérica de Sagunto (Valencia)*. Trabajos Varios del S. I. P., n.º 62. Valencia, 1979. Págs. 70 ss. Fig. 30, n.º 313.

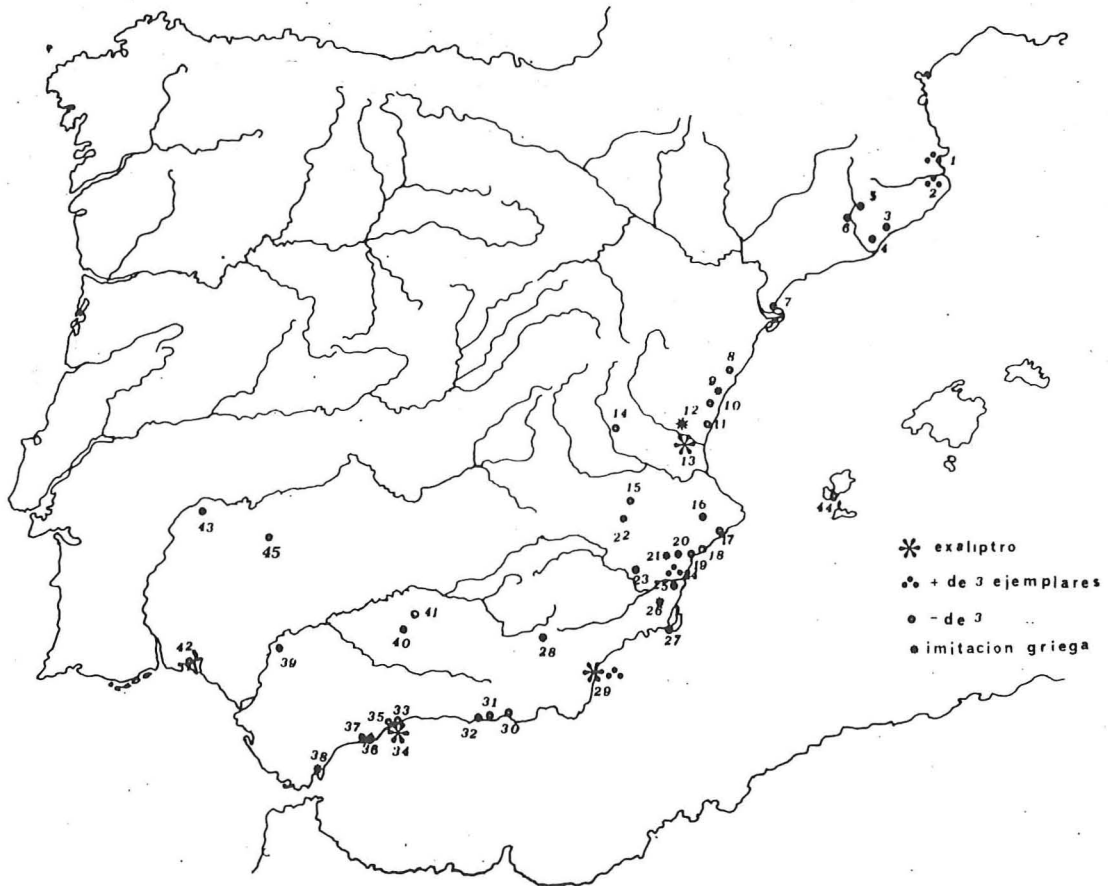


Figura 2: Distribución de las cerámicas del siglo VI a. de C. al 480 a. de C. en la Península Ibérica.

- | | |
|--|---|
| 1.—Empúries (Girona). | 23.—Cabeza del Tío Pío, Archena (Murcia). |
| 2.—Illa d'en Reixac, Ullastret (Girona). | 24.—El Molar, San Fulgencio/Guardamar (Murcia/
Alacant). |
| 3.—Castell de Burriach, Cabrera del Mar (Barcelona). | 25.—Cabezo Lucero, Guardamar del Segura (Alacant). |
| 4.—Penya del Moro, Sant Just Desvern (Barcelona). | 26.—Los Saladares, Orihuela (Alacant). |
| 5.—Puig Cardener (Manresa). | 27.—Los Nietos, Cartagena (Murcia). |
| 6.—Boades, Castellgalí (Manresa). | 28.—Baza (Granada). |
| 7.—La Palma, Mass de Mussols. | 29.—Villaricos (Almería). |
| 8.—Tossal de les Forques, Borriol (Castelló). | 30.—Adra (Almería). |
| 9.—Almenara (Castelló). | 31-32.—Cerro del Castillo de San Miguel y Cerro de
San Cristóbal, Almuñécar (Granada). |
| 10.—Orley, Vall d'Uixó (Castelló). | 33-34-35.—Torre del Mar (Málaga). |
| 11.—Sagunt (València). | 36.—Málaga. |
| 12.—Sant Miguel, Lliria (València). | 37.—Guadalhorce (Málaga). |
| 13.—Picanya (València). | 38.—San Roque (Cádiz). |
| 14.—Los Villares, Caudete de las Fuentes (València). | 39.—Sevilla. |
| 15.—Pozo Moro, Chinchilla (Albacete). | 40.—Bobadilla, Alcaudete (Jaén). |
| 16.—La Serreta, Alcoi (Alacant). | 41.—Cerro del Ejido de San Sebastián, La Guardia
(Jaén). |
| 17.—La Vila Joiosa (Alacant). | 42.—Cabezo de San Pedro y La Esperanza (Huelva). |
| 18.—Illeta de Campello (Alacant). | 43.—Medellín (Badajoz). |
| 19.—Tossal/Albufereta (Alacant). | 44.—Puigdes Molins (Ibiza). |
| 20.—Elx (Alacant). | 45.—Cancho Roano, Zalamea de la Serena (Badajoz). |
| 21.—Penya Negra, Crevillent (Alacant). | |
| 22.—Hoya de Santa Ana, Chinchilla (Albacete). | |

(Llíria)²², Villares (Caudete de las Fuentes)²³, y el hallazgo de Picanya. Estos hallazgos de la mitad septentrional del área valenciana vienen a llenar el espacio comprendido entre la zona de Empúries y la zona meridional, situada al sur del Cabo de la Nao (Alicante), área de máxima concentración de puntos de hallazgo, junto con los de las costas de Málaga-Almería. A partir del Cabo de la Nao los puntos se sitúan en El Puig (Alcoi)²⁴, con importaciones del primer tercio del siglo V a. de C., Pozo Moro (Chinchilla)²⁵, también de inicios del V a. de C., Hoya de Santa Ana²⁶, Cabezo del Tío Pío (Archena)²⁷, Saladares²⁸. La zona costera, con los ejemplares hallados en Xàbia, Ifac, La Vila Joiosa, Campello, Tossal/Albufereta²⁹,

²² *Op. cit.* nota *supra*. Recoge una sítula ibérica hallada en Llíria.

P. ROUILLARD: «Les colonies grecques de sud-est de la Peninsule Ibérique». *La Parola del Passato*. R. S. A. Fasc. CCIV-CCVII. Napoli, 1982. Pág. 422.

G. TRÍAS: *op. cit.* nota 6. Pág. 319, lám. CLVII, 1. 2. 5.

²³ E. PLA y A. RIBERA: *Los Villares (Caudete de las Fuentes, Valencia)*. Trabajos Varios del S. I. P., n.º 68. Valencia, 1980. Pág. 67, fig. 7.

²⁴ *Op. cit.* nota 28, pág. 422. Ver nota 24, rectifica la fecha de G. Trías en *op. cit.*, nota 6. Pág. 347. Lám. CLXIV, 4.

²⁵ M. ALMARGO GORBEA: «Pozo Moro y la formación de la Cultura Ibérica». *SAGUNTUM*, 13. P. L. A. V. Valencia, 1978. Págs 227 a 246. Lám. I.

²⁶ *Op. cit.* nota 6. Págs. 421 ss. n.º 1. Lám. CLXXXVI, 2.

²⁷ J. M. GARCÍA CANO: *Cerámicas griegas de la Región de Murcia*. Biblioteca Básica Murciana. Murcia, 1982. Págs. 92 ss., n.º 96, fig. 11-10. Lám. 9-3 y n.º 97. Lám. 10-1.

²⁸ O. ARTEAGA: «Iberización en Andalucía oriental y en el sudeste de la Península». *AMPURIAS*, 38-40. Barcelona, 1976-1978. Pág. 59. La cita la recoge P. Rouillard en nota *supra* 21, «Les colonies...». Pág. 421.

²⁹ E. LLOBREGAT: *Contestania Ibérica*. Instituto de Estudios Alicantinos. Alicante, 1972. Págs. 63 ss.

C. ARANEGUI: «Las influencias mediterráneas al comienzo de la Edad del Hierro». *Bronce Final y el comienzo de la Edad del Hierro en el País Valenciano*. Monografías del Laboratorio de Arqueología de Valencia, n.º 1. Valencia, 1981. Pág. 61. Se documenta un ánfora masaliota que, de entrada, da un fecha de fabricación alrededor del 500 a. de C., aunque la de Xàbia es posterior a la época arcaica. Ver G. MARTÍN et alii. *La factoría pesquera de la Punta del Arenal y otros restos romanos en Jávea (Alicante)*. Trabajos Varios del S. I. P., n.º 38. Valencia, 1970. Pág. 102, fig. 52, 1 y lám. XXXVI, 2. (Ánforas de tradición griega datables entre los siglos VI-V a. de C., inspiradas en tipos existentes en la Jonia. Están documentadas en: Ifac, Denia, El Puig de Benicarló.) Restos de un ejemplar semejante se han hallado recientemente en la necrópolis de El Molar (San Fulgencio-Guardamar del Segura). M. MONRAVAL y M. LÓPEZ. «Restos de un silicernio en la necrópolis de El Molar». *SAGUNTUM*, 18. P. L. A. V. Valencia, 1984. Págs. 151. NM-82-I. A-1. Fig. 4, lám. II, n.º 4-5.

Op. cit. P. ROUILLARD: «Les colonies...». Pág. 422.

El ejemplar de La Vila Joiosa está recogido por A. GARCÍA BELLIDO: *Los hallazgos griegos en España*. La noticia es confusa, sin embargo, en J. J. SENENT IBÁÑEZ: *Excava-*

Molar (San Fulgencio/Guardamar del Segura)³⁰, Cabezo Lucero (Guardamar del Segura)³¹, Los Nietos (Cartagena)³², todos estos yacimientos situados en el área Alicante-Murcia-Albacete, más las piezas de Ibiza.^{32 bis}

El grupo de la zona andaluza comprende los puntos de la costa y los que hacia el interior jalonan el cauce del Guadalquivir, más los situados en la costa del Estrecho: Villaricos³³, Adra, Cerro de San Cristóbal y Cerro del Castillo de San Miguel (Almuñécar)³⁴, Toscanos, Mezquitilla, y Cerro del Mar (Torre del Mar-Málaga)³⁵, los hallazgos de Málaga y de Guadalhorce³⁶, todos ellos en la vertiente mediterránea. A partir del ejemplar de Sevilla³⁷ y siguiendo el valle del Guadalquivir, los hallazgos de

ciones en la necrópolis del Molar. Memoria n.º 107 de la J. E. Madrid, 1930. Pág. 18, se cita la existencia de un aríbalos hallado en La Vila Joiosa.

P. ROUILLARD: «Fragmentos de cerámica griega arcaica de la antigua Contestania». B. I. E. A. 18. Alicante, 1977. Fig. 1. C. ARANEGUI: *op. cit.* nota 29. Pág. 59, lám. II, 3.

³⁰ *Op. cit.* nota *supra*. J. J. SENENT IBÁÑEZ. M. MONRAVAL: *La necrópolis ibérica de El Molar (San Fulgencio-Guardamar del Segura)*. Alicante. Tesis de licenciatura mecanografiada. Valencia, 1984.

Op. cit. nota 29. E. LLOBREGAT: *La Contestania...* Págs. 88 ss.

Op. cit. nota 29. P. ROUILLARD: «Fragmentos...». Págs. 7 a 16. Págs. 8 ss, lám. 1 a 3, n.º 1. 2. 3. Fig. 2.

³¹ *Op. cit.* nota 29. E. LLOBREGAT: *La Contestania...* Págs. 92 ss. *Op. cit.* nota 29. P. ROUILLARD: «Fragmentos...». *Op. cit.* nota 29. C. ARANEGUI: «Las influencias...». Pág. 59, lám. II, 3.

³² *Op. cit.* nota 6. Págs. 383 ss. y 401 ss. *Op. cit.* nota 27. Págs. 268 ss.

^{32bis} *Op. cit.* nota 6. Pág 296, lám. CXLVI, 1. *Op. cit.* nota 1 b) en prensa. J. RAMÓN: «Cuatro elementos cerámicos arcaicos de importación encontrados en Ibiza». *Informació Arqueològica*, 40, gener-juny. Barcelona, 1983. Págs. 111 a 120, fig. 1 y 2. Pág. 113 ss.

³³ *Op. cit.* nota 6. Págs. 433 a 437. Lám. CXC, 1 y 2; CXCI, 1 y 2; CXCII.

³⁴ *Op. cit.* nota 6. Págs 449 ss. y 451. Lám. CII, 1; CCII, 2.

³⁵ P. ROUILLARD: «Les coupes attiques á Figures Rouges du IVem. siècle en Andalousie». *Mélanges de la Casa de Velázquez*, vol. XI. París, 1975. Págs. 493 ss. Lám. CCXLIX, 3. 5. 6.

P. ROUILLARD: «Les céramiques peintes de la Grèce de l'Est et leurs imitations dans la Péninsule Iberique: Recherches préliminaires» *Céramiques de la Grèce de l'Est et leur diffusion en Occident*. Bibl. de l'Inst. Français de Naples. 2.ª serie, vol. IV. París-Nápoles, 1978. Págs. 274 ss.

NIEMEYER y SCHUBART: «Toscanos». M M. 9. Madrid, 1968. Pág. 92, fig. 9.

³⁶ A. ARRIBAS y O. ARTEAGA: «El yacimiento fenicio de la desembocadura del Río Guadalhorce (Málaga)». Universidad de Granada. Granada, 1975. Págs. 85 ss. n.º 26-VI; n.º 25-VIII; n.º 29-VIII; n.º 110-LXXI; n.º 28-VIII; n.º 30-VIII; n.º 32-VIII.

En cerro del Mar, P. ROUILLARD, nota *supra*, cita un fragmento de exalipatro ático de Figuras Negras. Este fragmento junto con el exalipatro que presentamos de Picanya y el de Villaricos son los únicos ejemplares de esta forma hallados en la Península Ibérica.

³⁷ *Op. cit.* nota 6. Págs. 501 ss. Lám. CCXLIX, 2.

la Bobadilla de Alcaudete (Jaén)³⁸, Cerro del Egido de San Sebastián (La Guardia-Jaén)³⁹.

Finalmente quedaría el hallazgo de San Roque (Cádiz), junto a la desembocadura del río Guadarranque, con un ejemplar imitando las copas jonias⁴⁰, y los hallazgos de Huelva⁴¹ y Medellín⁴².

Expuesta ya la distribución de las importaciones griegas en la Península Ibérica, observamos que toda la costa central del Mediterráneo ha recibido estas facturaciones, desde la zona del Baix Ebre hasta el Cabo de la Nao, y destacamos, precisamente, este espacio por ser el que ha registrado nuevos hallazgos en estos últimos años y por la importancia que éstos tienen para la comprensión del comercio focense de los siglos VII a. de C. hasta el primer tercio del siglo V a. de C.⁴³.

El hallazgo de Picanya es, pues, singular para la zona valenciana, tanto por las características formales y estilísticas de la pieza, que junto con las cerámicas halladas en la necrópolis de El Molar son los ejemplares más

³⁸ Aribalo rodio. *Op. cit.* nota 35. P. ROUILLARD. Pág. 21, nota 1.

³⁹ *Op. cit.* nota 6. Págs. 485 ss. A. BLANCO FREIJEIRO; «Excavaciones arqueológicas en la Provincia de Jaén». *Boletín del Instituto de Estudios Giennenses* año VI-n.º 22. Págs. 105 a 125.

⁴⁰ P. ROUILLARD: «Brève note sur le Cerro del Prado, site Phénicien de l'ouest, à l'embouchure du rio Guadarranque (San Roque-Cadix)». *M. M.* 19, 1978. Madrid, 1978. Págs. 152 ss. Fig. 2, n.º 7. (Entre los fragmentos hay uno que pertenece a una copa presentando un perfil idéntico al de las copas jonias, que el a. presenta como una novedad por ser inexistentes estas imitaciones en la costa andaluza.)

⁴¹ M. BELÉN *et alii*. «Los orígenes de Huelva. Excavaciones en los Cabezos de San Pedro y la Esperanza». *Huelva Arqueológica III*. Huelva, 1977. Págs 397 a 401.

R. OLMOS: «Cerámica Griega en Huelva. Un informe preliminar». *Homenaje a Saenz de Buruaga*. Madrid, 1982. Págs. 243 a 264.

R. OLMOS: «La cerámica Griega en el Sur de la Península Ibérica. La aportación de Huelva». *La Parola del Passato*. R. S. A. fasc. CCIV-CCVII. Napoli, 1982. Págs. 393 a 406.

⁴² M. ALMARGO GORBEA: *El bronce Final y el período Orientalizante en Extremadura*. Biblioteca Prehistórica Hispana. 14. Madrid, 1977.

⁴³ *Op. cit.* nota 6. Págs. XXVI ss. Sobre el origen, distribución y rutas del comercio Mediterráneo de los siglos VI-V a. de C. Ver también: B. B. SHEFTON: «Greeks and Greek Imports in the South of the Iberian Peninsula. The archaeological evidence». *Phönizier in Westen*. Madrider Breitraäge, 8. Madrid, 1982. Págs. 337 a 368. *Op. cit.* nota 22. Págs. 424 ss. *Op. cit.* nota 41. R. OLMOS «La cerámica griega... Un informe...». Págs. 256 ss. C. ARANEGUI: «El Hierro Antiguo valenciano: Las transformaciones del medio indígena entre los siglos VIII y V a. de C.». *Arqueología del País Valenciano y su entorno geográfico: Panorama y perspectivas*. I jornadas de Arqueología de la Universidad de Alicante. Elche, diciembre, 1983. Págs. 5 a 8.

⁴⁴ *Op. cit.* nota *supra*. C. ARANEGUI: «El Hierro...». Pág. 2.

antiguos del área valenciana, como por lo que ello significa para el inicio de la época ibérica. Cabría pues ponerlo en relación con la opinión de C. Aranegui expuesta en su ponencia en las Jornadas de Arqueología d'Elx, como un poblamiento antiguo situado en un espacio abierto a una zona aluvial, factor influyente en las transformaciones del medio indígena, entre los siglos VIII y V. a. de C.

Con este exalipro introducimos un punto más en el mapa de hallazgos de procedencia griega fechables en el siglo VI a. de C. hasta el inicio de la época clásica griega del siglo V a. de C. En el mapa de hallazgos se han considerado también aquellos ejemplares imitadores de formas griegas.

Finalmente cabe puntualizar, por lo que respecta a la zona del hallazgo de Picanya, que posiblemente la ausencia de testimonios arqueológicos se deba a la falta de prospecciones sistemáticas.