

ROSA ENGUIX

**CABEÇO DEL NAVARRO O CABEÇO DELS ALFORINS DE  
ONTENIENTE. POBLADO DE LA CULTURA DEL BRONCE  
VALENCIANO**

Pocas son las noticias encontradas acerca del hallazgo de las excavaciones del yacimiento que nos ocupa, y aún estas se refieren a él, bien de una forma indirecta o en breve reseña. Esto, unido a la falta de un diario de excavación, hace que el presente estudio deba basarse, exclusivamente en los materiales que se han puesto a nuestra disposición provenientes de dicho poblado <sup>1</sup>.

Los materiales que a continuación se describen se hallan en el Museo Arqueológico de Alicante. Proceden de una excavación realizada por el presbítero don José Belda, entonces director del mencionado Museo, en el transcurso del año 1934, excavación muy parcial, según deducimos de la misma noticia <sup>2</sup>.

La noticia del hallazgo más antigua que conocemos es de Nicolau Primitiu Gómez, notificando, en una breve reseña, la existencia de unos "túmulos eneolíticos" en Onteniente, por el puerto dels Alforins, con un poblado inmediato situado en un cabezo cercano a dicho puerto <sup>3</sup>.

Antes de proseguir el trabajo es necesario aclarar cierto problema de denominación. En las noticias referidas al yacimiento indistintamente se le llama "Cabeço dels Alforins", "Cabeço del Navarro" y "Túmulo de los Cabezos". Esto planteó la duda acerca de si habría uno o varios poblados. Con la visita al lugar de su emplazamiento ha quedado aclarado. Sin abandonar la posibilidad de que existan nuevos yacimientos en cabezos próximos, el que nos ocupa está situado en la pequeña elevación conoci-

da por "Cabeço del Navarro", topónimo dado por pertenecer a una finca del mismo nombre; en la casa de la mencionada finca confirmaron los trabajos de excavación, bajo la dirección del citado P. Belda, por trabajadores de la finca. Dicho cabezo forma parte de un conjunto, conocido con el nombre de "Cabeços dels Alforins"; resulta, pues, fácil la confusión. Con respecto a la tercera denominación, "Túmulo de los Cabezos" hay que tomarla como una confusión de P. Belda acerca de los amontonamientos producidos por el desprendimiento de rocas, bien de murallas, bien de habitaciones, con túmulos, a la vez que una alusión general a los cabezos entre los que se halla el del Navarro. Este equívoco se ha repetido en otros hallazgos <sup>4</sup>, lo cual ha confirmado la idea de prescindir de este nombre.

### EL POBLADO

Para hallar el yacimiento se toma la carretera que conduce, desde Onteniente a Fontanares. A unos ocho kms., en dirección Oeste, encontramos un camino con el indicativo de "Llosa Rasa", que conduce a una finca del mismo nombre. Esta finca linda con la llamada "Casa del Navarro".

La "Casa del Navarro" está situada al pie de unas colinas que, en número de tres, son conocidas con el nombre de "Els Cabeços". Dichas colinas parecen formar un mismo grupo geológico con otras situadas más al norte entre las que media un valle. Al conjunto se le denomina "Cabeços dels Alforins" en cuyas proximidades se encuentra un pequeño puerto de montaña con el mismo nombre <sup>5</sup>. Los cabezos quedan situados entre la Sierra de Onteniente y Serra Grossa, cerrando otro valle por el este limitado por las "Llomas del Colmenar", sierras de Agullent y Benicadell, y las colinas denominadas "Umbria de Ponce".

Refiriéndonos a "Els Cabeços", puede observarse que su alineación tienen un sentido SE-NO, con unas vertientes más suaves que otras. Están constituidos por un cretácico superior con predominio de calizas. Su altura, desde la casa situada a su pie, oscila entre 300 y 350 metros.

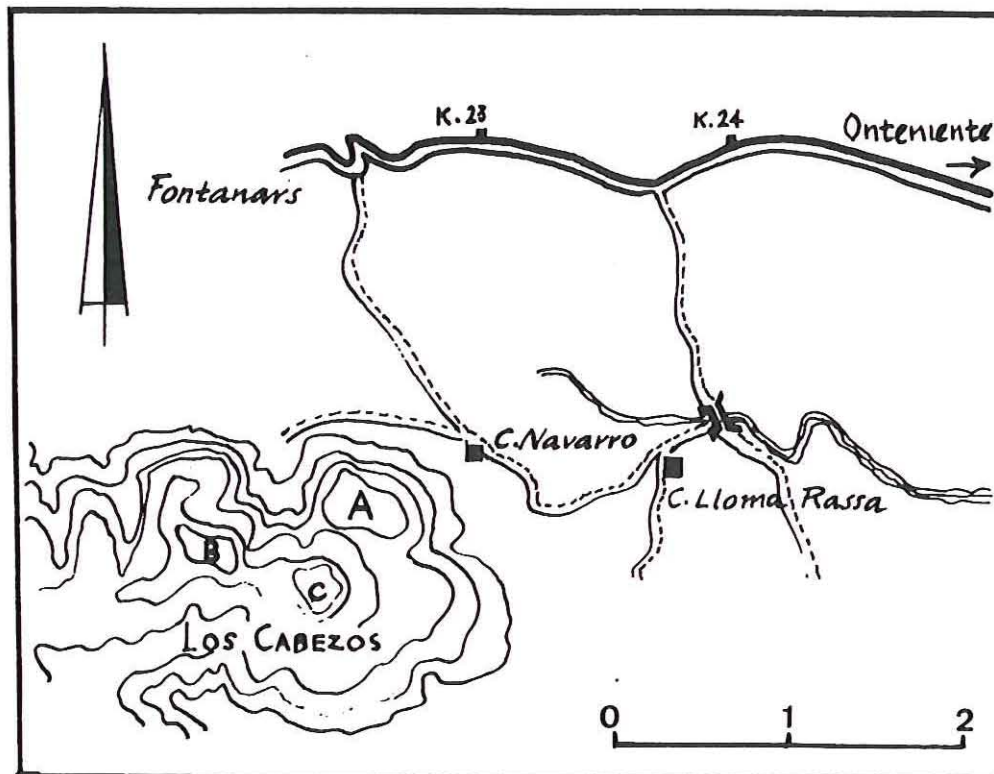
El valle, está situado a los pies de los cabezos, cruzado por el barranco de Golgorrubio que nace al pie del este situado más al NO, al que se le conoce por dicho nombre. A continuación de éste, un poco más adelantado hacia levante, se halla el cabezo del Navarro a su derecha, en segunda línea, el llamado de la Bandera.

La ascensión al cabezo del Navarro por las vertientes E,N y S resul-

ta difícil por lo abruptas. En la vertiente NE se suceden una serie de pequeñas terrazas escalonadas que parecen haber sido utilizadas para el cultivo. Estas terrazas acaban en la parte superior donde aparece un llano alargado de E. a O, ligeramente basculando hacia O., de unos 250 metros de longitud.

La parte alta del cabezo, así como la última terraza de las aludidas, están cubiertas de matorrales lo que hace difícil conocer la situación y distribución del poblado, que parece ocupaba parte de la última terraza y del llano superior por la vertiente NE.

De las huellas de la antigua excavación sólo pudimos apreciar unos amontonamientos de piedras cuya procedencia es difícil de precisar por lo caótico de ellas; la excavación realizada en otro tiempo ha debido ser, luego, escarbada o derrumbada. La falta de fijación del trabajo realizado y su situación, tan sensibles a fenómenos eólicos y de erosión, hacen difícil saber si estos amontonamientos o piedras corresponden a una muralla destruida, como es característico en estos poblados <sup>6</sup>, o a muros de habitación. En la primera visita al yacimiento, en un área de unos 30 metros encontramos fragmentos de cerámica del mismo tipo y calidad de la que a continuación se describe. Sin embargo, la imposibilidad de hacer una simple cata en algún otro punto del llano nos obliga a suponerlo solamente. En una segunda visita al Cabezo del Navarro pudimos observar



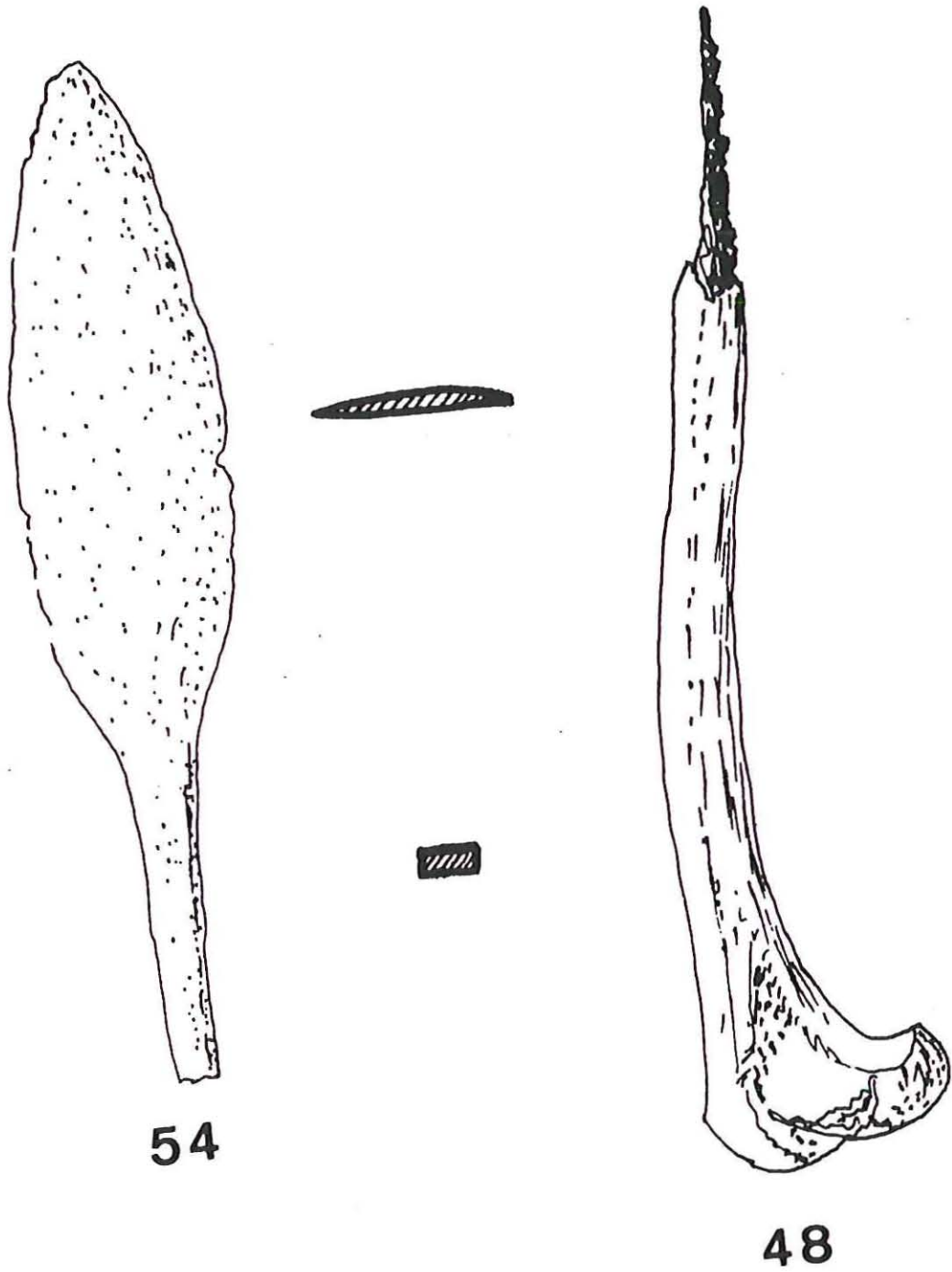


Fig. 1.  
*Punta de flecha de bronce y punzón, también enmangado.*

que en la vertiente NO "alguien" estuvo escarbando, quizas esperando hallar algo valioso, lo cual nos permitió variar nuestra primitiva opinión. Entre unos matorrales encontramos los fragmentos de cerámica procedentes de "cata", así como fragmentos de piedra de moler.

Casi podemos afirmar que el poblado del cabezo del Navarro ocupó toda la cima, esperando que una futura campaña pueda afirmar o rebatir tal suposición.

Pasamos ahora a describir los materiales de que disponemos.

## INVENTARIO DE MATERIALES

### *Metal:*

Punzón de cobre o bronce que conserva intacta la enmangadura. El punzón está un tanto deteriorado; el mango, de hueso, aparece todo pulido debido al uso. Inventario 0-48. Fig. 1

Punta de flecha de cobre, de forma lanceola y sección plana. Buen estado de conservación. Inventario: 0-54. Fig. 1

### *Cerámica.*

Cuchara de barro, reconstruida, de color ocre. Su textura es más fina que los restantes elementos cerámicos conocidos del mismo poblado. Sus dimensiones son 60 por 140 mm. Inventario: 0-79. Fig. 3.

Vaso hemisférico de paredes altas y rectas con inclinación hacia el exterior. Se conserva casi completo a excepción de unas pequeñas áeras reconstruidas. Diámetro, 290 mm.; altura 160 mm. Inventario 0-80. Fig. 2

Vaso ovoide globular de cuello exvasado con dos pezones gruesos de aprehensión a 40 mm. de la boca. Se halla reconstruido. Diámetro 200 mm.; altura 260 mm.: Inventario 0-81. Fig. 2.

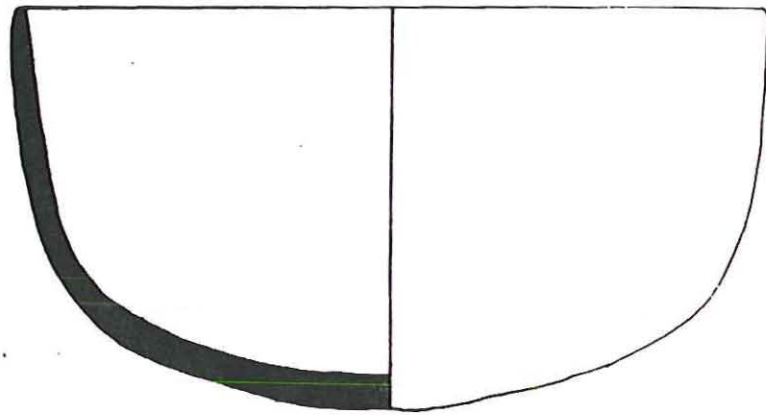
Cuenco globular con carena. Parece tener restos de engobe. Reconstruido. Diámetro 40 mm., altura 50 mm.. Inventario, 0-82. Fig. 3.

Cuenco hemisférico. Reconstruido. Diámetro 125 mm., altura 60 mm. Inventario, 0-83. Fig. 3.

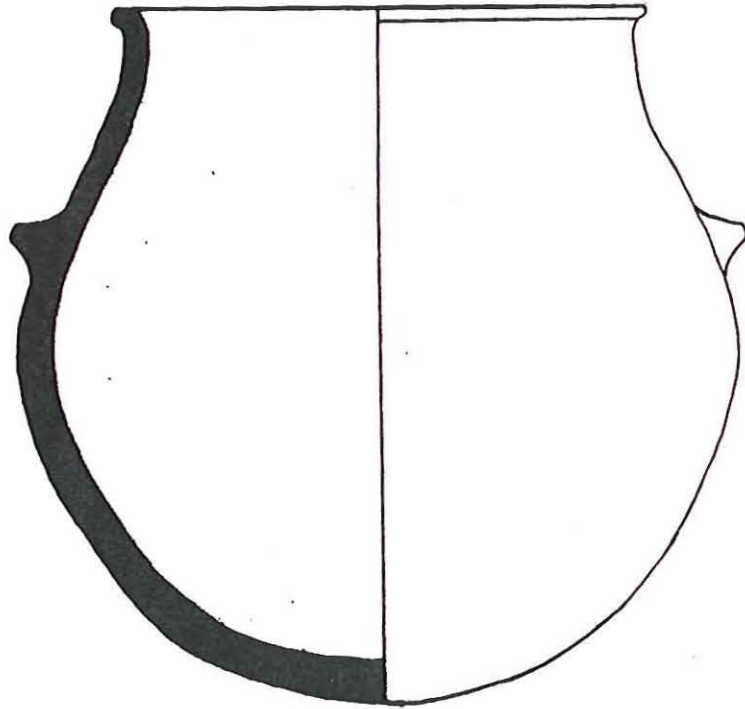
Cuenco hemisférico de paredes reentrantes. Reconstruido. Diámetro. 80 mm., altura 60 mm.. Inventario, 0-84. Fig. 3.

Cuenco de paredes reentrantes. Reconstruido. Diámetro 100 mm., altura 60 mm.. Inventario, 0-85, Fig. 3.

En general toda la pasta es muy homogénea con desengrasante grue-



80



81

*Fig. 2. Cerámica (Reduc. 1/4)*

so y fractura áspera. Su superficie es basta e irregular. Toda hecha a mano <sup>7</sup>.

*Piedra.*

Siete dientes de hoz de sílex, muy usados Inventario, 0-10 a 16. Fig. 4.

Dos lascas de sílex. Inventario, 0-17, 18, Fig. 4.

Azuela de sección oval que presenta la parte opuesta al filo, rota; este mismo extremo se observa desbastado y alisado; el resto de la azuela, pulida. Uno de los laterales esta facetado. Altura 75 mm., ancho 42 mm., y grueso 26 mm., Inventario, 0-1, Fig. 4.

Azuela de sección oval, incompleta por el extremo opuesto al filo, lateral facetado. Toda pulida. Altura 50 mm., ancho 53 mm., y gueso 22 mm., Inventario 0-2, Fig. 4.

Azuela de sección oval, como las anteriores, incompleta por el filo. Toda pulida. Altura 63 mm., ancho 46 mm., y grueso 23 mm., Inventario, 0-3, Fig. 4.

Percutor informe de cuarcita, presentando señales de un mayor uso en una de las superficies. Inventario, 0-4.

Percutor, también informe, de caliza marmórea con señales de uso en ambas superficies. Inventario, 0-5.

Fragmento de percutor de cuarcita con unas superficies facetadas, pulido por el uso. Inventario, 0-6.

Tres percutores informes de cuarcita. Inventario, 0-7 a 9.

Plaquita de cuarcita, debastada y alisada por el uso, con unas acanaladuras en una de las caras laterales; parece ser una placa de afilar. Inventario, 0-58.

*Hueso y asta.*

Ocho punzones de punta agudizada, pulidos por el uso. Inventario, 0-31 a 38, Fig. 5.

Dos punzones de punta plana, uno de ellos roto en dos pedazos. Inventario, 0-39, 40. Fig. 5.

Fragmento de pieza cilíndrica irreconocible. Inventario, 0-41. Fig. 5.

Colgante de forma paralelepípeda irregular con un orificio en el extremo superior. Inventario, 0-42. Fig. 5.

Botón prismático corto con perforación en V. Debido al uso presenta forma semicircular. Inventario, 0-43. Fig. 5.

Fragmento de una posible espátula o punzón de punta plana. Inventario, 0-44, Fig. 5.

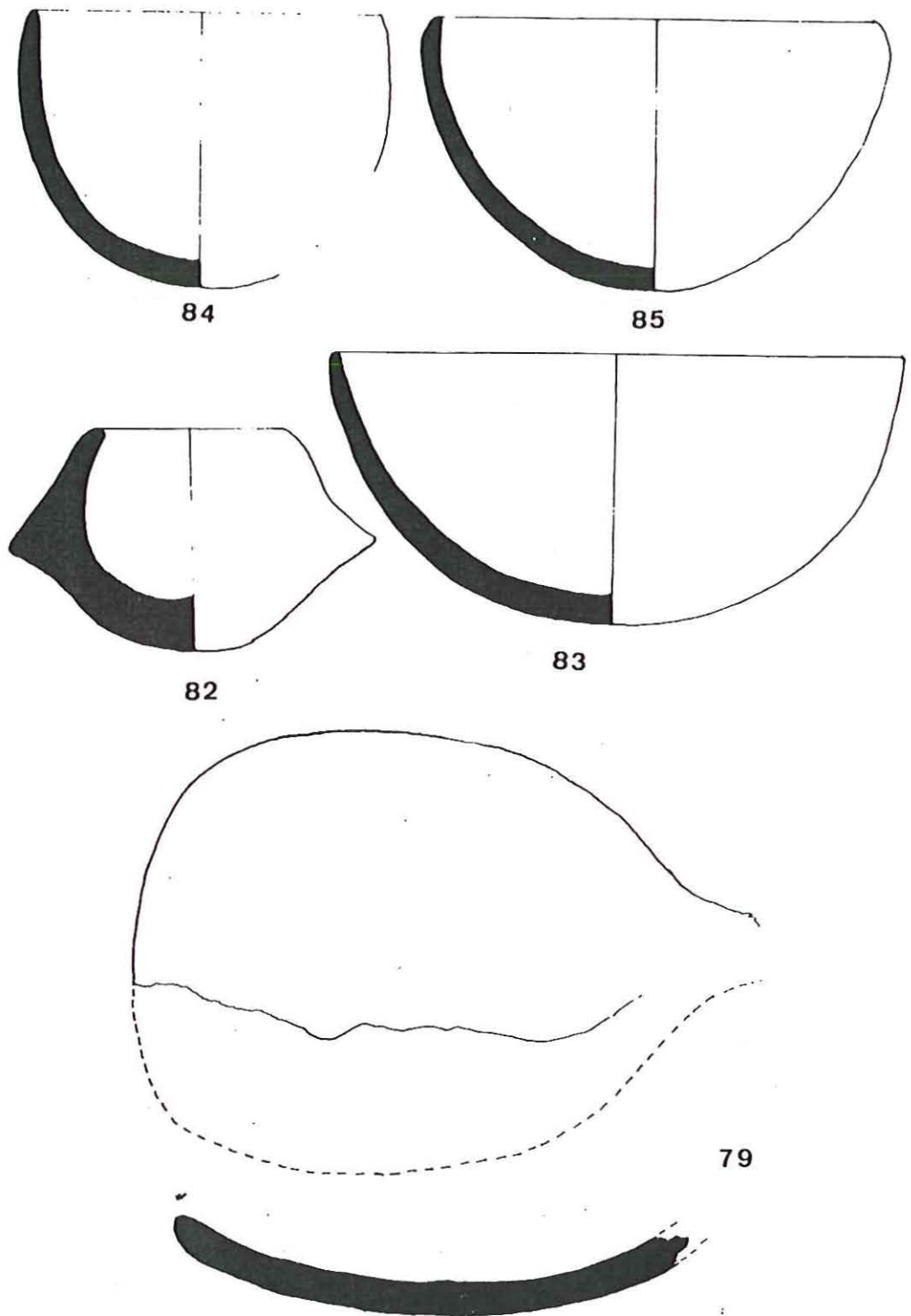
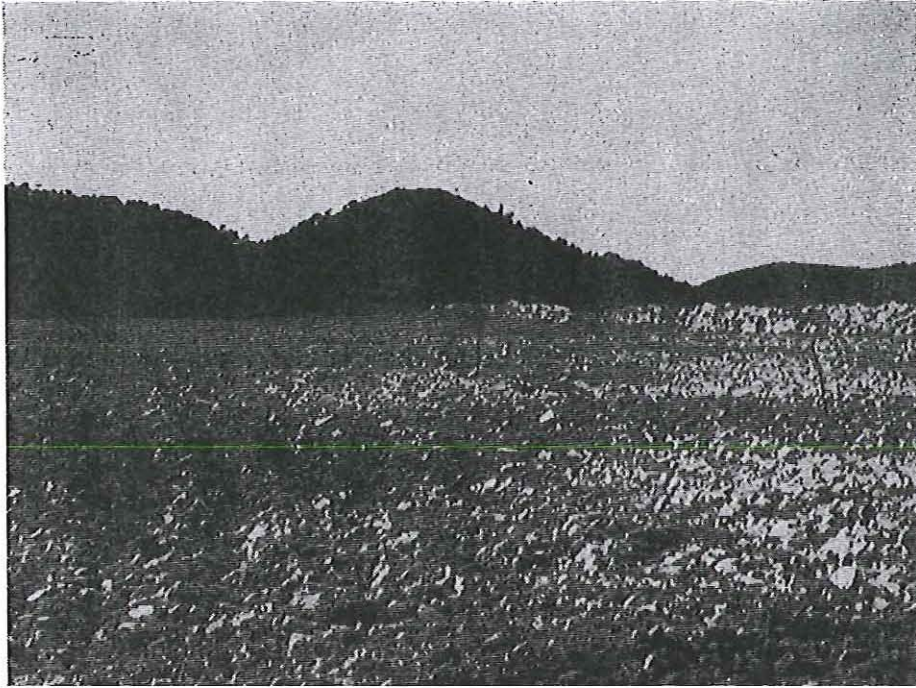


Fig. 3. Cerámica (Reduc. 1/4)



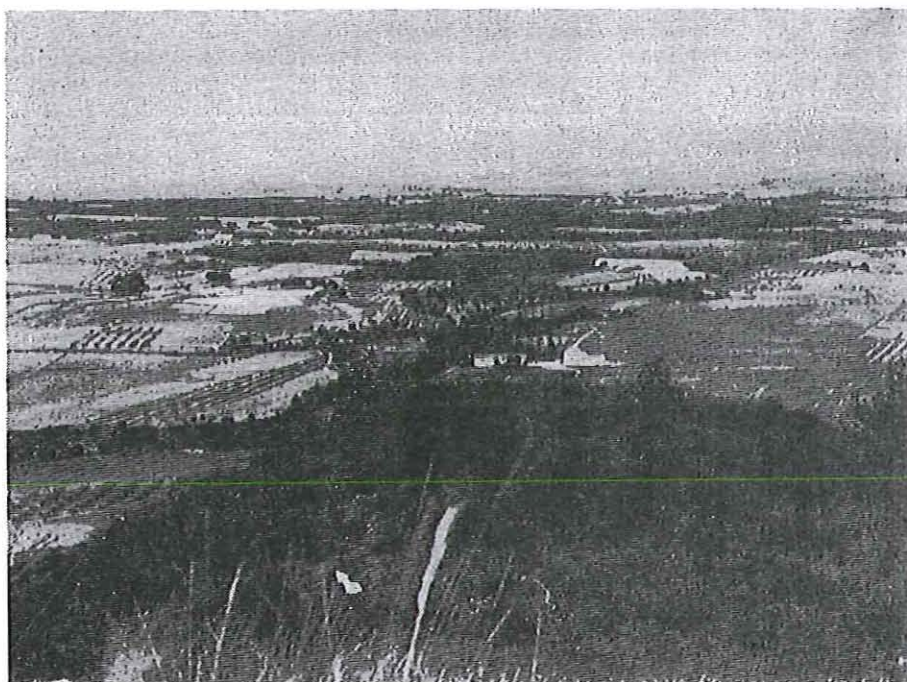


1.—Los Cabeços. Vista general desde el sudeste. El Cabeço del Navarro es el situado en el centro.



2.—Los Cabeços. Aspecto desde el sur. A la derecha, el Cabeço del Navarro.

LÁMINA II



1.—Cabeço del Navarro. Valle al pie de Los Cabeços desde el borde de la loma donde está situado el poblado. Al fondo, Aitana.



2.—Cabeço del Navarro. Vista de la cima que ocupaba el poblado

Esquirla de hueso agudizada. Inventario, 0-45, fig. 5.

Fragmento de un punzón del que se conserva la enmangadura. Inventario, 0-45. Fig. 5.

Cuatro fragmentos informes de hueso. Inventario, 0-49 a 52.

Fragmento de hueso de forma cuadrangular. Inventario, 0-59.

*Restos humanos.*

Un cráneo que conserva la mandíbula inferior. Inventario, 0-77.

Un cráneo que conserva la mandíbula superior con los orbitales. Inventario 0-78. -

*Fauna.*

Dos molares de suideo. Inventario, 0-60.61.

Dos molares de cánidos. Inventario, 0-62.63.

Cuatro fragmentos irreconocibles de molares. Inventario, 0-66. 69.

Dos molares de hervíboros. Inventario, 0-64.65.

Tres colmillos de jabalí y otro alisado en una de las caras. Inventario, 0-70 a 72 y 74.

Asta o cadíl de cérvido. Inventario, 0-75.

Fragmento de colmillo irreconocible. Inventario, 0-73.

Fragmento de nácar de concha. Inventario, 0-53.

*Vegetales.*

Ciento ochenta frutos carbonizados al parecer, bellotas.

Fragmento de madera carbonizada que, por su textura, parece proceder de algún tipo de planta leñosa. Inventario, 0-47.

ESTUDIO COMPARATIVO.

Hallar paralelos de los elementos materiales descritos no ha supuesto problema alguno. Muchos son los yacimientos que presentan semejanzas con el que nos ocupa, tanto en lo referente a emplazamiento como a restos materiales. Así pues, su contexto cultural es evidente.

No falta, tampoco, bibliografía para realizar los paralelos. Pero esto se ha seguido el criterio de tomar aquellos yacimientos cuyos materiales hemos podido manejar, haciendo el estudio comparativo con los pobla-

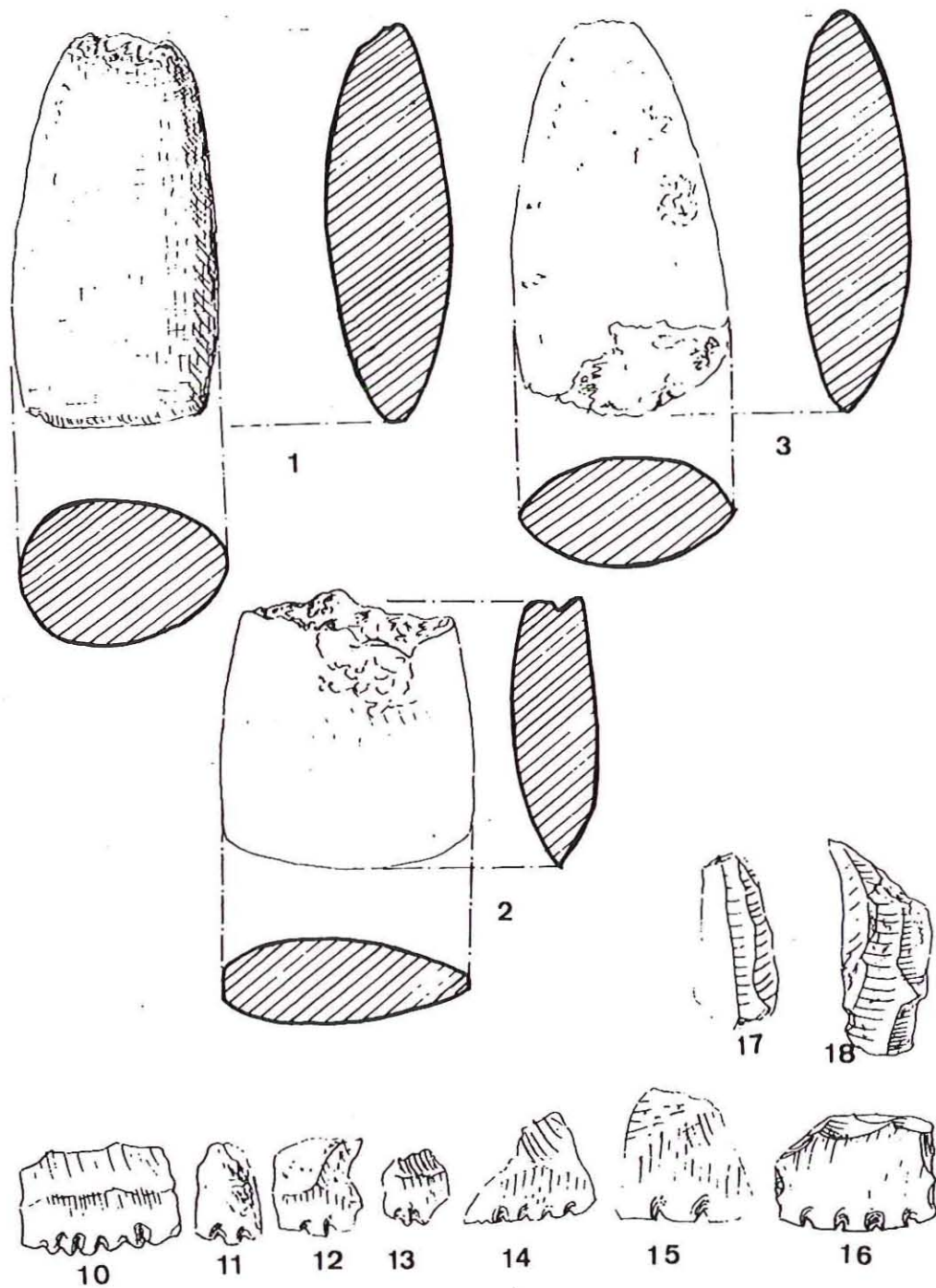


Fig. 4. Hachas de piedra y hoces de sílex (Red. 1/4).

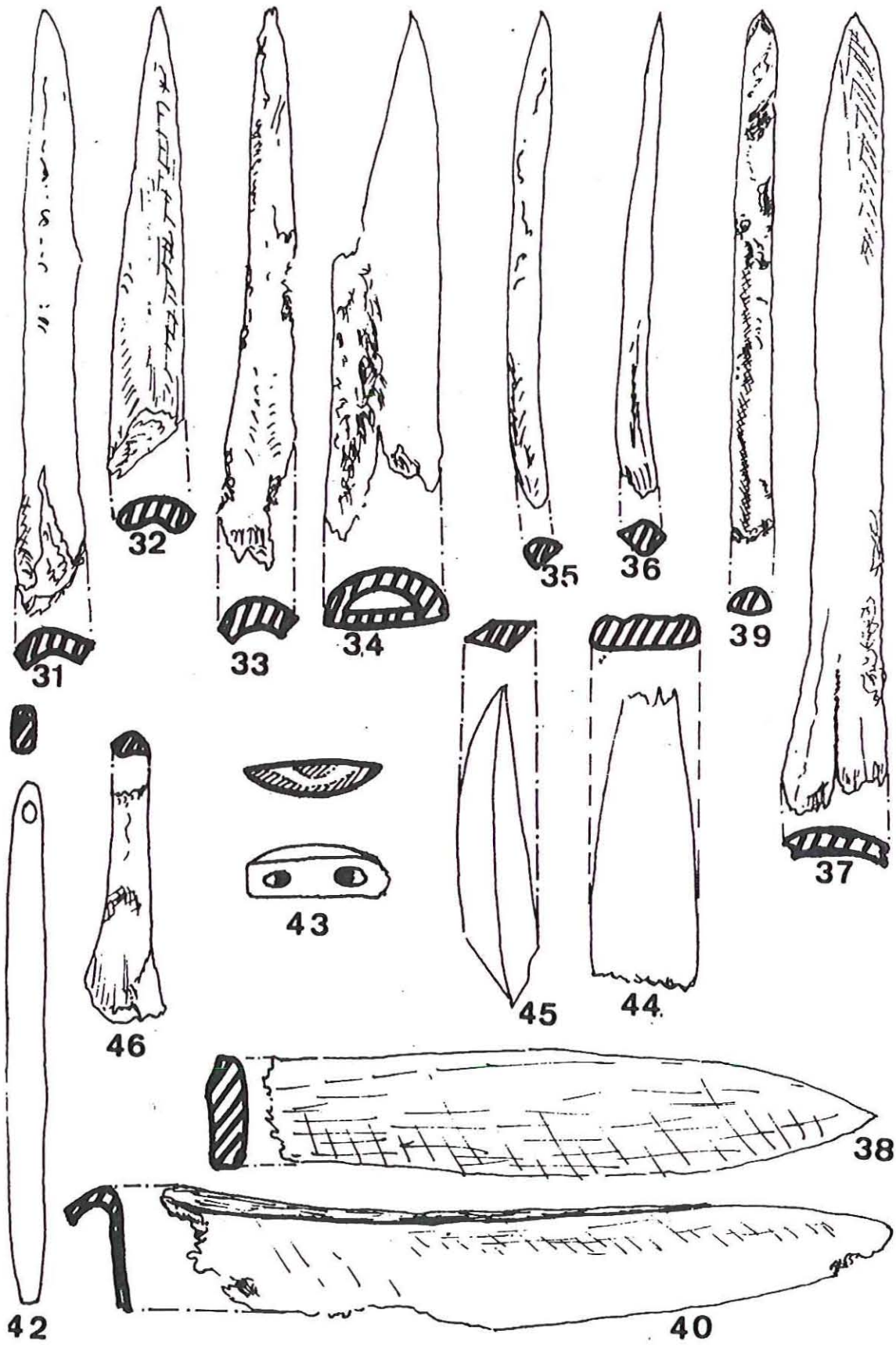


Fig. 5. Material de hueso y asta, ligeramente reducido

dos cuyos fondos están depositados en el Museo del S.I.P. de Valencia y en el Museo Arqueológico de Alicante. Agradecemos las facilidades ofrecidas por ambas entidades para llevar a cabo dicho estudio.

Hay que hacer notar que para establecer paralelos con el botón prismático y el colgante en forma de paralelepípedo (véase fig. 3 n. 1), ambos de hueso, hemos utilizado una serie de yacimientos diferentes a los paralelizados con el resto de los materiales.

Hecha esta salvedad, hemos utilizado como paralelos, los materiales de los poblados siguientes, que de Norte a Sur son: Peña de la Dueña (Teresa); Castellarejo de los Moros (Andilla); El Puntal de Cambra (Villar del Arzobispo); La Atayuela (Losa del Obispo); El Castellarejo (Cheste); Cerro Turche (Buñol); Contrafuerte Norte de Montrontón (Buñol); Montañeta de Cabrera (Vedat de Torrente); El Altico de la Hoya (Navarrés); Tossal Redó (Bellús); Tossal del Caldero (Bellús); El Cercat (Gayanes); Mola Alta de Serelles (Alcoy); Mas de Monente (Alcoy) y Serra Grossa (Alicante). La bibliografía de estos yacimientos va reseñada al final del trabajo.

Respecto a la punta de flecha lanceolada, hay similares en Contrafuerte Norte de Montrontón y en Montañeta de Cabrera.

El punzón que conserva el mango es único. La existencia de punzones del mismo tipo, sección cuadrada, permiten establecer paralelos aunque no enmangados como el que nos ocupa. Los hay en Castellarejo de los Moros, Montañeta de Cabrera, Altico de la Hoya, Mola Alta de Serelles, Mas de Menente y Serra Grossa.

La cuchara de barro también es elemento único, que no aparece en ningún otro yacimiento de los que establecemos el estudio comparativo. Es de señalar la mejor calidad de pasta y cocción con respecto a los restantes elementos cerámicos.

El vaso hemisférico podría incluirse entre los llamados casquetes esféricos. Con ligeras variantes los encontramos en: Altico de la Hoya, El Cercat, Mola Alta de Serelles, Más de Menente y Serra Grossa.

Para el vaso ovoide o globular vamos a prescindir, para los paralelos, del detalle de que tenga pezones de aprensión, como el hallado en el yacimiento que nos ocupa, o no. Así, encontramos tipos semejantes en Castellarejo de los Moros, Puntal de Cambra, Montañeta de Cabrera, Mola Alta de Serelles, Más de Menente y Serra Grossa.

Al cuenco globular con carena también se le puede llamar bicónico. Es también, un ejemplar único. Su pequeño tamaño y su exigua capacidad hacen pensar en un uso muy determinado.

Los cuencos hemisféricos son de tipo muy común que presentan pocas variedades. Su tamaño lo hace útil para diversos usos. Los tenemos en Peña de la Dueña, Castillarejo de los Moros, Puntal de Cambra, La Atayuela, El Castillarejo, Contrafuerte Norte de Montrontón, Montanyeta de Cabrera, Tossal Redó, El Cercat, Mola Alta de Serelles, Más de Menente y Serra Grossa.

Los dientes de hoz y lascas son elementos muy corrientes y típicos. Los hay en Peña de la Dueña, Castillarejo de los Moros, Puntal de Cambra, El Castillarejo, Contrafuerte Norte de Montrontón, Montanyeta de Cabrera, Tossal Redó, Tossal del Caldero, Mola Alta de Serelles, Mas de Menente y Serra Grossa.

De las azuelas de la sección oval tenemos ejemplares similares en : Peña de la Dueña, Montanyeta de Cabrera, El Cercat, Mola Alta de Serelles, Mas de Menente y Serra Grossa.

Se conserva el mismo tipo de percutores informes en los yacimientos siguientes: La Atayuela, El Castillarejo, Tossal del Caldero, Tossal Redó, El Cercat, Mas de Menente y Serra Grossa.

La plaquita de cuarcita, posiblemente para afilar, también las encontramos en Castillarejo de los Moros, Altico de la Hoya, Tossal de Redó, Tossal del Caldero, Mas de Menente y Serra Grossa.

Punzones de hueso agudizados y de punta plana, existen comunmente aunque el estado de conservación es bastante deficiente. Así podemos encontrarlos en: Castillarejo de los Moros, Puntal de Cambra, La Atayuela (fragmentos muy quemados), El Castillarejo (informes por calcinación), Montanyeta de Cabrera, Altico de la Hoya, Mas de Menente y Serra Grossa.

En ninguno de los yacimientos elegidos para establecer paralelos, existe un elemento similar al colgante de forma paralelepípeda así, hemos tenido que recurrir a buscar el paralelo fuera de este mundo tan homogéneo. Dentro del mundo del bronce peninsular, y más específicamente, en El Argar, en la ya clásica publicación de los hermanos Siret <sup>8</sup> hay dibujados una serie de colgantes del mismo tipo (vease núm. 30 de la L. 32 de la referida publicación) y con pequeñas variantes.

Respecto del botón prismático con perforación en V nos sucede en con este elemento como con el anterior, que no lo hallamos entres los elementos de los yacimientos elegidos. A pesar de ello la abundante bibliografía que existe de los diferentes tipos de botones, permiten cono-

cer las áreas culturales en que aparecen. Según la clasificación de Arnal<sup>9</sup>, lo hemos incluido dentro del grupo de los prismáticos cortos; Guyan<sup>10</sup> nos ofrece unos mapas de distribución de botones atendiendo a su material y relacionándolos con su aparición junto a unos determinados elementos. Arnal, en su ya mencionado artículo, los clasifica. Y por último, Esteve Gálvez<sup>11</sup> nos habla de los problemas planteados con respecto a su aparición, difusión y cronología, especialmente en la península.

Con los tres estudios mencionados queda la temática planteada. No vamos a insistir sobre ello. Sólo vamos a citar algunos de los yacimientos en los que suele aparecer el botón prismático corto. Existen ejemplares similares en: El Lugarico Viejo<sup>12</sup>, El Argar<sup>13</sup>, el sepulcro de la Joquera<sup>14</sup>, en la comarca de Moyanes<sup>15</sup>. Hemos tomado unos yacimientos de zona sin contacto aceptando la idea de que no es, el botón prismático, típico del megalitismo catalán.

## CONCLUSIONES

Vistos los materiales y establecidos los paralelos, vamos a intentar situar cronológicamente el poblado del Cabezo del Navarro.

Puede observarse que establecer paralelos no ha supuesto problema alguno, su mundo cultural es evidente formado parte del conocido con el nombre de Bronce Valenciano cuyas características y diferencia, con otras culturas de la época del bronce, ya han sido establecidas<sup>16</sup>.

También ha sido establecida la duración de dicha cultura, desde su comienzo<sup>17</sup>, hacia 1.600 antes de J.C., fecha confirmada más tarde por el análisis del C-14 de Pic dels Corbs<sup>18</sup>, hasta su término con una duración de un milenio de años.

La falta de estudio estableciendo las etapas y evolución de esta cultura nos impide dar una fecha más exacta teniendo que basarlos en la calidad y características de los materiales para darle al yacimiento una fecha más o menos alta dentro del milenio cultural a que pertenece.

Según lo que hemos podido comprobar, las formas de la cerámica se incluyen entre las más arcaicas así como la calidad de la pasta, con gruesos granos de desgrasante a excepción de la cuchara de barro que está bien levigada, cosa lógica dado el uso específico que debiera tener. Junto a esto tenemos la existencia del botón prismático y del colgante paralelepípedo para cuya existencia aceptamos la problemática cronológica planteada por el Sr. Esteve Gálvez para los hallados en los sepulcros de la Joquera.

Por todo ello creemos estar en un poblado del Bronce Valenciano, si no de una etapa inicial, sí de un momento inmediato superior, entre las centurias XV y XIV anteriores a nuestra era.



## NOTAS

1) Agradecemos al Director del Museo Arqueológico de Alicante, D. Enrique A. Llobregat, la colaboración prestada para la realización del presente trabajo.

2) BELDA, José "Memorias de los Museos Arqueológicos Provinciales" Vol. IV, 1943, (Madrid 1944) pp. 162 y 166.

3) PRIMITIU GOMEZ, Nicolau, *Resum dels treballs de la secció de Prehistoria durant l'any 1931 i el curs 1931-32 (Conclusió)*, "Anales del Centro de Cultura Valenciana. Sección de Antropología y Prehistoria. Tomo VI, p. 29. Valencia 1933.

TARRADELL, M. "El País Valenciano del Neolítico a la iberización. Ensayo de síntesis". Anales de la Universidad de Valencia. Vol. XXXVI, Curso 1962-63, cuaderno II, p. 204. (Valencia, 1963).

LLOBREGAT, Enrique. *El poblado de la cultura del Bronce Valenciano de la Serra Grossa, Alicante*. Papeles del Laboratorio de Arqueología de Valencia. Vol 6, p. 58. (Valencia 1969).

4) Para explicar la confusión del P. Belda, que llama túmulos a los amontonamientos de piedras, ver la publicación de Llobregat, antes citada, sobre la Serra Grossa. En la página 35 dice textualmente:... "En la práctica, en terrenos un tanto pelados como la Serra Grossa, las piedras quedan muy someras y lavadas por las aguas de lluvia, formando un todo sensiblemente homogéneo al quedar cementadas por aportes eólicos de tierra y derrubios de la ladera. Por esto no resulta difícil aceptar la apreciación de túmulo que le diera el P. Belda..."

5) DARDER PERICAS, Bartolomé, *Estudio Geológico del Sur de la provincia de Valencia y Norte de la de Alicante*" Boletín del Instituto Geológico y Minero, segundo fascículo, p. 585 y ss. (Madrid, 1945).

6) TARRADELL M.. *El País Valenciano del Neolítico a la Iberización. Ensayo de Síntesis*. Anales de la Universidad de Valencia. Vol. XXXVI, Curso 1962-63, cuaderno II, p. 132 y ss. (Valencia, 1963).

7) Hemos tomado los nombres dados por E.A. Llobregat en su *Avance a una clasificación tipológica de las cerámicas del Bronce Valenciano: la colección del Museo Arqueológico Provincial de Alicante*. IX Congreso Nac. 1965 (Zaragoza, 1966).

8) Siret, E y L. *Las primeras edades del Metal en el Sudeste de España*. Albúm, lámina 62, núm. 3 (Barcelona, 1890).

9) ARNAL J. *Les boutons perforés en V*. Bulletin de la Société préhistorique française, T. LI, 1954, p. 255 y ss.

10) GUYAN, W. *Beitrag zur Datierung einer jungsteinzeitlichen Gräbergruppe im Kanton Schaffhausen*. Société suisse de Préhistoire, 1949, p. 163.

11) ESTEVE GALVEZ, F. *Los sepulcros de la Joquera*. Pyrenae (1965), pp. 43-58.

12) Siret, E. y L. *Las primeras ...* Lám. 16, núm. 25.

13) Idem

13) Siret, E. y L. Lám. 25, núm. 44 y 45.

14) Esteve Galvez. *Los sepulcros...*, p. 49, fig. 5.

15) BATISTA NOGUERA, R. *Sepulcros megalíticos de la comarca del Moyanes*. Corpus de monumentus megalíticos. España fascículo I, Barcelona 1961, nú. 3, 6 y 21.

16) Vease al respecto los trabajos de TARRADELL en "Miscelánea en Homenaje al abate Henri Breuil". Tomo II, Barcelona, 1965 pp 423-430. También "La cultura del Bronce Valenciano. Nuevo ensayo de aproximación", en Miscelánea Pericot. Papeles del Laboratorio de Arqueología de Valencia, 6/1969, pp. 7-30;

17) FLETCHER VALLS D. y PLA BALLESTER, E. *El poblado de la Edad del Bronce de la Montanyeta de Cabrera (Vedat de Torrente, Valencia) S.I.P. Trabajos varios, núm. 18, Valencia 1956.*

PLA BALLESTER, E. *El problema del tránsito de la Edad del Bronce a la del Hierro, en la región valenciana, V Congreso Nac. de Arqueología, Zaragoza, 1957, p. 128, y ss.*

## BIBLIOGRAFIA YACIMIENTOS PARALELIZADOS

- PEÑA DE LA DUEÑA. TERESA.  
ALCACER, J. *Dos estaciones argáricas en la región levantina.* "Archivo Prehistoria Levantina", II (1945), p. 151-163.
- CASTILLAREJO DE LOS MOROS. ANDILLA.  
FLETCHER, D. y ALCACER, J. "El castillarejo de los Moros (Andilla), Valencia". Archivo Prehistoria Levantina, VII (1958) p. 93-110.
- PUNTAL DE CAMBRA. VILLAR DEL ARZOBISPO.  
ALCACER, J. *El Puntal de Cambra (Villar del Arzobispo, Valencia.)* Archivo Prehistoria Levantina, V., 1954, p. 65-84.
- LA ATAYUELA. LOSA DEL OBISPO.  
ALCACER, J. *Dos estaciones...* Ya citado.
- EL CASTILLAREJO. CHESTE.  
SAN VALERO, J. *Un poblado valenciano en la Edad de Bronce.* Archivo Español Arqueología, 1942, p. 329.
- CERRO TURCHE. BUÑOL.  
GIMENEZ, E. SAN VALERO, J. *Nuevas localidades prehistóricas valencianas.* Actas y Memorias de la Soc. Esp. de Antropología, Etnografía y Prehistoria, XIX, 1944, p. 128 y ss.
- CONTRAFUERTE NORTE DE MONTRORON. BUÑOL.  
GIMENEZ, E. y SAN VALERO, J. *Nuevas localidades...* Ya citado.
- MONTANYETA DE CABRERA. VEDAT DE TORRENTE.  
FLETCHER VALLS, D. y PLA BALLESTER, E. *El poblado de la Edad del Bronce de la Montanyeta de Cabrera (Vedat de Torrente, Valencia),* S.I.P. Trabajos varios, nú. 18, 1956.

EL ALTICO DE LA HOYA. NAVARRÉS.

ALCÁCER, J. *El Altico de la Hoya (Navarrés, Valencia)* Archivo Prehistoria Levantina, IX, 1960, p. 101-113.

● TOSSAL REDO. BELLUS.

TARRADELL, M. *El Tossal Redó y el Tossal del Caldero, dos poblados de la Edad del Bronce en el término de Bellús (Valencia)*. Archivo de Prehistoria Levantina, VII, 1958, p. 111 y ss.

● TOSSAL DEL CALDERO. BELLUS.

TARRADELL, M. *El Tossal Redó...* Ya citado.

● EL CERCAT DE GAYANES.

PLA BALLESTER, E. *El Cercat de Gayanes (Alicante)* Comunicaciones del S.I.P. al primer Congreso Arqueológico de Levante, 1946 S.I.P. Trabajos varios, nú. 10, 1947.

● MOLA ALTA DE SERELLES. ALCOY.

BOTELLA CANDELA, E. *Excavaciones en la Mola Alta de Serelles. Alcoy*. Memoria Junta Superior Excavaciones y Antigüedades nú.79, 1925.

● MAS DE MENENTE. ALCOY.

PERICOT, L. y PONSELL, F. *El poblado de Más de Menente. Alcoy*. Archivo Prehistoria Levantina, I, 1928, p. 101-112.

● SERRA GROSSA. ALICANTE.

LLOBREGAT, E. *El poblado de la cultura del Bronce Valenciano de la Serra Grossa, Alicante*. Papeles del laboratorio de Arqueología de Valencia, 6, 1969, p. 31-70.