

LUCERNAS ROMANAS DE LA "CALLE PORTICADA" DE POLLENTIA (MALLORCA)

Como becaria de la L. William Bryant Foundation hemos tenido acceso a los materiales procedentes de las excavaciones que sistemáticamente se realizan en la ciudad romana de *Pollentia* (Alcudia, Mallorca) desde 1957, bajo la dirección de los catedráticos M. Tarradell y Á. Arribas y del profesor D. Woods.

Pollentia fue fundada en el año 123 antes de J. C. por Metelo el Baleárico, y las excavaciones arqueológicas han dejado al descubierto seis niveles estratigráficos que corresponden cronológicamente a distintas etapas de la vida de la ciudad, fijándose su destrucción y abandono a principios del siglo V después de J. C.

Aparte de la excavación y limpieza de la muralla y varios sondeos aislados, la zona excavada más importante corresponde a las llamadas "Casa de los Tesoros", "Casa de la Cabeza de Bronce" y "Calle Porticada". esta última así llamada por el pórtico sobre columnas que la recorría en su lado N. La calle tiene una anchura de seis metros y es precisamente esta calle el sector de *Pollentia* que ha proporcionado los materiales que más claramente determinan la fundación de la ciudad con una estratigrafía bastante clara, lo que no es demasiado frecuente en los niveles de *Pollentia*, ya que los continuos cultivos y la ocupación del terreno por un campo de almendros ha hecho que casi siempre se encuentren los estratos imperiales muy mezclados.

Mercedes Vegas¹ hizo un intento de clasificación cronológica de la "Calle Porticada" a base del estudio de la cerámica común, y seguimos aquí su criterio al estudiar las lucernas del mismo sector; así, pues, separamos los

¹ MERCEDES VEGAS: *Clasificación tipológica preliminar de algunas formas de la cerámica común romana*. "Instituto de Arqueología y Prehistoria de la Universidad de Barcelona". Publicaciones eventuales, núm. 8. Barcelona, 1968.

materiales por niveles y unimos al conjunto de lucernas correspondientes a cada nivel la relación resumida de los materiales más significativos, que nos ayudan a fechar cada estrato.

Los niveles arqueológicos de *Pollentia* han quedado clasificados cronológicamente de la siguiente forma:

El nivel VI corresponde a los restos de un poblado talayótico, destruido al edificarse la ciudad romana. Debe considerarse este nivel, pues, como inmediatamente anterior a la fundación de *Pollentia*. Los materiales consisten casi exclusivamente en cerámica indígena hecha a mano.

El nivel V abarca desde la fundación de la ciudad, en 123 antes de J. C., hasta el ± 70 antes de J. C.

El nivel IV, desde principios del siglo I antes de J. C. hasta el ± 30 antes de J. C.

El nivel III, 50 antes de J. C. hasta la época augustea, inclusive.

El nivel II, desde época augustea hasta mediados del siglo I después de Jesucristo.

El nivel I corresponde desde el siglo I después de J. C. hasta el abandono de la ciudad.

Para la clasificación del conjunto de lucernas de la "Calle Porticada" hemos seguido principalmente el catálogo de M. Ponsich², ya que este autor unifica en un cuadro la tipología sobre lucernas establecida por los principales autores que han tratado este tema. Al describir cada lucerna damos, cuando es posible, la numeración de cada autor, empezando por la tipología de Dressel recogida por Lamboglia³.

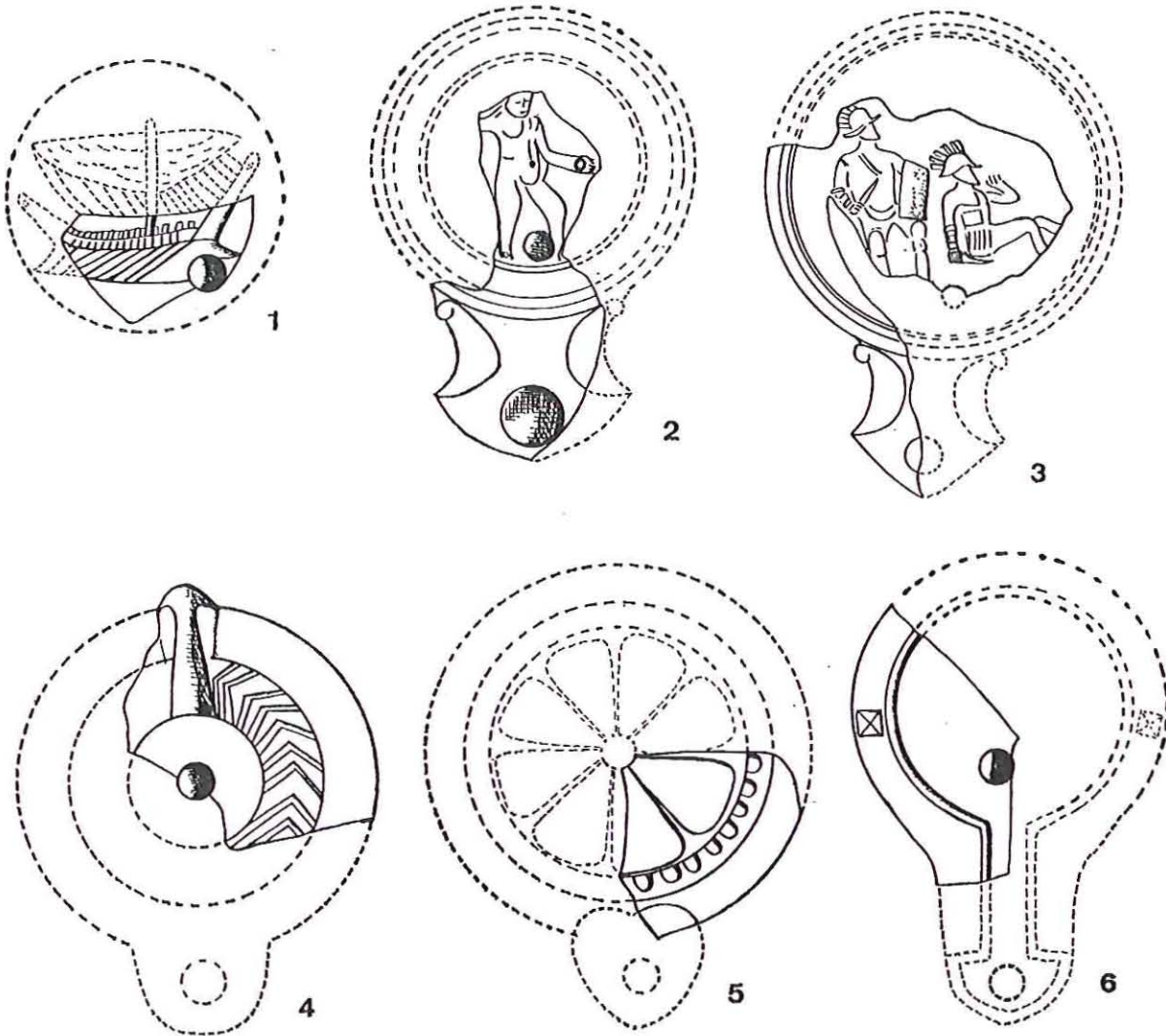
NIVEL I

Resumen de los materiales más significativos de este nivel:

- 1 fragmento de cerámica ibérica.
- 1 fragmento de cerámica campaniense C.
- 2 fragmentos de cerámica de barniz rojo pompeyano.
- 47 fragmentos de cerámica aretina.
- 53 fragmentos de sigillata sudgálica.
- 3 fragmentos de sigillata hispánica.
- 31 fragmentos de sigillata clara A.
- 2 fragmentos de sigillata clara B.
- 1 fragmento de sigillata clara lucente.
- 12 fragmentos de vasos de bordes ahumados.
- 5 fragmentos de vasos de fondo estriado.

² M. PONSICH: *Les lampes romaines en terre cuite de la Maurétanie Tingitane*. "Publications du Service des Antiquités du Maroc". Fascicule 15. Rabat, 1961.

³ N. LAMBOGLIA: *Apuntes sobre cronología cerámica*. "P. S. A. N. A.", 3. Zaragoza, 1952, p. 73.



Lucernas

Fragmento del medallón de una lucerna de volutas, con decoración, representando una nave de guerra con gran espolón en la proa, posiblemente una birreme o una trirreme. La reconstrucción de la figura se ha hecho según una lucerna semejante de Vindonissa⁴. Es un motivo bastante frecuente en lucernas de volutas de la primera mitad del siglo I (fig. I, núm. 1).

Fragmento de lucerna de volutas, forma Dressel 9-C, Loeschcke 1, Palol 6, Ponsich II. En el medallón se aprecia la figura desnuda de un niño con una esfera en la mano. Cronológicamente es el tipo de lucerna usual en la época de Tiberio-Claudio (fig. II, núm. 2).

⁴ S. LOESCHCKE: *Lampen aus Vindonissa*. Zurich, 1919, lám. XI, pp. 182-186.

Fragmento de lucerna de volutas, forma Dressel 9-B, Loeschcke 1, Palol 6, Ponsich II-A. En el medallón se aprecian las figuras de dos gladiadores con casco, escudo y espada, motivo que con distintas variantes se repite mucho en lucernas de la primera mitad del siglo I (fig. III, núm. 3).

Fragmento del medallón de una lucerna de volutas con decoración de un gladiador, del que se aprecia parte de la rodilla y el escudo.

Tres fragmentos de lucerna de volutas.

Fragmento de lucerna de disco sin decoración, forma Dressel 17.

Fragmentos de lucerna de disco.

Fragmento de lucerna de disco, forma Dressel 20.

Fragmento de lucerna de disco con pico redondo, asa pequeña sin perforar y guirnalda formando espiga en torno al disco. Forma comprendida entre las Dressel 20-28, Loeschcke 8, Palol 12, Ponsich III, aunque no podemos asegurarlo por tratarse de un fragmento. El asa sin perforar y la mala calidad de la pasta, así como el tamaño de su diámetro, la fechan con bastante seguridad en el siglo III avanzado (fig. I, núm. 4).

Lucerna de disco, forma Dressel 28, Loeschcke 8, Palol 12, Ponsich III-C, de pico redondo; variedad que presenta una incisión en el mismo en forma de corazón. Estas lámparas se pueden fechar en el siglo III. Es característica la decoración en el medallón, hecha a base de hojas y perlitas en torno a la decoración central (fig. I, núm. 5).

Fragmento de lucerna de canal abierto, forma Dressel 5 ó 6, Ponsich V. Este tipo de lucernas es una variedad que perduró muy poco, ya que no son abundantes en los yacimientos, y se fabricaron en torno a los primeros años del siglo II (fig. I, núm. 6).

Fragmentos de lucerna de tipo indeterminado.

NIVEL II

Resumen de sus materiales más significativos:

- 1 fragmento de cerámica campaniense A.
- 1 fragmento de cerámica campaniense C.
- 2 fragmentos de cerámica de barniz rojo interno pompeyano.
- 28 fragmentos de sigillata aretina.
- 6 fragmentos de sigillata sudgálica.
- 8 fragmentos de vasos de paredes finas.
- 2 fragmentos de sigillata clara.
- 1 fragmento de sigillata clara C.

Lucernas

Fragmento de lucerna republicana, de tipo campaniense de disco abierto.

Fragmento de lucerna de volutas.

Fragmentos de lucerna de volutas, de pasta amarilla y barniz ocre.

Fragmentos de lucerna de volutas, forma Loeschcke 1.

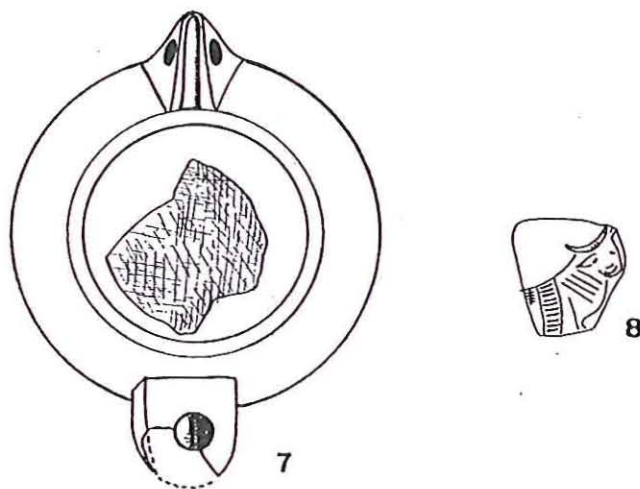
Fragmento de una lucerna de volutas con decoración representando la figura de un toro (fig. II, núm. 8).

Fragmentos del disco de una lucerna.

Fragmento de una lucerna de disco, decorada con estrías de guirnalda.

Fragmentos de lucerna con decoración en el disco.

Lucerna de disco de forma Dressel 20, Loeschcke 8, Palol 11, Ponsich III-B. Sin decoración en el medallón. Cronológicamente pertenece al siglo III (fig. II, número 7).



Fragmento de una lucerna de tipo indeterminado, de cerámica común.

Fragmento de lucerna de tipo indeterminado.

NIVEL III

Resumen de sus materiales más significativos:

6 fragmentos de cerámica campaniense A.

14 fragmentos de cerámica campaniense B.

10 fragmentos de cerámica campaniense C.

1 fragmento de cerámica presigillata.

18 fragmentos de sigillata aretina.

11 fragmentos de vaso de paredes finas.

1 fragmento de sigillata subgálica o hispánica.

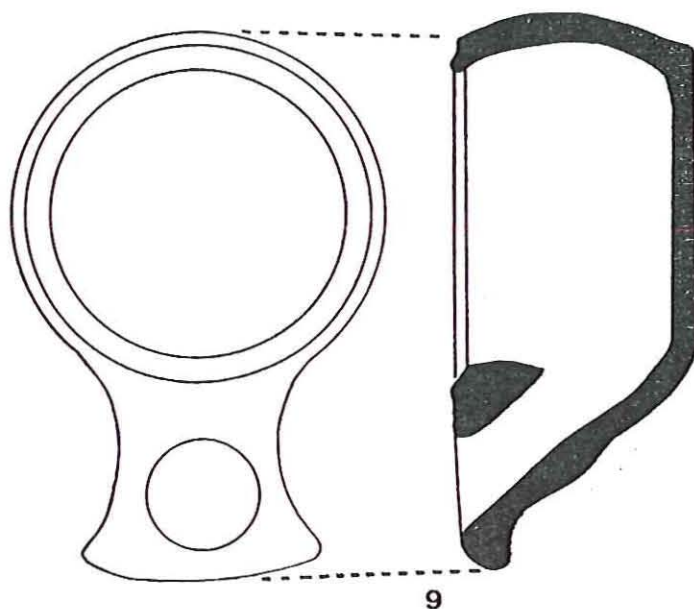
4 fragmentos de sigillata clara.

2 fragmentos de cerámica gris.

6 fragmentos de cerámica de borde ahumado.

Lucernas

Fragmento de lucerna campaniense, de pasta ocre y barniz negro brillante. Tipo de lucerna que aparece en los estratos de fundación de la ciudad, exactamente como los que encontramos en los niveles de fundación de *Valentia* (fig. III, núm. 9).



Fragmento de lucerna republicana tipo campaniense C.

Fragmento de lucerna de tipo delfiniforme.

Pico de lucerna campaniense de pasta gris con estrías en el disco.

Fragmento de lucerna de volutas.

Asa de lucerna de volutas.

Pequeño fragmento del disco de una lucerna cristiana, con decoración típica de rectángulos y círculos concéntricos, formas Dressel 31, Ponsich IV.

Asa de lucerna de tipo indeterminado.

Fragmentos de lucerna de tipo indeterminado.

NIVEL IV

Resumen de su cerámica:

3 fragmentos de vaso de cerámica ibérica.

11 fragmentos de cerámica campaniense A.

23 fragmentos de cerámica campaniense B.

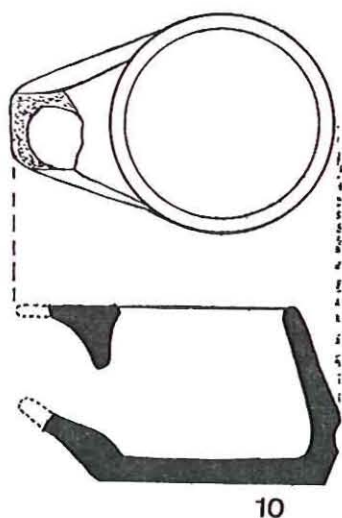
10 fragmentos de cerámica campaniense C.

4 fragmentos de sigillata aretina.

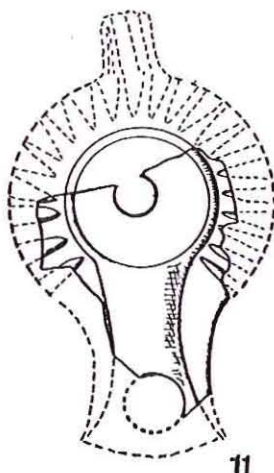
- 4 fragmentos de vasos de paredes finas.
- 1 fragmento de cerámica gris.
- 2 fragmentos de cerámica de vaso de bordes ahumados.

Lucernas

Lucerna del tipo llamado, según distintos autores, helenísticas o republicanas y también de tipo cuadrado o en cola de "aronde", ya que ésta se abre formando un cuarto de círculo. Son de tradición campaniense y generalmente, como la que aquí presentamos, de pasta gris, con un barniz negro bastante perdido. El asa, muy separada de la lucerna, suele presentar unos gallones o estrías. La única decoración que a veces presentan son unas acanaladuras en torno al medallón central. Es el precedente inmediato de la primitiva lucerna de voluta y puede fecharse con la fundación de la ciudad. Formas Dressel 4, Palol 3, Ponsich I-C (fig. IV, núm. 11).



10



11



12

Fragmento de lucerna republicana, de tipo campaniense C (fig. IV, número 10).

Fragmento de lucerna campaniense.

Fragmento del medallón de una lucerna de voluta de formas Dressel 9, con decoración que representa la figura de un sátiro barbado y una ninfa, ambos desnudos (fig. IV, núm. 12).

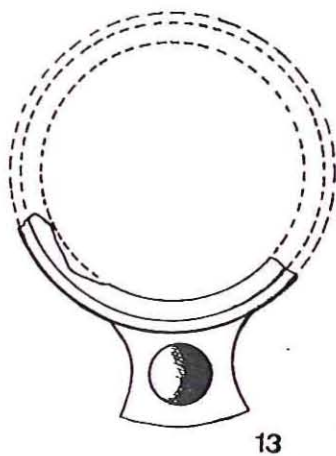
Fragmento de lucerna de disco.

Fragmento de lucerna de tipo indeterminado.

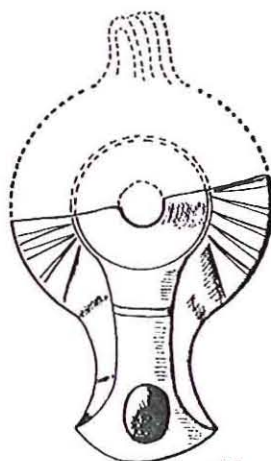
NIVEL V

Resumen de los materiales más significativos:

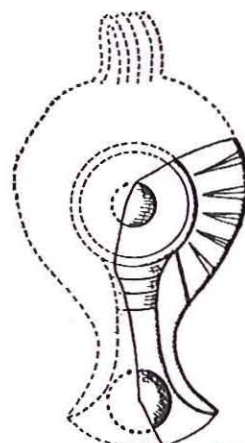
- 4 fragmentos de cerámica ibérica pintada.
- 13 fragmentos de cerámica campaniense A.
- 34 fragmentos de cerámica campaniense B.
- 9 fragmentos de cerámica campaniense C.
- 1 fragmento de cerámica imitación campaniense.
- 5 fragmentos de cerámica barniz rojo interno pompeyano.
- 2 fragmentos de sigillata aretina.
- 12 fragmentos de cerámica de paredes finas.
- 1 fragmento de cerámica gris.
- 2 fragmentos de cerámica de borde ahumado.



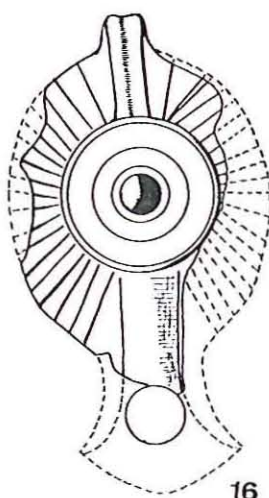
13



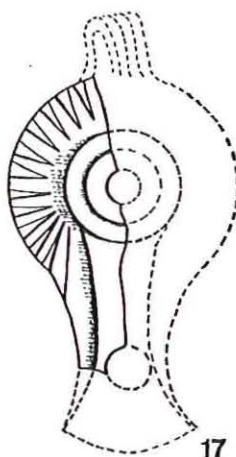
14



15



16



17

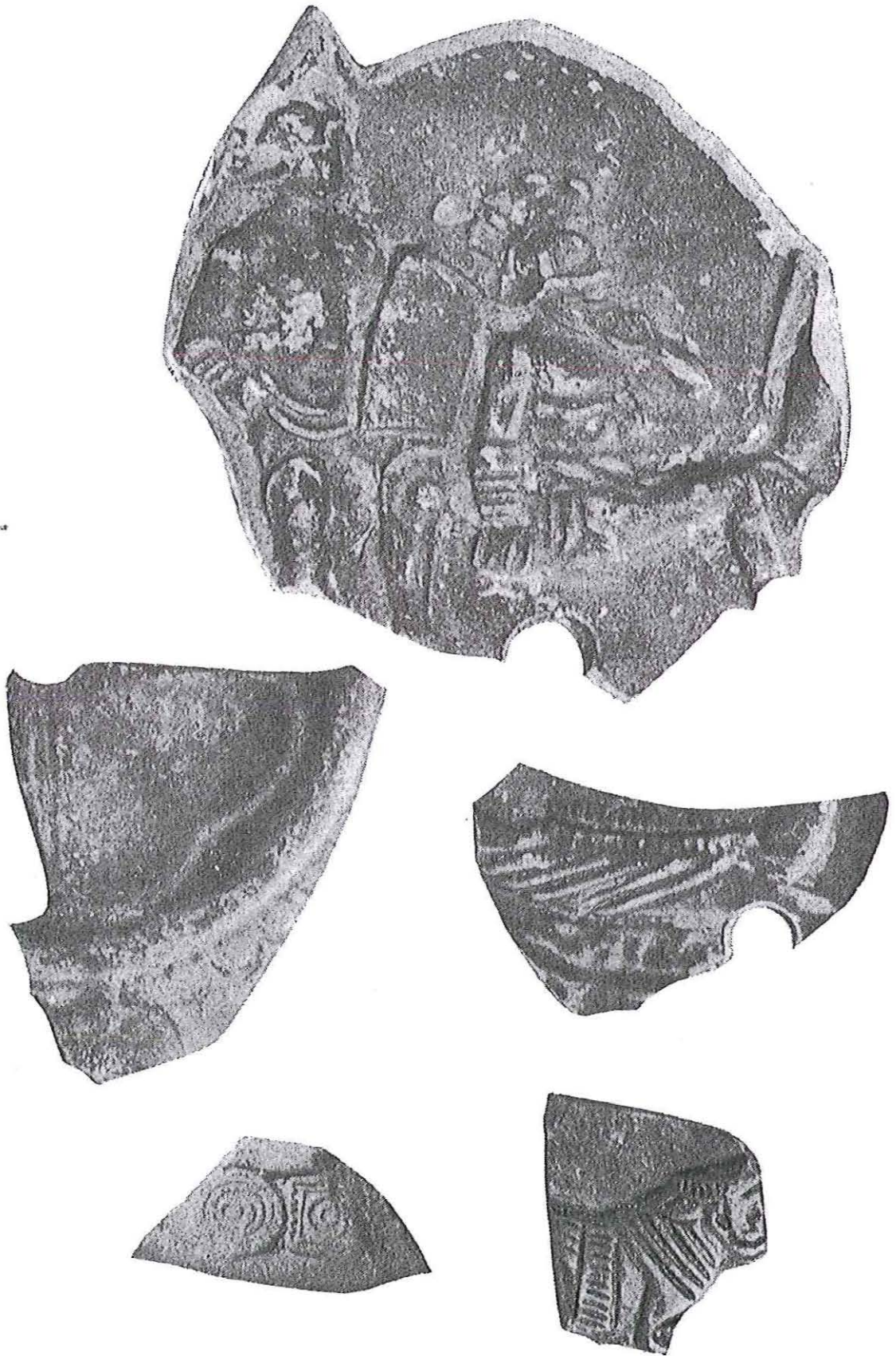


18

LÁMINA I



LÁMINA II



Lucernas

Cuatro fragmentos, como el descrito en la fig. 11 del nivel IV. Formas Dressel 4, Palol 3, Ponsich I-C. De tradición campaniense, el asa presenta unas estrías o gallones y quedan definidas, sobre todo, por su decoración: unas acanaladuras rodeando el medallón central (fig. V, núms. 14, 15, 16 y 17).

Fragmentos de lucernas republicanas con barniz negro.

Pico de lucerna republicana sin barniz.

Fragmento de la parte superior de una lucerna de tipo republicano.

Fragmento de lucerna campaniense (fig. V, núm. 13).

Fragmento de lucerna delfiniforme.

Fragmento de lucerna delfiniforme Dressel 2, decorada con cuentas en el disco.

Fragmento de lucerna gris con barniz negro.

Fragmento del medallón de una lucerna de volutas de la época de Tiberio-Claudio, con decoración muy fina de una cabeza masculina, tocada con una corona de laurel mirando hacia la derecha (fig. V, núm. 18).

Fondo de una lucerna de tipo indeterminado.

Fragmentos de lucerna de tipo indeterminado.

Fragmento de asa de una lucerna de tipo indeterminado.

NIVEL VI

Resumen de sus materiales:

Varios fragmentos de cerámica ibérica.

7 fragmentos de cerámica campaniense A.

2 fragmentos de cerámica campaniense C.

Varios fragmentos de cerámica gris.

Lucernas

Lucerna gris de tipo indeterminado, con barniz negro, pico largo y decoración de pájaros estilizados.

Lucerna de tipo indeterminado, de barniz rojo (reconstruida).