

DAVID ASENSIO I VILARÓ\*\*  
JOAN FRANCÈS FARRE\*  
CONXITA FERRER I ÀLVAREZ\*\*  
MARC GUÀRDIA I LLORENS\*  
ÓSCAR SALA NAVAS\*

## LA CERÀMICA ÀTICA DEL TURÓ DE CA N'OLIVÉ (CERDANYOLA DEL VALLÈS, BAR- CELONA): COMERÇ I DISTRIBUCIÓ DE VAIXE- LLA FINA IMPORTADA A LA CATALUN- YA CENTRAL (SEGLES V I IV AC)

*In this article we present a fine and numerous whole of Greek pottery found in different excavations carried out in the laietanic settlement of Turó de Ca n'Olivé. We also present a statistical comparison of other ceramic categories coming from the same settlement, that belongs to commercial field (imported amphora and different kinds of imported pottery), and also with other contemporary pottery wholes of laietanic and cossetan area. In this way we attempt to obtain valuable facts about local or regional particularities of this commerce, the reach of real volume of these transactions and the kind of communities where the pottery comes from.*

### I. INTRODUCCIÓ

El jaciment ibèric del turó de Ca n'Olivé està situat al municipi de Cerdanyola del Vallès, a uns 13 Km de Barcelona. Aquesta elevació forma part de les primeres estribacions de la serra de Collserola, en el vessant que dona a la depressió prelitoral. Des del seu cim es controla tota la plana vallesana i els accessos naturals des de la costa que representen el coll de Montcada i la conca del Besós (fig. 1, A).

La primera notícia sobre l'existència de restes arqueològiques en aquest lloc la va donar Bosch Gimpera al 1919 (Bosch, 1919, 268-269). Posteriorment, A. Balil va fer una primera aproximació cronològica, a través de materials recollits en superfície (Balil, 1952). Però no serà fins al 1954 quan es duran a terme les primeres excavacions sistemàtiques, a càrrec de J. Barberà (Barberà *et alii*, 1960-61 i 1962). Els treballs de recerca, abandonats a inicis de la dècada dels seixanta, no es van reemprendre fins el 1986 (Barriall i Francès, 1991), essent la campanya de 1998-1999 la més important feta fins ara (fig. 1, B).

Les darreres excavacions han permès posar de manifest que el jaciment presenta una gran complexitat estructural i estratigràfica fruit de la superposició de diferents ocupacions que agrupem, provisionalment, en tres grans fases.

La primera fase se situa entre el 550 aC i el 425-400 aC i inclou dos moments d'habitació de característiques similars que pertanyen al període ibèric antic. En aquest moment, en un profund retall excavat a la roca es disposen tot un seguit de

cambres de dimensions discretes que comparteixen murs i que estan delimitades per sòcols de pedra.

A finals del segle V o principis del segle IV aC, el poblat experimenta un canvi radical en la concepció de l'espai habitat. En aquesta nova fase el retall es reomple i les cambres prenen dimensions més importants, a la vegada que s'observa una creixent complexitat en la concepció de l'espai domèstic, diversificant i especialitzant les seves funcions. Entre final del segle IV i principis del III aC, s'inicia el que podríem anomenar el moment d'apogeu del jaciment que coincideix amb noves reformes del poblat. En aquesta època, es construeix el que denominem *accés monumental* i el fossat, que estaran en ús fins a les darreries del segle III aC o inicis de la centúria següent. El gran camp de sitges situat a l'exterior de la zona d'habitacions sembla que comença a funcionar en aquest moment i estarà en funcionament durant tota aquesta fase i la següent.

A finals del segle III o principis del II aC, Ca n'Olivé s'abandona, tal vegada de manera traumàtica, però torna a ser ocupat amb relativa rapidesa. La darrera fase pròpiament ibèrica del poblat inclou dos moments d'habitació diferenciats que ja posen de manifest una forta influència del món romà. Ca n'Olivé s'abandonarà definitivament vers el 50 aC.

### II. ANÀLISI TIPOLÒGIC

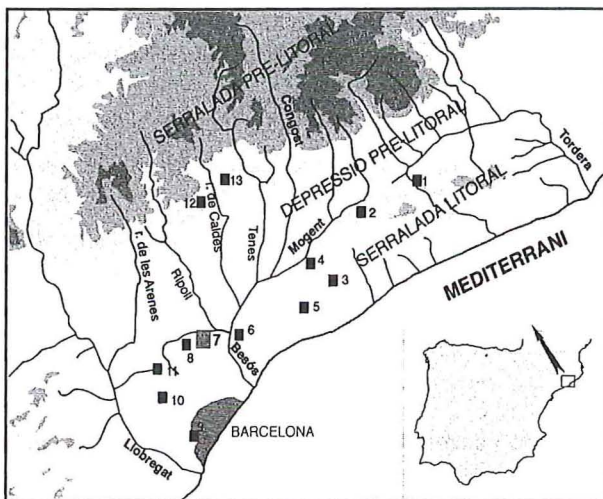
Dins del conjunt de ceràmiques àtiques del turó de Ca n'Olivé corresponents als segles V i IV aC, hem pogut dife-

\* Ajuntament de Cerdanyola.

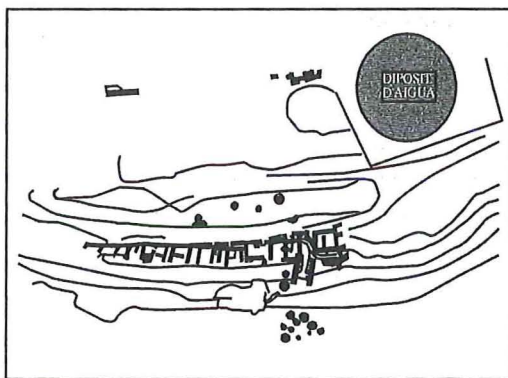
\*\* Universitat de Barcelona.

renciar una gran quantitat de formes, algunes de les quals presenten diverses variants, que hem agrupat en base a criteris morfo-funcionals. Aquests grans conjunts es concreten en vasos per a la preparació del vi, objectes de tocador, plats/bols i escudelles i copes per beure.

Creiem necessari exposar que un dels principals problemes a l'hora d'estudiar aquestes produccions aparegudes en el jaciment és la seva diversa procedència. Si bé una part del material procedeix de les recents excavacions fetes al jaciment, el gruix més important correspon als antics treballs fets per Josep Barberà en la dècada dels anys 50 i a lots recuperats de mans d'afecionats. Per tant, les associacions de bona part de les formes entre si i llur posició estratigràfica ens són, en la majoria dels casos, desconegudes.



A



B

Figura 1. A, Mapa de situació dels jaciments esmentats en el text: 1. Puig Castell de Vallgorguina; 2. Turó del Vent; 3. Burriac; 4. Turó Gros de Cèlecs; 5. Cadira del Bisbe; 6. Puig Castellar; 7. Turó de Ca n'Olivé; 8. Can Xercavins; 9. Montjuïc; 10. La Penya del Moro; 11. Castell de Rubí; 12. La Torre Roja; 13. Turó Gros de Can Camp. B, Planta Turó de Ca n'Olivé.

L'estat de fragmentació del material que, en determinades ocasions feia problemàtica la identificació concreta de la

forma, també ha estat un condicionant a l'hora de la classificació de les formes. Aquest extrem pot haver influït en la sobrerrepresentació d'alguna forma com la Lamb. 21 (*Incurving Bowl Rim*) en perjudici d'altres formes com l'*small Bowl* o el *Footed Sallcellar*.

### II.1. Vasos per a la preparació del vi

En aquest grup hem inclòs cràters i enòcoes, que són formes tancades de tamany mitjà o gran destinades a contenir líquids i relacionades, de manera més o menys directa, amb la barreja del vi i el simposi. Bàsicament es tracta de vasos de figures roges llevat d'una vora d'enòcoe que podria correspondre a una producció de vernís negre.

Pel que fa als cràters a Ca n'Olivé tenim representats la variant de columnes, la de campana i la de calze. No ha aparegut fins ara cap fragment corresponent a la forma de volutes llevat d'un fragment de nansa que pertany a una imitació feta en ceràmica ibèrica oxidada.

El cràter de columnes és el tipus més antic. La seva producció s'inicia a finals del segle VI aC i s'extén al llarg del segle V aC. Es tracta d'una forma tradicional que conserva encara trets decoratius heretats de les produccions de figures negres. En general no és una forma gens corrent en els contextos ibèrics catalans o del llevant i el sud peninsular (Trías, 1967-68; García Cano, 1985). A Empúries se'n coneixen 20 exemplars d'un total de 418 cràters identificats (Miró, 1998, 130 i 133) i al Puig de Sant Andreu a Ullastret també s'ha documentat en quantitat força reduïda (Maluquer *et alii*, 1984, 22 i 23; Sanmartí i Bruguera, 1998, 184).

A Ca n'Olivé hem identificat diversos fragments d'aquesta forma que pertanyen, com a mínim a dos individus. El més ben conservat correspon a part d'una vora decorada amb cadenes de poncelles de lotus i palmetes a les metopes que formen la unió del llavi amb les nanses. A l'exterior, presenta una branca amb punts a banda i banda (fig. 2, 1). L'altre individu té una decoració similar, però conservada parcialment i executada amb una tècnica una mica més barroera (fig. 2, 5). Pel que fa als fragments de coll i espatlla localitzats (fig. 2, 2 a 4), s'ha identificat un fragment de coll decorat amb poncelles de lotus penjants (fig. 2, 3), mentre que molt possiblement l'altre tingués el coll envernissat en negre (fig. 2, 5) i l'espatlla decorada amb llengüetes (fig. 2, 4).

Aquestes ceràmiques estan molt fragmentades per la qual cosa no coneixem la decoració figurada del cos. Tot i així, l'exemplar que té la vora més ben conservada presenta uns trets estilístics, com són la palmeta de la nansa i el traç de les poncelles de lotus, que ens permeten apuntar una possible atribució al pintor d'*Agrigentum* (Beazley, 1963), amb una cronologia de segon quart del segle VaC. En l'altre cas no podem precisar massa la data però tal vegada caldria situar-la en un moment avançat del segle V aC.

El cràter de campana és el tipus més representat en el nostre jaciment amb un mínim de set individus. Malgrat que ja apareix en el segle V aC, aquesta forma és la més comuna dins d'aquest grup de vasos de gran tamany durant el segle IV aC. L'anàlisi de les formes recuperades posa de manifest una

LA CERÀMICA ÀTICA DEL TURÓ DE CA N'OLIVÉ (CERDANYOLA DEL VALLÈS, BARCELONA): COMERÇ I DISTRIBUCIÓ DE VAIXELLA FINA IMPORTADA A LA CATALUNYA CENTRAL (SEGLES V I IV AC)

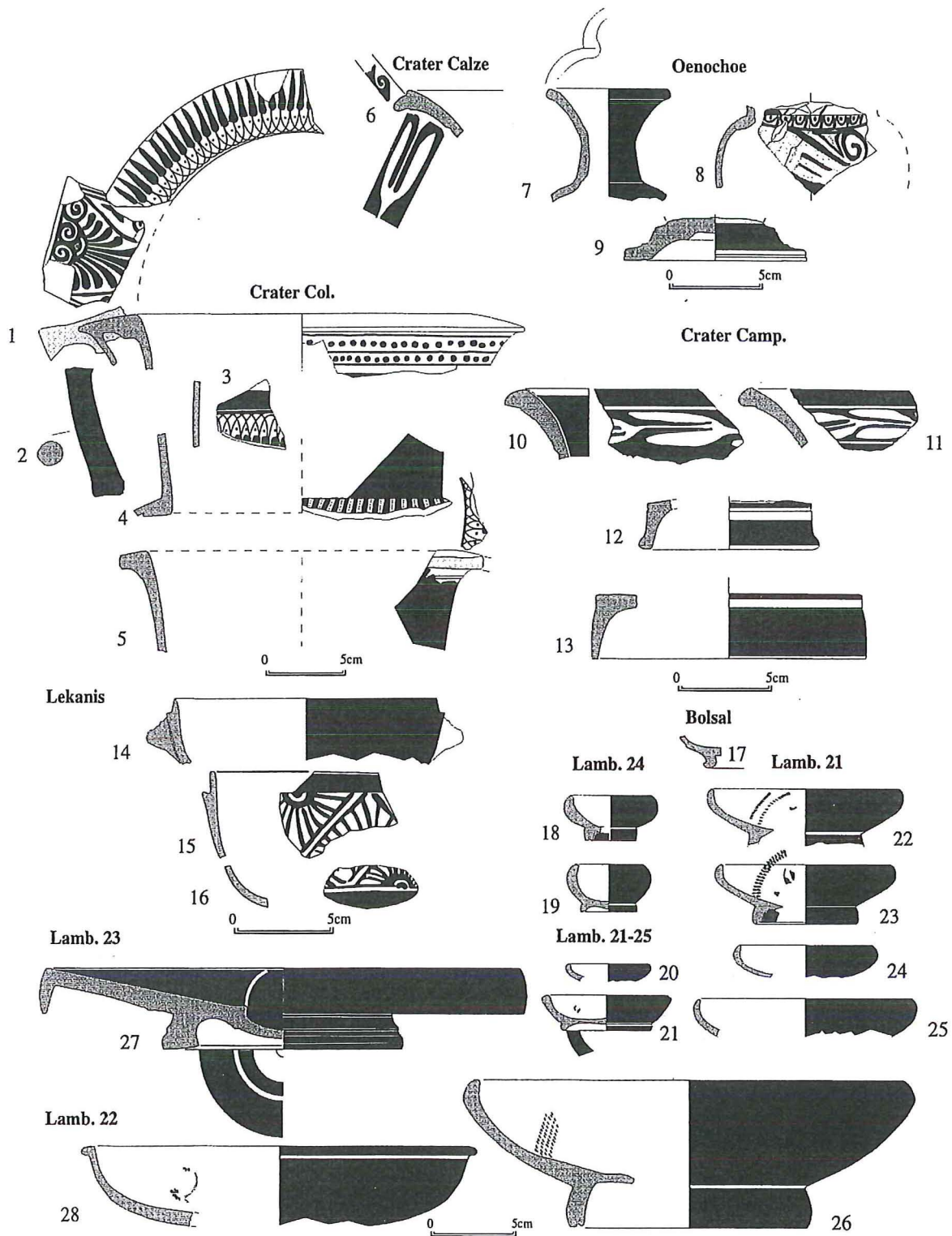


Figura 2.

certa variabilitat en els diàmetres de les bases, la qual cosa evidencia l'existència de cràters de diverses mides (fig. 2, 12 i 13). Com a mínim un exemplar correspon a una peça de tamany petit (fig. 2, 12), molt similar a alguns materials d'aquesta forma procedents del derelict de El Sec, a Mallorca, datat en el segon quart del segle IV aC (Arribas *et alii*, 1987, 52 i 53). Les vores presenten invariablement la característica decoració de fulles de llozer col·locada sobre una acanaladura paral·lela a la vora del vas, típica dels cràters del segle IV aC (fig. 2, 10 i 11).

El tipus de cràter menys representat a Ca n'Olivé és el de calze, amb només un sol individu (fig. 2, 6). Aquest fragment va ser localitzat per Josep Barberà en les excavacions dels anys 50 i identificat inicialment com un cràter de campana (Barberà *et alii*, 1960-1961 i 1962). Aquesta forma, que és molt poc freqüent en el litoral del mediterrani occidental, es produeix entre els segles V i IV aC. A Empúries se'n coneixen alguns exemplars (Miró, 1998, 133), mentre que en els jaciments que utilitzem de contexte en el nostre estudi només al poblat d'Alorda Park n'ha aparegut un únic fragment (Sanmartí, 1996, 136, fig. 15, 11).

Dins de les formes destinades a la preparació del vi, hem inclòs també els enòcoes. A Ca n'Olivé n'hem identificat un mínim de dos individus, la qual cosa significa una representació força restringida dins del conjunt de materials àtics del poblat. Per una banda, tenim un coll que correspon al tipus II de Beazley (fig. 2, 7). Donat que només se'n conserva una part, no sabem si estava totalment envernissat en negre o presentava decoració figurada. Morfològicament és molt semblant a un exemplar procedent d'Alcantarilla, Murcia, datable vers el 400 aC o lleugerament després (Trías, 1967-68, 394, Lám. CLXXXII). Una mica més antiga seria una base, possiblement d'enòcoe, molt similar a la d'algunes peces del segle V aC (Beazley, 1963), donat el diàmetre relativament reduït i el perfil angulós (fig. 2, 9). De tota manera no podem descartar que es tracti, en realitat, d'una base d'hidria. Val la pena fer esment d'un fragment de cos de l'estil de figures roges que també hem identificat com una d'aquestes formes. Es tracta d'una escena on es pot veure part d'una ala, possiblement d'un grif o geni que està sobrepintada en blanc i presenta alguns detalls emmarcats amb un vernís diluït (fig. 2, 8). Per les característiques estilístiques l'hauríem de situar, tal vegada, en el segle IV aC.

## II.2. Objectes de tocador

Dins d'aquest grup genèric hem inclòs diverses formes que tenen a veure bé amb la funció de contenir petits objectes femenins o bé perfums. Bàsicament, es tracta de dues formes: el lècane i el lècit aribal·lístic. A Ca n'Olivé han aparegut, fins ara, dues lècanes, una de figures roges (fig. 2, 15 i 16) i una altra de vernís negre (fig. 2, 14), totes dues datables en el segle IV aC. La peça decorada presenta la típica banda única amb motius vegetals.

Pel que fa a l'exemplar de lècit aribal·lístic, va ser localitzat a les antigues excavacions de Josep Barberà (Barberà *et*

*alii*, 1960-1961 i 1962). Malgrat ser originàriament un contenidor de perfums, aquesta forma és molt corrent trobar-la formant part dels aixovars funeraris en el món grec. Són molt abundants a Empúries (Miró, 1998, 135), mentre que en contextos pròpiament ibèrics és una forma molt minoritària. En el nostre àmbit geogràfic tan sols en coneixem un exemplar a l'Alorda Park (Sanmartí, 1996, 130) i un altre a la Peña de Moro (Barberà, 1986-89, 93), tots dos datables en el segle IV aC.

## II.3. Plats, bols i escudelles

Totes aquestes formes tenen a veure amb el servei de taula i, en conjunt, són les més abundants en el nostre jaciment. Es tracta de perfils oberts de diàmetre variable i envernissats en negre. Pel que fa als plats, n'hem identificat un mínim de sis individus que corresponen exclusivament a la forma Lamb. 23, datables en el segle IV aC. Cal fer un esment especial d'un plat complet, de gran tamany, que presenta un peu motllurat i engruixit, amb el fons extern reservat i ornamentat amb diversos cercles envernissats (fig. 2, 27). Formes molt similars apareixen a l'Àgora d'Atenes al voltant del 400 aC (Sparkes i Talcott, 1970, fig. 10, 1064).

Els bols i les escudelles estan representats en el jaciment per les formes Lamb. 21, Lamb. 22, Lamb. 24 i Lamb. 21-25. La primera (Lamb. 21/*Incurving Bowl Rim*), és la forma majoritària en el jaciment amb un mínim de vint-i-nou individus (fig. 2, 22 a 26). Ja hem comentat el problema que podia significar la classificació d'algunes vores sense diàmetre conegut i que, per tant, podrien correspondre tan a bols de tamany petit com a formes 21. Val a dir, però, que malgrat la possible variació de les quantitats exactes, aquesta és la forma més freqüent en la vaixel·la àtica del segle IV aC. Des del punt de vista decoratiu alguns fons presenten motius a base de bandes d'estries i palmetes.

Quantitativament, la Lamb. 22 (*Outturnet Bowl Rim*) és la segona forma més freqüent al poblat de Ca n'Olivé, amb quinze exemplars (fig. 2, 28). Malgrat el tamany de la mostra estudiada, sembla que en el nostre cas es posa de manifest una certa tendència a preferir les peces de diàmetre gran, fet que també apuntava Joan Sanmartí en el jaciment d'Alorda Park (Sanmartí, 1996). Pel que fa a les decoracions, només en alguns casos hem documentat la presència de bandes i filets. En conjunt els nostres exemplars cal situar-los entre el 400 i el 325 aC.

La Lamb. 21-25 és un petit bol del que només hem localitzat dos individus (fig. 2, 20-21). En conjunt és una forma poc representada en els jaciments ibèrics, encara que no és excepcional trobar-la en contextos estratigràfics de primera meitat del segle IV aC, com a l'Alorda Park, o el poblat de Can Xercavins, a Cerdanyola. Cronològicament aquesta és una forma del tot paral·lela a la Lamb. 21. Només un dels dos individus correspon a un perfil complet (fig. 2, 21). Es tracta d'una forma molt oberta i continua rematada amb un peu relativament estret que el distancia de les variants de base gruixuda (Sanmartí, 1996, 124).

Malgrat els problemes terminològics i funcionals que

aquesta forma implica (Arribas *et alii*, 1987, 333), hem inclòs el Bolsal definit per Beazley (Beazley, 1939-45, 18) en aquest grup format pels plats, els bols i les escudelles. Es tracta d'un vas obert de cos profund, amb dues nanses, produït en vernís negre que té el seu origen en el darrer quart del segle V aC. A l'Àgora d'Atenes, els exemplars més antics se situen entre el 430 i el 420 aC (Sparkes i Talcott, 1970, 273) i a la península Ibèrica el Bolsal apareix en jaciments datats a finals del V aC i principis del segle IV aC. A Empúries (Trías, 1967-68, 215, núm. 273) i Ullastret (Picazo, 1977, 111 i 112) s'ha documentat la seva presència encara que en poca quantitat. En els jaciments de la costa central catalana és una forma molt poc corrent. De fet, només a Ca n'Olivé se n'ha localitzat la base d'un únic exemplar (fig. 2, 17), essent absent, fins ara, a la resta dels poblats estudiats (fig. 4). Val a dir, però, que aquesta forma és força característica dels assentaments valencians i murcians de cronologia similar als nostres (Sanmartí, 1996, 133). Pel tipus de peu, creiem que aquest individu de Ca n'Olivé s'hauria de situar en el segle IV aC, molt possiblement en el segon quart, com posa de manifest la seva similitud, per exemple, amb algunes bases de Bolsal del derelict de El Sec (Arribas *et alii*, 1987, fig. 65, 288; fig. 69, 319).

La darrera de les formes d'aquest grup localitzada a Ca n'Olivé és la Lamb. 24 o *Footed Sallcellar*. A Ca n'Olivé n'hem comptabilitzat un mínim de sis individus, dos dels quals conserven el perfil sencer (fig. 2, 18 i 19). Es tracta de dues peces de peu curt amb un solc a la superfície de repòs. Els perfils són molt similars als trobats a la Covalta, la Bastida de Moixent, el Cigarralejo o El Sec, tots datables en la primera meitat del segle IV aC (Arribas *et alii*, 1987, 309, fig. 51). En general, però, aquesta forma perdurarà fins a finals del segle IV o inicis del segle III aC.

#### II.4. Copes per beure

En aquest conjunt hem inclòs tot un seguit de formes que, malgrat les seves diferències tipològiques, estan orientades al consum de líquids, bàsicament vi. És precisament una nansa de copa pseudo-jònia, datada en la segona meitat del segle VI aC, la importació més antiga localitzada fins ara en el nostre jaciment. Durant el segle V aC, a Ca n'Olivé, com en la majoria de jaciments contemporanis de la costa central catalana, serà aquest tipus de vaixela el predominant dins del repertori de la ceràmica àtica. Aquest es complementarà amb alguns craters i enòcoes com ja hem tingut oportunitat de comentar. Durant el segle IV aC la varietat de formes documentades en farà disminuir la importància percentual, encara que copes com ara l'escif serà una de les més representades al jaciment amb un 11% del total.

Les copes amb peu representen les formes més antigues dins del segle V aC. A Ca n'Olivé han aparegut fragments de, com a mínim, dos individus. Un d'ells pertany a una nansa i part del cos d'una copa de difícil atribució concreta. L'altre, que conserva el perfil superior i una nansa, pertany a una vicip (fig. 3, 9). Aquesta darrera forma de peu alt i envernissada

en negre s'hauria de situar en el segon quart del segle V aC. Així semblen indicar-ho tant els paral·lels atenencs (Sparkes i Talcott, 1970, 265; fig. 5, 434 i 437) com catalans (Sanmartí, 1996, 125, fig. 7, 47; Francès i Carlús, 1995, 53, fig. 6, 7).

Val a dir, però, que les formes de copa més freqüents a Ca n'Olivé durant el segle V aC són les de tipus àpoda. Destaca per llur importància numèrica i percentual la Lamb. 42A o *Castulo Cup* (fig. 3, 10 i 11). Dissenyada específicament per a l'exportació, aquesta copa és la primera que arriba en quantitats importants a la península Ibèrica. A l'Àgora d'Atenes aquesta forma es data vers el segon quart del segle V aC (Sparkes i Talcott, 1970, 268, fig. 6 469 i 471) i idèntica cronologia assigna J. Barberà als exemplars procedents de la Peña del Moro (Barberà, 1986-89, 91). A les excavacions de Ca n'Olivé aquestes formes sovint apareixen en contextos de segona meitat del segle V aC. Val a dir, però, que una part dels exemplars coneguts procedeixen bé de nivells heterogenis o d'excavacions d'afeccionats, per la qual cosa no podem excloure la possibilitat que, en algun cas, es tracti de materials una mica més antics. De tota manera, de les bases identificades fins ara cap presenta el peu exterior reservat, fet característic de les formes més antigues (Sanmartí, 1996, 125).

La variant corresponent a la *Delicate Class* està representada per, com a mínim, dos individus, un dels quals té el perfil complet (fig. 3, 12). Aquesta copa presenta a l'interior, a part del característic ressalt intern del llavi, una acurada decoració de rodeta en espiral i quatre palmetes lligades que voregen un cercle central. En principi caldria situar-la cronològicament a la segona meitat del segle V aC (Sparkes i Talcott, 1970, fig. 5, 483, 487) encara que, en algun cas, aquestes copes poden arribar fins a mitjans del segle IV aC (Picazo, 1977, 100 a 104).

El cílix de figures roges, si bé ja es coneix en el segle V aC, és una forma característica del segle IV aC. En el nostre jaciment hem recuperat fragments d'un mínim de tres individus (fig. 3, 15-17). Es tracta de copes de petit tamany i vora lleugerament exvasada que conserven decoració a la cara externa i, en dos casos, a la cara interna. En aquest darrer cas es tracta de motius vegetals sobrepintats en blanc situats entre el llavi i l'acanaladura que separa el cos de la base (fig. 3, 15). Per les seves característiques podrien relacionar-se amb l'anomenat grup del pintor de Viena 116 que se situa en la primera meitat del segle IV aC (Rouillard, 1975).

De la variant copa-escif, a Ca n'Olivé n'hi ha com a mínim dues peces diferents (fig. 3, 13 i 14). La primera presenta restes d'una decoració de l'estil de figures roges a l'interior. L'altre molt possiblement sigui una forma envernissada en negre. La cronologia d'aquestes formes abasta des d'un moment avançat del segle V fins entrat el segle IV aC. Mentre que a Ullastret sembla ser una copa amb molta acceptació (Picazo, 1977, 105), a la franja central de la costa catalana és bastant escassa. Als jaciments que hem estudiat només apareixen, a Ca n'Olivé i l'Alorda Park on se n'han localitzat dos individus situats cronològicament en el segle V aC (Sanmartí, 1996, 132).

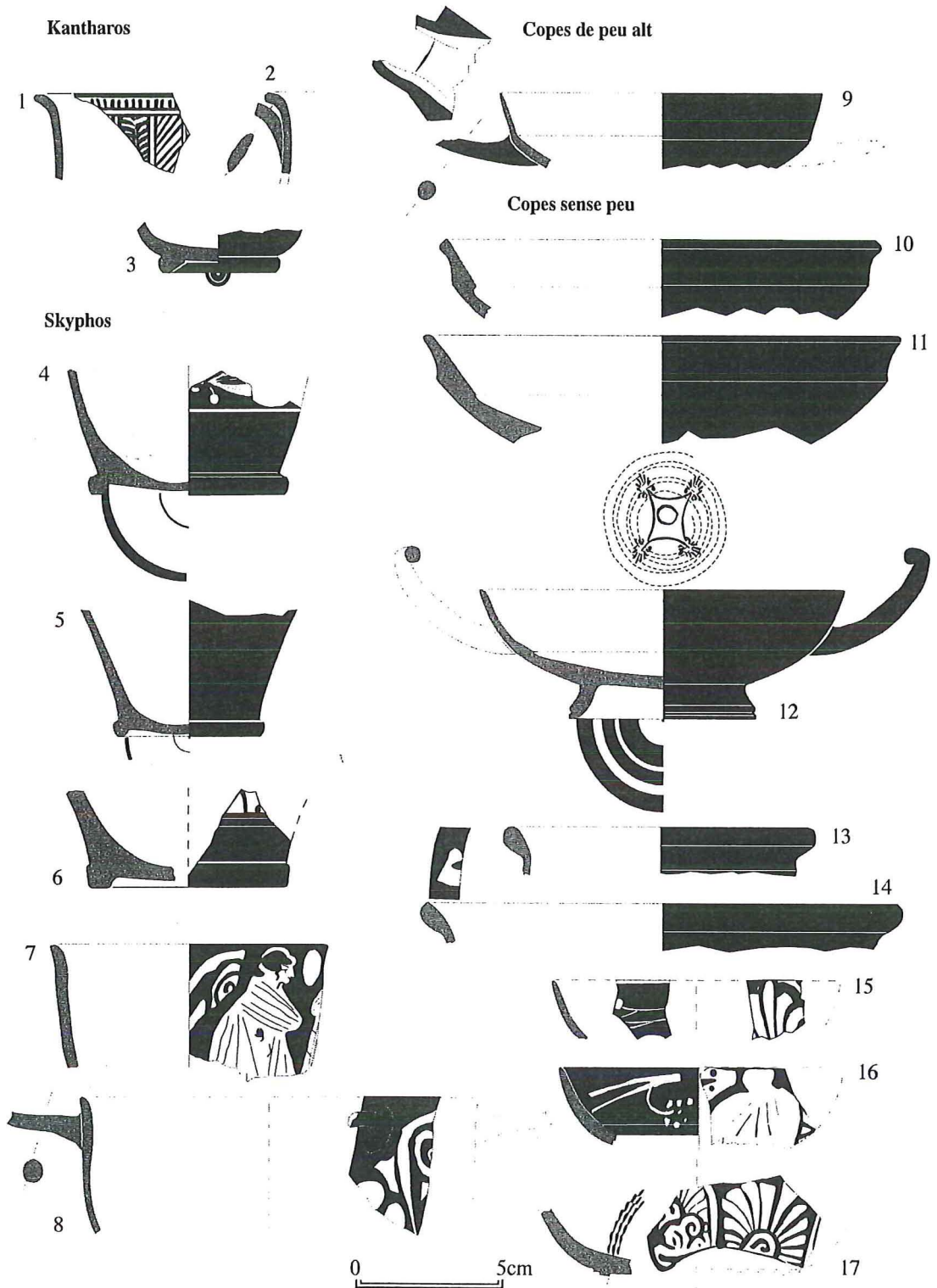


Figura 3.

## LA CERÀMICA ÀTICA DEL TURÓ DE CA N'OLIVÉ (CERDANYOLA DEL VALLÈS, BARCELONA): COMERÇ I DISTRIBUCIÓ DE VAIXELLA FINA IMPORTADA A LA CATALUNYA CENTRAL (SEGLES V I IV AC)

Una altra forma representada a Ca n'Olivé és el càntar *sessile*, amb tres exemplars com a mínim. Aquesta és una forma típica de les ceràmiques de figures roges de l'estil de *Saint-Valentin*. En concret una de les nostres vores correspon a una producció d'aquesta mena (fig. 3, 1), en concret a l'estil VII definit per Howard i Johnson i que cal situar a finals del segle V aC. (Howard i Johnson, 1954). Aquest tipus de vas, també fabricat específicament per a l'exportació, té molta acceptació en el litoral català. En trobem amb relativa abundància tant a Empúries (Miró, 1998, 131), com a Ullastret (Maluquer 1974; Picazo, 1977, 87 i ss) o la Penya del Moro on se n'han localitzat sis exemplars (Barberà, 1986-89, 91). En el nostre jaciment cal destacar una vora de cànter amb part de la nansa aparentment només envernissada en negre que tal vegada caldria situar a inicis del segle IV aC (fig. 3, 2).

Pel que fa als escifs és la forma de copa més representada a Ca n'Olivé amb 11 individus. Un d'ells correspon a una peça de figures roges de l'estil de *Saint-Valentin*, decorada amb les característiques fulles sobrepintades en blanc a l'exterior (fig. 3, 4). La cronologia d'aquest vas és del tot paral·lela a la del cànter del mateix estil, és a dir, el darrer quart del segle V aC. La resta dels classificats caldria situar-los ja en el segle IV aC, tant els envernissats en negre com els decorats en l'estil de figures roges. D'aquests últims, al menys tres pertanyen al grup denominat del *Fat Boy* (fig. 3, 6 a 8), en els que podem observar les característiques representacions dels joves encarats i vestits amb *himation* i les grans volutes tallades. A Catalunya, en especial a la zona més septentrional, són abundants els paral·lels d'aquestes peces. A Ullastret apareixen en gran quantitat (Picazo, 1977, n.º 217-227), de la mateixa manera que a Empúries (Miró, 1998, 132). També en tenim paral·lels a Montjuïc (Trías, 1967-68, lám. CXXXVII). Un fet interessant és la seva escassa presència al derelict de El Sec, on tenen una més gran representació els bolsals de vernís negre i les clixs de figures roges (Arribas *et alii*, 1987).

### III. ANÀLISI QUANTITATIU

#### III.1. Introducció: àmbit considerat

Aquest lot de vaixel·la fina grega del Turó de Ca n'Olivé és una mostra notable de l'evidència material resultant del seguit de pràctiques de caràcter comercial desenvolupades en el marc de les comunitats ibèriques objecte de la nostra recerca. Ara bé, més enllà d'aquesta constatació, aquestes ceràmiques són un document inestimable per tal d'assolir un millor coneixement sobre l'evolució i la naturalesa precisa d'aquestes transaccions comercials. En aquest sentit, la quantificació i l'elaboració d'estadístiques comparades dels diferents conjunts ceràmics ha esdevingut actualment una eina imprescindible. En efecte, es tracta d'una aproximació avui dia inexcusable, més si tenim en compte que la pràctica generalitzada de l'excavació en extensió d'amplis sectors dels nostres jaciments sovint proporciona grans conjunts ceràmics dels quals,

a partir d'unes premisses bàsiques de comptatge (Py i Adroher, 1991), podem extreure dades objectives de gran potencial informatiu.

Però, a més, cal tenir en compte que els intercanvis comercials constitueixen una realitat que depassa de molt l'àmbit d'un assentament i el seu territori circumdant. És per això que hem aplicat la nostra aproximació estadística a l'àmbit mínim susceptible de produir resultats aprofitables, que és el nivell regional. Així hem emprat les dades disponibles d'altres jaciments contemporanis situats a la Laietània ibèrica (Montjuïc, Turó del Vent, Puig Castellar i Penya del Moro) (fig. 1), però també d'algun altre jaciment no laietà (Alorda Park). Tot seguit farem una breu descripció de les característiques bàsiques conegudes dels jaciments esmentats ja que, sens dubte, la gènesi dels conjunts ceràmics a cadascun d'ells no pot ser mai independent de la naturalesa i funció que d'entrada podríem assignar-los.

Així, del nucli ibèric de Montjuïc (Barcelona) (fig. 1, 9), aparentment força destruït, tant sols podem destacar la seva situació geogràfica privilegiada, a la desembocadura del Llobregat i a pocs metres de l'actual zona portuària de Barcelona, i una capacitat d'emmagatzematge extraordinària, amb un camp de sitges situat a la part baixa del turó (Granados, 1982) que ha permès documentar algunes estructures de proporcions enormes.<sup>1</sup>

El Puig Castellar (Santa Coloma de Gramenet, Barcelonès) (fig. 1, 6) és un poblat fortificat de petites dimensions (3500 m<sup>2</sup>) situat prop de la costa, dalt d'un turó, a 300 m. s.n.m., que es caracteritza per una accessibilitat molt complicada compensada per una visibilitat, tant de la costa com de la plana interior, immillorable.<sup>2</sup>

El Turó del Vent (Llinars del Vallès, Vallès Oriental, Barcelona) (fig. 1, 2) és un assentament que se situa a la vessant que mira terra endins de la Serralada Litoral, i que es caracteritza per la documentació d'un espai fortificat a l'interior del qual les estructures habitacionals no són gaire abundoses, fet que contrasta amb una gran quantitat de sitges i nombroses evidències d'activitats artesanals (bàsicament tèxtils i metal·lúrgiques), a més d'una gran cisterna (López *et alii*, 1982). Tot plegat fa pensar en una funció econòmica pròpia d'una àrea de mercat i treball artesanal, versemblantment relacionada, a través de la propera riera d'Argentona, amb el gran nucli costaner de Burriac (fig. 1, 3) (Sanmartí *et alii*, 1995).

El nucli de Penya del Moro (Sant Just Desvern, Baix Llobregat, Barcelona) (fig. 1, 10) té uns trets estructurals similars al Turó de Ca n'Olivé (fig. 1, 7), és a dir, un poblat en vessant en un turó fàcilment accessible, de dimensions mitjanes, però, en aquest cas, amb una situació molt més propera al mar, a tocar de la desembocadura del Llobregat (Barberà i Sanmartí, 1982).

Finalment, també considerarem les dades del jaciment cossetà d'Alorda Park (Calafell, Baix Penedès, Tarragona), petita ciutat costanera de 3000 m<sup>2</sup>, fortament fortificada, que constitueix un centre de poder habitat per famílies pertanyents als sectors dominants dedicades al control de la pro-

|                | CA N'OLIVÉ |      | MONTJUÏC |     | PUIG CASTELLAR |      | ALORDA PARK |      | PENYA DEL MORO |      |
|----------------|------------|------|----------|-----|----------------|------|-------------|------|----------------|------|
|                | Ind.       | %    | Ind.     | %   | Ind.           | %    | Ind.        | %    | Ind.           | %    |
| Castulo Cup    | 9          | 42,9 | 2        | 100 | 5              | 45,4 | 18          | 48,4 | 9              | 28,1 |
| Delicate Class | 2          | 9,5  | 0        | 0   | 3              | 27,3 | 5           | 13,5 | 8              | 25   |
| Copes Peu Alt  | 2          | 9,5  | 0        | 0   | 2              | 18,2 | 10          | 27,1 | 6              | 18,8 |
| Copa-Skyphos   | 2          | 9,5  | 0        | 0   | 0              | 0    | 2           | 5,5  | 0              | 0    |
| Skyphos        | 1          | 4,8  | 0        | 0   | 1              | 9,1  | 2           | 5,5  | 3              | 9,3  |
| Kantharos      | 2          | 9,5  | 0        | 0   | 0              | 0    | 0           | 0    | 6              | 18,8 |
| Crater Column. | 2          | 9,5  | 0        | 0   | 0              | 0    | 0           | 0    | 0              | 0    |
| Oenochoé       | 1          | 4,8  | 0        | 0   | 0              | 0    | 0           | 0    | 0              | 0    |

Formes àtiques del segle V aC. (individus/percentatge)

|                | CA N'OLIVÉ |      | MONTJUÏC |      | PUIG CASTELLAR |      | ALORDA PARK |      | TURÓ DEL VENT |      | PENYA DEL MORO |      |
|----------------|------------|------|----------|------|----------------|------|-------------|------|---------------|------|----------------|------|
|                | Ind.       | %    | Ind.     | %    | Ind.           | %    | Ind.        | %    | Ind.          | %    | Ind.           | %    |
| Lamb. 23       | 6          | 6,7  | 1        | 6,7  | 0              | 0    | 1           | 1,6  | 2             | 3,6  | 2              | 2,1  |
| Plat altres    | 0          | 0    | 1        | 6,7  | 1              | 3,8  | 0           | 0    | 0             | 0    | 0              | 0    |
| Lamb. 21       | 29         | 32,7 | 2        | 13,3 | 3              | 11,6 | 14          | 22,6 | 7             | 12,5 | 26             | 26,6 |
| Lamb. 22       | 15         | 17   | 6        | 39,9 | 3              | 11,6 | 16          | 25,8 | 6             | 10,7 | 18             | 18,4 |
| Lamb. 24       | 6          | 6,7  | 1        | 6,7  | 3              | 11,6 | 0           | 0    | 0             | 0    | 9              | 9,2  |
| Lamb. 21/25    | 2          | 2,2  | 0        | 0    | 2              | 7,7  | 5           | 8,1  | 1             | 1,8  | 0              | 0    |
| Pàteres indet. | 2          | 2,2  | 0        | 0    | 0              | 0    | 0           | 0    | 0             | 0    | 0              | 0    |
| Kylix          | 3          | 3,4  | 1        | 6,7  | 1              | 3,8  | 4           | 6,5  | 2             | 3,6  | 0              | 0    |
| Skyphos        | 11         | 12,4 | 2        | 13,3 | 9              | 34,6 | 9           | 14,5 | 34            | 60,6 | 16             | 16,3 |
| Kantharos      | 1          | 1,1  | 0        | 0    | 2              | 7,7  | 2           | 3,2  | 1             | 1,8  | 1              | 1    |
| Bolsal         | 1          | 1,1  | 0        | 0    | 0              | 0    | 0           | 0    | 0             | 0    | 0              | 0    |
| Crater Camp.   | 7          | 7,9  | 1        | 6,7  | 1              | 3,8  | 8           | 12,9 | 3             | 5,4  | 7              | 7,1  |
| Crater Calze   | 1          | 1,1  | 0        | 0    | 0              | 0    | 1           | 1,6  | 0             | 0    | 0              | 0    |
| Oenochoé       | 1          | 1,1  | 0        | 0    | 1              | 3,8  | 0           | 0    | 0             | 0    | 12             | 12,2 |
| Hydria         | 0          | 0    | 0        | 0    | 0              | 0    | 0           | 0    | 0             | 0    | 2              | 2,1  |
| Peliké         | 0          | 0    | 0        | 0    | 0              | 0    | 0           | 0    | 0             | 0    | 1              | 1    |
| Pyxis          | 0          | 0    | 0        | 0    | 0              | 0    | 0           | 0    | 0             | 0    | 1              | 1    |
| Lekanis        | 2          | 2,2  | 0        | 0    | 0              | 0    | 1           | 1,6  | 0             | 0    | 1              | 1    |
| Lekythos Arib. | 1          | 1,1  | 0        | 0    | 0              | 0    | 1           | 1,6  | 0             | 0    | 1              | 1    |
| Llàntia        | 1          | 1,1  | 0        | 0    | 0              | 0    | 0           | 0    | 0             | 0    | 1              | 1    |

Formes àtiques del segle IV aC. (individus/percentatge)

Figura 4.

ducció del territori circundant i de la seva canalització vers l'exterior (Sanmartí i Santacana, 1992; Pou *et alii*, 1993).

### III.2. Resultats estadístiques comparades

Atesa la complexitat que presenta la interpretació, en clau comercial, de la composició dels lots ceràmics de jaciments protohistòrics, hem cregut convenient desenvolupar una pràctica de la quantificació en base a diferents nivells d'anàlisi que responen, cadascun d'ells, a una problemàtica determinada. Lògicament, segons la qüestió que es vol plantejar, les

categories implicades en la comparació varien, fet que obliga a triar el sistema de comptatge més adequat per a cada nivell d'anàlisi desenvolupat (Asensio i Sanmartí, 1998).

En primer lloc, hem comparat el repertori formal present a cadascun dels jaciments, per tal d'avaluar la importància relativa de les diferents categories funcionals i l'aparició diferencial d'exemplars de valor o prestigi. Tot seguit, hem observat la proporció de vaixel·la fina importada respecte de la resta de materials ceràmics d'importació (àmfores i ceràmiques comunes), per tal de documentar possibles diferències signifi-



LA CERÀMICA ÀTICA DEL TURÓ DE CA N'OLIVÉ (CERDANYOLA DEL VALLÈS, BARCELONA): COMERÇ I DISTRIBUCIÓ DE VAIXELLA FINA IMPORTADA A LA CATALUNYA CENTRAL (SEGLES V I IV AC)

catives entre els jaciments considerats. Finalment, per tal d'assajar una aproximació a la qüestió de la posició i volum real de les diferents categories d'importacions en el global dels conjunts ceràmics de cada jaciment, hem comparat la vaixel·la fina importada respecte de la vaixel·la de producció local, per una banda, i les àmfors importades respecte del total de fragments ceràmics, per l'altra. En totes aquestes comparacions estadístiques hem cregut més convenient emprar el comptatge per individus (sense ponderació per u), amb l'excepció de la relació entre àmfors importades i la totalitat dels conjunts ceràmics que ha estat avaluada a partir del nombre de fragments. En qualsevol cas, volem insistir en la necessitat d'aportar sempre les xifres absolutes per tal que altres investigadors puguin procesar les dades des d'altres punts de vista, fet lògicament inviable a partir dels percentatges resultants de les diferents aproximacions estadístiques emprades.

III.2.1.

L'observació del repertori formal present en els jaciments considerats (fig. 4) permet confirmar alguns aspectes assenyalats recentment i que plantejen l'existència de circuits diferenciats de distribució de la vaixel·la fina importada (Sanmartí, 1996). En efecte, les formes documentades conformen la fàcies pròpia d'aquesta àrea septentrional del món ibèric, caracteritzada, pel que fa als vasos per beure, per l'abundància d'escifs per damunt dels bolsals i els cànters (molt més abundosos en àrees més meridionals del món ibèric) i pel que fa a les copes/escudelles, per un relatiu equilibri en la representació de les formes Lamb. 21 i 22. També en aquest treball es fa notar que si bé les formes són molt similars, no ho és tant la seva distribució proporcional a l'interior de cadascun dels diferents jaciments, predominant en la meitat meridional de la nostra àrea les copes/escudelles per damunt dels vasos per beure amb nanses. Observem, en aquest sentit, que el conjunt de peces de Ca n'Olivé, i també el de Montjuïc, s'adscriuen clarament a aquesta tendència, fet que confirma que en aquest sector de la Laietània se situa el límit territorial d'aquest fenomen, ja que poc més al nord, a partir del Maresme, el grup funcional predominant és ara el dels vasos per beure (cas del Turó del Vent i d'Ullastret) (Sanmartí, 1999).

Un segon comentari mereix la documentació d'aquelles peces que podrien considerar-se elements de valor o de prestigi, tant per la seva complexitat formal i/o decorativa com per la seva raresa. D'aquests elements el conjunt de Ca n'Olivé té una representació notable, amb un elevat percentatge de cràters, entre ells algunes peces amb una representació molt excepcional en contextos ibèrics com ara dos individus de cràter de columnes i un altre de cràter de calze, dos exemplars d'énocoe, etc. Tot això fa pensar en la presència de segments socials de posició elevada entre els habitants del Turó de Ca n'Olivé i, atenent les seves dimensions, en el seu paper de centre econòmic i polític en l'estructuració territorial d'aquest sector de la Laietània ibèrica, possiblement ja des del segle V aC.

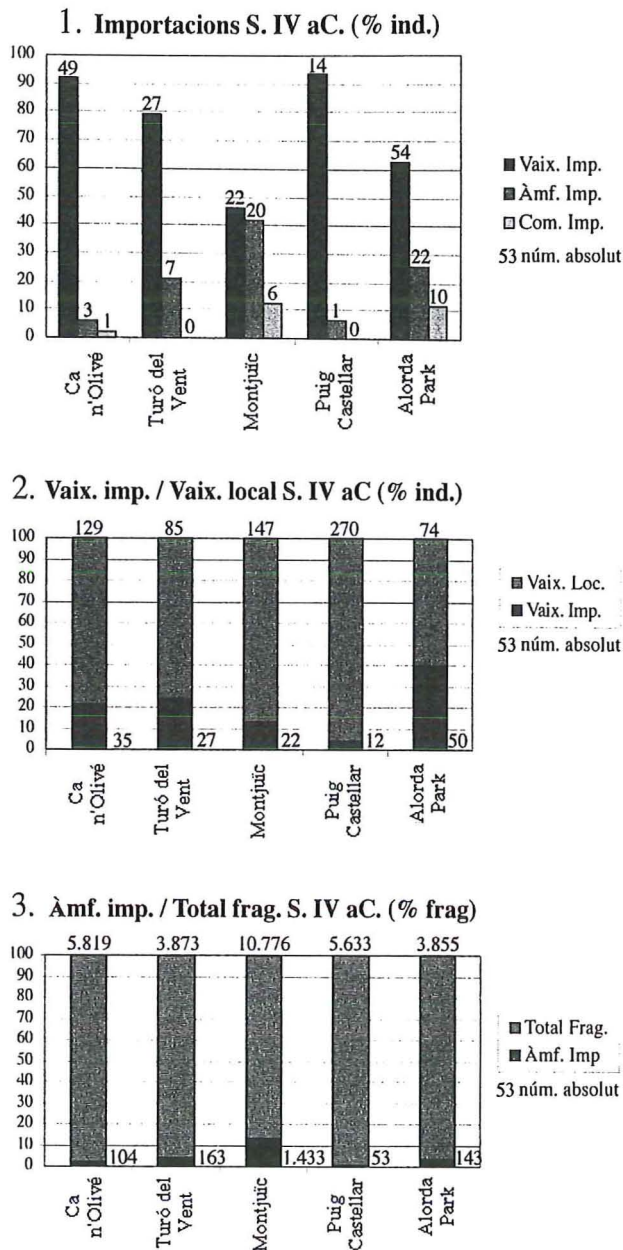


Figura 5.

III.2.2.

La consideració estadística dels conjunts ceràmics estudiats dona peu a un seguit de reflexions interessants sobre els mecanismes que regulen les activitats comercials en la zona tractada, fonamentalment vàlides per al segle IV aC, període on el registre és més complet. En principi, actualment hom accepta que la vaixel·la, tot i aparèixer en quantitats sempre superiors a la resta de materials importats, constitueix un element complementari en el marc del tràfic comercial protohistòric.

Seguint aquesta idea (fig. 5, 1 i 3), el Turó de Ca n'Olivé se situaria a la franja dels assentaments que podríem definir com de *baixa intensitat comercial*, amb un predomini abassegador de la vaixel·la fina (més del 90% dels individus de cerà-

miques inportades) i una representació molt baixa de recipients amfòrics (1,8 % del volum total de fragments). El poblat de Puig Castellar presenta unes proporcions molt similars. En l'altra extrem es situaria el nucli ibèric de Montjuïc, amb un sorprenent equilibri entre la vaixella i l'àmfora importada (46 % per un 42% dels individus importats, respectivament) i uns fragments d'àmfora que assoleixen el 13,5% del total del conjunt ceràmic. Aquest panorama correspondria a un assentament amb *alta intensitat comercial*.

Finalment, els jaciments del Turó del Vent i Alorda Park mostren unes proporcions similars (entorn un 70% d'individus de vaixella fina i al voltant del 4% de fragments d'àmfora importada respecte el total de fragments) que serien testimoni del que podríem definir com a *mitjana intensitat comercial*.

Tanmateix, la gràfica que vol reflectir l'impacte real de la vaixella importada en els diferents conjunts ceràmics considerats (fig. 5, 2) ofereix uns resultats en els quals Montjuïc presenta una proporció de vaixella fina importada (13% respecte els individus de vaixella local) inferior a la de la resta de jaciments (21% del Turó de Ca n'Olivé; 24% del Turó del Vent; 40% d'Alorda Park), amb l'excepció del Puig Castellar (4%).

Ara bé, cal fer notar que, si bé és un comptatge generalment considerat força adient per a aquest nivell d'anàlisi (Py, 1990, 542-543), al nostre parer les proporcions de vaixella fina importada poden estar força alterades per la coneguda diversitat en la composició del que comptem sota l'epígraf de vaixella local, és a dir, en el nostre cas la ceràmica ibèrica a torn. Aquesta categoria comprèn moltes formes que difícilment es poden definir funcionalment com a elements de vaixella, sobretot contenidors de grans dimensions. Les necessitats de magatzem vinculades a aquests recipients poden diferir molt d'un jaciment a un altre i provocar distorsions notables que invalidin aquest nivell d'anàlisi, que demanaria, doncs, una caracterització més precisa d'aquest grup que anomenem *vaixella local*.

#### IV. CONSIDERACIONS FINALS: COMERÇ I SOCIETAT

Pel que fa a la qüestió de la definició dels circuits comercials que abasteixen els mercats ibèrics entre els segles V i IV aC observem la dualitat ben coneguda que els caracteritza en aquest període: vaixella fina de procedència grega, fonamentalment àtica, i, en canvi, àmfors d'origen púnic. Aquest és un fenomen que es podria considerar atípic si tenim en compte la documentació coneguda d'altres àrees, com per exemple el sud de França, on el panorama és molt homogeni (Py, 1999). Sigui com sigui, diversos arguments han estat exposats en el sentit de considerar una clara preeminència del factor púnic (més concretament ebusità) en la distribució d'aquests materials a la zona estudiada (Sanmartí i Santacana, 1992, 265; Ramón, 1993, 300; Barberà, 1992, 194; Asensio, 1996, 72-73).

Ara bé, un cop arribades aquestes peces importades a les nostres costes, s'inicia un procés de redistribució que versemblantment estaria en mans de la població indígena. Els mecanismes que regeixen aquesta redistribució local dels materials

d'importació foren, sens dubte, complexos i relacionats no només amb l'esfera comercial sinó també i, sobretot, amb l'estructuració socioeconòmica de les comunitats ibèriques d'aquest període. Una evidència a favor d'aquest argument és el fenomen ceramològic, observat en les estadístiques comparades, que tot seguit exposem:

El jaciment que hem definit com a nucli d'*alta intensitat comercial*, Montjuïc, té unes característiques, ja esmentades, que per elles soles justificarien independentment aquesta definició. Ara bé, és interessant ressenyar que no passa el mateix pel que respecta als altres assentaments. En efecte, el Turó de Ca n'Olivé i el Turó del Vent, malgrat llur posició geogràfica similar (al vessant que mira terra endins de la Serralada Litoral) presenten un comportament ceràmic molt diferent pel que fa als elements d'importació. En efecte, el Turó del Vent té, en conjunt, un repertori d'importacions més complet i abundant (sobretot a nivell amfòric) que el del Turó de Ca n'Olivé (fig. 5, 1). El mateix podem dir respecte els jaciments d'Alorda Park i Puig Castellar. Tot i la seva compartida proximitat a la línia de costa, el jaciment cossetà presenta les característiques pròpies d'un enclavament comercial (Asensio, 1996, 73) mentre que el laietà documenta un índex notablement baix en les diferents categories de ceràmiques importades (fig. 5, 2 i 3). En definitiva, es comprova que la intensitat de les activitats comercials o la composició dels lots ceràmics d'importació dins d'un jaciment no respon necessàriament a la variable geogràfica de proximitat/allunyament de la línia costanera.

En un altre ordre de coses, la comparació entre les dades del jaciment que ens ocupa, el Turó de Ca n'Olivé, i les de la ciutadella d'Alorda Park ens semblen especialment interessants. A tots dos assentaments, per raons independents, s'ha arribat a la conclusió, prou versemblant, de la presència de sectors socials benestants i dirigents en el marc dels seus territoris corresponents. Tanmateix, mentre que la vaixella importada presenta una evidència força anàloga, tant en quantitat com en qualitat, l'evidència amfòrica és molt divergent (fig. 5, 1 i 3). La comparació entre les dades de la Penya del Moro (similars a les del Turó de Ca n'Olivé) i del Turó del Vent (més aviat pròximes a les d'Alorda Park) proporcionen uns resultats del tot equiparables. De tot això podríem inferir que, si bé és possible pensar que el monopoli dels contactes amb els agents comercials foranis estava en mà d'aquests sectors dominants, no tots els seus membres participaven plenament en aquest àmbit. Als grups privilegiats establerts en el Turó de Ca n'Olivé els correspondria, preferentment, les tasques de control de la producció, concentració i vehiculació de l'excedent, mentre que als grups pertanyents a la mateixa classe ubicats en àrees de mercat, com ara el cas del Turó del Vent, o de port comercial, com ara els casos de Montjuïc i Alorda Park, els hi pertocaria les de venda i expedició final de la mercaderia conformada fonamentalment per l'esmentat excedent agrari. En aquest panorama, un factor fonamental a tenir en compte és, sens dubte, el de la capacitat d'emmagatzematge d'excedents agrícoles (camps de sitges, distribució, cronologia,

LA CERÀMICA ÀTICA DEL TURÓ DE CA N'OLIVÉ (CERDANYOLA DEL VALLÈS, BARCELONA): COMERÇ I DISTRIBUCIÓ DE VAIXELLA FINA IMPORTADA A LA CATALUNYA CENTRAL (SEGLES V I IV AC)

capacitats, etc.) (Asensio *et alii*, 1998, 384).

En definitiva, hem pretès posar de manifest amb aquests exemples la potencialitat informativa d'aquestes aproximacions estadístiques. La caracterització de l'esfera comercial a partir de les particularitats dels conjunts ceràmics, tal com hem intentat fer en aquest treball, pot, a més, esdevenir un complement rellevant en l'estudi de l'estructuració econòmica i, fins i tot, social de les comunitats ibèriques estudiades.

## NOTES

<sup>1</sup> Les sitges ibèriques de Montjuïc han estat excavades en dos moments molt allunyats: Les primeres estructures foren excavades per J. de C. Serra Ràfols l'any 1946 i d'aquí provenen els exemplars publicats per J.O. Granados dels quals fem esment en aquest treball. Una segona intervenció, provocada per les obres realitzades de cara als Jocs Olímpics de 1992, va permetre localitzar un altre conjunt de sitges que resten inèdites, però de les quals ens ha estat permès estudiar part dels conjunts ceràmics. D'aquest estudi, que s'emmarca en la realització de la Tesi Doctoral d'un dels autors d'aquest article, hem extret les dades quantitatives referents al jaciment de Montjuïc; Aquest fet ha estat possible gràcies al personal del Servei d'Arqueologia del Museu d'Història de la Ciutat de Barcelona, i molt especialment a C. Miró i M. Raya, a qui volem agrair les moltes facilitats donades.

<sup>2</sup> Les dades del nostre treball referents al Puig Castellar provenen tant dels exemplars de les excavacions antigues publicats per J. Sanmartí (Sanmartí *et alii*, 1992), com de les més recents intervencions de 1998 i 1999 (Ferrer i Rigo, en premsa) que han permès realitzar unes primeres quantificacions ceràmiques.

## BIBLIOGRAFIA

- ARRIBAS, A.; TRÍAS, M. G.; CERDÀ, D.; HOZ, J. DE, 1987: *El barco de El Sec (Costa de Calvià, Mallorca) Estudio de los materiales*. Mallorca.
- ASENSIO, D., 1996: Les àmfores d'importació de la ciutatella ibèrica d'Alorda Park o Les Toixoneres (Calafell, Baix Penedès, Tarragona). *Revista d'Arqueologia de Ponent*, 6, Lleida, 35-79.
- ASENSIO, D.; SANMARTÍ, J., 1998: Consideracions metodològiques en relació a l'estudi de les activitats comercials en època protohistòrica. *XI Col·loqui de Puigcerdà: Comerç i vies de comunicació (1000 a.C.-700 d.C.)*, Puigcerdà, 17-32.
- ASENSIO, D.; BELARTE, M. C.; SANMARTÍ, J.; SANTACANA, J., 1998: Paisatges ibèrics: tipus d'assentaments i formes d'ocupació del territori a la costa central de Catalunya durant el període ibèric ple. *Actas del Congreso Internacional: Los Iberos, Principes de Occidente*, Barcelona, 373-385.
- BALIL, A., 1952: El poblado layetano del "Turó de Can Oliver" en Sardañola (Barcelona). *Archivo Español de Arqueología*, núm. XXV, Madrid, 374-379.
- BARBERÀ, J., 1986-1989: La vaixel·la fina d'importació al poblat ibèric de la Penya del Moro, de Sant Just Desvern (Barcelonès). *Empúries*, 48-50, Barcelona, 86-93.
- BARBERÀ, J., 1992: El tràfic comercial de la vajilla fina de importació en la Layetania. *Homenaje a Enrique Pla Ballester, Serie Trabajos Varios del Servicio de Investigación Prehistórica*, 89, València, 191-197.
- BARBERÀ, J.; PASCUAL, R.; CABALLÉ, M.; ROVIRA, J., 1960-1961: El poblado prerromano "Turó de Can Olivé", de Cerdanyola (Barcelona). *Ampurias*, XXII-XXIII, Barcelona, 183-221.
- BARBERÀ, J.; PASCUAL, R.; CABALLÉ, M.; ROVIRA, J., 1962: El poblado prerromano "Turó de Can Olivé", de Cerdanyola (Barcelona). Segunda y última etapa de las excavaciones. *Ampurias*, XXIV, Barcelona, 147-159.
- BARBERÀ, J.; SANMARTÍ, E., 1982: Excavacions al poblat ibèric de la Penya del Moro de Sant Just Desvern (Barcelonès). Campanyes de 1974-1975 i 1977-1981. *Monografies Arqueològiques*, 1, Barcelona.
- BARRIAL, O.; FRANCÈS, J., 1991: Noves excavacions al poblat ibèric del Turó de Ca n'Olivé (Cerdanyola del Vallès, Vallès Occidental). *Arraona*, 9, Sabadell, 9-34.
- BEAZLEY, J. D., 1963: *Attic Red-Figure Vase Painters*. Oxford.
- BOSCH, P., 1919: *Prehistoria catalana*. Barcelona.
- FERRER, C.; RIGO, T., en premsa: Resultats de les excavacions al poblat ibèric de Puig Castellar durant el 1998. *Puig Castellar*, 7, Santa Coloma.
- FRANCÈS, J.; CARLÚS, X., 1995: Noves dades sobre l'assentament ibèric de Can Xercavins (Cerdanyola del Vallès, Vallès Occidental). *Limes 4-5*, Cerdanyola, 45-62.
- GARCÍA CANO, J. M., 1985: Ceràmiques àtiques de figures rojas en el sureste peninsular. *Ceràmiques gregues i helenístiques a la península ibèrica*, Barcelona, 59-70.
- GRANADOS, J. O., 1982: Las cerámicas de importación halladas en los silos del Port (Barcelona). *Heliké*, 1, Elche, 163-181.
- HOWARD, S.; JOHNSON, P., 1954: The Saint-Valentin vases. *American Journal of Archaeology*, vol. 50, núm 3, New York, 191-208.
- LÓPEZ, A.; ROVIRA, J.; SANMARTÍ, E., 1982: *Excavaciones en el poblado layetano del Turó del Vent. Llinars del Vallès. Campañas 1980 y 1981*. Monografies Arqueològiques, 3, Barcelona.
- MALUQUER, J. 1974: Ceràmica de Saint-Valentin en Ullastret (Gerona). *Miscelànea Arqueològica I*, Barcelona, 411-437.
- MALUQUER, J.; PICAZO, M.; MARTÍN, A., 1984: *Corpus Vasorum Antiquorum. Musée Monographique d'Ullastret I, fascicule I, Barcelona*.
- MIRÓ, M. T., 1998: La ceràmica àtica de figures roges d'Empúries. Una aproximació al seu estudi tipològic. *Empúries*, 51, Barcelona, 127-138.
- PICAZO, M., 1977: *La ceràmica àtica de Ullastret*. Barcelona 1977.
- POU, J.; SANMARTÍ, J.; SANTACANA, J., 1993: El poblament ibèric a la Cessetània. *Laietània*, 8, Mataró, 183-206.
- PY, M., 1990: *Culture, économie et société protohistoriques dans la région nimoise*. Collection de l'École Française de Rome, 131, 2 vol., Roma.
- PY, M., 1999: Le faciès de la céramique lattoise du IV<sup>e</sup> siècle avant notre ère. *Lattara*, 12, Lattes, 287-438.
- PY, M.; ADROHER, A., 1991: Principes d'enregistrement du mobilier archéologique. *Lattara*, 4, Lattes, 83-100.
- RAMÓN, J., 1993: Un depósito de cerámicas del siglo V aC en Es Palmer (Ibiza). *Homenaje a Miquel Tarradell, Estudis Universitaris Catalans*, XXIX, Barcelona, 291-302.
- ROUILLARD, P., 1975: Les coupes attiques à figures rouges du IV<sup>e</sup> siècle en Andalousie. *Mélanges de la Casa de Velázquez*, XI, París, 21-55.
- SANMARTÍ, J., 1996: La ceràmica grega fina de l'assentament ibèric d'Alorda Park (Calafell, Baix Penedès, Tarragona). Segles VI-IV aC. *Pyrenae*, 27, Barcelona, 117-139.
- SANMARTÍ, J., 1999: Les importacions de ceràmica attique du IV<sup>e</sup> s. av. J.-C. sur la cote centrale de Catalogne. *La céramique attique*

DAVID ASENSIO I VILARÓ; JOAN FRANCÈS FARRE; CONXITA FERRER I ÀLVAREZ;  
MARC GUÀRDIA I LLORENS; ÓSCAR SALA NAVAS

- du IVe siècle en Méditerranée Occidentale, Actes du Colloque International d'Arles* (1995).
- SANMARTÍ, J.; BRUGUERA, R., 1998: Les àmfores ibèriques del "celler" de Sant Andreu (Ullastret, Baix Empordà). *Cypselà*, 12, Girona, 183-194.
- SANMARTÍ, J.; GIL, E.; RIGO, A.; DE LA PINTA, J., 1992: *Els primers pobladors de Santa Coloma de Gramenet. Dels orígens al món romà*. Barcelona.
- SANMARTÍ, J.; SANTACANA, J., 1992: *El poblat ibèric d'Alorda Park (Calafell, Baix Penedès)*. Excavacions Arqueològiques a Catalunya, 11, Barcelona.
- SANMARTÍ, J.; ÀLVAREZ, R.; ASENSIO, D., 1995: La ceràmica àtica del yacimiento del Turó del Vent (Llinars del Vallès, Vallès Oriental, Barcelona) conservada en el Museu Municipal Joan Pla i Gras. *Verdolay*, 7, Múrcia, 187-197.
- SPARKES, B. A.; TALCOTT, L., 1970: *Black and Plain Pottery*. The Athenian Agora, vol. XII, Princeton.
- TRÍAS, G., 1967-1968: *Ceràmicas griegas de la Península Ibérica*. 2 vols., València.