

# LA FISCALITAT DELS CEREALS A L'HORTA DE VALÈNCIA: UN ESTUDI A TRAVÉS DE LA BATLLIA GENERAL DEL REGNE (1381-1479)

*Julián Mota Daza*  
*Universitat de València*

*Resum:* El present estudi tracta de plasmar de quina manera el pa, aliment bàsic en totes les cases de la València medieval, va influir en la salut de les finances del Patrimoni Reial dels monarques baix-medievals. Per a tal efecte, hem centrat la investigació en aquelles rendes recaptades pel Batlle General de València directament relacionades amb els cereals –el terç-delme del pa, l'almodinatge i la de l'al·fondec– entre el 1381 i el 1479. La investigació d'aquestes rendes s'ha dut a terme mitjançant la recerca i l'estudi de fonts documentals de la secció del *Mestre Racional* de l'Arxiu del Regne de València, l'anàlisi de les quals ha fet possible tant la indagació al voltant del paper fiscal que va jugar la producció de pa, com la valoració de la importància d'aquest aliment en la construcció dels estats baixmedievals.

*Paraules clau:* fiscalitat, terç-delme, renda, cereal, finances, horta de València.

## Taxation system of the cereals on the Horta of Valencia during the 15th century

*Abstract:* In this paper we have tried to capture how bread, the staple food in all the houses of medieval Valencia, affects the financial health of the Royal Heritage of the kings in the Late Middle Ages. To do this, we have examined those taxes directly related to cereals which were collected by the *Batlle General* of Valencia: the *terç-delme del pa* (fee that affects the cereal production), the *almodinatge* (grain trade) and the *alfondech* (grain exchange) between 1381 and 1479. The investigation of these tax revenues has been carried out by studying documentary sources in the *Mestre Racional* section, located in the Archive of the Kingdom of Valencia. The analysis of these incomes has made possible the investigation around the fiscal role of bread production and, also, allows us to weigh the importance of this food in the construction of the late medieval state.

*Key words:* taxation system, horta of Valencia, income, cereal, treasury.

“Si vols menjar, laura, sembra, cull, bat e porga, e ves al molí, e puix pasta e ves al forn”.  
Sant Vicent Ferrer (1350-1419)

---

Data de recepció: 26 de febrer de 2021 / Data d'acceptació: 23 d'abril de 2021.

## INTRODUCCIÓ

L'exhortació formulada per fra Vicent Ferrer assimila de manera excepcional l'acció de menjar amb una completa i exhaustiva dedicació a la fabricació de pa. El dominic valencià era conscient que, en el Regne de València baix-medieval, l'economia feudal havia basat l'aprovisionament alimentari de la societat en una fe incondicional cap al cultiu dels cereals i la ingesta de pa. Efectivament, si hi ha una hipòtesi confirmada en la qual coincideixen tots els autors i les autores que han treballat la qüestió del pa a l'època medieval és la que fa referència a la centralitat i importància d'aquest en l'alimentació del gros de la població, no només a València, sinó a tot l'Occident europeu (Neveux, 1973, 336-379). Afirmem, així, que la presència o l'absència d'aquest aliment a les vides de valencians i valencianes d'època medieval esdevingué el principal element que inclinaria la sensible balança entre estar nodrit i patir fam a la majoria de les famílies.

La civilització medieval era la civilització del pa. Segons François Desportes, el pa constituïa, des del segle XIII, "*la base de l'alimentation des riches comme des pauvres*" (Desportes, 1987, 88) En conseqüència, la seua producció va precisar d'una dedicació laboral fonamentalment als camps, d'una xarxa de transport mínimament desenvolupada i d'unes infraestructures tècnicament adaptades per a la seua obtenció. Aquesta centralitat del pa en el món medieval tindrà efectes en el llenguatge, la religió, la medicina i la societat i la cultura en general<sup>1</sup>. El nostre propòsit a aquest treball és analitzar un d'aquests camps on els cereals i el pa van actuar de manera determinant per al desenvolupament històric del Regne de València: les finances i la fiscalitat. Si el pa era l'aliment més consumit amb diferència de la societat, resulta temptador pensar que els poder públics s'aprofitarien d'aquest per a obtindre beneficis econòmics. D'aquesta hipòtesi parteix la nostra investigació. Quant va influir el pa a l'economia valenciana baixmedieval? De quines maneres? Com va estar aprofitada fiscalment la necessitat de consum d'aquest aliment per part de la Corona? Com van ajudar, en general, els ingressos produïts pel pa al desenvolupament del Regne de València durant el seu segle d'or?

Arran d'aquestes qüestions gira tot allò exposat a les següents línies. S'han realitzat nombroses aproximacions amb la finalitat de conèixer millor l'estat

---

<sup>1</sup> De fet, encara en l'actualitat, el pa juga un paper destacat a l'imaginari col·lectiu de les societats, com ho demostren expressions que encara perduren: "guanyar-se el pa" com a sinònim de treballar; ser quelcom insuportable "més llarg que un dia sense pa"; o la co-neguda pregària cristiana "el nostre pa de cada dia doneu-nos Senyor en el dia de hui".

de les finances i la fiscalitat en el Regne de València medieval. Si bé, la realització d'un estudi monogràfic envers el paper del pa a l'economia de la Corona d'Aragó és encara una qüestió pendent per a la historiografia i amb el present treball intentarem realitzar una aproximació a la qüestió. Som conscients que per a elaborar una completa "Història econòmica del pa al Regne de València" necessitaríem una més exhaustiva, extensa i acurada anàlisi de les fonts. Per aquesta raó, a continuació solament intentarem recopilar, exposar i explicar breument tots els comptes realitzats per les institucions encarregades de la fiscalitat reial –el Mestre Racional i el Batlle General– relatius al Cap i Casal, relacionant-ho amb les conclusions que s'hi han realitzat fins el moment pels experts en la matèria al voltant d'altres àrees geogràfiques del Regne. La cronologia triada, imposada per la conservació de les fonts, transcorre des del 1381 fins el 1479, és a dir, entre la fi del segle XIV i quasi tot el segle XV (fins a la fi del regnat de Joan II).

L'objectiu, per tant, ha estat indagar sobre el paper econòmic que va jugar el principal mitjà de subsistència de l'època. Com ja hem esmentat, la nostra manera d'intentar resoldre aquesta incògnita ha estat des de l'estudi de la fiscalitat. Al cap i a la fi, l'economia esdevé a ulls dels historiadors un clar reflex de les pautes socials i culturals. Per aquesta raó, aquest estudi no deixa de ser una peça més que ens ajuda a comprendre i completar un poc més el gran puzzle que esdevé la història de la construcció de l'estat baixmedieval. Tot i que la nostra anàlisi s'ha centrat en l'estudi de les rendes relatives a la batllia de València i la seua horta, la bibliografia existent ens ha permès elaborar comparacions amb la resta de batllies i analitzar així aquest aspecte de manera més conjunta.

En el nostre cas, la finestra que ens ha permès atalaiar aquests pedaços d'una història en l'oblit han estat una sèrie de documents escrits a mà fa vora sis-cents anys, custodiats a l'Arxiu del Regne de València. Després d'una minuciosa i acurada transcripció, hem examinat i classificats les parts que giraven al voltant dels temes que més interessaven a la nostra anàlisi. Les fonts primàries que hem emprat per fonamentar el nostre treball han estat un acurat recull de fragments de cent dinou volums de la secció de "Mestre Racional" de l'Arxiu del Regne de València. Més concretament, ens hem servit de les caixes de la sèrie "Batllia General de València. Comptes d'administració", que és la que conté els beneficis i les despeses del patrimoni reial al terme medieval de València anualment de manera detallada. Aquests volums arregen totes les "rebudes" i les "dates" del rei des de l'1 de gener fins el darrer dia de desembre de cada any. Els cent-dinou volums corresponen al període de 1381 fins 1479, ja que, si bé la nostra cronologia triada per a la investigació era el segle XV, hem cregut convenient analitzar també volums anteriors per contextualitzar. La pèrdua al llarg dels temps dels exemplars dels anys 1385, 1389, 1390, 1391, 1395,

1400, 1404, i 1411, ha ocasionat que l'inventari de l'arxiu no els arrebegue, aspecte que ens ha impossibilitat la seua anàlisi.

Els orígens de la història de la fiscalitat europea els trobem estretament lligats a la recerca de la història de la construcció dels estats. Sociòlegs com Charles Tilly o Pierre Bourdieu encetaren l'interès en l'estudi de la creació, la reforma i la posada en funcionament de les institucions necessàries a un territori –i sobretot en aquelles capaces d'incrementar els ingressos– com a resposta a un desig de construcció d'una identitat endins dels límits dels regnes, juntament amb altres aspectes com la llengua, les costums, les lleis, etc.

En aquest sentit, els precursors de l'estudi de les finances en el Regne de València baixmedieval han estat Antoni Furió i Enric Guinot. Des d'aleshores s'han realitzat abundants publicacions que han tractat les diverses problemàtiques al voltant del Patrimoni Reial al Regne de València. Per citar alguns dels grans especialistes que han treballat aquesta matèria, tenim a Antonio José Mira Jódar i la seua anàlisi relativa a les batllies del sud del Regne, Pau Viciano i els seus estudis monogràfics sobre Castelló de la Plana o Carlos López Rodríguez per a la Batllia de València. Cal destacar l'estudi *El Patrimoni Reial al País Valencià a inicis del segle XV* d'Enric Guinot, obra que, al nostre parer, sintetitza, organitza i explica de manera més detallada i completa fins al moment l'estat de les finances valencianes al nostre segle d'or.

En tant que la nostra investigació ha estat centrada sobretot en les rendes relacionades amb els cereals, ha estat també de gran utilitat tota la producció relativa a la història agrària i de l'alimentació, sense la qual, probablement, no haguérem pogut arribar a les conclusions escaients. Al l'ambient mediterrani, per al període que a nosaltres ens interessa, destaquen autors francesos com Bernard Dupaigne, Bruno Laurieux, Hugues Neveux o Françoise Desportes, juntament a l'historiador italià Massimo Montanari. Els treball d'Antoni Riera i Melis sobre el pa als territoris de parla catalana també han resultat un suggestiu camp d'anàlisi per a la investigació dels cereals. Si bé, pel que respecta al Regne de València durant la baixa edat mitjana cal esmentar a Juan Vicente García Marsilla, major expert al voltant dels sistemes de producció i dels models de consum d'aliments en aquest àmbit geogràfic i cronològic.

## **EL BATLLE GENERAL DE VALÈNCIA. L'ARTICULACIÓ DEL SISTEMA FISCAL**

Després d'un llarg període que transcorre del primer quart del segle XIII fins a principis del segle XIV, la societat feudal de la Corona d'Aragó havia culminat el procés de conquestes militars i ocupació territorial que configuraven la

formació de l'incipient Regne de València. Així és, aquesta nova estructura política es va imposar sobre la preexistent societat musulmana i va iniciar una sèrie de processos i dinàmiques (repartiment de terres, repressió contra els sarraïns, repoblament del territori...) que engegarien els mecanismes escaients per assentar les seues bases socials, religioses, econòmiques i polítiques.

Aquest vast territori, amb més de 20.000 km<sup>2</sup>, precisava d'un aparell burocràtic capaç d'aconseguir els ingressos necessaris per sufragar les despeses de la monarquia, que en la seua majoria eren militars. Els Furs van estipular que totes les propietats tingudes pels particulars en nom del rei a cens o a partició de fruits, tindrien consideració de regalies. Aquest Patrimoni Reial, principal font de riquesa del monarca que havia estat molt limitat als territoris valencians, a causa de la política de donacions en compensació dels serveis prestats durant la conquesta, va viure des de meitat del segle XIV una fase de creixement a causa de la recuperació de territoris en benefici del patrimoni reial, la pujada dels arrendaments i les millores introduïdes en la gestió, administració i fiscalització de l'economia (López Rodríguez, 1988, 3-7).

L'organització fiscal del Regne de València medieval es va estructurar mitjançant districtes bàsics, les batllies locals, que depenien, des del 1304 amb la Sentència Arbitral de Torrellas i la partició del regne de Múrcia, de dues grans batllies generals a les quals havien de rendir comptes: la de València i la "de la part del regne de València dellà Xixona". D'aquesta manera, les dues ciutats més importants del regne, València i Oriola, quedaven cada una al cap d'una Batllia General, fenomen que degué facilitar un control més exhaustiu i acurat dels ingressos reials.

La funció del Batlle General era de recaptar tots els drets "al senyor rei pertanyents", encàrrec que precisava d'una acurada organització, un minucios control i un depurat còmput, per evitar qualsevol intent de frau i mantindre l'alt nivell d'ingressos de les arque reials (Cruselles, 1989, 46). El Batlle General de València, a més d'arreglar censals i impostos dels monopolis de la seua batllia –tal com fan la resta de Batllies Locals–, havia d'encarregar-se de la gestió dels beneficis extrets per les batllies locals: aquestes enviaven el sobrant dels seus ingressos al Batlle General després d'emprar els escaients per sufragar les seues pròpies gestions. Així doncs, abans del 1419, sols hi havia un càrrec superior, el de Mestre Racional, localitzat a Barcelona, al qual els batlles generals havien de retre-li comptes i, per tant, enviaven el *net* dels seus beneficis anuals. Però, Alfons el Magnànim, seguint la dinàmica de descentralització territorial i prestació de competències als regnes, va crear a les Corts de 1419 l'ofici de Mestre Racional de València i, per tant, dotava al Regne d'una figura específica del país que s'encarregaria a partir d'aleshores de recol·lectar, comptar, atresorar i repartir tot allò que hagueren rebut batlles generals d'Oriola i València.

No obstant això, el Batlle General de València, com a administrador dels béns del rei i gran conseller econòmic i jurídic del monarca, va continuar sent un dels més importants funcionaris dins l'esquema feudal valencià, raó per la qual el seu nomenament es realitzava a voluntat del rei, que solia triar persones de confiança, en la seua majoria nobles, fet que remarcava el caràcter elitista d'aquesta societat. Aquest càrrec només era concedit amb caràcter vitalici en alguns casos, sempre el rei podent revocar-ho. Per al nostre període ens trobem com a batlles generals a Aznar Pardo de la Casta (1381-1383), Pere Marrades (1384-1387), Ramon de Soler (1387-1396), Nicolau Pujades (1397-1409), Simó Miró (1409-1410/1411?), Jaume Despont (1411?-1412), Joan Mercader (1412-1440), Berenguer Mercader (1440-1466) i Honorat Mercader (1467-1479). Es tracten tots d'homes procedents de famílies d'alt llinatge o nous-rics amb molt de poder polític i lleials al rei. Tindre la confiança del rei guanyada fins al punt que aquest els deixés administrar la seua fortuna era una qualitat que molt pocs personatges tindrien. Per si fora poc, a més, havien de comptar amb altre requeriment per sustentar el càrrec com era el de gaudir d'una gran influència en la societat valenciana, donat que era el Batlle General l'encarregat de nomenar els seus lloctinents a les viles i ciutats de reialenc, és a dir, de triar als batlles locals de totes les unitats o batllies del Patrimoni Reial. Aquestes, a banda de València i la seua horta (uns 134 km<sup>2</sup>) que l'administrava directament el Batlle General, al segle XV, eren: Morella i el seu terme (1.050 km<sup>2</sup>), Castelló de la Plana (108 km<sup>2</sup>), Vila-real (68 km<sup>2</sup>), Borriana (47 km<sup>2</sup>), Ademús i el seu terme, Castellfabib i el seu terme (370 km<sup>2</sup> entre aquestes dues últimes), Alpont i el seu terme (365 km<sup>2</sup>), Morvedre (130 km<sup>2</sup>), Alzira i amb els llocs d'Algemés, Carcaixent, Guadassuar, etc. (246 km<sup>2</sup>), Cullera (53 km<sup>2</sup>), Xàtiva i alguns llocs no senyoriais del seu terme (190 km<sup>2</sup>), Ontinyent (217 km<sup>2</sup>), Biar i els llocs de Beneixama i Camp de Mirra (174 km<sup>2</sup>), Xixona i els llocs d'Ibi i la Torre de les Maçanes (260 km<sup>2</sup>), Penàguila (150 km<sup>2</sup>) i Alacant, amb els llocs de Montfort, Mutxamel, Sant Joan i Aigües de Busot (440 km<sup>2</sup>). A aquestes cal sumar-hi l'Antic Patrimoni, és a dir, Llíria, la vila d'Onda i el seu terme, Sogorb, Xèrica i el seu terme, la Vall d'Uixó, la serra d'Eslida, la Vall d'Almonesir, Paterna, Benaguasil, la Pobla de Vallbona i alguns llocs propers a Morella (932 km<sup>2</sup> entre tots), territoris que pertanyien al patrimoni familiar de la corona per casaments i herències amb antics senyors feudals i que s'entenen com una senyoria particular pròpia i no com a territori de reialenc, però que fiscalment sí que apareixien inventariades com a béns del Patrimoni Reial tot i no comptar amb una batllia pròpia. Cal incloure, tot i que nosaltres no l'estudiarem, la batllia del sud, la de *dellà Xixona*, (que comprenia les viles d'Oriola i Guardamar i tot el terme per on fluïa el Segura) amb un total de 885 km<sup>2</sup>.

Descomptant aquestes últimes, el Patrimoni Reial s'estenia per uns 5.800 km<sup>2</sup> i disset batllies (entorn a una quarta part del total), els ingressos del qual anaven a parar al Batlle General de València (sumant els de l'Antic Patrimoni). En el Mapa 1 s'assenyalen els territoris que, al segle XV, foren de reialenc i de senyoria (sense diferenciar entre senyoria laica i eclesiàstica). Tanmateix, la composició del Patrimoni Real al País Valencià feudal estava en constant dinamisme i va anar variant abundantment amb els anys, fet que impossibilita una fidedigna representació del trencaclosques que era el Regne de València dels Trastàmara, els Centelles, els Cardona, els Vilaragut, els Borja, de l'Orde de Montesa, de Santiago i de Calatrava i de tot un conglomerat més de nobles i religiosos que traçaren uns límits que, amb puntuals modificacions, ens ha arribat fins als nostres dies.

Podem arribar a la conclusió que durant el segle XV va existir una forta infraestructura coercitiva capaç de recaptar de manera ordinària una quantitat de diners que permetien a la Corona sufragar els costos que van suposar la multiplicació de funcionaris per al control de les finances i disposar de suficient marge per als quefers polítics i militars dels reis<sup>2</sup>. Mentre que la fiscalitat de l'estat (Generalitat) i la municipal havia escapat al control de la monarquia, el Real Patrimoni es configurava com una font segura, estable i regular d'ingressos per a la monarquia, ingressos que el rei rebia cada any sense estar subjecte a la mediació i intervenció a Corts.

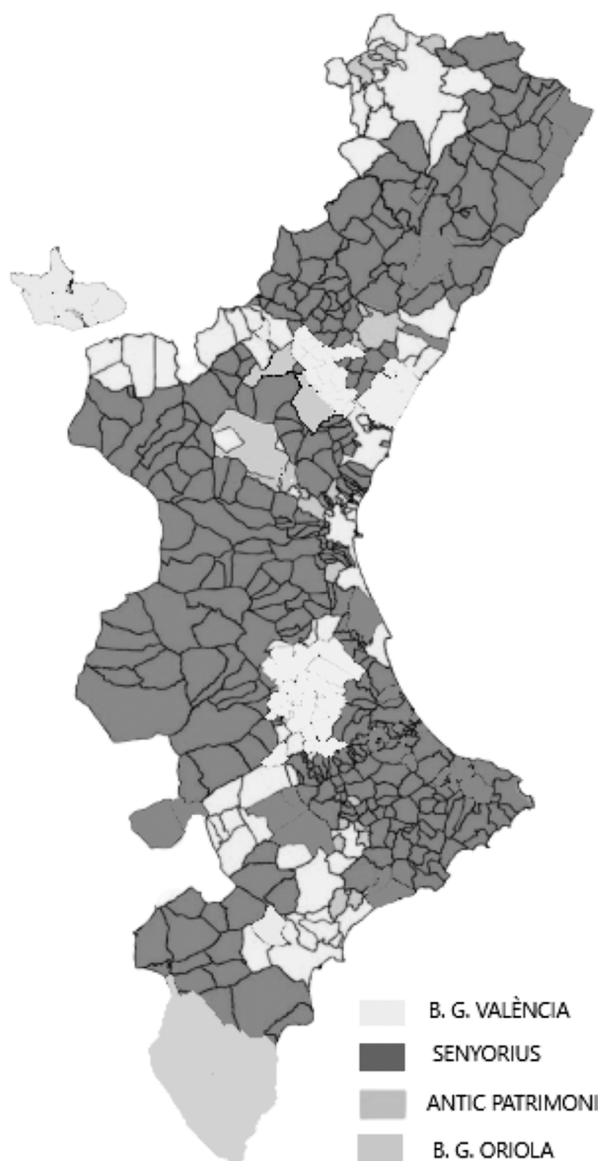
## LA FISCALITAT DELS CEREALS A L'HORTA DE VALÈNCIA

El rei gaudia a la Corona d'Aragó d'una sèrie de drets que li permetien recaptar al segle XV diverses rendes al Regne de València. Aquests drets estaven estipulats als Furs, és a dir, representaven unes impositives consolidades i segures, ja que les recaptava any rere any de manera ordinària. Per aquesta raó, aquests ingressos esdevingueren la principal font nodridora del Patrimoni Reial i l'única que hi romandrà inalterable al llarg dels anys, ja que la resta de potencialitats impositives que anaren sorgint –al segle XV ens referim, sobretot, a aquells aranzels generats pel comerç– acabarien per estar controlades pels braços en Corts. De tots els drets recaptats pel monarca, trobem tres d'ells que estan directament relacionats amb els cereals: el terç-delme del pa, l'almodinatge i l'alfòndec.

---

<sup>2</sup> Conclusió recolzada amb Ortí I Gost, P. (2018), Verdés i Pijuan, P. (1999), i Guinot, E. (1992).





**Mapa 1.** Regne de València dividit fiscalment segons si es pertanyia a la Batllia General de València, a la Batllia General dellà Xixona, a l'Antic Patrimoni o a senyoriis nobiliaris. Es tracta d'una aproximació propia basada en els mapes elaborats a ARDIT, M. (2012-2013): "El ducat de Gandia en el mapa senyorial valencià (cap a 1540): una primera aproximació", *Revista Borja - Simposi Internacional Francesc de Borja, home del Renaixement sant del Barroc*, 4, p. 41-60 i GUINOT, E.(1992): "El Patrimoni Reial al País Valencià a inicis del segle XV", *Anuario de Estudios Medievales*, 22, pp. 581-655.



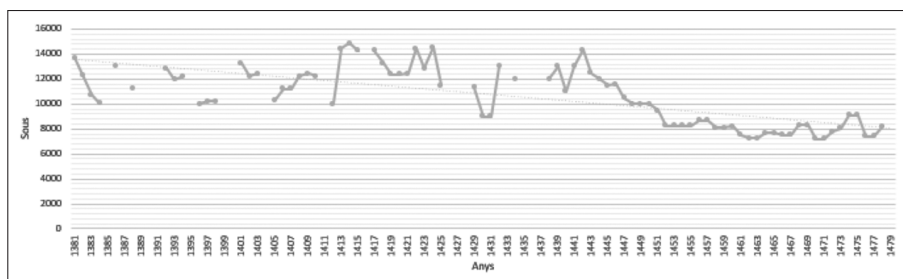
### *El terç-delme del pa i del vi*<sup>3</sup>

El primer que analitzarem és el terç-delme del pa i del vi i, per a tal efecte, hem estudiat la quantitat de sous que el rei rebia anualment per aquest dret a la Batllia de l'horta de València (Gràfica 1). Per entendre la gràfica, és important conèixer en què consistia el terç-delme i com funcionava la seua gestió. L'origen d'aquest ingrés per part de la monarquia el trobem des del mateix moment de la conquesta del país per les tropes cristianes i la creació del Regne per Jaume I. El terç-delme es basà en l'apropiació d'una proporció del delme eclesiàstic –tribut sobre la collita dels camperols que les famílies havien de pagar per assegurar el manteniment del clergat– per part de les arque del Patrimoni Reial, en detriment de l'economia de les parròquies i els bisbats. És a dir, es tracta d'una mena d'impost que gravava la producció d'aliments, en aquest cas, de cereals i vinya. Durant el segle XV, l'arrendament era el mecanisme mitjançant el qual tant el terç-delme del pa, com la majoria dels *drets al senyor rey pertanyents*, es gestionaven. D'aquesta manera, cada batllia subhastava públicament el seu arrendament i el millor postor pagava, en metàl·lic, el preu pel qual havia aconseguit la gestió i recaptació del terç-delme durant un període de temps que solia ser d'un any, però que podria arribar fins i tot a quatre. L'incidentiu que motivava l'arrendatari a pagar per la recaptació d'aquest dret era causat per la facilitat comercial que tindria posteriorment el gra, pel qual, suposadament i si la gestió estava eficient, es pagarien quantitats més elevades que les abonades a la subhasta, aconseguint l'arrendatari un marge de benefici<sup>4</sup>. La Gràfica 1 mostra l'evolució d'aquest preu pagat a la ciutat i l'horta de València. D'aquesta manera, aquest dret ens pot servir com a bon indicador de la consideració dels cereals segons els preus pagats en relació amb altres tributs.

El període que hem plasmat a la Gràfica 1 abraça gairebé des de 1381 fins a 1479 i comprèn el final del regnat de Pere IV (1336-1387), el regnat de Joan I (1387-1396), el regnat de Martí I l'Humà (1396-1410), l'Interregne (1410-1412), el regnat de Ferran I d'Antequera (1412-1416), el d'Alfons IV el Magnànim (1416-1458) i el de Joan II Sense Fe (1458-1479). Aquesta tria no respon a cap elecció premeditada més enllà de l'anàlisi d'aquesta renda relacionada amb els cereals i el vi al segle d'or valencià i la seua evolució. De fet, com

<sup>3</sup> No s'ha pogut esbrinar la importància relativa dels diversos cereals, de la mateixa manera que la relació pa i vi.

<sup>4</sup> Sobre el terç-delme al Regne de València disposem d'un ampli ventall d'obres. Vegeu, com a tall d'exemple, Salvador Esteban, E. (2004).



**Gràfica 1.** Evolució dels preus pagats per l'arrendament del terç-delme del pa i del vi a l'horta de València (1381-1479). Elaboració pròpia.

podem comprovar, la gràfica no mostra canvis rellevants respecte als períodes governats per un monarca o per altre. Ans al contrari, podem observar que, a excepció dels periòdics daltabaixos de finals del segle XIV i primera meitat del XV, *a priori* trobem una certa tendència a l'estabilització del preu pagat per l'arrendament. En aquest sentit, aquests es mantindran durant tot el període en una franja alta bastant delimitada. Serà sobretot des de mitjan segle XV que la línia tendeix a estabilitzar-se a la baixa en comparació a la primera meitat de segle, tal com assenyalava la línia de tendència.

Així, si analitzem any per any, les xifres ressenyades suggereixen, en primer lloc, que durant els primers anys del segle XV la tendència es manté a la baixa; el 1401 es registra un terç-delme del pa i del vi per sobre dels 13.000 sous i des d'aleshores aquest preu anirà baixant fins a arribar als 10.000 sous pagats el 1404. Aquesta baixada s'ocasiona a causa de les tres potes de la misèria a l'època medieval: la fam, la pesta i la guerra. Tal com narra el dietarista d'Alfons el Magnànim<sup>5</sup> aquests anys estigueren sacsejats per sequeres i males collites (1400-1402), per la pesta (1401) i per disputes entre els Centelles i els Soler al Cap i Casal, aspectes que influïren en aquesta davallada de preus, atès que els inversors no estaven del tot convençuts.

A partir d'aquest punt més baix de 1404, els preus augmenten tímidament, però mai arribaren als 13.000 sous pagats el 1401, sinó que la mitjana fins al 1410 serà d'uns 11.500 sous. Aquesta tendència la veurem repetida durant tota

<sup>5</sup> Extret de Miralles, M.; Rodrigo Lizondo, M. (eds.), *Crònica i dietari del capellà d'Alfons el Magnànim*, València, Universitat de València, 2011.

la primera meitat del segle: un arrendament elevat, només interromput per algun tipus de crisi, però que en acabar aquesta tornen a reviscolar els elevats pagaments, gràcies al context de puixança econòmica general. El 1411 i el 1412 es torna a percebre una davallada important al preu, en aquest cas intuïm que en virtut de la forta convulsió política que va provocar la falta d'un monarca després de la mort de Martí l'Humà. Podem pensar doncs que, més que una davallada en la producció que poguera haver afectat al preu, hauríem d'atendre més aviat a una possible ponderació a la baixa del preu del terç-delme del pa i del vi per part dels arrendataris a causa de la inseguretat financera del moment

Seguidament, el 1413 regolfa amb força el preu de l'arrendament d'aquest dret i, amb això, sobrepassa per primer cop els 14.000 sous i es manté així diversos anys. Ens trobem en uns anys (1413-1418) de forta estabilitat i increment en la producció d'aliments a l'Horta de València. En aquest sentit, els freqüents desastres agraris que assolaven periòdicament aquestes comarques van donar una treva i van permetre una normal i abundant producció, que es reflectiria en el preu de l'arrendament del delme. Politicament la conjuntura era també pròspera, doncs el Compromís de Casp va impulsar l'auge del Regne de València en detriment de Catalunya que, fins al moment, havia estat el motor de la Corona. Gran part dels estaments valencians havien donat suport a l'entronització del trastàmara Ferran I d'Antequera, sobretot els nobles rurals i els burgesos de les urbs, influenciats per Benet XIII i Sant Vicent Ferrer. A més, l'hàbil diplomàcia del secretari del monarca castellà, Diego Fernández de Vadillo, va aconseguir el favor dels mercaders i el Consell Municipal a canvi d'agraïments personals. Aquests preus són els propis d'una ciutat de mercaders i grans inversors com la València del segle XV. A més, hi pot haver influït el casament del rei Alfons a la capital del Túria de 1415, aspecte que atrauria inversors de tota la Corona.

Del 1418 fins al 1421 aquest període àlgid es desaccelerà subtilment degut, entre d'altres, a un fort retrocés de l'activitat comercial que podem atribuir a la guerra a França i a Itàlia, conflictes que havien orientat l'activitat dels mercaders cap a altres direccions, aspecte que afectà l'economia general de la ciutat. De cap de les maneres es pot atribuir aquesta davallada al canvi en les pautes de consum de pa o de vi que, en aquest ordre, es mantindrien com als dos components més importants en la dieta durant tot el període (Rodrigo-Estevan, 2013, 115). El 1422 torna a incrementar-se el preu i es consolida amb més de 14.000 sous, com també s'aconseguiria el 1424. El 1423 trobem un lleuger decreixement amb 1.000 sous menys, probablement provocat per la sensació d'inseguretat provocada pels brots d'epidèmia i les tensions amb Gènova i altres parts d'Itàlia després de l'expedició per la Mediterrània d'Alfons V que, recordem, va saquejar Marsella els dies 20, 21, 22 i 23 de novembre d'eixe any per revenjar-se del seu adversari Lluís III, comte d'Anjou.

El període entre 1425 i 1429 és del tot contradictori. Recordem que, durant tot aquest temps i de manera extraordinària, el rei Alfons V havia decidit establir la seua Cort de manera permanent a València. Aquest trasllat vingué facilitat per la decisió del Consell Municipal de València de subvencionar amb 11.000 sous el monarca per cada mes que el rei romanguera a la ciutat. Aquesta va ser una aposta d'endeutament públic a canvi de tot allò que suposava tindre el prestigi d'esdevindre el centre polític de la Corona: la potenciació de l'activitat econòmica. Es tractava de millorar el volum de la demanda per afavorir els moviments de capital i l'atracció de burgesos catalans i europeus. Si bé és cert que la finalitat primordial es va aconseguir, aquesta no s'hi veu reflectida en els preus del terç-delme del pa i del vi, que s'estancaren en 11.500 sous anuals. El més segur és que, tot i el prestigi que atorgava allotjar el monarca, el Batlle General amb dures feines trobava candidats qui estigueren disposats a assumir els arrendaments a un context d'imminent guerra amb Castella i tensions amb els estats italians. Pesava més l'elevat risc de pèrdues que la idea de possibles beneficis i per això Joan Mercader, Batlle General del Regne de València, va preferir mantindre un arrendament del terç-delme del pa mitjà a quedar-se sense candidat i assumir els costos i la feina la seua institució. Més tard, els anys 1430 i 1431 la persistència d'una situació d'estancament econòmic degué agreujar l'arrendament, que assoliria mínims històrics amb 9.000 sous per any. Segons argumenta Winfried Küchler, "al marge de les males perspectives en l'activitat comercial, degué incidir en aquest descens el fet que el Batlle General necessitava amb urgència diners en efectiu" (Küchler, 1997, 73). Calia preparar amb avidesa l'armada que partiria a la conquesta del regne de Nàpols.

La dècada de 1432 a 1442 els ingressos en aquest concepte foren del tot irregulars. Els preus es mantingueren entre els 11.000 i els 13.000, és a dir, elevats, però la diferència entre un any i un altre seria durant tot el període de 1.000 i 2.000 sous anuals. Aquests alts i baixos tan pronunciats en un breu període de temps podien estar ocasionats per la normalització de la concessió de pròrrogues per al pagament, tal com evidencien els registres del batlle. Aquesta política de concessió de demores en el pagament era una tàctica per evitar que els compradors perderen l'interès per a futures subhastes. Així, Vidal de Riusech va arrendar el terç-delme del pa i del vi l'any 1438 i continuaria pagant deutes dos anys després<sup>6</sup>. Una volta liquidat aquest pagament gràcies a les pròrrogues va decidir tornar-lo a arrendar el 1442 per 14.000 sous, darrera vegada que es pagarà una xifra tan elevada.

---

<sup>6</sup> ARV, MR, 53, fol. 9r: "*Ítem pos en reebuda al dit en Vidal de Riusech, al qual en l'any present MCCCCXXXVIII per mi li fon arrendat e venut en públich encant lo dit terç de delme del pa e del vi al senyor rey pertanyent...*"; ARV, MR, 54, fol. 5v.

Des de 1443 observem com la línia dels preus a la Gràfica 1 cau de manera continuada durant tot el període fins al 1479, amb algun augment puntual però amb uns arrendaments d'entre 7.000 i 9.000 sous, els més baixos fins al moment. És cert que van poder influir aspectes com els brots de pesta de 1450 i 1458, els quals causaren 11.000 i 12.000 morts a la ciutat de València respectivament (Furió, 1997, 187), però no respon al perquè del continuat estancament. Com es pot explicar aquesta constant davallada mentre que la puixança econòmica van continuar tenint lloc? Al segle XV a la ciutat de València les crisis frumentàries havien disminuït en freqüència i en intensitat<sup>7</sup>. La ciutat més poblada del Regne estava sobradament aprovionada de cereals i solament fortes crisis o devastadores guerres podien alterar aquesta situació. Aquesta sensació de seguretat va ocasionar que els camperols –no sense recels i reticències a un primer moment a causa del conservadorisme natural que els feia imaginar que al seu terreny productiu només hi cabia l'horitzó dels blats– començaren a experimentar amb altre tipus de cultius<sup>8</sup>. Les exigències de l'aprovisionament urbà van orientar la producció de l'horta cap a xicotetes parcel·les de policultiu altament productiu i, fins i tot, especulatiu com la canyamel, els cítrics o algunes hortalisses que, si bé continuaren sent una minoria dins dels vasts camps de cereals i vinya, començaven a implantar-se com a conseqüència dels elevats beneficis per als llauradors (Iradíel, 2017, 334-335). Aquest fenomen és el que es veu reflectit a la Gràfica 1, on es certifica que a la segona meitat de segle, a partir de 1443, el preu de l'arrendament del pa i del vi s'estabilitzà a la baixa i va arribar a mínims mai fins aleshores vistos. Aquesta davallada en la producció de cereals podria resultar contradictòria si tenim en compte el fet que la població de València mai va deixar de créixer i que el pa va continuar sent l'aliment per excel·lència, però, com ja hem esmentat, s'explicaria, entre altres factors, per la diversificació dels conreus a causa del segur aprovionament de blat estranger. La gent menjaria la mateixa quantitat de pa que durant la primera meitat de segle, però el blat amb el qual es confeccionaria no seria tan local com abans. En suma, si hi havia menys blat cultivat a l'horta de València, l'arrendament del terç-delme del pa cauria.

Com hem comprovat més detalladament, aquests alts i baixos d'un any per a altre poden correspondre a algun fet concret (males collites, episodis de pesta,

<sup>7</sup> Conclusió extreta a partir de Narbona, R.; Cruselles, E., Cruselles, J. M. (1996), pp. 305-332.

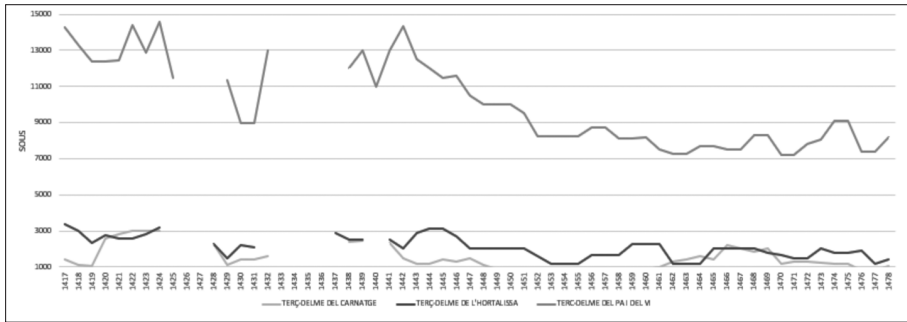
<sup>8</sup> Per al període que ens interessa, el segle XV, l'article Garcia-Oliver, F. (2004) aporta una àmplia base documental d'història agrària (utiltatge, tècniques, infraestructures, tipus de cultius, condicions dels camperols...) dels territoris de l'antic regne valencià de la corona catalanoaragonesa, amb la qual cosa han facilitat i incentivat la tasca d'elaboració del nostre estudi.

guerres, plagues...), però el que sembla raonable és pensar que aquestes discontinuïtats també respongueren a les vicissituds de la subhasta, on poden influir factors tan diversos com el nivell social de la persona arrendatària, la corrupció i els tractes de favor o les aliances entre diversos arrendataris, per posar alguns exemples. Llavors, una simbiosi causal pot explicar la falta d'homogeneïtat en els preus durant la primera meitat de la Gràfica 1.

El cert és que les quantitats pagades per aquests eren, per a l'època, molt elevades. Si comparem el preu pagat a la Batllia de València amb l'abonat a altres batllies la diferència és notòria: mentre que a les batllies de comarques com La Costera, La Vall d'Albaida o l'Alcoià, que teòricament actuaven com a "graner" del Regne, el preu mitjà de l'arrendament anual del terç-delme del pa era de 4.900 sous a la batllia local d'Ontinyent, 2.500 a la de Bocairent i 3.600 a Alcoi (Mira, 2005, 229-235), al Cap-i-Casal aquesta xifra es duplicava i, fins i tot, triplicava, obtenint una mitjana per a aquests anys d'uns 10.600 sous per any. Aquestes dades, entre altres aspectes, mostren l'alta productivitat de l'horta de València, "un dels paisatges irrigats més complexos del Mediterrani, tant per la seua morfologia espacial com per la densitat d'arquitectures hidràuliques" (Guinot, 2007, 192) que, des de la conquesta de 1238 duta a terme per Jaume I i el posterior repartiment de terres, va protagonitzar una ràpida transició del món islàmic al cristianisme feudal, amb una exitosa adaptació i modificació de l'espai de cultiu a la nova societat. Ja al segle XV, València representava un exemple de població que havia sabut créixer fins al punt d'esdevindre una ciutat preindustrial, burgesa i cosmopolita, alhora que havia conservat de manera brillant tots els camps de cultius de la contornada; una simbiosi perfecta entre ruralisme i urbanisme.

El preu pagat per l'arrendament del terç-delme de pa no només ens indica el bon estat productiu de l'horta de València, sinó que si ho comparem amb el terç-delme d'altres productes pagats en aquest mateix espai de cultiu, la diferència entre els cereals i la vinya i la resta de productes també és abismal.

Com mostra la Gràfica 2 la diferència entre els preus de cada tipus d'aliment és més que evident: amb prou feines els arrendaments dels *terços-delmes* del carnatge i de l'hortalissa a València superaren els 3.000 sous, sent el més habitual uns 1.000 o 2.000 sous, mentre que el del pa i el vi mai va abaixar de 7.000. Açò es deu a la preponderància alimentària que suposava el pa i una beguda tan estesa com el vi en la dieta dels habitants de València i contornada que, donada l'alta demanda, hagueren de dedicar molt més espai al cultiu de cereals en detriment d'altre tipus d'aliments com poden ser fruites i verdures. En conseqüència, la seua producció va precisar d'una dedicació laboral fonamentalment als camps, d'una xarxa de transport mínimament desenvolupada i d'unes infraestructures tècnicament adaptades per a la seua obtenció. La imatge



**Gràfica 2.** Comparativa entre el preu dels arrendaments dels *terços-delmes* del carnatge, de l'hortalissa i del pa i el vi a l'horta de València. Elaboració pròpia.

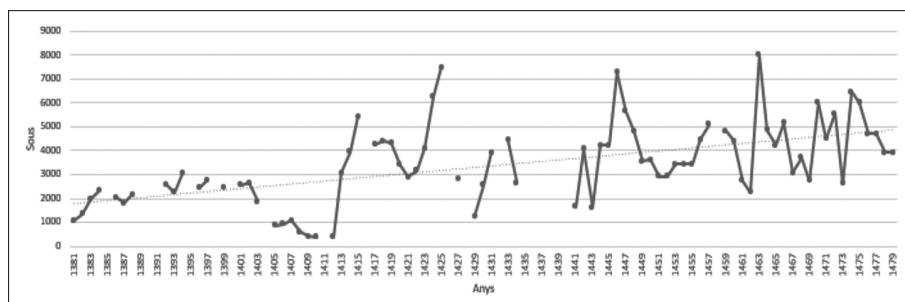
presentista que tenim de l'horta plena de parcel·les variades de tot tipus d'hortalisses no correspon amb la realitat a època medieval, on una extensa capa atapeïda de cereal panificable dominava el paisatge.

### *L'almodinatge*

L'almodí era l'establiment municipal destinat a la compra i la venda de blat i altres cereals. Als comerciants d'aquest producte se'ls obligava a realitzar les seues transaccions en aquest espai que formava part del patrimoni reial. En tant que la seua utilització comportava el pagament d'una taxa anomenada "almodinatge", aquest esdevenia una font d'ingressos permanents per al monarca. La taxa que els mercaders havien d'abonar estava fixada i era de tres diners per cada càffis de cereal venut, per tant, la Gràfica 3, on hem plasmat els ingressos anuals anotats pel Batlle General de València als seus llibres és un bon indicador del volum de cereals venuts al Cap i Casal i la seua evolució.

En la Gràfica 3 hem anotat l'evolució anual dels ingressos procedents de l'almodí a València comptabilitzats pel Batlle General. És de gran importància matissar que, a diferència d'altres drets, l'almodinatge només fou arrendat fins al 1403, any que començaria a ser recaptat "per collecta", és a dir, un mètode directe mitjançant el qual el Batlle General encomanava la recaptació d'aquest impost a una persona disposada a canvi d'un sou. Continuarà així durant la major part del segle XV o, almenys, fins on arriba la nostra anàlisi: 1479.





**Gràfica 3.** Evolució dels ingressos comptabilitzats pel Batlle General en concepte de dret d'almodinatge o per collecta (1381-1479). Elaboració pròpia.

Com que el tipus de gestió de l'almodí era per “collecta” els alts i baixos tan pronunciats que podem observar podien respondre a diversos factors com les vicissituds financeres donades pel context econòmic (guerres, perills a la mar, sequeres...), el volum de transaccions dutes a terme al seu interior i les que es feien clandestinament, la corrupció dels funcionaris reials encarregats de l'almodí, etc. Si analitzem detalladament trobem tendències similars a les de la Gràfica 1, on el context social i polític sí que afectà per pujar o fer caure el seu preu, com poden ser els anys de sequera i males collites o els períodes de tensions polítiques –tan externes amb altres regnes com internes entre diferents bàndols–. Així, per exemple, durant l'Interregne és el moment quan aquest arrendament arriba al seu mínim històric, amb 400 sous anuals, quan la mitjana dels darrers deu anys venia sent de 1.700 sous.

Més enllà dels escarpats pics i la poca estabilitat que evidencia la Gràfica 3, allò que realment ens interessa d'aquesta és la tendència a l'alta que la gràfica experimenta durant la segona meitat de segle, totalment contraposada a la Gràfica 1 on els preus pagats pels cereals de l'horta de València caigueren estrepitosament a partir de la dècada dels quaranta. Recordem que, el fet de recaptar i entregar directament a la Batllia General els impostos recaptats des de 1403 –any quan la gestió de l'almodí deixa de fer-se en arrendament i passa a ser per “collecta”– reflecteix directament el valor real de les transaccions realitzades a aquest edifici. Per tant, sabedors de l'import de la taxa establerta per transacció, hom pot arribar a conèixer el volum anual i l'evolució del comerç del blat en el mercat valencià. Aquest fet corrobora la nostra hipòtesi que postulava que a la segona meitat del segle XV la producció de cereals a l'horta de

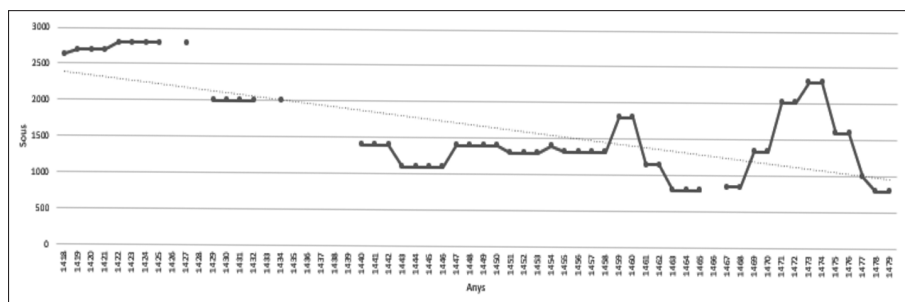
València retrocediria per donar pas a altre tipus de cultius més rendibles. Com que es produïa menys blat local, a l'almodí s'incrementaren exponencialment les entrades de blat procedent de fora de la ciutat. Les transaccions dutes a terme a aquest establiment s'incrementarien, llavors el valor de la col·lecta de l'almodí pujà a la fi del segle, tal com reflecteix la Gràfica 3. Existeix, en suma, una correlació entre la minva dels cultius cerealístics a l'horta de València a la darrereria del segle XV, la baixada dels preus del terç-delme del pa i del vi d'aquesta zona i la pujada dels preus d'arrendament de l'Almodí durant aquest període.

Tot i ser la Batllia de València una de les que més produïa de tot el Regne i, en conseqüència, de les que més cereals recaptava, estem comprovant amb dades que durant certs moments de l'època medieval tota aquesta producció no era suficient per a satisfer la tan elevada demanda que generava la capital. A més, els limitats excedents del món rural valencià tampoc satisfien la insaciable necessitat de la ciutat més poblada de la península Ibèrica<sup>9</sup>, raó per la qual era freqüent l'aprovisionament de cereals forans una volta que el Regne de València no era autosuficient. Al'etapa central de l'edat mitjana s'organitzaria, doncs, un mercat regional del forment, basat en el transport, principalment per via marítima i fluvial, dels excedents. Així, pels rius Millars i Túria arribava el blat aragonés i pel Xúquer i el Segura, el castellà. Les importacions de gra berber no s'iniciaren fins començament de segle XIV. Durant les crisis alimentàries més pronunciades i, sobretot, a partir de la segona meitat del segle XV, els mercaders valencians acudien a buscar gra al Baix Lluenguadoc, Provença i Sicília.

Aquest augment de les transaccions es reflectirien en moviments a l'almodí que, partir dels anys quaranta fins al 1479, deixà una mitjana de 4.100 sous pagats anualment per l'arrendament, mentre que durant les quatre primeres dècades la mitjana era de 2.800 sous. De fet, aquesta mitjana dels primers anys encara haguera estat més afonada de no haver sigut gràcies a l'establiment de la Cort d'Alfons el Magnànim a València que, tal com es pot observar a la Gràfica 3, ocasiona un considerable augment del preu de l'arrendament de l'almodinatge, disparant-se fins als 6.000 i 7.000 sous els 1424 i 1425, respectivament. També les fonts documentals apunten aquest fet, ja que com arreplega Juan Vicente Garcia Marsilla, durant eixos anys hi hauria un tragí molt major dels mercaders forans a l'almodí. Tant fou així que “nunca antes se habían visto tantos italianos aportando trigo al almudín de la Ciudad”, com per exemple les contractacions de Moretto de Donino per la importació de sis mil cafissos de blat de la Provença o la presència de Zanobio di Bartolo, Guglielmo Rana, Vieri de Bardi i el venecià Andrea de Cola que també en aquests anys negociaren carregaments de blat a l'almodí de València (Garcia Marsilla, 2013, 291-308).

---

<sup>9</sup> Conclusió extreta a partir de Ladero Quesada, M. A. (1995), pp. 495-525.



**Gràfica 4.** Evolució dels ingressos comptabilitzats pel Batlle General per l'arrendament de l'alfòndec (1418-1479). Elaboració pròpia.

## L'alfòndec

Finalment, l'alfòndec (Gràfica 4) és, dels tres vistos, el dret amb menys pes econòmic, aspecte que pot explicar el fet que el seu preu es mantingué al llarg de tot el segle molt estable, sent la norma l'arrendament per dos, tres o quatre anys a un mateix cost, a diferència dels altres dos drets exposats amb anterioritat. L'alfòndec era un magatzem destinat a guardar el cereal que posteriorment eixiria al mercat. Aquest pertanyia al patrimoni reial però existien altres de caràcter privat, raó per la qual pot ser l'indicador que menys ens interessa, ja que els ingressos provinents d'aquests es restringien als guanys derivats del seu ús per una part de la població, que no representa el total.

## *El pes de les rendes relacionades amb els cereals a les arques del Patrimoni Reial*

Hem analitzat, llavors, el volum de *reebudes* fetes pels diversos batlles generals de les rendes, drets e esdeveniments de la dita *Batlia al senyor rey pertanyents* a l'àrea de l'horta de València que tenen una relació amb els cereals des de l'any 1381 fins al 1479. Una volta coneixem aquestes quantitats la pregunta que ens fem és: quin pes tenien aquestes en el global dels ingressos del Patrimoni Reial? Per a tal efecte, hem desglossat les rebudes totals del Batlle General a l'horta de València. És important remarcar que a les següents gràfiques (Gràfiques 5 i 6) mostrem les rebudes ordinàries totals del Batlle General

de València de la zona de la ciutat i la seua horta, sense comptar amb els ingressos nets que li arribaven anualment dels batlles locals. Per això, les rebudes totals a les gràfiques marquen entorn de 150.000/250.000 sous, quan, segons Antonio José Mira Jodar, les rebudes totals de tot el Regne rondarien els 400.000/600.000 anuals (Mira, 2005, 72-76). Més endavant intentarem aproximar-nos al total d'ingressos del Regne en concepte de terç-delme del pa. De tal manera, hem desglossat els ingressos en:

–Total del terç-delme del pa i del vi + almodí + alfòndec. Aquestes són les que estan directament relacionades amb el pa i la seua aportació a les finances reials, és a dir, aquest percentatge és el que ens interessa per extreure conclusions sobre la seua importància a l'economia global.

–Total de les rendes relacionades amb el comerç. Aquestes són:

- La “*lleuda de Tortosa*”, una imposició aranzelària sobre importacions i exportacions al Regne de València. Existia una taula que indicava la tarifa a pagar pel mercader depenent el gènere i la quantitat de la mercaderia que es volia comerciar.

- El “*dret dels tres diners per lliura*” o “*dret dels italians*” que, com els seus noms indiquen, es tractava d'una imposició aranzelària que afectava només a mercaders florentins, llombards i pisans i que gravava les mercaderies amb tres diners per cada lliura de valor comercial.

- La “*taula al pes*”, “*peatge*” o “*dret del pes real de la ciutat de València*”, una imposició al trànsit de mercaderies que es recaptava per pes o per nombre de peces a un centenar de mercaderies diferents, com la llana, el ferro, la seda, el safrà o els bous.

- El “*dret de les coses vedades*”. Aquesta deu la seua raó de ser a la prohibició d'exportar a regnes enemics mercaderies que podien ser emprades amb motius militars. Si es pagava una taxa addicional sí que es podia comerciar amb aquest tipus de “coses perilloses” com armes, animals de guerra o substàncies com el ferro. Es recaptava per pes i les tarifes exigides eren relativament altes, tot i que la seua recaptació va ser escassa a causa de l'exempció de pagament que gaudia la ciutadania de la capital.

- El “*vinte de les mercaderies*”, un dret que permetia el rei incautar-se la cinquena part de les mercaderies introduïdes a la Corona per jueus que no eren súbdits.

–El terç-delme de l'hortalissa, és a dir, la tercera part sobre el delme de fruites i verdures de la ciutat i l'horta de València.

–El terç-delme del carnatge, és a dir, la tercera part del delme sobre la carn del bestiar ja sacrificat.

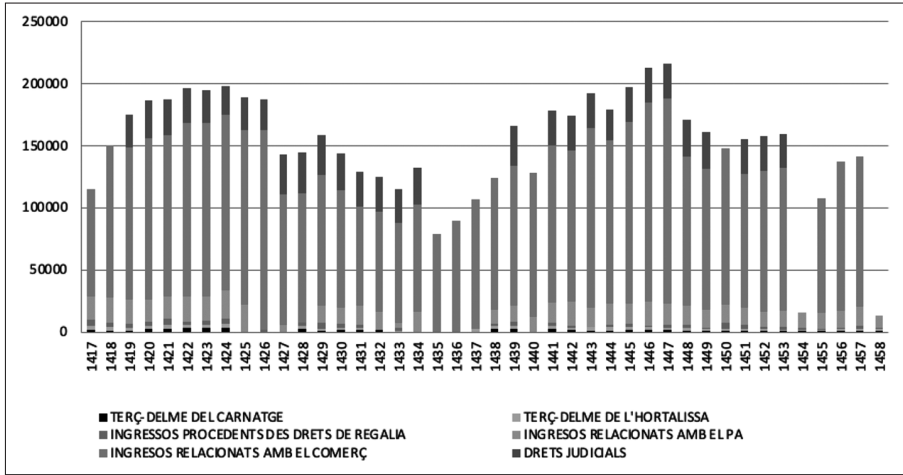
–Drets judicials. Es tracta d'ingressos provinents de les composicions i les multes, una activitat jurisdiccional que centralitzava la monarquia a València.

En general, eren els musulmans els més castigats per aquests drets, però també trobem certs casos cristians.

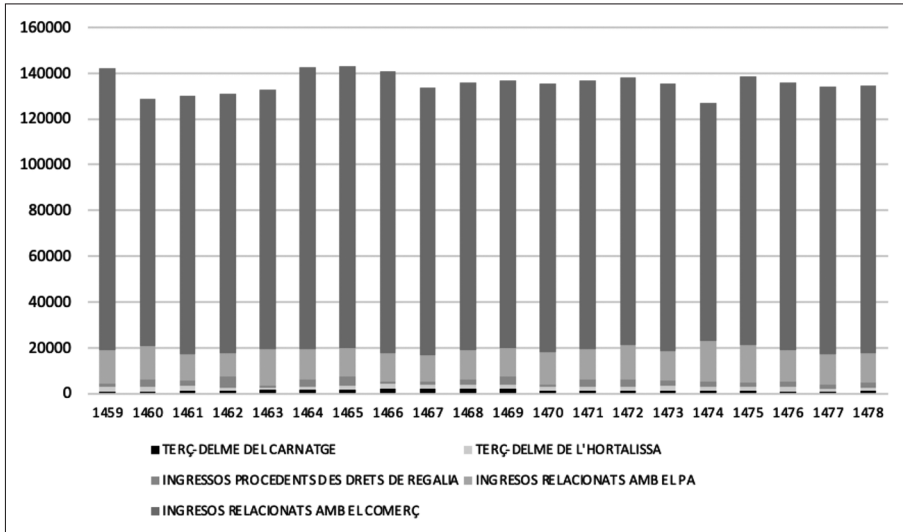
—La resta d'ingressos procedents dels drets de regalia de la Corona d'Aragó al Regne de València. Podríem definir-los com a privilegis en forma de drets sostractius inherents al poder sobirà. Hem anotat tots els pertanyents a aquest conjunt excepte l'almodí i l'alfòndec, inclosos anteriorment a altre grup més escaient per a la nostra anàlisi. D'altra banda, hem decidit no incorporar el dret que gravava les terres de pastura situades als dominis del Patrimoni Reial, el "*borregatge*", ja que els ingressos procedents dels ramaders valencians no van ser registrats pels batlles generals durant tot el segle XV. Llavors, els ingressos que componen l'apartat de "Drets de regalia" a les Gràfiques 5 i 6 són:

- La "*sequa de la ciutat de València*", una entrada provinent de l'encunyament de moneda al Regne de València.
- El "*dret de stabliments*", que es traduïa en una mena d'impost a pagar a la Corona per l'apertura d'una instal·lació amb finalitat lucrativa (forns, molins, banys, "*alberchs*"...), tant si estaven situades en reialenc com en territori senyorial.
- Els censals. Eren imposicions pagades anualment per la tinença i l'ús dels establiments anteriorment mencionats. Salvant les distàncies, es tractava d'una mena de lloguer on el propietari sempre era el rei.
- Lluïsmes. Dret del monarca a rebre un 10% del valor d'algun establiment emfitèutic que es ven a una tercera persona, quan el rei no fa ús del dret de fadiga.
- El dret de faixcar, que si bé en un principi es recaptava solament per concessió de llicències requerides als qui volien dedicar-se a la corderia, més tard gravà tots els productes de la indústria domèstica destinats a la venda.

Hem exclòs de l'anàlisi certs drets com els "*delmaments de sarrains*" en tant que dins d'aquest concepte caldria distingir moltes subcategories impositives. També hem cregut convenient ometre el "*quint del peix de l'albufera*" i la "*gabella de la sal*", a causa de la irregularitat de la seua recaptació, allunyant-se del caràcter ordinari que presenten tota la resta de drets plasmats.



**Gràfica 5.** Percentatges dels ingressos del Patrimoni Reial a la Batllia de València durant el regnat d'Alfons el Magnànim. Elaboració pròpia.



**Gràfica 6.** Percentatges dels ingressos del Patrimoni Reial a la Batllia de València durant el regnat de Joan II. Elaboració pròpia.

Observem com, durant el regnat d'Alfons el Magnànim, el percentatge de les rendes relacionades amb els cereals oscil·lava entre el 7% i el 13% i durant el regnat de Joan II entre el 5% i el 10%, això a les anyades amb les quals comptem amb les dades de totes les rendes, és a dir, a les que no hi ha cap biaix. Tenint en compte que València ja era al segle XV una ciutat eminentment comercial i que va anar abandonant progressivament, com ja hem comentat adés, el cultiu dels cereals a la seua horta, podem catalogar com a considerables els percentatges relatius a l'aportació del pa de la capital a l'economia a les arques reials. Aquest percentatge mostra una dinàmica descendent a mesura que passen els anys que encaixa a la perfecció amb la dinàmica ascendent de la importació de cereal estranger per abandó del cultiu propi.

No hi ha cap mena de dubte en catalogar el comerç com la principal font de riquesa a València, fins al punt de dependre per complet d'aquesta activitat. Si bé, una economia basada només en això s'hauria enfonsat durant els anys de guerra a la Mediterrània, a causa de la impossibilitat de navegar. Això ens fa pensar que les batllies locals compensarien aquesta dependència econòmica i aportarien ingressos provinents d'altres sectors. Recordem que a aquestes darreres gràfiques no incorporem les batllies locals perquè dins de cadascun dels ingressos d'aquestes que més tard arribaria a mans del Batlle General també hi són els respectius arrendaments dels terços delmes del pa que hauríem de sumar per obtenir el percentatge total. Gràcies a la feina duta a terme per Enric Guinot en l'article *El Patrimoni Reial al País Valencià a inicis del segle XV* hem calculat, a *grosso modo*, l'aportació dels cereals al Patrimoni de tot el Regne<sup>10</sup>. Així, el 40-42% dels ingressos de les batllies locals provenien del terç-delme del pa i dels pocs almodins (Guinot, 1992, 581-655), un percentatge molt més elevat que a la ciutat de València, aspecte que confirma l'esclatxa en models econòmics entre València i la resta del territori. De fet, hi havia moltes batllies on el terç-delme del pa suposava vora la meitat dels ingressos com a Morella, Castelló de la Plana, Alzira o Alpont i, fins i tot, moltes altres superaven les dues terceres parts com a Ontinyent, Biar, Xixona o Lliria. Foren altres batllies amb viles més grans i amb una economia més diversificada les que equilibraren la balança fins al 40% esmentat com Oriola, Xàtiva o Morvedre, en les quals el terç-delme del pa adquiria un pes no superior al 30%.

En xifres absolutes, segons les nostres dades i les extretes per Enric Guinot del "*Libre de patrimoni del senyor Rey de la ciutat e regne de Valencia, jet per*

<sup>10</sup> Els conceptes que conformen els ingressos de les batllies locals són gairebé els mateixos que a la capital, si bé varien en importància. En aquest sentit, només ens ha interessat arregar el pes relatiu dels terços-delme.



*lo honorable micer Johan Mercader, doctor en leys, conseller del molt alt senyor Rey e Batlle General del Regne de Valencia, lo qual comença a regir l'offici de la Batllia General. Vº die novembris anno a Nativitate Domini Mº CCCC XIIº*", la suma dels tots els ingressos provinents de rendes relacionades amb la producció i el consum del pa de totes les batllies (les locals, la de València i l'Antic Patrimoni) nodriria el tresor reial amb 170.000 sous anuals de mitjana durant el període 1417-1479, xifra la qual suposava una cinquena part del total. Per tant, parlem d'entre 10.000.000 i 11.000.000 sous en seixanta-dos anys. Aquest és el benefici que la Corona va guanyar gràcies a les imposicions que gravaven els cereals a tot el Regne de València. Perquè ens fem una idea del valor real d'aquestes, Alfons el Magnànim, per a les seues accions d'ampliació i defensa del territori (expedició de 1420-1424, Intervenció a Tunísia, Guerra amb Castella i campanyes italianes) va rebre un total de 4.718.000 sous de subsidis de Corts i 2.668.941 sous de préstecs de la ciutat<sup>11</sup>. És a dir, menys que les rendes patrimonials relacionades amb el pa. Aquest fet, banda d'evidenciar-nos la importància que podia arribar a adquirir financerament aquest aliment per a les arquas del monarca, ens mostra que les rendes derivades dels seus drets patrimonials esdevingueren l'autèntica base fiscal del regne i de la Corona.

## CONCLUSIONS

Al llarg d'aquestes pàgines, hem pogut comprovar com l'economia dels aliments en la València medieval ens ha ofert un suggestiu camp d'anàlisi per descobrir nous aspectes de la Història del País Valencià. Al remat, cal no oblidar que l'alimentació constitueix, en qualsevol època, un fenomen summament complex, on conflueixen aspectes socials, econòmics, culturals i ideològics. Per aquesta raó, traure a la llum el problema alimentari i les seues dinàmiques evolutives, resulta imprescindible per al coneixement històric i per a la comprensió de l'evolució humana.

D'una banda, hem ratificat la nostra hipòtesi inicial: el pa, en la condició d'aliment per excel·lència a totes les llars valencianes dels segles XIII, XIV i XV i principal mitja de subsistència per a la immensa majoria d'aquestes, va esdevindre un element força important per al normal transcurs de l'economia medieval del Regne. Aquesta afirmació la corroboren les nostres xifres: entre un 6% i un 13% dels ingressos del Patrimoni Reial a una ciutat eminentment comercial com

---

<sup>11</sup> Per aprofundir sobre la fiscalitat relacionada amb l'expansió per la Mediterrània duta a terme en temps d'Alfons el Magnànim vegeu Mira Jódar, A. J. (2003).

era la València del segle XV provenien de rendes directament dependents del pa: el terç-delme del pa i del vi, l'almodí i l'alfòndec. Al seu voltant, el 40% dels ingressos de les batllies locals provenien d'aquests mateixos. Tenint en compte que els ingressos nets anuals anotats pels batlles generals s'encotillarien entre els 400.000 i els 600.000 sous (sent un 40-45% de València capital i un 55-60% de les batllies locals), el percentatge de l'aportació d'aquestes rendes del pa al global d'ingressos rondaria el 35-40% del total percebut a les arques del Patrimoni Reial al Regne de València cada any.

L'estudi mostra, a més, el clar pes fiscal del comerç a la capital, que cada volta produirà menys cereal a la seua horta i dedicarà la seua terra a altres cultius més especulatius. Aquest complex procés s'evidencia gràcies a la tendència a la baixa dels preus dels arrendaments del terç-delme i l'augment de les taxes derivades de la comercialització de cereals. Aquesta tendència difereix amb la de la resta de batllies locals del regne, les rendes procedents de la producció i el consum de cereals de les quals romandran hegemòniques. És cert que aquestes conclusions hauran de ser complementades amb estudis posteriors que ens aporten més llum sobre com es desenvolupava l'activitat econòmica relativa al pa en el Regne de València medieval, però el present treball esdevé una introducció a la matèria per engrescar investigacions més substancials a un futur, on s'analitzarien una a una totes les batllies i no només la de València per obtenir, així, dades exactes i no aproximades i unes conclusions més enlluernadores. A més, al present estudi no hem comptabilitzat en el còmput global els ingressos que el rei rebia pels censals, lluïsmes i entrades de forns i molins i que, al capdavant, també entraria dins del concepte "ingressos relacionats amb el pa".

Com hem pogut observar, mentre que a mitjans de segle XV s'introduiran altres productes que reduiran el volum de cereal produït a l'entorn de la ciutat, la importància del pa no es veurà reduïda al consum de la societat. Per tant, podem concloure que, a mesura que avança el segle, es produiran productes més diversos destinats al comerç i no al consum propi.

En suma, la baixa edat mitjana és coneguda com la civilització del pa (Desportes, 1987, 12), un aliment la importància del qual s'ha demostrat inalterable al pas del període i que, a més, per al cas del Regne de València va esdevindre cabdal per al Patrimoni Reial dels reis. Tot i les canviants tendències que s'han mostrat, pròpies d'una societat i una economia en constant moviment i alteració com era la baixmedieval, el pa continuarà sent durant tot el segle XV en la societat valenciana i en la estructura fiscal del regne i la corona.

## BIBLIOGRAFIA

- BURNS, R. I. (1966): “A Medieval Income Tax: the Tithe in the Thirteenth-Century Kingdom of Valencia”, *Speculum*, 41, 438-452.
- CRUSELLES, E. (1989): *El maestro racional de Valencia. Función política y desarrollo administrativo del oficio público en el siglo XV*, València, Sindicatura de Comptes.
- DESPORTES, F. (1987): *Le pain au Moyen Âge*, París, O. Orban.
- FERRAZ PENELAS, F. (1913): *El Maestro Racional y la hacienda foral valenciana* (Tesi Doctoral), València, Tipografia moderna.
- FERRER I MALLOL, M. T. (1987): “La batllia general de la part del regne de València dellà Xixonà”, *Revista d'Història Medieval (Anales de la Universidad de Alicante) – Institució “Milà i Fontanals” (CSIC)*, 6, 279-309.
- FURIÓ, A. (1995): *Història del País Valencià*, València, Edicions Alfons el Magnànim.
- FURIÓ, A. (2008): “Fiscalidad y agricultura en la Edad Media”, a VALLEJO POU-SADA, R. (Ed.), *Los tributos de la tierra. Fiscalidad y agricultura en España (siglos XII-XX)*, València, Publicacions de la Universitat de València.
- GARCIA-OLIVER, F. (2004): “Els cultius.”, a GIRALT I RAVENTÓS, E. (Dir.), *Història agrària dels Països Catalans*, Barcelona, Fundació Catalana per la Recerca: Universitat de Barcelona, 301-334.
- GARCÍA MARSILLA, J. V. (2002): *Vivir a crédito en la València medieval. De los orígenes del sistema censal al endeudamiento del municipio*, València, Publicacions de la Universitat de València – Ajuntament de València.
- GARCÍA MARSILLA, J. V. (2010): *La taula del señor duc. Alimentació, gastronomia i etiqueta a la cort dels ducs reials de Gandia*, Gandia, CEIC Alfons el Vell.
- GARCÍA MARSILLA, J. V. (2013): “El impacto de la Corte en la ciudad: Alfonso el Magnánimo en Valencia (1425-1428)”, a GALÁN SÁNCHEZ, A., CARRETERO ZAMORA J. M. (Ed.), *El alimento del estado y la salud de la res publica: orígenes, estructura y desarrollo del gasto público en Europa*, Madrid, Instituto de Estudios Fiscales – Universidad de Málaga, 291-308.
- GUINOT, E. (1992): “El Patrimoni Reial al País Valencià a inicis del segle XV”, *Anuario de Estudios Medievales*, 22, 581-655.
- GUINOT, E. (1997): “La Batllia general de València: gestors i beneficiaris”, a SÁNCHEZ MARTÍNEZ, M.; FURIÓ, A., BERTRAN I ROIGÈ, P. (Coord.), *Col·loqui Corona, municipis i fiscalitat a la baixa edat Mitjana*, Lleida, Institut d'Estudis Ilerdencs, 577-601.
- GUINOT, E. (2007): “El repartiment feudal de l'horta de València al segle XIII: jerarquizació social i reordenació del paisatge rural”, a GUINOT, E., TORRÓ, J., (Ed.), *Repartiments a la Corona d'Aragó*. València, Publicacions de la Universitat de València, 115-199.
- GUINOT, E., MIRA JÓDAR, A. J. (2008): “Fiscalidad urbana y distribución y consumo de la producción agrícola en Valencia (siglos XIV-XV)” a VALLEJO POU-SADA, R. (Ed.), *Los tributos de la tierra. Fiscalidad y agricultura en España (siglos XII-XX)*, València, Publicacions de la Universitat de València.

- HAMILTON, E. (1936): *Money, prices and wages in Valencia, Aragón and Navarra, 1351-1500*, Harward Economic Studies, Cambridge-Massachussets.
- IRADIEL, P. (2017): *El Mediterráneo medieval y Valencia. Economía, sociedad, historia*, València, Publicacions de la Universitat de València.
- KÜCHLER, W. (1997): *Les finances de la Corona d'Aragó al segle XV (Regnats d'Alfons V i Joan II)*, València, Edicions Alfons el Magnànim.
- LADERO QUESADA, M. A. (2014): "La población de reinos y ciudades en la baja Edad Media española (De finales del siglo XIII a comienzos del XVI)", *Boletín de la Real Academia de la Historia*, 211/1, 37-78.
- LÓPEZ RODRÍGUEZ, C. (1998): *Patrimonio Regio y orígenes del Maestre Racional del Reino de Valencia*, València, Generalitat Valenciana, Conselleria de Cultura, Educació i Ciència.
- MIRA JÓDAR, A. J., VICIANO, P. (2001): "Las bases fiscales de un estado bajomedieval: el reino de Valencia en el siglo XV", *XVI Congresso Internazionale di Storia della Corona d'Aragon*, Nàpols, 515-534.
- MIRA JÓDAR, A. J. (2003): "La financiación de las empresas mediterráneas de Alfonso el Magnánimo. Bailía General, Subsidios de Cortes y crédito institucional en Valencia (1419-1455)", *Anuario de Estudios Medievales*, 33/2, 695-727.
- MIRA JÓDAR, A. J. (2005): *Entre la renta y el impuesto. Fiscalidad, finanzas y crecimiento económico en las villas reales del sur valenciano (siglos XIV-XVI)*, València, Publicacions de la Universitat de València.
- NARBONA, R.; CRUSELLES, E. i CRUSELLES, J. M. (1996): "El sistema de abastecimiento frumentario de la ciudad de Valencia en el siglo XV: entre la subvención pública y el negocio privado". A: *La Mediterrània, àrea de convergència de sistemes alimentaris: XIV Jornades d'Estudis Històrics Locals*, Palma de Mallorca, Institut d'Estudis Baleàrics.
- NEVEUX, H. (1973): "L'alimentacion du XVe au XVIIIe siècle. Essai de mise au point", *Revue d'Histoire Économique et Sociale*, 51/3, 336-379.
- ORTÍ I GOST, P. (2018): "Noves dades seriadades per a noves hipòtesis sobre la crisi baixmedieval a Catalunya" a SÁNCHEZ MARTÍNEZ, M.; MORELLÓ I BAGET, J.; ORTÍ I GOST, P.; VERDÉS I PIJUAN, P. (coord.), *Renda feudal i fiscalitat a la Catalunya baixmedieval: estudis dedicats a Manuel Sánchez Martínez*, Barcelona, Institut Milà i Fontanals, 463-484
- REGLÀ, J. (1968): *Aproximació a la Història del País Valencià*, València, L'Estel.
- RIERA I MELIS, A. (2017): *Els cereals i el pa en els països de llengua catalana a la baixa edat mitjana*, Barcelona, Institut d'Estudis Catalans.
- RODRIGO-ESTEVAN, M. L. (2013): "El consumo de vino en la Baja Edad Media. Consideraciones socioculturales" a GARCIA GUAITAS, M.; PIEDRAFITA, E.; BARBACIL, J. (coord.), *La alimentación en la Corona de Aragón (siglos XIV-XV)*, Saragossa, Institución Fernando el Católico, 101-134.
- RUBIO VELA, A. (1995): "La población de Valencia en la baja Edad Media", *Hispania*, 55/2, 495-525.

- SALVADOR ESTEBAN, E. (2004): “Tercios diezmos sobre la producción agraria de la huerta de Valencia en el siglo XVI”, *Estudis d'història agrària*, 17, 861-876.
- TILLY, C. (1990): *Coercion, Capital and European States, AD 990-1990*, Cambridge, Basil Blackwell.
- VERDÉS I PIJUAN, P. (1999): “La consolidació del sistema fiscal i financer a mitjan s. XIV: el cas de Cervera” a SÁNCHEZ MARTÍNEZ, M., (coord.), *Fiscalidad real y finanzas urbanas en la Cataluña medieval*, Barcelona, CSIC-Institució Milà i Fontanals, 185-217.