

J. SAN VALERO APARISI
A. SANCHO SANTAMARÍA
J. APARICIO PÉREZ

INVESTIGACIONES ARQUEOLOGICAS EN LA COVA DE LA RECAMBRA, GANDIA (VALENCIA)

I. SITUACIÓN Y CARACTERÍSTICAS

La Cova de la Recambra está situada en la ladera este del Molló de la Creu, elevación septentrional de la sierra Falconera, la cual separa la llanura litoral de los alrededores de Gandía de la llanura interior de Marchuquera. Por razones de bases inciertas, debido a la falta de firmes estudios extensos e intensos, aunque es general la creencia en condicionamientos económicos y ambientales, entre los que son de dominio público la extrema fertilidad de las tierras que la rodean, trasunto de lo que pudieron ser en épocas prehistóricas y protohistóricas, así como la benignidad del clima, la sierra Falconera ha sido lugar especialmente elegido para el asentamiento humano, ora en cuevas o abrigos, ora al aire libre, conociéndose en la actualidad numerosos yacimientos arqueológicos que abarcan desde el Paleolítico hasta la Cultura Ibérica, entre los que destacan la Cova dels Porcs, Negra, Bernarda, Retoret, Meravelles, Bolta y el Molló Terrer, etc., así como la que nos ocupa, ubicada en el término municipal de Gandía.

Se trata de una extensa cavidad compuesta por varias oquedades o salas unidas entre sí. Una vez rebasada la amplia boca de entrada, orientada al E, se accede a un vestíbulo en inclinada pendiente del interior al exterior, al norte del cual, y a unos 3'50 m de altura, existe una cámara elevada donde se conserva la sedimentación arqueológica.

Dicha cámara, o *cambra* en lengua vernácula, que ha servido para dar nombre a la cavidad, tiene unos 13 m de larga por 7 de ancha, recibiendo luz directa del exterior a través de un agujero cenital y comunicando con las salas interiores por una abertura en el extremo opuesto.

II. ANTECEDENTES

Arqueológicamente la cueva era conocida de antiguo, habiendo sido objeto de diversas exploraciones, entre las que destacan las realizadas por V. Gurrea Crespo y J. Penalba Faus¹, gracias a las cuales se pudo recuperar un considerable lote de materiales arqueológicos que evidenciaron su importancia². Posteriormente fue sometida a un constante y lamentable saqueo, que intentó remediar uno de nosotros (A. Sancho) limpiándola y preparándola para futuros y sistemáticos trabajos de excavación, los cuales han sido proyectados por el Departamento de Prehistoria e Historia Antigua de nuestra Facultad, en colaboración con el Servicio de Investigación Prehistórica de la Diputación Provincial de Valencia, para el presente curso, bajo nuestra dirección, con la finalidad de recuperar la mayor parte de los materiales arqueológicos que existan entre las tierras revueltas, al mismo tiempo que se intenta establecer la sucesión estratigráfica y cultural en los sedimentos intactos, así como su datación radiocarbónica.

El trabajo que presentamos tiene como finalidad la de dar a conocer entre el mundo científico de la especialidad los trabajos realizados por uno de los autores (Sancho Santamaría), así como algunas particularidades estratigráficas deducidas a través de los mismos y un resumen de los materiales exhumados.

III. LOS MATERIALES

Los trabajos se iniciaron el día 10 de septiembre de 1972, cribándose toda la tierra removida anteriormente, recogiendo pieles de naranja, filtros de cigarrillos, papel de envolturas, etc., junto con los objetos siguientes: Cerámica muy fragmentada hecha a mano y a torno (ibérica y romana); dos puntas de flecha en sílex, una de tipo foliáceo y la otra de pedúnculo y aletas; diecinueve cuentas de collar; un clavo de hierro de sección cuadrada; una hoja de sílex; una lasca de sílex; fragmentos de bóveda craneana y falanges humanas; un fragmento de concha marina de forma discoidal.

Ante el indudable interés y calidad de los materiales exhumados se continuaron los trabajos en días sucesivos, para lo cual se cuadrículó la superficie, obteniéndose los siguientes resultados:

¹ GURREA CRESPO, V., y PENALBA FAUS, J., «Exploraciones en la comarca de Gandía», *Archivo de Prehistoria Levantina*, III, Valencia, 1952, pp. 44-45.

² GURREA CRESPO, V., «Temas arqueológicos. IV. Los yacimientos prehistóricos de la comarca de Gandía-Cueva Negra de Marchuquera-Cueva Bernarda. Cueva de la Recambra», *Ciudad*, Gandía, 22 de abril de 1967; «Síntesis arqueológica de nuestra comarca», *Gandía*, Gandía, 5 de julio de 1952; «Vaso campaniforme en la Región de Gandía», *Caesaraugusta*, 5, Zaragoza, 1954, p. 31, y «El Museo Comarcal de Gandía», *Feria y Fiestas*, Gandía, septiembre 1975.

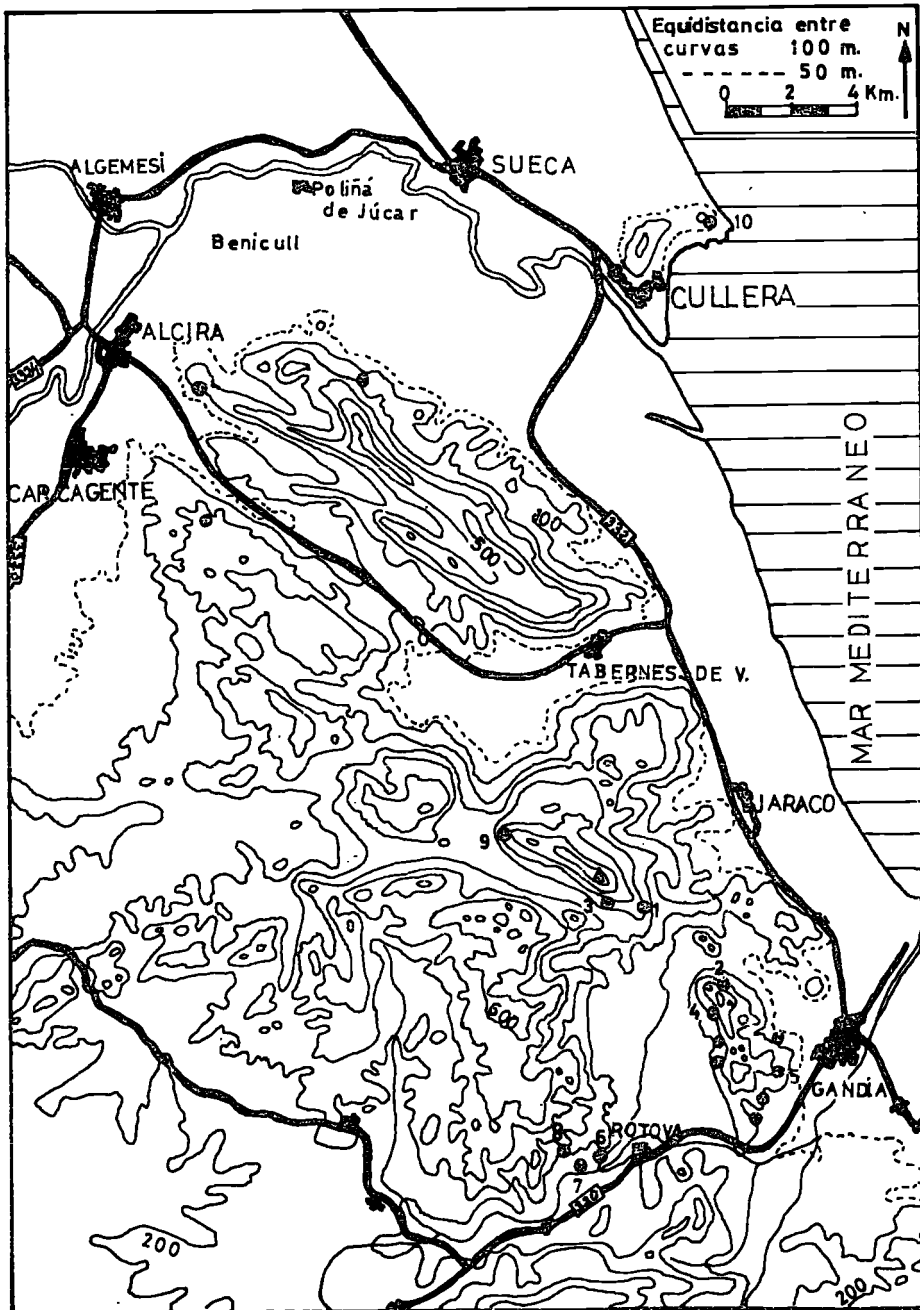


Fig. 1. — Croquis con la situación de algunos yacimientos prehistóricos de la región valenciana: 1. Cova del Llop.—2. Cova de la Recambra.—3. Parpalló.—4. Meravelles.—5. Porcs. 6. Barranc Blanc.—7. Penya Rotja.—8. Rates Penaes.—9. Mallaetes.—10. Volcán del Faro.

*Cuadrícula B-2**De 0'0 a 0'30 m*

Cerámica.—Tres fragmentos con decoración y forma similar a la campaniforme (pasta rojiza) y muchos fragmentos lisos de variados tipos.

Sílex.—Tres hojitas y tres lascas.

Piedra.—Un fragmento de posible brazaletes de caliza de sección cuadrada.

Hueso.—Un pequeño punzón.

Restos humanos.—Siete dientes y cinco molares.

*Cuadrícula B-1**De 0'30 a 0'40 m*

Sílex.—Cuatro hojas, una hojita y cuatro lascas.

Piedra.—Un posible botón fusiforme horadado.

Hueso.—Un punzón sobre caña conservando la apófisis, un punzón sobre caña, un fragmento de punzón de sección circular y un fino punzón de hueso con profunda acanaladura en la extremidad proximal que diferencia una protuberancia cilíndrica.

Restos humanos.—Costillas, vértebras, falanges, una mandíbula y otros huesos, formando un paquete bajo una piedra.

De 0'40 a 0'60 m

Cerámica.—Fragmentos de cerámica de tipo campaniforme y fragmentos decorados y lisos.

Sílex.—Una pieza con truncadura distal oblicua y proximal recta, cuatro hojas, dos fragmentos de hojas, dos hojitas y tres lascas.

Piedra.—Una cuenta de collar cilíndrica de calaíta.

Hueso.—Siete cuentas de collar planas.

Concha.—Dos fragmentos horadados para colgar.

*Cuadrícula C-1**De 0'0 a 0'20 m*

Cerámica.—Cuatro fragmentos con decoración incisa.

Sílex.—Una punta de flecha de pedúnculo y aletas, rota.

Hueso.—Cinco fragmentos de otros tantos punzones sobre caña.

De 0'20 a 0'30 m

Sílex.—Una lasca.

Hueso.—Dos incisivos perforados, ¿«sus»?

Concha.—Un fragmento oval con perforación.

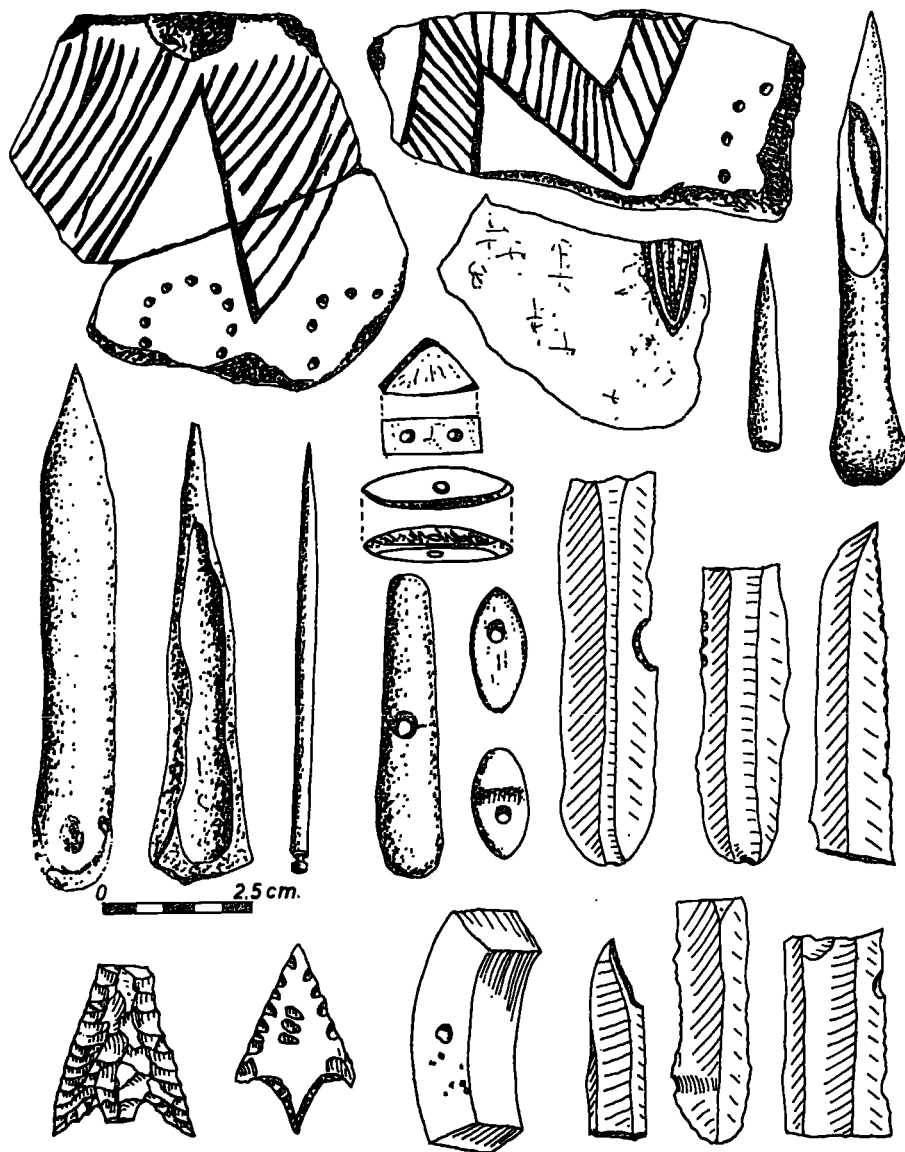


Fig. 2. — Material cerámico, lítico y óseo de la Cova de la Recambra

De 0'30 a 0'40 m

Cerámica.—Un fragmento de borde con decoración de bandas aplicadas y dos fragmentos con decoración de instrumento dentado.

Sílex.—Un fragmento de hoja.

Hueso.—Un punzón plano, un punzón conservando la apófisis y una pieza cilíndrica con extremos redondeados y agujero central.

*Cuadrícula C-2**De 0'0 a 0'20 m*

Cerámica.—Fragmentos sin características especiales.

Sílex.—Un fragmento de hoja, un fragmento de hojita y una lasca.

Hueso.—Un punzón sobre caña de hueso y un fragmento de punzón.

Concha.—Una ciprea con dos orificios para ensartarla y tres *cardium*.

Metal.—Posible fragmento de un punzón de cobre de sección cuadrada.

De 0'20 a 0'30 m

Cerámica.—Tres fragmentos de vasos de tipo asimilable al campaniforme, especialmente por la decoración, y fragmentos lisos.

Sílex.—Una gran hoja-cuchillo con muesca, una hoja y cuatro lascas.

Hueso.—Un botón con perforación en V.

IV. CONCLUSIONES

A través de la descripción de los materiales apreciamos, a pesar de la posible mescolanza de los estratos por efecto de las remociones mencionadas, la existencia de objetos que se podrían considerar como neolíticos y otros ya claramente eneolíticos, como pudieran ser los fragmentos de vasos de tipo campaniforme y el botón en V. De ahí que el interés de la cavidad, a nuestro modo de ver, consiste en que pueda contener sedimentos con restos arqueológicos de un Neolítico final hasta un Eneolítico también final.

Un hecho singular de la prehistoria valenciana, en el momento actual de su investigación, es lo mal que conocemos los momentos de transición de una a otra etapa, y así como de los de plenitud poseemos gran acopio de materiales, fechas y datos diversos, a medida que nos aproximamos a las fases extremas se enrarece nuestra visión hasta quedarnos completamente a oscuras. Si del pleno Neolítico, y a pesar de los problemas fundamentales que le rodean, tenemos ingentes cantidades de materiales procedentes de la Cova de l'Or, cuya publicación se prepara actualmente por un equipo bajo nuestra dirección (J. San Valero), y de la Sarsa, amén de otros yacimientos menos conocidos, de su momento final y del conjunto ergológico y socioeconómico que lo pueda caracterizar sabemos todavía muy poco, entre otras razones porque aquellos yacimientos

citados todavía no han sido estudiados y publicados *in extenso*, de ahí que los yacimientos que nos puedan orientar al respecto ofrecen singular interés para nosotros dada nuestra tradicional inclinación por esta línea de investigación ³. En este sentido, los datos aportados por Llobregat Conesa ⁴ en recientes trabajos ofrecen alguna luz al respecto.

También se deduce la existencia de enterramientos por los restos humanos encontrados, lo cual abre un paréntesis en el sentido de que los niveles de habitación detectados puedan pertenecer al Neolítico, y no precisamente final, sobre el cual se hubieran depositado los restos funerarios eneolíticos sin relación estratigráfica sucesiva y enlazada.

Por el momento es todo lo que podemos decir, esperando que los trabajos programados puedan esclarecer los problemas planteados.

³ SAN VALERO APARISI, J., «El Neolítico español y sus relaciones», *Cuadernos de Historia Primitiva*, I, 1, Madrid, 1946; «El Neolítico y la Península Hispánica», *Actas y Memorias de la Sociedad Española de Antropología, Etnografía y Prehistoria*, vol. III, t. XXIII, cuadernos 1-4, Madrid, 1948, pp. 124-144; «La cueva de la Sarsa (Bocairente, Valencia)», serie de *Trabajos Varios del S. I. P.*, n.º 12, Valencia, 1950; «El Neolítico hispánico», *IV Congreso Internacional de Ciencias Prehistóricas y Protohistóricas*, Madrid, 1954; «El Neolítico europeo y sus raíces (Sobre los orígenes de la civilización europea)», *Anales de la Universidad de Valencia*, vol. XXVIII, curso 1954-55, fascículo IV, 1, Valencia, 1955, y «Los hallazgos antiguos del Neolítico de Gibraltar», cincuenta aniversario de la fundación del Laboratorio de Arqueología, *Papeles del Laboratorio de Arqueología de Valencia*, n. 11, Valencia, 1975, pp. 75-108.

⁴ LLOBREGAT CONESA, E., «Del fin del Neolítico con cerámicas impresas al comienzo de la Edad del Bronce en la Región Valenciana. Precisiones sobre cronología absoluta». *Papeles del Laboratorio de Arqueología de Valencia*, n.º 9, Valencia, 1973, pp. 3-10, y «Nuevos enfoques para el estudio del período del Neolítico al Hierro en la Región Valenciana», cincuenta aniversario de la fundación del Laboratorio de Arqueología, *Papeles del Laboratorio de Arqueología de Valencia*, n.º 11, Valencia, 1975, pp. 121-123.

